

VICENTE LAMPÉREZ Y ROMEA

# El Palacio de Saldañuela en Sarracín (Burgos)

---

PAPELETA PARA UN LIBRO SOBRE  
ARQUITECTURA CIVIL ESPAÑOLA



MADRID

Fototipia de Hauser y Menet

30, BALLESTA, 30

1915

G-F 8306



D F C L  
A

# El Palacio de Saldañuela en Sarracín (Burgos)

C. 1169725  
E. 112151

---

IMPRESA DE SAN FRANCISCO DE SALES. BOLA, 8.-MADRID



R.101737

*A D. Juan A. Cortés, con el mayor afecto*

**VICENTE LAMPÉREZ Y ROMEA**



# **El Palacio de Saldañuela en Sarracín (Burgos)**

---

**PAPELETA PARA UN LIBRO SOBRE  
ARQUITECTURA CIVIL ESPAÑOLA**



**MADRID**  
Fototipia de Hauser y Menet  
30, BALLESTA, 30  
1915





# PALACIO DE SALDAÑUELA

EN SARRACIN (BURGOS)

*(Papeleta para un libro sobre Arquitectura Civil Española.)*

Al borde mismo de la carretera de Burgos a Soria, a no larga distancia de aquella capital, mudo y misterioso, se levanta un palacio que por sus galas, diríase hecho, más que para la soledad del campo, para lucir en amplia calle de alguna monumental ciudad. ¿Fué capricho de noble adinerado? ¿Nido de amores poco legítimos, como la tradición pretende? Hombre de gusto refinado era sin duda el que, hacia el segundo cuarto del siglo XVI, levantó la bellísima residencia. Y al par, modesto o deseoso de pasar inadvertido; porque contra la costumbre de nuestro gran siglo, pródigo en escudos y cartelas nobiliarias, coronas titulares, heroicos cascos, leyendas y lambrequines, el palacio de Saldañuela está mudo de tan orgullosos emblemas. Tan sólo hay, en sitio poco visible, en una puertecilla lateral, dos escudetes sin corona ni yelmo, de campo partido, liso el cuartel de la izquierda, y con dos lobos el de la derecha. ¿Avellanedas, Haros, Ayalas...?

Las sombras que envuelven la historia del palacio burgalés, comienzan a aclararse merced a las aportaciones de un erudito arqueólogo, D. Gonzalo Gil Delgado, afortunado investigador en el archivo

de Protocolos de Burgos (1). A su amabilidad debo el poder exponer aquí esas inéditas noticias. Conste mi agradecimiento.

Era Señora de Sarracín, hacia 1520 a 1530, doña Isabel Osorio, que enterrada yace en la iglesia de este pueblo. Suyos eran, a lo que parece, los escudos que en el palacio se ostentan, y como además aquella época concuerda con la probable de construcción, lógico es pensar que dicha señora fué quien lo hizo. ¡Lástima grande que nada más se sepa, hasta la fecha, de ella ni de su marido y parientes! Nuevos datos, de dos siglos de posterioridad, encontró también el señor Gil Delgado. En 1768 era dueño de «Saldañuela, su casa-palacio y pueblos agregados», el Sr. D. Juan Felipe de Borja y Palafox Bermúdez de Castro, Marqués de Cañizares, según consta en los autos de un pleito sostenido entre él y su administrador, D. Julián Alonso de Huidobro (2). Y es interesante lo que consta: que *la casa-palacio, con su torre fuerte* y otras propiedades del Estado de Saldañuela, los había «gozado en su tiempo» aquel señor, «y lo mismo sus antepasados». Parece, pues, que los Borja, Palafox, Bermúdez de Castro, eran los parientes y sucesores de los Osorio, Señores de Sarracín en el siglo XVI.

---

*Palacio con su torre fuerte* es, en efecto, el de Saldañuela. Por el aparejo de los muros y por unas ventanitas góticas que la torre tiene, se ve claramente que el palacio fué agregado a una torre, anterior, acaso, en un siglo. Era, sin duda, aquélla una de las tan abundantes en las campiñas españolas, mitad fortificación, mitad residencia campestre, cuadrada, sencilla y recia. Por incómoda e inadecuada a la elegante vida de los señores del siglo XVI, se construyó a su lado el palacio. Y fué entonces, sin duda, cuando para armonizarla con la risueña obra «plateresca», se derrocaron los merlones y las almenas que la coronarían, y se colocó en su frente el cuadrante solar que lo decora.

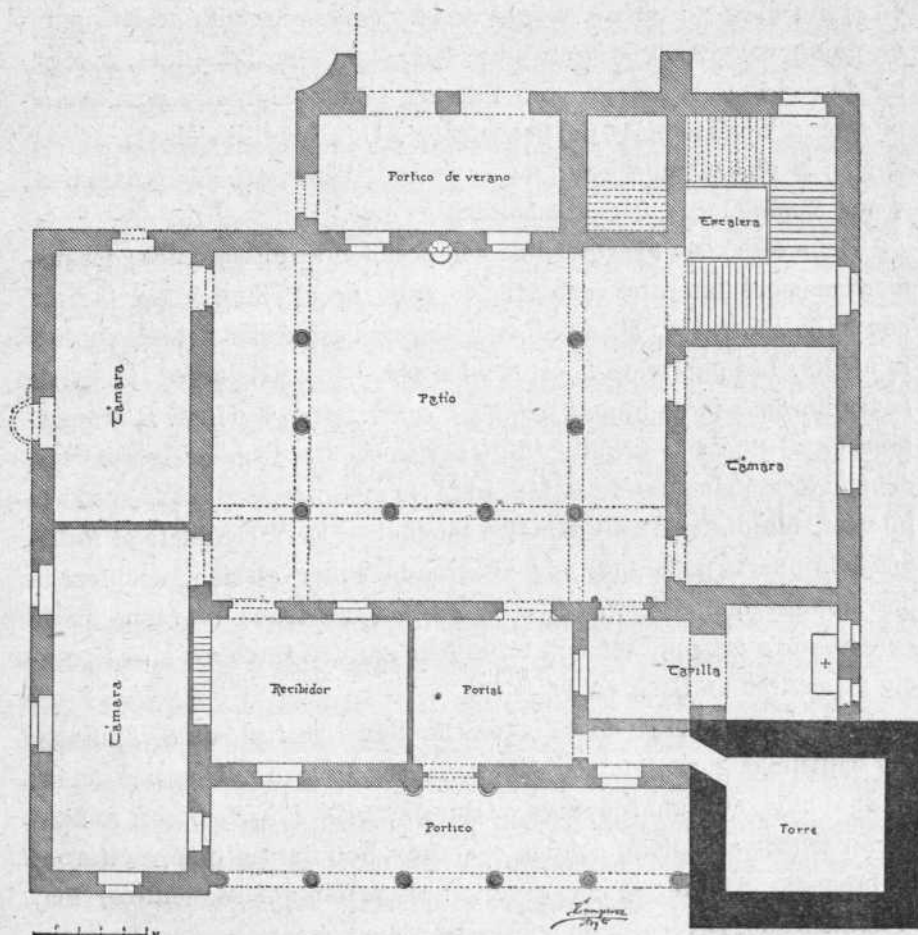
(1) El Sr. Gil Delgado ha reunido, en paciente y sabio estudio, valiosísimos datos sobre las artes, las costumbres y los artistas burgaleses del siglo XVI, especialmente sobre el insigne Juan de Vallejo, autor de la linterna de la Catedral. Muy de desear es que los publique.

(2) Protocolo de Gregorio Padrones (1763-1768).



Tiene el palacio planta cuadrangular, sobre la base distributiva de un patio central, con galerías, que sólo se abren en tres de sus lados (1). Contiene, en su disposición de plantas, todos los locales y elementos característicos de la vida palaciana del siglo XVI, y algu-

## PALACIO DE SALDAÑUELA



## PLANTA

no más, no tan frecuente. En la fachada principal ábrense, en planta baja, un vestíbulo particular, del que se pasa a un zaguán o portal, y de éste, a su vez, al patio (ambas puertas no afrontadas, según cos-

(1) En Avila y Segovia son *típicos* los patios con sólo dos o tres galerías.



tumbre defensiva). En este zaguán tenían ingreso las gentes de fuera para poder asistir a los Oficios divinos celebrados en la capilla, visibles para ellas por una ventana al zaguán abierta. La capilla tiene ingreso interior para los habitantes del palacio, y tribuna alta para los señores. Contiguo al portal está el *recibidor* o sala de visitas, al que tenían acceso los dueños por una escalerita de servicio, embutida en el muro. Se adivinan los usos de las demás estancias de esta planta: calabozo o cuarto secreto en lo bajo de la torre; cuadras, aposentos de servidores, cocina, etc. Y llama la atención otro pórtico ampliamente abierto en la parte posterior. Una escalera claustral conduce a la planta superior, que contiene diversos salones y cámaras, y una *loggia* elegantísima, a fachada principal.

Tiene ésta, con acertadísima composición arquitectónica, dos macizos cuerpos laterales (uno es la torre), que estriban y encuadran, con bello contraste, las amplias y abiertas arquerías del vestíbulo y la *loggia*. Los capiteles de éstos y los dos huecos del cuerpo lateral de la izquierda, son de lo más bello del «plateresco» español. ¿Pero pertenecen a «nuestra» arquitectura esa disposición de galerías abiertas, ocupando lo principal de la fachada? No me lo parece, sobre todo la inferior, tan desusada en palacios españoles (1). Y completa el *italianismo* la puerta principal, de acentuado sabor clásico, despiezada por hiladas que, esculpidas a lo *rústico*, nos traen el recuerdo de aquella obra *toscana*, que con tanto brío empleó Machuca en el palacio granadino de Carlos V.

La fachada lateral de la izquierda tiene profusión de ventanas, con bellísimas guarniciones, españolísticas de estilo. Una puertecita notable hay, con guardapolvo en forma, desusada, de dosel; lo flanquean sendos escuditos, con las empresas nobiliarias que se citaron. La fachada posterior es más sencilla: el pórtico que se mentó arriba, es apilastrado, severo; y en contraste con su acento clásico, hay una puerta, de arco mixtilíneo, que *nos retrocede* a las obras gótico-mahometanas del final del siglo XV (2), al que también pertenece otra puerta, en la fachada lateral de la derecha. En la posterior, un estri-

(1) La casa de los Fonseca (La Salina), en Salamanca, es otro de los raros ejemplares en España de este tipo.

(2) Vid. mi conferencia «Una evolución y una revolución de la Arquitectura Española».—BOL. DE LA SOC. ESP. DE EXC., segundo trimestre de 1915.

bo en forma curva indica el arranque de otra construcción, que no existe. ¿Galería? ¿Portada? ¿Terraza?

El patio interior tiene, como queda dicho, tres galerías, cuyas arcadas son en trazado, columnas y capiteles, similares a las exteriores en la fachada principal. El piso superior de estas galerías sólo existe en un lado, y tiene antepecho estriado y muro macizo, con pequeñas ventanas. El frente, donde no hay galería, es un extraño trozo, donde aparece de nuevo el *italianismo*. Tiene en el centro una fuente coquetona y pagana, en una hornacina que encuadran dos estípites varoniles: el pilón, sustentado por un atlante, recibía el agua de tres estatuillas de mujeres desnudas (las tres Gracias), que lo arrojaban por los pechos. Flanquean la fuente grandes ventanas, con guarnición de severo clasicismo, que contrasta con las demás del edificio, de tan jugosa fantasía «plateresca».

Aún debe señalarse, en las estancias y locales, el arranque del antepecho de la escalera, con un graciosísimo cisne estilizado: mas nada de artesonados, zócalos ni pavimentos. Si los hubo artísticos, desaparecieron: hoy son vulgares. Y lo mismo la decoración interior de la capilla.

---

El palacio de Saldañuela es una obra bellísima, notable, sin par en varios aspectos. Pertenece a un estilo «Renacimiento» italo-español; hay allí dos inspiraciones y dos manos, que, si logran unirse y armonizarse en muchas partes, andan distanciadas en otras. Y para complicar más el aspecto artístico, surgen aquellos arcos gótico-mudejares, tan discordantes de todo lo demás. Si algún día llegamos a conocer, en detalle, la historia de la construcción y los nombres de los artistas, tendrán explicación tales dualismos.

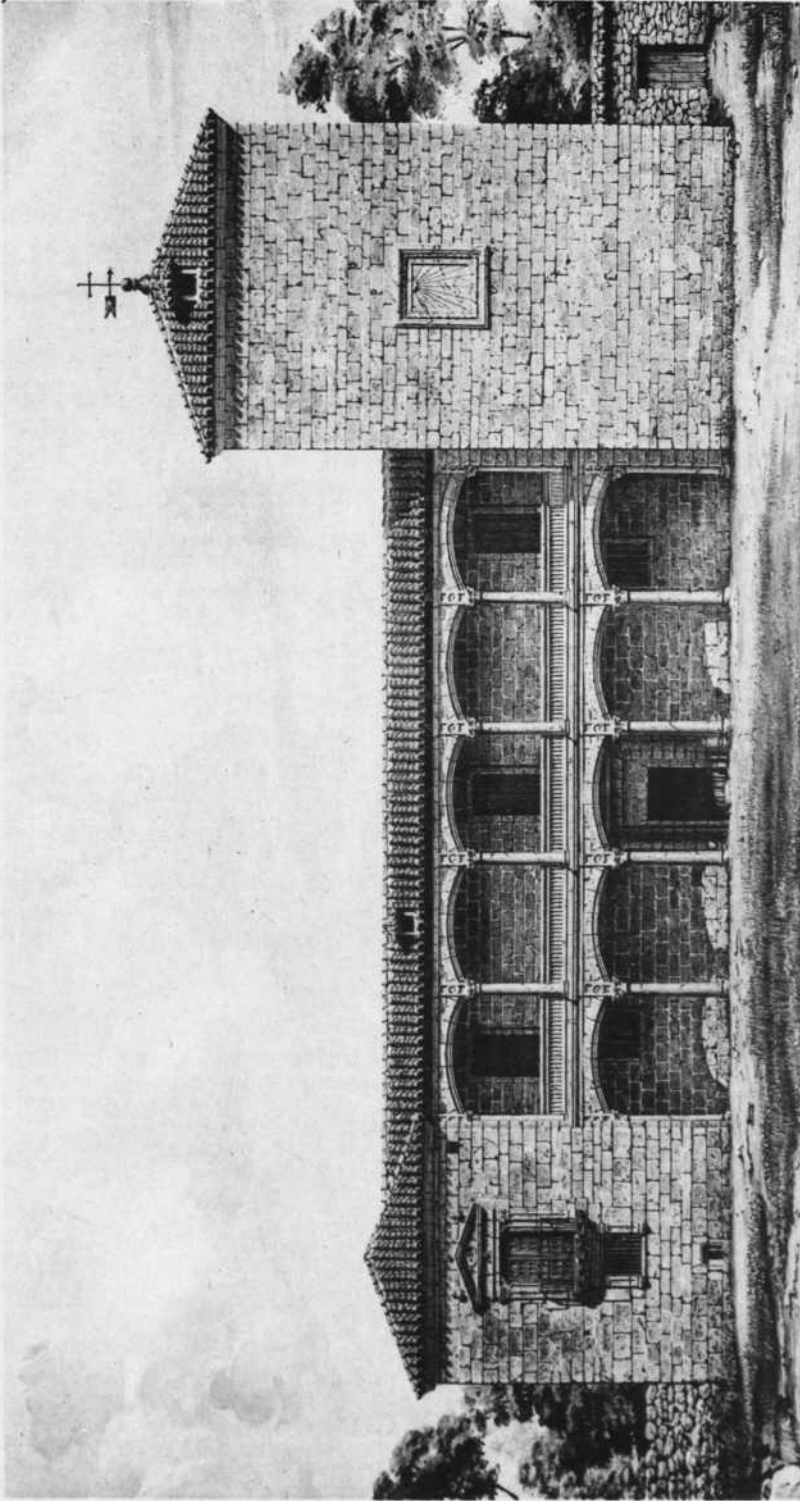
En el cuadro de la arquitectura civil española del Renacimiento, el palacio de Saldañuela está en un plano inferior al de las magnas edificaciones de Salamanca, Toledo, Alcalá, Granada, Ubeda y Baeza. Mas no por el Arte, sino en cuanto al *programa*, pues su categoría de *villa* campestre excluye las suntuosas portadas, torres y balconajes, salones y escalinatas. Y precisamente, ese tipo campesino le hace ser una joyita, de especial belleza y singular carácter, al que, sin duda, puede reprocharse su inadaptación al medio y al clima,

como producto exótico allí creado por motivos de difícil explicación.

Hoy el palacio de Saldañuela es granja agrícola y casa de recreo, no del todo mal conservado. Muy de desear fuera, sin embargo, que su dueño acometiese dos insignificantes obras de conservación: rebajar el piso a su nivel primitivo, frente a la fachada principal, desahaciendo al par el pretil que cierra los intercolumnios; demoler los tabiques que cierran la *loggia* del cuerpo superior. El monumento luciría de nuevo con su elegantísima belleza primitiva (1).

(1) Así lo he representado en el dibujo adjunto que, con otros, presenté al concurso «La Casa Antigua Española», celebrado por iniciativa del Circulo de Bellas Artes de Madrid, en Febrero de 1914.



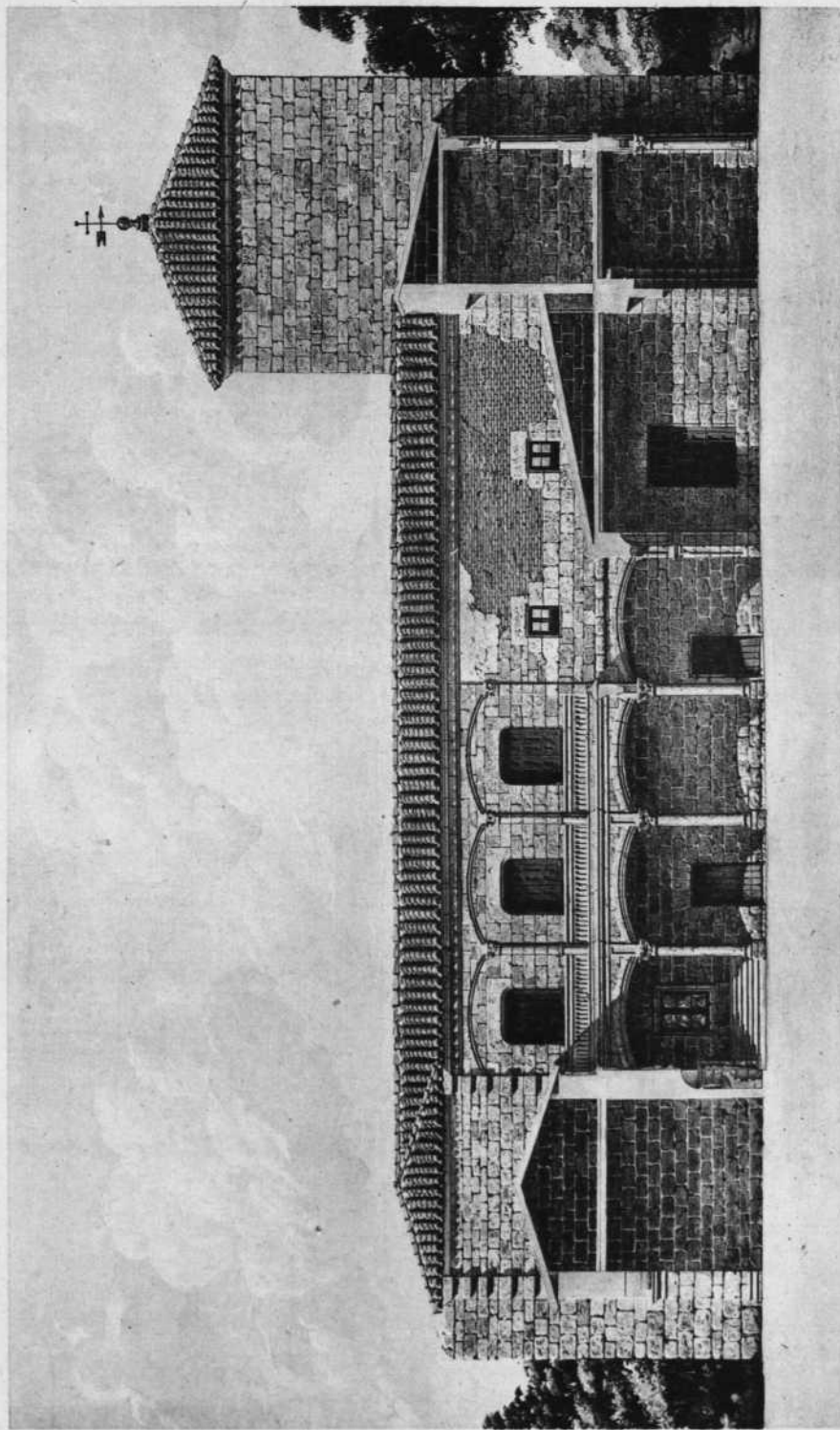


Plano y dibujo de D. V. Lampérez

Fotografía de Hauser y Menet, Madrid

PALACIO DE SALDAÑA (P.<sup>o</sup> DE BURGOS). Frente





Plano y dibujo de D. V. Lampérez.

Fotografía de Hauser y Menet.-Madrid

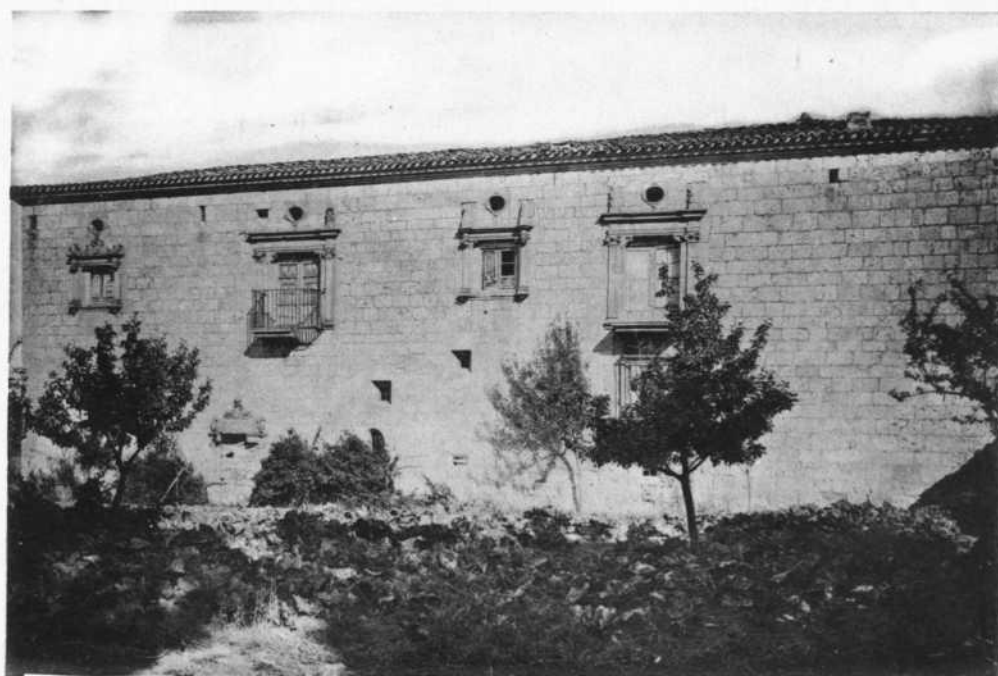
PALACIO DE SALDAÑUELA (P.ª DE BURGOS). Sección longitudinal







Fachada principal

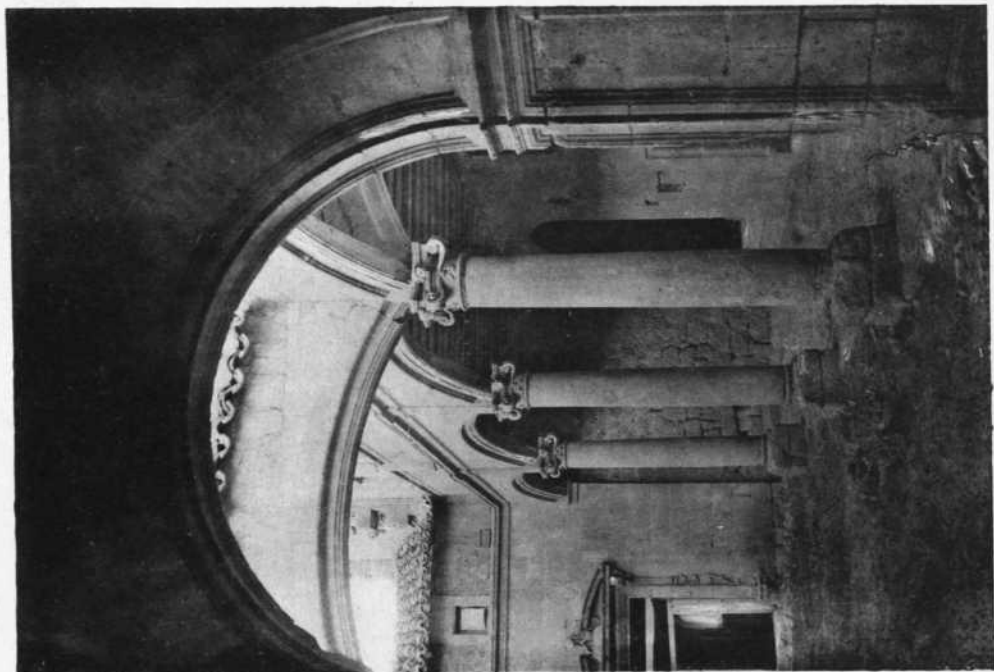


Fots. de F. Landia

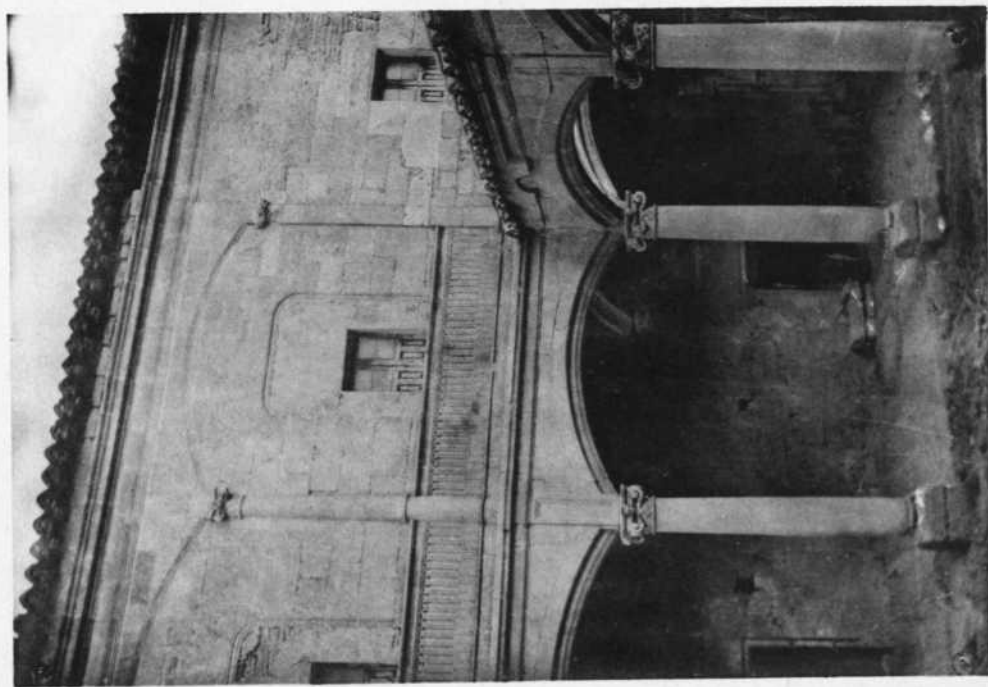
Fototipia de Hauser y Menet.-Madrid

Fachada lateral de la izquierda  
PALACIO DE SALDAÑUELA (P.<sup>ta</sup> DE BURGOS)  
(ARTE DEL RENACIMIENTO)





Fotografía de Hauser y Menet.-Madrid



Fots. de F. Landia

PALACIO DE SALDAÑAUELA (P.<sup>o</sup> DE BURGOS) Patio, al lado de la derecha  
(ARTE DEL RENACIMIENTO)





Balcon de la fachada pral.



Ventana de la fachada lateral  
de la izquierda



Fots. de F. Landia

Fototipia de Hauser y Menet.-Madrid

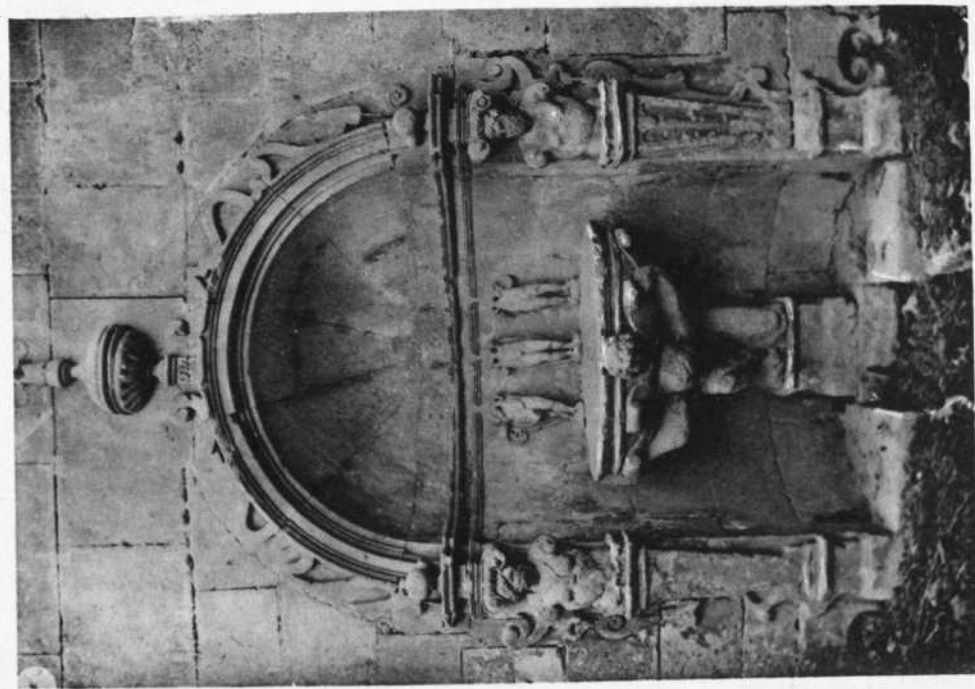
Frente del patio  
PALACIO DE SALDAÑUELA (P.<sup>a</sup> DE BURGOS)  
(ARTE DEL RENACIMIENTO)





Fotografía de Hauser y Menet.-Madrid

Puerta en la fachada lateral de la izquierda



Fots. de F. Landia

Fuente en el patio

PALACIO DE SALDAÑUELA (P.<sup>o</sup> DE BURGOS)

(ARTE DEL RENACIMIENTO)





# Taller de Fototipia de Hauser y Menet

Ballesta, 30.—Madrid.

---

## Obras publicadas.

**Boletín de la Sociedad Española de Excursiones.** — Revista ilustrada de Arte, Arqueología e Historia. Publicado hasta el año 1914, veintidós tomos. — Precio de la suscripción anual (cuatro números trimestrales), 12 pesetas.

Tomos atrasados a 12 pesetas.

**Catálogo histórico-descriptivo de la Real Armería.** — 447 páginas, 26 láminas en fototipia y 337 ilustraciones en el texto, por el Conde de Valencia de Don Juan. Madrid, 1898. — 15 pesetas.

**Tapices de la Corona de España.** — 135 láminas en fototipia (32 por 42 centímetros) en dos volúmenes. Texto en español y francés por el Conde de Valencia de Don Juan. Madrid, segunda edición, 1914. 150 pesetas.

**Museo del Prado.** — Colección de 120 reproducciones de los mejores cuadros, en tamaño 25 por 32 centímetros. — 75 pesetas.

*Serrano Fatigati, Enrique.* — **Portadas artísticas de Monumentos españoles desde el siglo XII hasta nuestros días.** — 106 páginas, 52 láminas en fototipia y 29 ilustraciones en el texto. Madrid, 1907. — 20 pesetas.

*Serrano Fatigati, Enrique.* — **Escultura en Madrid desde mediados del siglo XVI hasta nuestros días.** — 424 páginas y 153 láminas en fototipia. Madrid, 1912. — 50 pesetas.

*Quintero, Pelayo.* — **Sillas de Coro.** — Noticia de las más notables que se conservan en España. 170 páginas, 40 láminas en fototipia y 20 ilustraciones en el texto. Madrid, 1908. — 15 pesetas.

*Quintero, Pelayo.* — **Necrópolis ante-romana de Cádiz,** con un estudio sobre las *Monedas antiguas de Gades*, de D. Antonio Vives. — 75 páginas y 29 láminas en fototipia. Madrid, 1915. — 10 pesetas.

*Selgas, Fortunato de.* — **Monumentos ovetenses del siglo IX.** — 210 páginas, 18 fototipias y 65 ilustraciones en el texto. Madrid, 1908. — 15 pesetas.

C31-  
30 E

**Exposición retrospectiva de Arte de Zaragoza en 1908.** — 345 páginas, texto en español y francés, por Don E. Bertaux, 115 láminas en fototipia y tricómicas. Zaragoza, 1910. — 50 pesetas.

*Rubio, G. y Acemel, I.* — **El Maestro Egas en Guadalupe.** — Estudio basado en documentos y dibujos inéditos, con unas palabras de introducción por D. Elías Tormo. 40 páginas y 4 láminas en fototipia. Madrid, 1912. — 3 pesetas.

*Tormo, Elías.* — **Un Museo de primitivos: Las tablas de las iglesias de Játiva.** — 175 páginas y 18 láminas en fototipia. Madrid, 1912. — 6 pesetas.

*Tormo, Elías.* — **La Inmaculada y el Arte español.** — 68 páginas y 67 reproducciones en 29 láminas en fototipia. Madrid, 1915. — 10 pesetas.

*Balsa de la Vega, Rafael.* — **Orfebrería gallega.** — Notas para su historia. 70 páginas y 15 láminas en fototipia. Madrid, 1912. — 8 pesetas.

*Lampérez y Romea, Vicente.* — **El antiguo Palacio episcopal de Santiago de Compostela.** — Papeleta para una "Historia de la Arquitectura Civil Española," — 20 páginas y 8 láminas en fototipia. Madrid, 1913. — 4 pesetas.

*Lampérez y Romea, Vicente.* — **El Castillo de La Calahorra (Granada).** — Papeleta para una "Historia de la Arquitectura Civil Española," — 28 páginas, 4 planos y 4 láminas en fototipia. Madrid, 1914. — 3 pesetas.

*Polentinos, Conde de.* — **Las Casas del Ayuntamiento y la Plaza Mayor de Madrid.** — 52 páginas y 13 láminas en fototipia. Madrid, 1913. — 6 pesetas.

*Sentenach, Narciso.* — **Los grandes Retratistas en España.** — 150 páginas y 45 láminas en fototipia. Madrid, 1914. — 15 pesetas.

*Floriano, Antonio C.* — **Antoniazco Romano.** Un prerrafaelista pintando para españoles. — 23 páginas y 5 láminas en fototipia. Madrid, 1914. — 3 pesetas.



PRECIO: 2 PESETAS