

ΣΑ 14-8-1-11-24.6

ALCORNOCALLES

É

INDUSTRIA CORCHERA

POR

DON PRIMITIVO ARTIGAS

INGENIERO DE MONTES

ATLAS

PUBLICADA DE REAL ORDEN



MADRID: 1895

3473

894. 81409

R-2014

ALCORNOCALLES

É

INDUSTRIA CORCHERA

POR

DON PRIMITIVO ARTIGAS

INGENIERO DE MONTES

ATLAS

PUBLICADA DE REAL ORDEN



MADRID: 1895

BIBLIOTECA UNIVERSITARIA DE SEVILLA

EXPLICACION

de las láminas del atlas correspondientes al texto de la obra intitulada
« Alcornocales é industria corchera ».

Lámina I.

Ramita de alcornoque cortada de la planta á últimos de Octubre de 1893, procedente del alcornocal conocido por *Puig de la Casa*, sito en el término municipal de Peratallada (Gerona).

Lámina II.

Alcornoque conocido en la localidad con la denominación de *Suru gros del molí d'en Vidal de Madremanya*, sito en el término municipal de Madremanya, provincia de Gerona.

Lámina III.

Pelador subido en hombros de otros dos, formando castillejo, descorchando el tronco de un alcornoque, de un alcornocal sito en término municipal de Darnius, provincia de Gerona.

Lámina IV.

Dos peladores descorchando, á pie firme, el tronco de un alcornoque, de un alcornocal sito en el término municipal de Capmany, provincia de Gerona.

Lámina V.

Vista general de un descorche en un alcornocal sito en el término municipal de Agullana, provincia de Gerona.

Lámina VI.

Pelador usando la palanca para descorchar.

Lámina VII.

Pelador descorchando desde la cruz de la planta.

Lámina VIII.

Reproducción del corcho (estudio del Sr. Lamey).

Lámina IX.

Corcho segundero de unos diez años, en sazón, procedente de un alcornocal sito en el término municipal de San Martín Vell, provincia de Gerona.

Lámina X.

Alcornoque en que está marcada con el número 2, de pintura al óleo blanca, la última cifra del año 1882, en que se hizo el descorche, en un alcornocal sito en el término municipal de Agullana, provincia de Gerona.

Lámina XI.

Corcho segundero atacado por la larva (*culebra*, en castellano; *corch*, en catalán) del *Coroebus undatus*, Fabr., procedente de un alcornocal sito en el término municipal de Palafrugell, provincia de Gerona. Se representa además en esta lámina al mencionado insecto en los tres estados de larva (*a*), ninfa (*b*) é insecto perfecto (*c*).

Lámina XII.

A. Tapón trefino ó champaña con jaspeado.—*a*. Cabeza del tapón estando seco.—*a'*. Cabeza del tapón después de haber estado unos días en agua y recién sacado de la misma.—B. Tapón trefino ó champaña, de buena calidad ó sin jaspeado.—*b*. Cabeza del tapón estando seco.—*b'*. Cabeza del tapón después de haber estado unos días en agua y recién sacado de la misma.

Lámina XIII.

A. Corcho segundero cocido, con mancha negra.—B. Corcho segundero cocido, con mancha azul. (Ambos ejemplares de corcho proceden de un alcornocal de la provincia de Cáceres.)

Lámina XIV.

Obreros cociendo corcho por el método ó procedimiento ordinario, ó sea en caldera abierta.

Lámina XV.

Herramientas que se usan en la industria taponera. 1. Cuchilla para trozar el corcho en pana.—2. Idem sin *estuche* para rebanar.—3. Idem con *estuche* para rebanar.—4. Idem sin *estuche* para hacer cuadradillos. 5. Idem con *estuche* para hacer cuadradillos.—6. Doladera ó raspeta.—7. Antigua cuchilla para hacer tapones.—8. Cuchilla con *estuche* para hacer tapones.—9. Cuchilla para ochavar.

Lámina XVI.

Dos obreros haciendo rebanadas de corcho el uno y cuadradillos el otro.

Lámina XVII.

Obreros ocupados en diferentes trabajos de la industria taponera en la fábrica de D. Ramón Trill, en Palamós, provincia de Gerona.

Lámina XVIII.

Máquina para rebanar.

Lámina XIX.

Un obrero que hace rebanadas, otro cuadradillos y el tercero mide con el *pie* el ancho de una rebanada.

Lámina XX.

Varios obreros haciendo tapones.

Lámina XXI.

Obrero que hace tapones á máquina.

Lámina XXII.

Joven obrera partiendo en dos, y á máquina, cada tapón, y obrero lavando tapones.

Lámina XXIII.

Sala de preparación ó confección de cuadradillos en la fábrica de tapones denominada *Usine Geminus*, establecida en Reims, propiedad de D. Martín Cama.

Lámina XXIV.

Sala de máquinas y en la cual se hacen los tapones, en la mencionada fábrica *Usine Geminus*.

Lámina XXV.

Varios obreros clasificando ó escogiendo tapones, que tienen colocados en un catre.

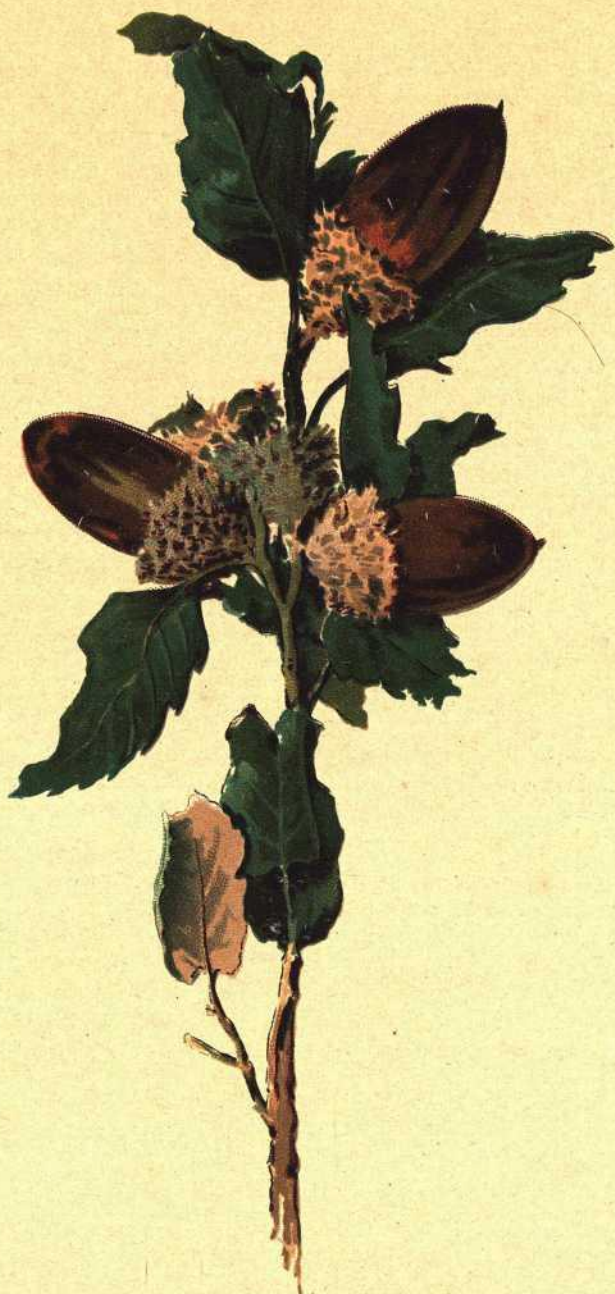
Lámina XXVI.

Obrero calibrando ó cribando tapones en un cajón cuyo fondo es de quita y pon.

Lámina XXVII.

Cuadro heráldico-cronológico de España tallado en corcho por D. José Martí y Vintró, Médico que fué en Palafrugell, provincia de Gerona, y en cuya notabilísima obra estuvo trabajando por espacio de catorce años.

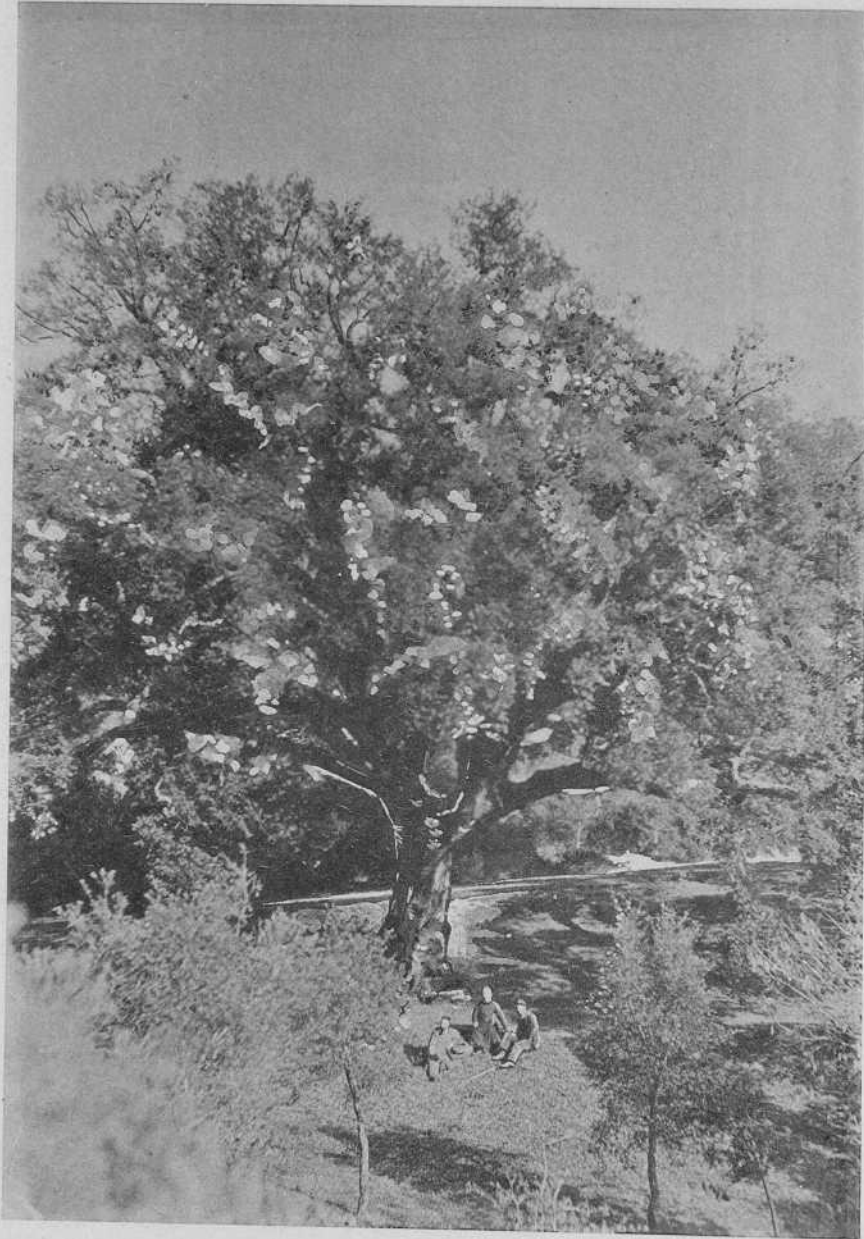
Lámina I



RAMITA DE QUERCUS SUBER. L. (ALCORNOCHE);
TÉRMINO DE PERATALLADA (GERONA).



Lámina II.



ALCORNOQUE DE GRANDES DIMENSIONES SITO EN EL
TÉRMINO DE MADREMANYA (GERONA).

Fototipia Mateu.—Madrid.



Lámina III.

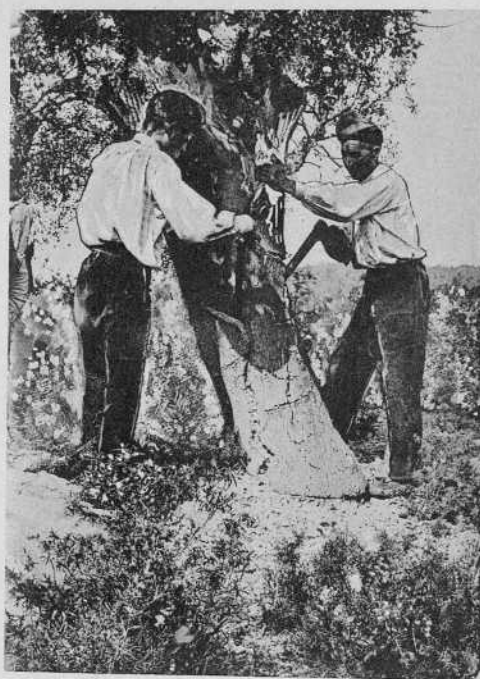


OPERARIOS DESCORCHANDO UN TRONCO Á
GRANDE ALTURA. (GERONA).

Fotopia Mateu.=Madrid.



Lámina IV.

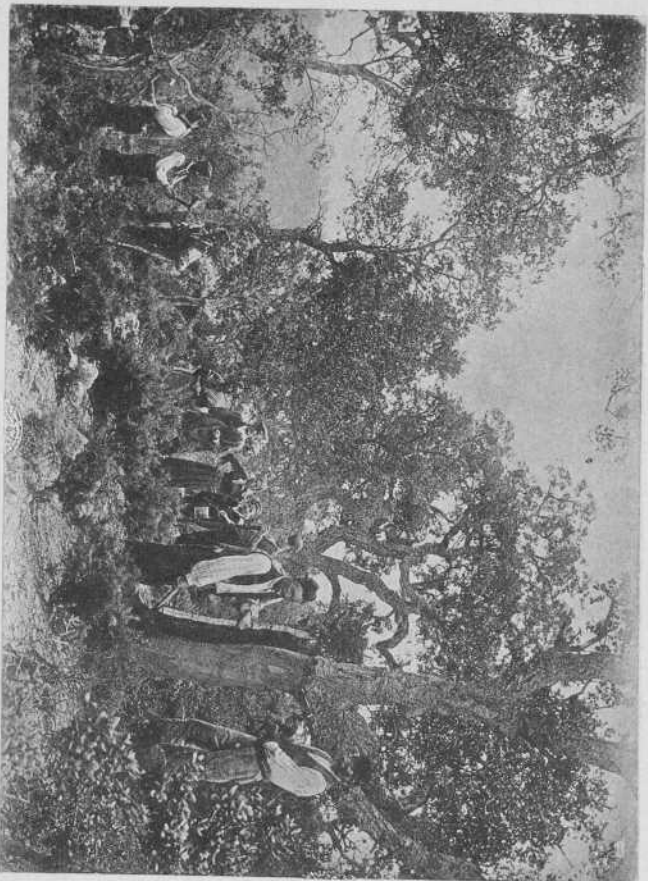


DOS PELADORES DESCORCHANDO Á
PIE FIRME. (GERONA).

Fototipia Mateu. = Madrid.



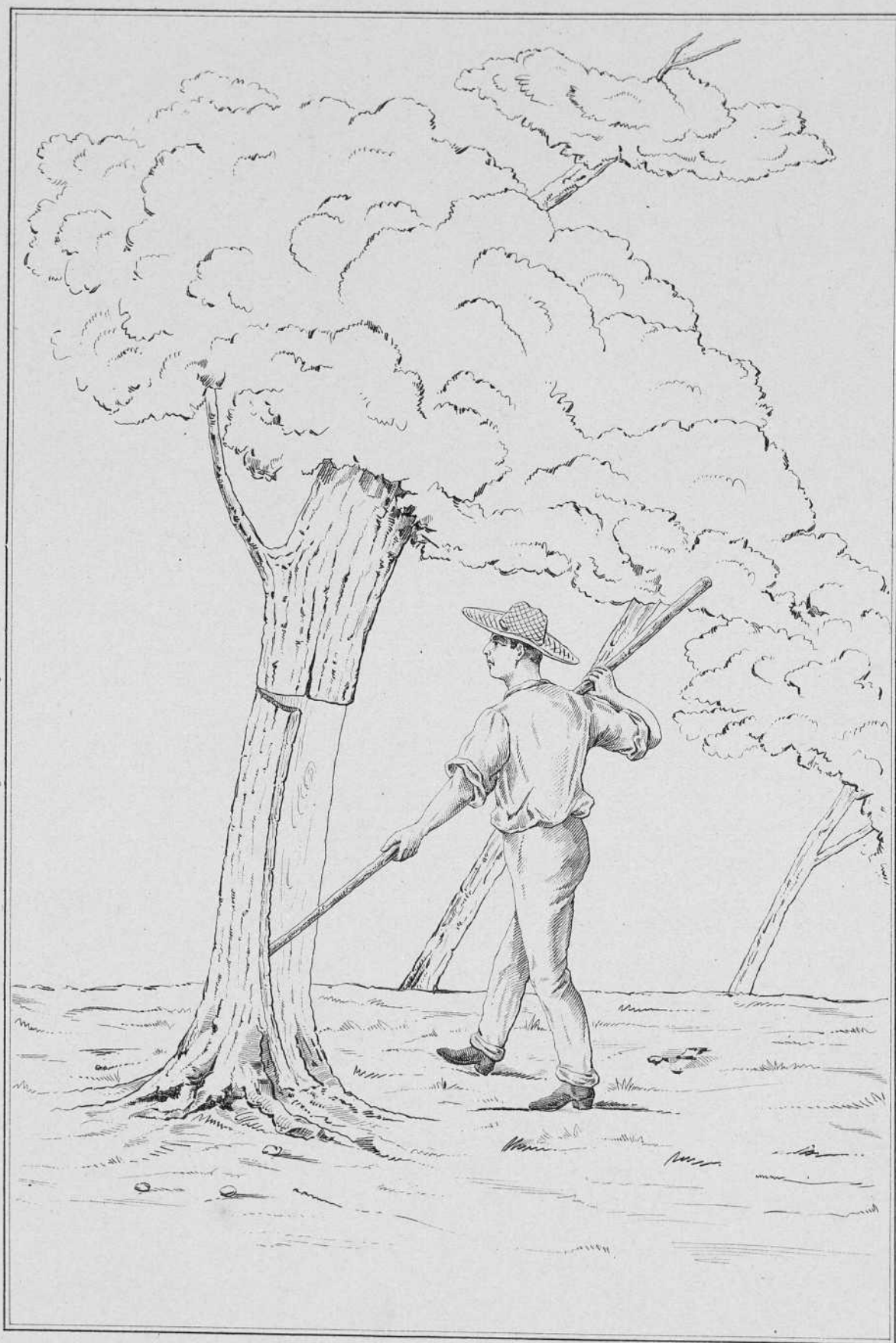
Lámina V.



VISTA GENERAL DE UN DESCORCHE. (GERONA)



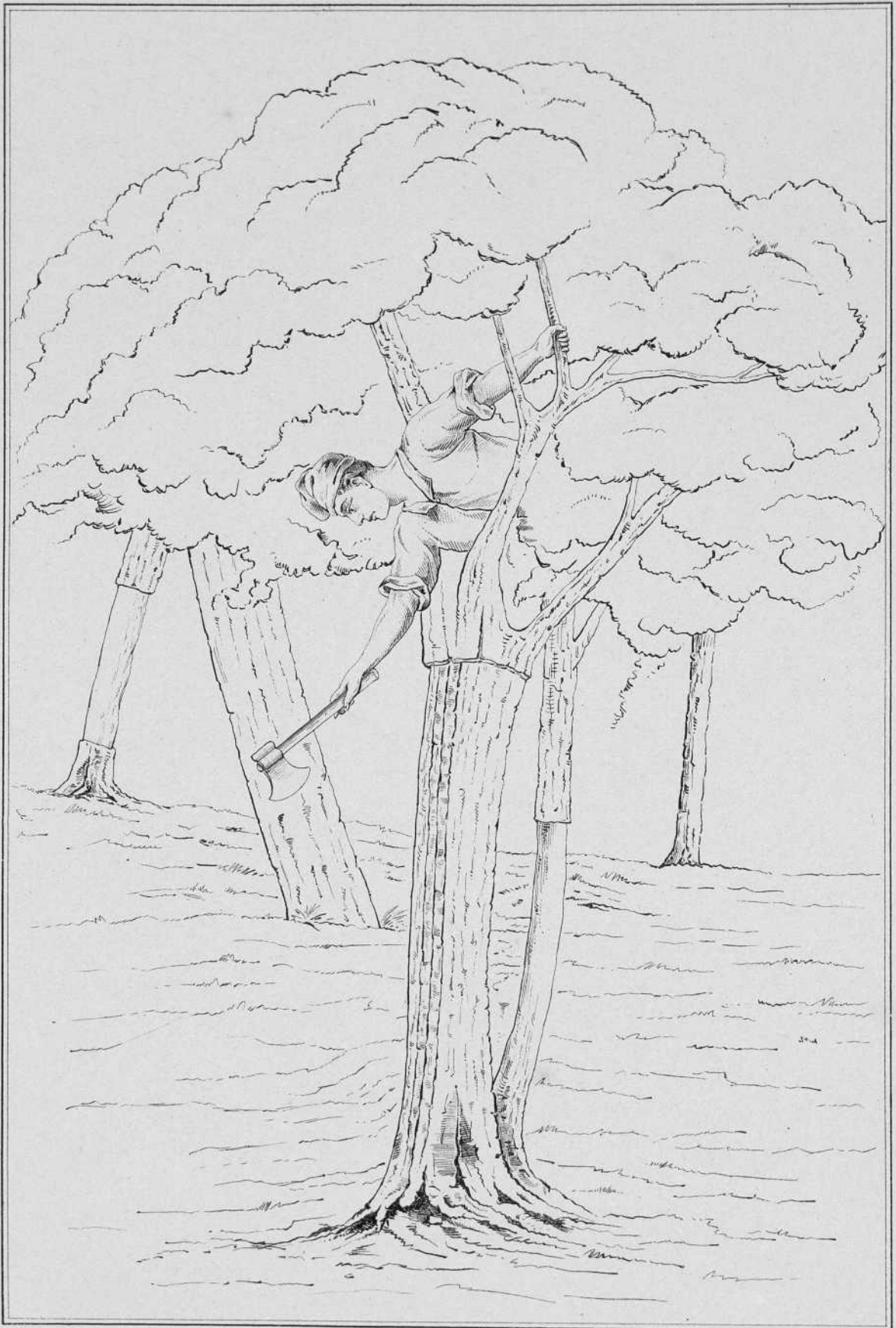
Lámina VI.



Lit. MATEU. Barquilla 9.



Lamina VII.

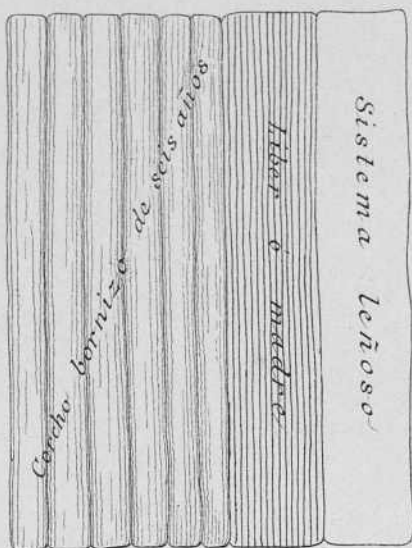


Lit. MATEU, Baquillo, 6.

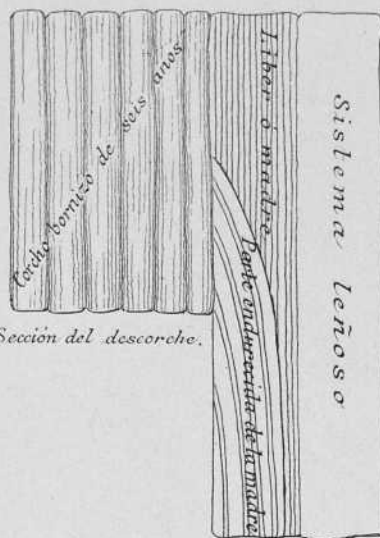


REPRODUCCIÓN DEL CORCHO.

(Estudio del Sr Lamey)

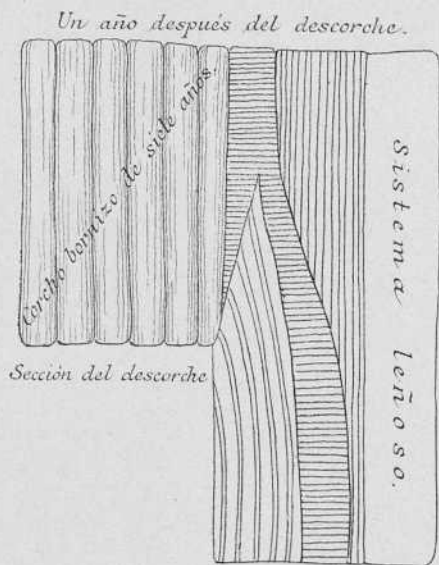


Antes del descorche.



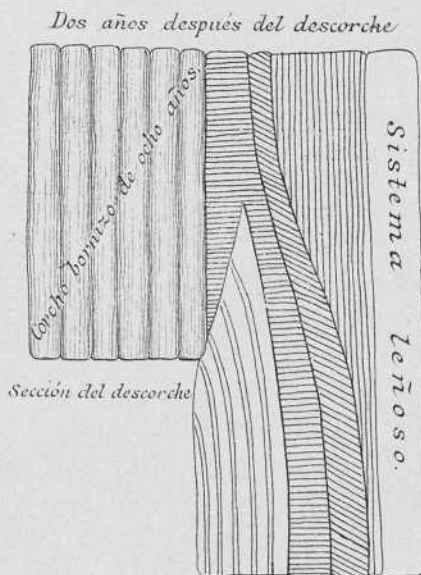
Sección del descorche.

Después del descorche.



Sección del descorche

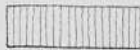
Un año después del descorche.



Sección del descorche

Dos años después del descorche

Liber ó madre.



Parte endurecida de la madre.



Capa de corko bornizo formada al mismo tiempo que la 1ª capa del secundero.



1ª capa de corko secundero.



2ª capa de corko bornizo formada al mismo tiempo q' la 2ª capa del secundero.



2ª capa de corko secundero.

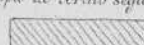
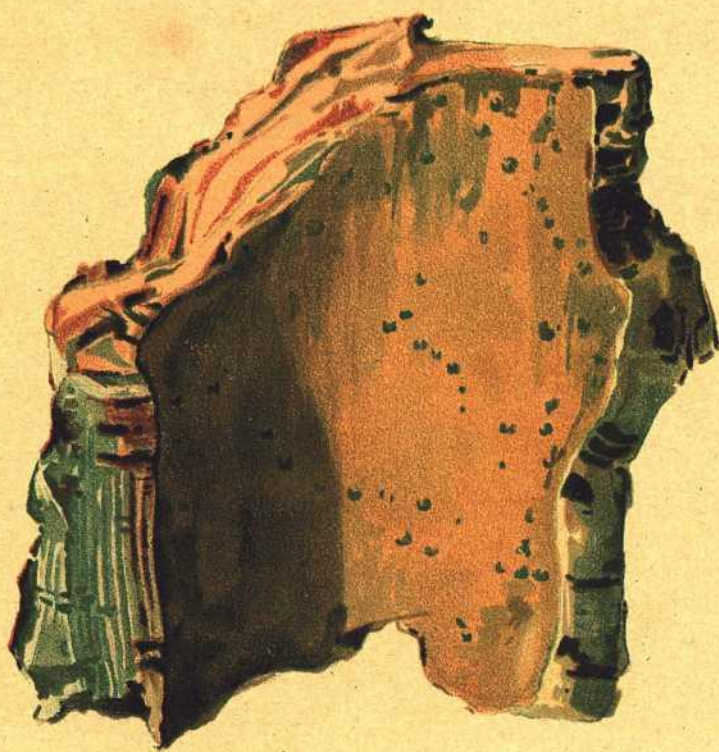


Lámina IX

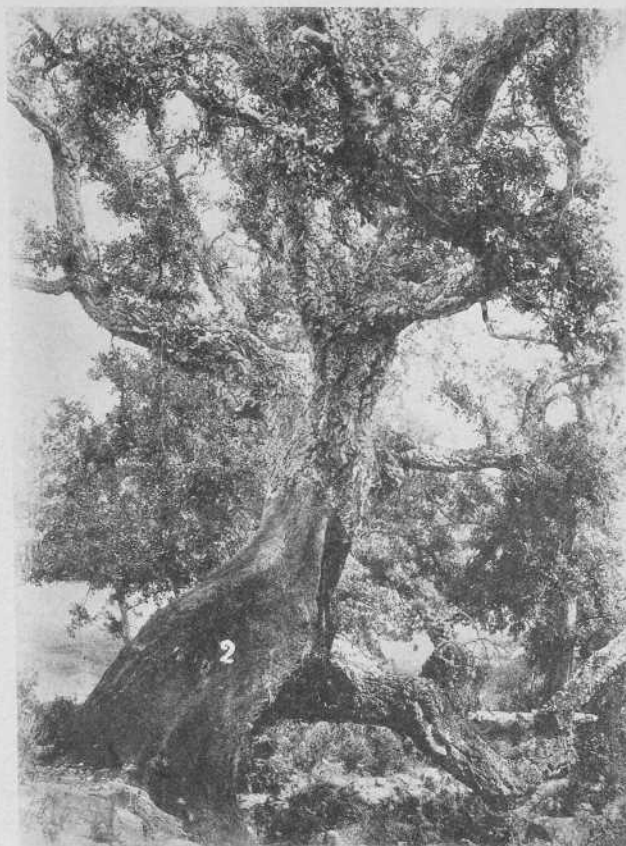


CORCHO SEGUNDERO EN SAZÓN; DE UN ALCORNOCAL SITO
EN EL TÈRMINO DE SAN MARTIN VELL. (GERONA)

Lit. Mateu,—Madrid.



Lámina X.



ALCORNOQUE EN QUE LA CIFRA 2 INDICA EL
AÑO DEL ÚLTIMO DESCORCHE.

Fototipia Mateu.—Madrid.



Lámina XI

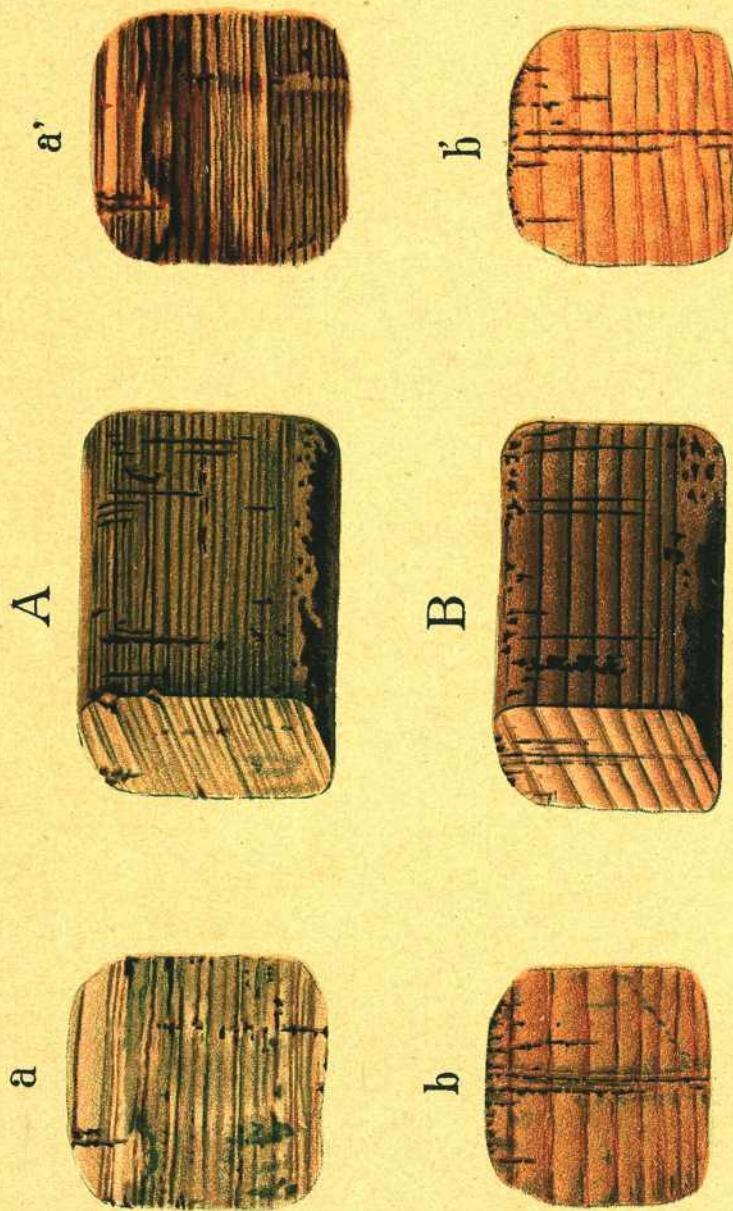


CORCHO SEGUADERO ATACADO POR EL COROEBUS

UNDATUS FABR. (GÉRONA)



Lámina XII



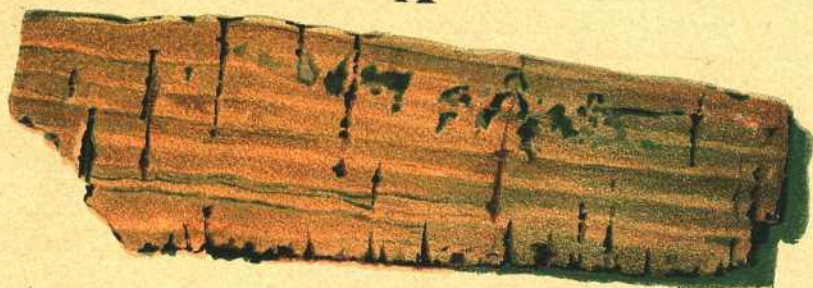
A. TAPÓN TROFINO Ó CHAMPAÑA CON JASPEADO.

B. IDEM DE BUENA CALIDAD Ó SIN JASPEADO.

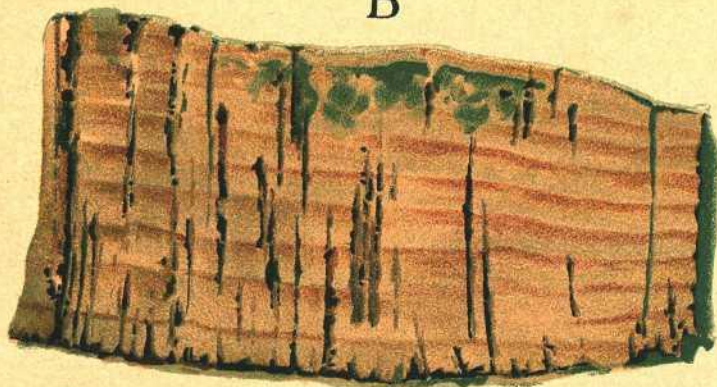


Lámina XIII

A



B



A. CORCHO SEGUNDERO COCIDO, CON MANCHA NEGRA (CÁCERES)

B. IDEM CON MANCHA AZUL. (CÁCERES)



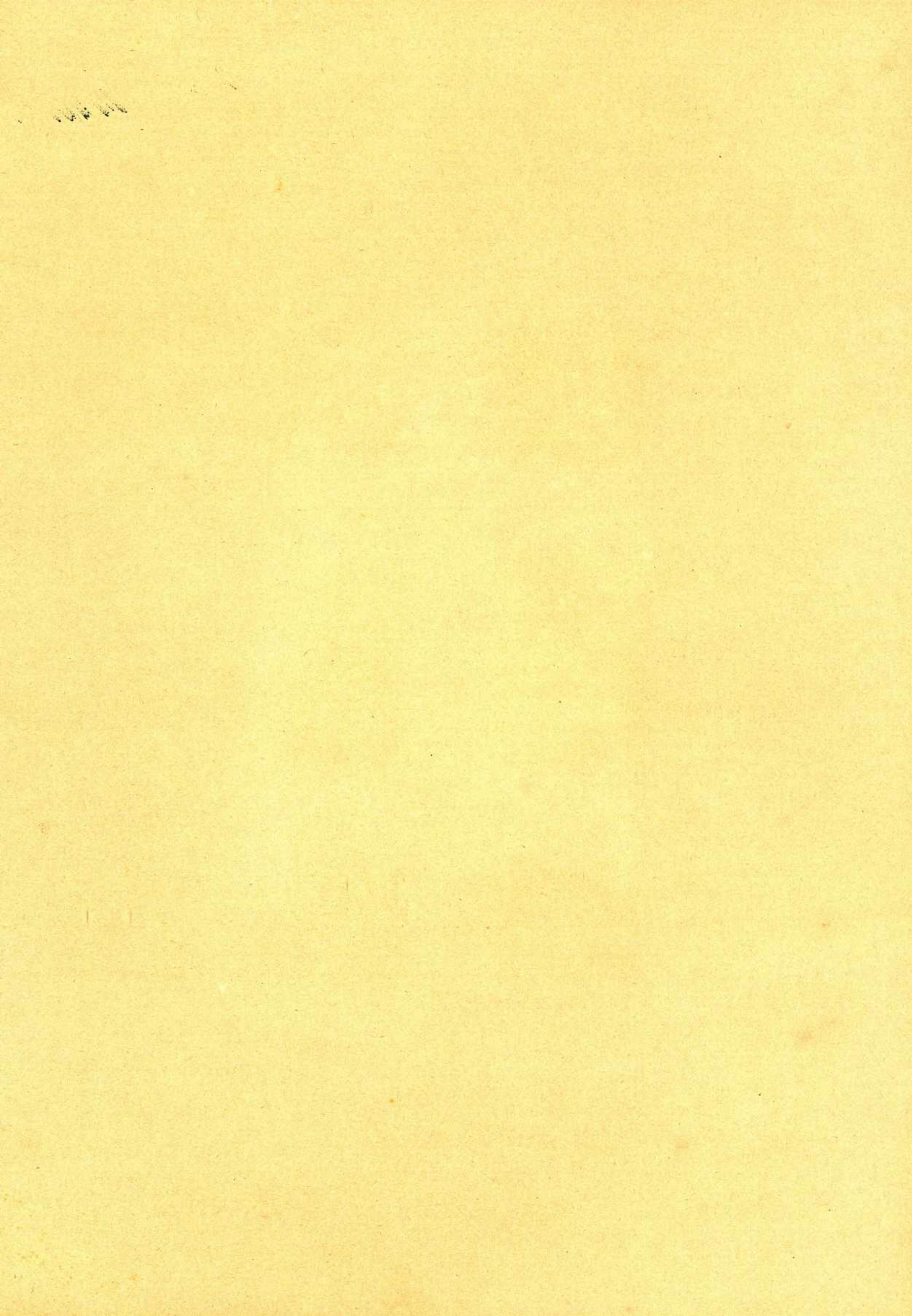


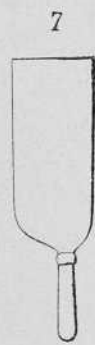
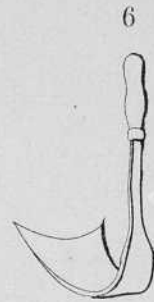
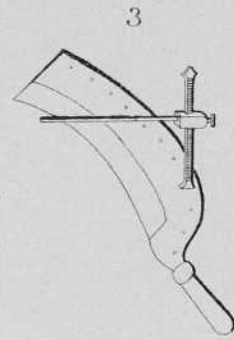
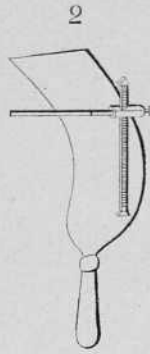
Lámina XIV.



Fototipia Mateu.—Madrid.



Lámina XV.



HERRAMIENTAS QUE SE USAN EN LA INDUSTRIA
TAPONERA.

Lit. Mateu, Barquillo, S.

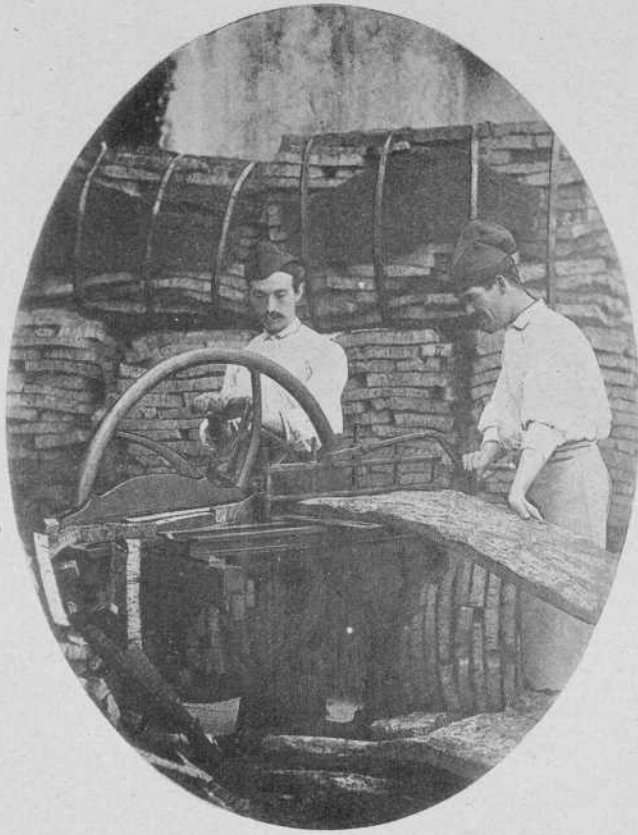


Lámina XVII.



OBREROS OCUPADOS EN DIFERENTES TRABAJOS DE LA INDUSTRIA TAPONERA,
EN UNA FÁBRICA ESTABLECIDA EN PALAMÓS. (GERONA.)

Lámina XVIII.



Fototipia Mateu. = Madrid.



Lámina XIX.



Fototipia Mateu.—Madrid.



Lámina XX.



Fototipia Mateu.—Madrid.



Lámina XXI.



Fototipia Mateu.—Madrid.

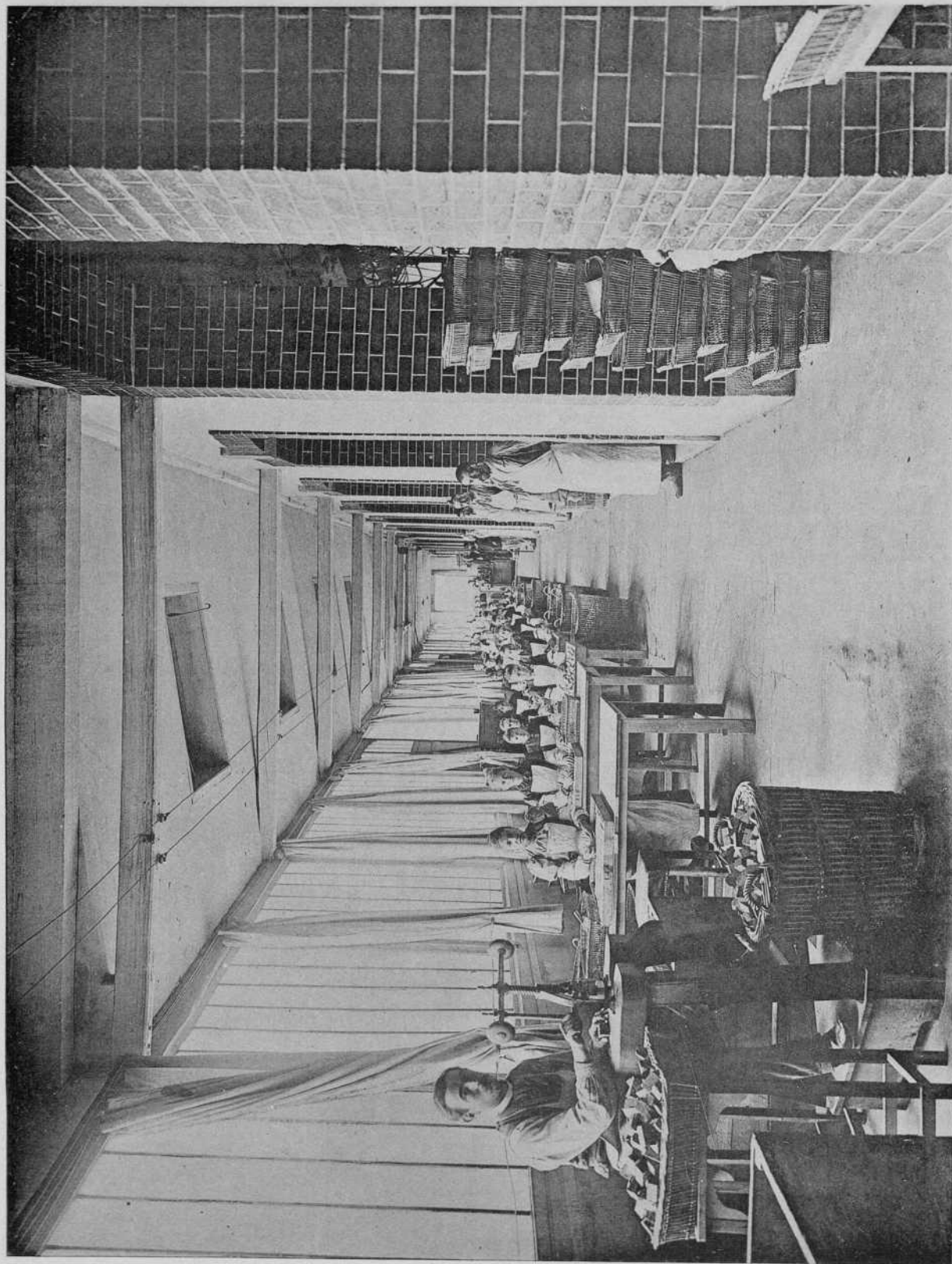


Lámina XXII.



Fototipia Mateu.—Madrid.

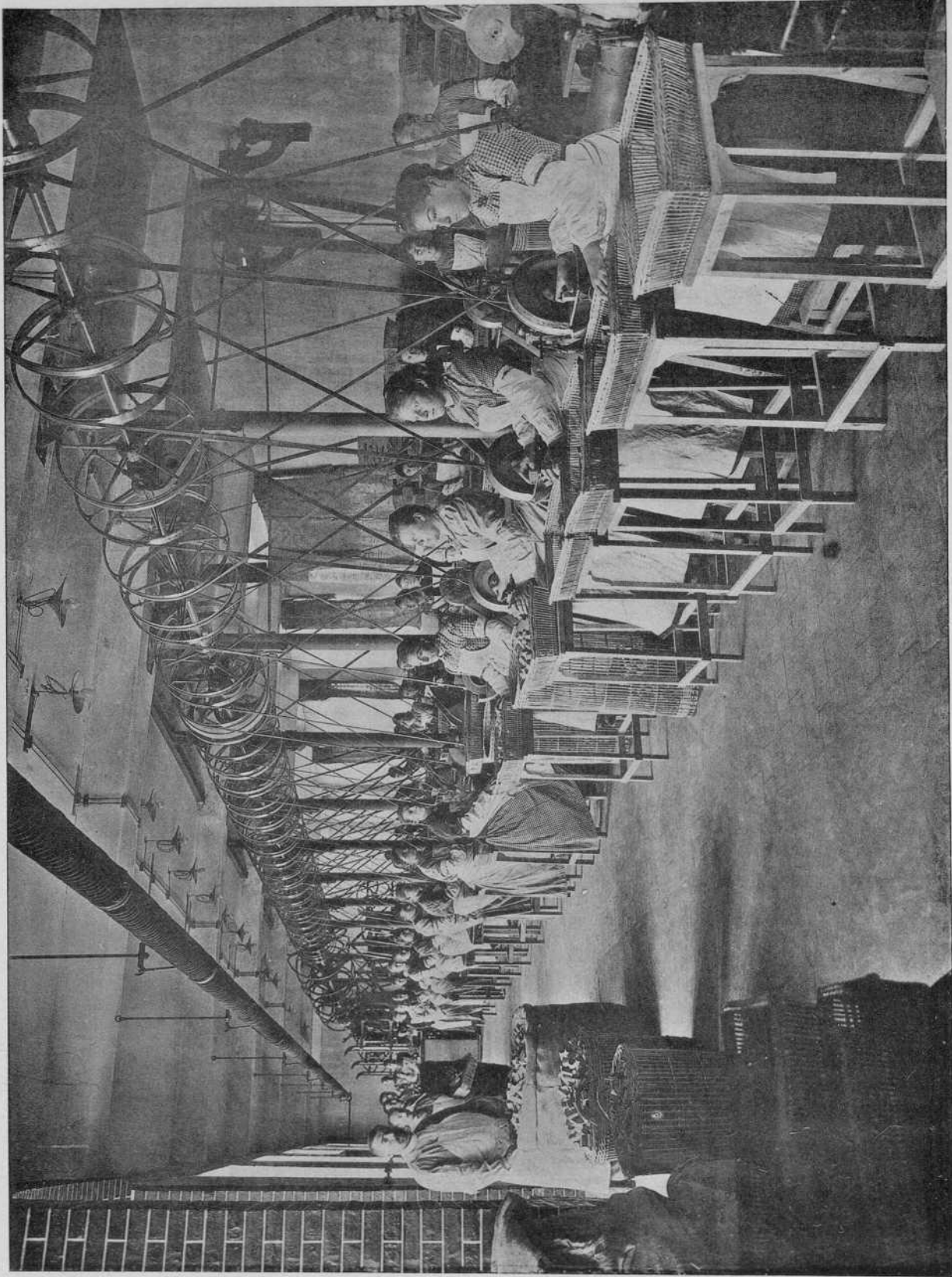




SALA DE PREPARACIÓN Ó CONFECCIÓN DE CUADRADILLOS, EN LA FÁBRICA DE TAPONES
USINE GEMINUS. (REIMS).



Lámina XXIV.



SALA DE MÁQUINAS Y EN LA CUAL SE HACEN TAPONES, EN LA FÁBRICA

USINE GEMINUS. (REIMS).



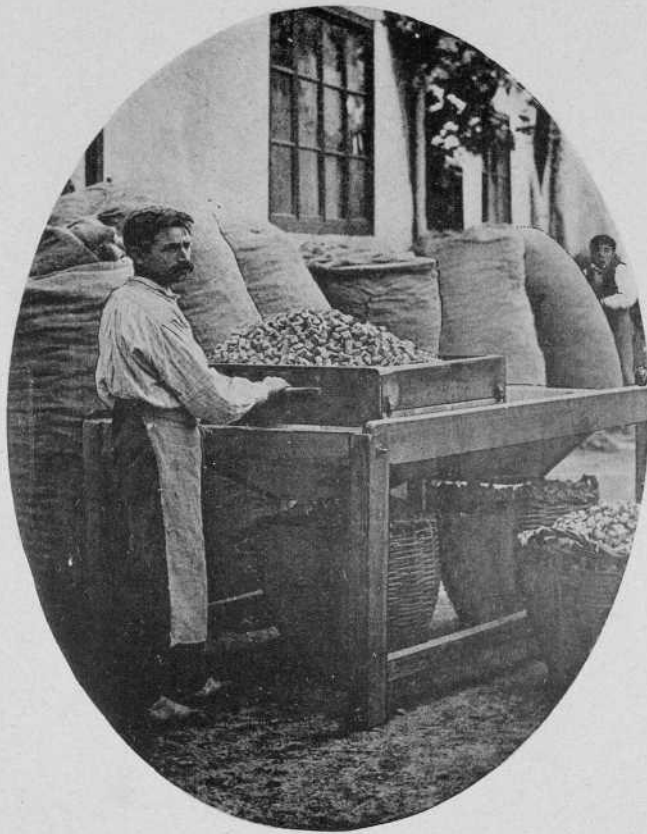
Lámina XXV.



Fototipia Mateu.=Madrid.



Lámina XXVI.



Fotopia Mateu. = Madrid.



Lámina XXVII.



CUADRO HERÁLDICO-CRONOLÓGICO DE ESPAÑA
TALLADO EN CORCHO POR DON JOSÉ MARTÍ Y VINTRÓ.

Fototipia Mateu.—Madrid.





2

81409