

COMISARÍA GENERAL DEL SERVICIO DE DEFENSA  
DEL PATRIMONIO ARTÍSTICO NACIONAL

IMAGINERÍA RELIGIOSA  
REPRODUCIDA EN LOS TALLERES DEL SERVICIO

CATÁLOGO

MADRID

"ALDUS", S. A.

1945

G-F 12897



DBCL  
A

20 E

C65

*L*A Exposición de Reproducciones Plásticas de imaginería religiosa, organizada por el Servicio de Defensa del Patrimonio Artístico Nacional, es un intento laudabilísimo para resolver de alguna manera el gran problema del moderno arte religioso. Es lo cierto que las imágenes modernas con que una industria poco escrupulosa provee a las necesidades del culto no tienen el mínimo de dignidad artística que pueda satisfacer a un espíritu medianamente cultivado. ¡Felices nuestros antepasados del gran siglo, cuando no había en las Españas ciudad sin su taller de imaginería, cuyas tallas policromas estaban labradas por artistas que sentían honda y sinceramente el ideal católico! En muchos casos, para mayor desventura, los santos de pasta vaciados en serie y malamente embadurnados de colorines, vienen a sustituir a las magníficas esculturas destruidas por la estúpida vesania que se entroniza en España con la República de 1931.

Claro es que la solución que propone el benemérito Servicio no es, ni con mucho, perfecta. El ideal sería el

T. 146760  
C. 1218271

que todas las imágenes de nuestros templos sean, como eran antaño, en materia definitiva. Hay en toda obra directa de pintura o de escultura un hondo aliento humano: la palpitación de un espíritu que pugna por plasmar sus ideales en lucha con la materia. Por eso no hay imagen antigua, por modesta e imperfecta que sea, que no inspire interés y deje de alentar alguna emoción. Pero esta solución perfecta, que es la que se debe estimular siempre que sea posible, es, por lo pronto, impracticable en gran escala. No hay talleres de escultura suficientes para atender a la enorme demanda que han creado las devastaciones rojas, y las imágenes en madera, bronce o piedra resultan, por su precio, inasequibles a la mayor parte de las iglesias rurales.

La filosofía de los dirigentes del Servicio de Defensa del Patrimonio Artístico Nacional es la filosofía modesta y útil del fraile que en el siglo XVIII escribió la «Crotología». Si hemos de acudir necesariamente a la reproducción por vaciado, hagámoslo bien. En primer lugar, buscando el que nuestros modelos no sean los vulgares y dulzones tipos, copias degeneradas de la escuela de San Sulpicio, sino las obras maestras de la gran imaginaria española; en segundo término, procurando en la reproducción y en el policromado una tal perfección que la imagen obtenida reúna en absoluto la totalidad del valor estético del original.

El resultado conseguido por el valioso elenco de escultores y de pintores congregados en los talleres del Patrimonio Artístico Nacional maravillará a cuantos visiten esta Exposición. Las reproducciones de Pedro de Mena, de las Vírgenes y de los Santos barrocos, son perfectas y la emoción que producen es para quien ignorase la historia de la obra, idéntica a la que causa el modelo.



R. 134090

*Ni aún falta aquí la huella del trabajo personal que viene a avalorar cada una de las piezas. El repasado y la policromía son hechos a mano, con un primor para el cual son insuficientes todos los elogios.*

*Entre las tallas barrocas de un viejo altar cuya imaginaria fué quemada, el efecto de estas copias. El Servicio de Defensa del Patrimonio Artístico Nacional nos brinda, pues, una solución provisoria del gran problema. Porque la definitiva no puede ser otra que, cuando sea posible, encargar a un escultor la obra definitiva y personal en la cual el genio humano se haya puesto, una vez más, al servicio de la gloria de Dios.*

EL MARQUÉS DE LOZOYA.

# C A T Á L O G O

## 1. LA VIRGEN CON EL NIÑO.

Reproducción, en pasta policromada y estofada, de un vaciado del Museo de Reproducciones Artísticas de Madrid.

El original, en barro cocido, obra de Pedro Torrigiano (1470-1528), se conserva en el Museo de Bellas Artes de Sevilla.

Altura: 1,46 m.

## 2. CRISTO CRUCIFICADO.

Reproducciones en pasta bronceada, en tonos naturales de madera y de marfil, y encarnada. El paño de pureza añadido en la reproducción.

El original, en bronce, obra del siglo XVI, es propiedad de las Religiosas Agustinas de Santa María Magdalena de Alcalá de Henares.

Altura del Cristo: 0,33 m.

## 3. CRISTO CRUCIFICADO.

Reproducciones en pasta encarnada y en tono natural de madera.

El original, en madera en su color, forma parte del Calvario del retablo mayor de la Catedral de Teruel, obra de Gabriel Joly y de Salas. La imagen de Cristo es posterior a éstos; pero todo del siglo XVI. Propiedad de dicha santa iglesia Catedral.

Altura del Cristo: 1,50 m.

4. LA VIRGEN.

Reproducciones en pasta policromada y en tono natural de madera. Restauradas las manos en las reproducciones.

El original forma parte del Calvario al que pertenece la imagen anterior.

Altura: 1,36 m.

5. SAN JUAN EVANGELISTA.

Reproducciones en pasta policromada y en tono natural de madera. Restaurado el pie izquierdo en la reproducción.

El original forma parte del Calvario al que pertenecen las dos imágenes anteriores.

Altura: 1,36 m.

6. INMACULADA.

Reproducción en pasta, policromada y estofada, de un vaciado de la Escuela de Bellas Artes de Santa Isabel de Hungría, Sevilla; restauradas las manos en la reproducción.

El original, en madera policromada y estofada, obra de Alonso Cano (1601-1667), es propiedad de la Parroquia de San Julián de Sevilla.

Altura: 1,46 m.

7. SAN JOSÉ CON EL NIÑO.

Reproducción en pasta policromada.

El original, en madera policromada, obra de Pedro de Mena (1628-1688), firmada por el autor en Málaga en el año 1636, es propiedad de las Religiosas Carmelitas de Santa Teresa de Madrid.

Altura: 0,64 m.

8. SAN FRANCISCO DE ASÍS.

Reproducción en pasta policromada.

El original, en madera policromada, obra de Pedro de Mena (?), es propiedad de la Iglesia de San Martín de Segovia.

Altura: 0,84 m.

9. SAN DIEGO DE ALCALÁ.

Reproducción en pasta policromada.

El original, en madera policromada, obra de Pedro de Mena (?), es propiedad de las Religiosas Capuchinas de la Purísima Concepción de Madrid.

Altura: 0,66 m.

10. CRISTO CRUCIFICADO.

Reproducciones en pasta bronceada, en tonos natural de madera y de marfil, y encarnada.

El original, en madera, obra de Pedro de Mena (?), es propiedad de don Francisco Iñiguez Almech, Madrid.

Altura del Cristo: 0,42 m.

11. SAGRADA FAMILIA.

Reproducción en pasta policromada. Restauradas y completadas las imágenes y añadido el cordero en la reproducción.

El original, en madera policromada, obra de Pedro de Mena (?), es propiedad de las Religiosas Capuchinas de la Purísima Concepción de Madrid.

Altura: 0,45 m.

12. CRISTO CRUCIFICADO.

Reproducción en pasta encarnada.

El original, en madera, obra de Sánchez Barba († 1670), es propiedad del Oratorio del Caballero de Gracia de Madrid.

Altura del Cristo: 1,60 m.

13. INMACULADA.

Reproducción en pasta policromada.

El original, restaurado en el taller, en barro cocido y policromado, obra de Luisa Roldán, «La Roldana» (?), (1657-1704), es propiedad de las Religiosas Trinitarias de Madrid.

Altura: 0,81 m.



14. LA VERÓNICA O DOLOROSA.

Reproducción solamente del busto, hasta donde indican las flechas en el grabado, en pasta policromada.

El original, en madera policromada, obra del siglo XVIII, se conserva en la Universidad de Valladolid.

Altura de la reproducción: 0,50 m.

15. SANTA MARÍA EGIPCIACA.

Reproducción en pasta policromada, con adición de la mano derecha y de la cruz, las cuales ha perdido el original.

El original, en madera policromada, está firmado por José Antonio Marinchele, en Roma, el año 1770. Se conserva en la Comisaría General del Servicio.

Altura: 0,48 m.

16. LA MAGDALENA.

Reproducción en pasta policromada, con restauración de la mano derecha con la cruz, las cuales ha perdido el original.

El original, en madera policromada, obra del siglo XVIII, es propiedad de las Religiosas Capuchinas de la Purísima Concepción de Madrid.

Altura: 0,76 m.

17. INMACULADA.

Reproducción, de la imagen y de su peana, en pasta policromada.

El original, en madera policromada, obra del siglo XVIII, se conserva en la Comisaría General del Servicio.

Altura: 0,66 m.

18. SAGRADO CORAZÓN DE JESÚS.

Imagen en pasta policromada y estofada, original del taller.

Altura: 1,16 m.

19. SAGRADO CORAZÓN DE MARÍA.

Imagen en pasta policromada y estofada, original del taller.

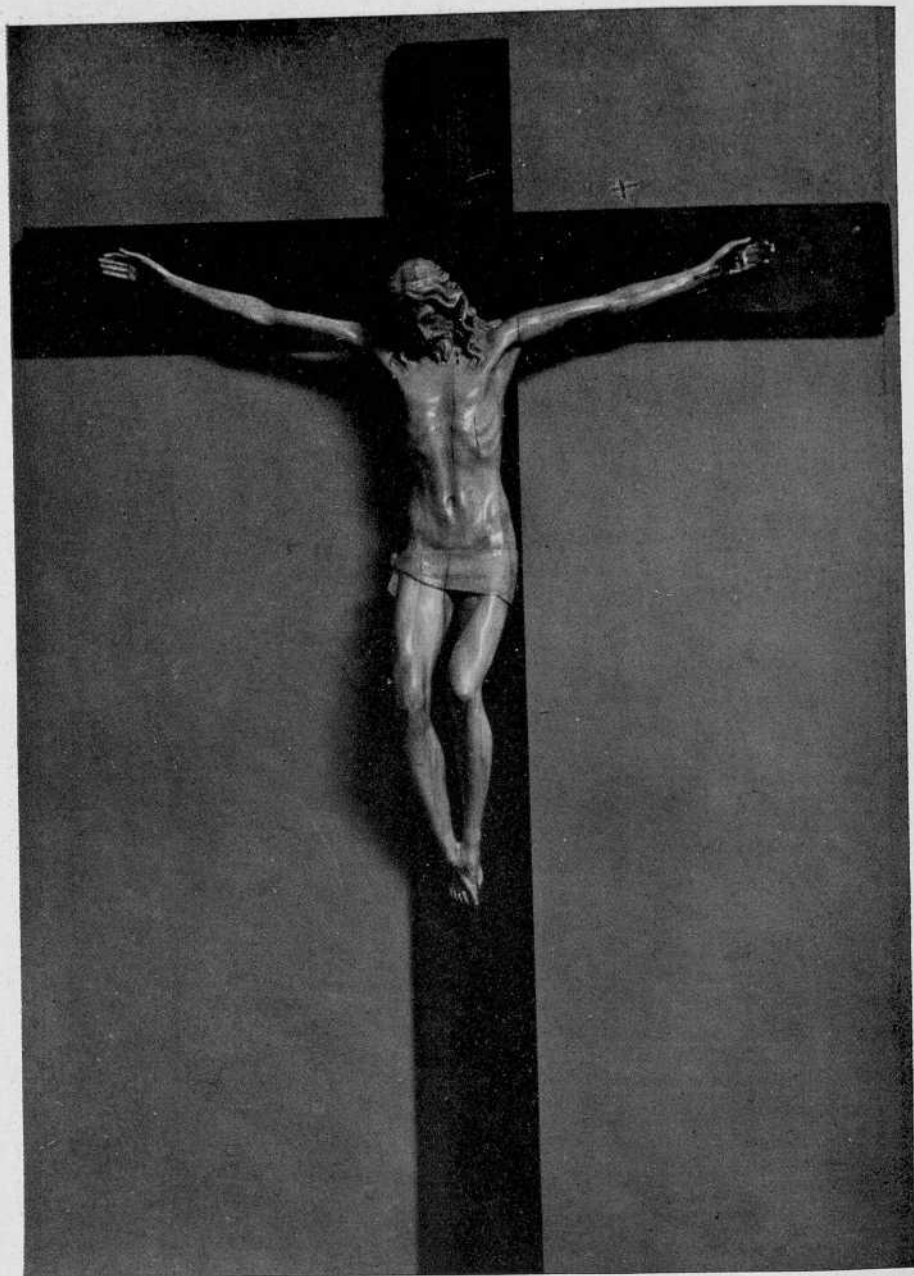
Altura: 1,18 m.

*Fotografías de «Moreno».*

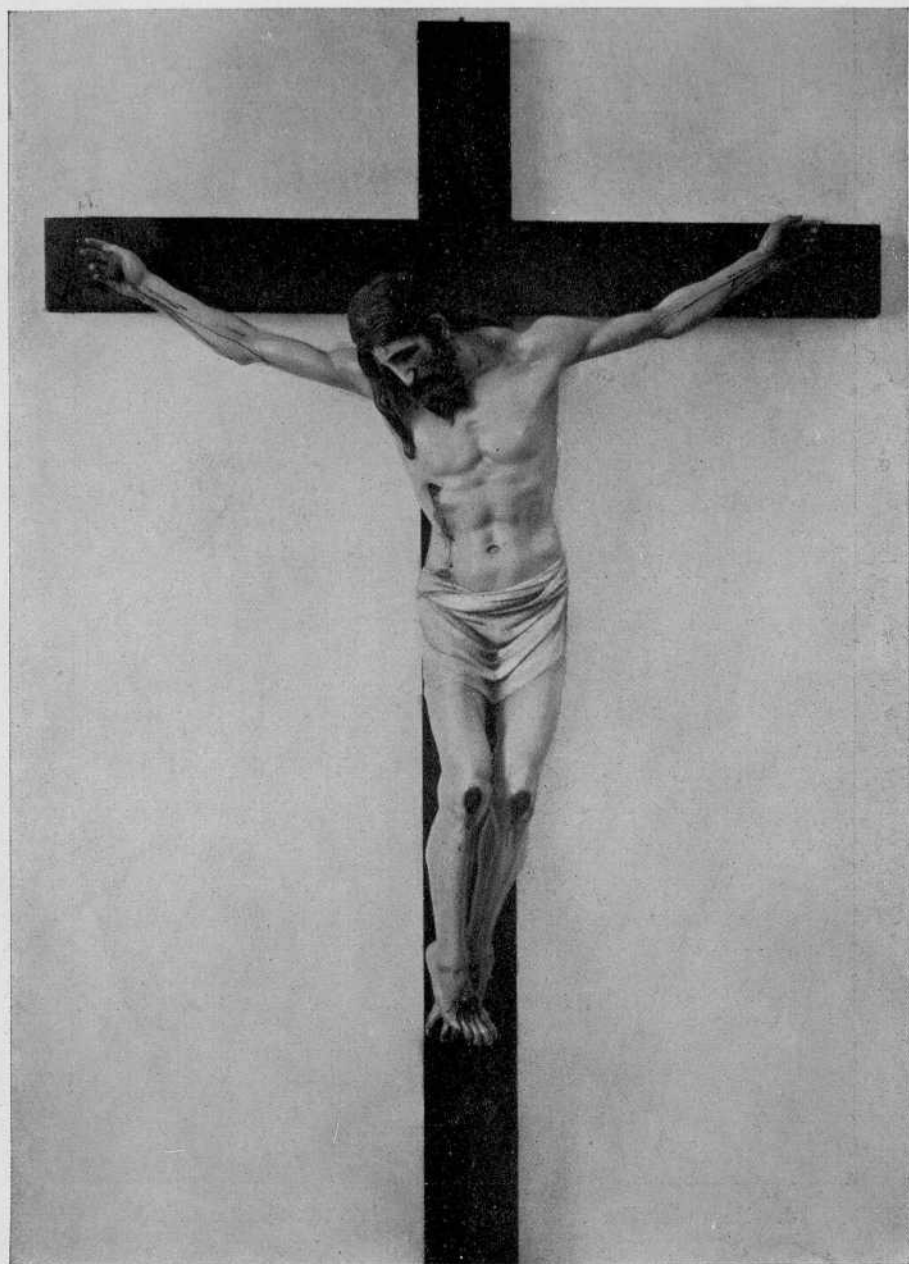




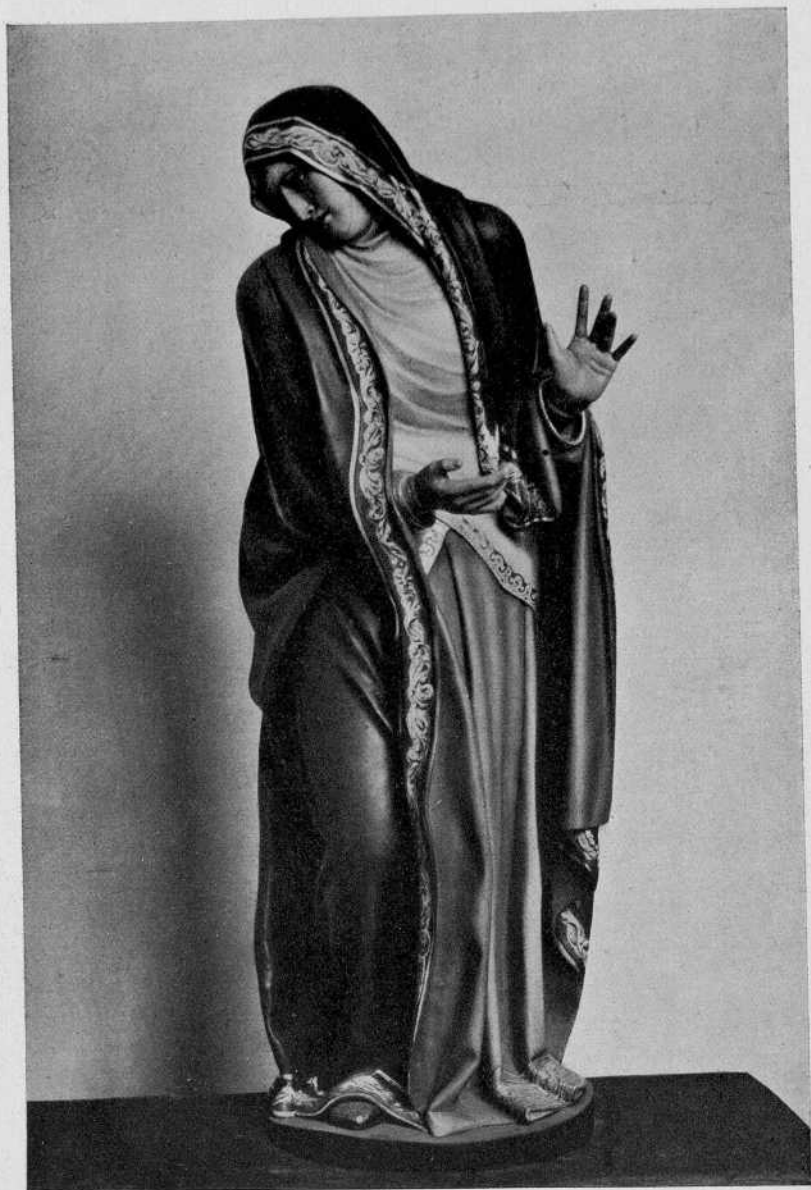
1. Reproducción de un original de Pedro Torrigiano.



2. Reproducción de un bronce del siglo xvi.



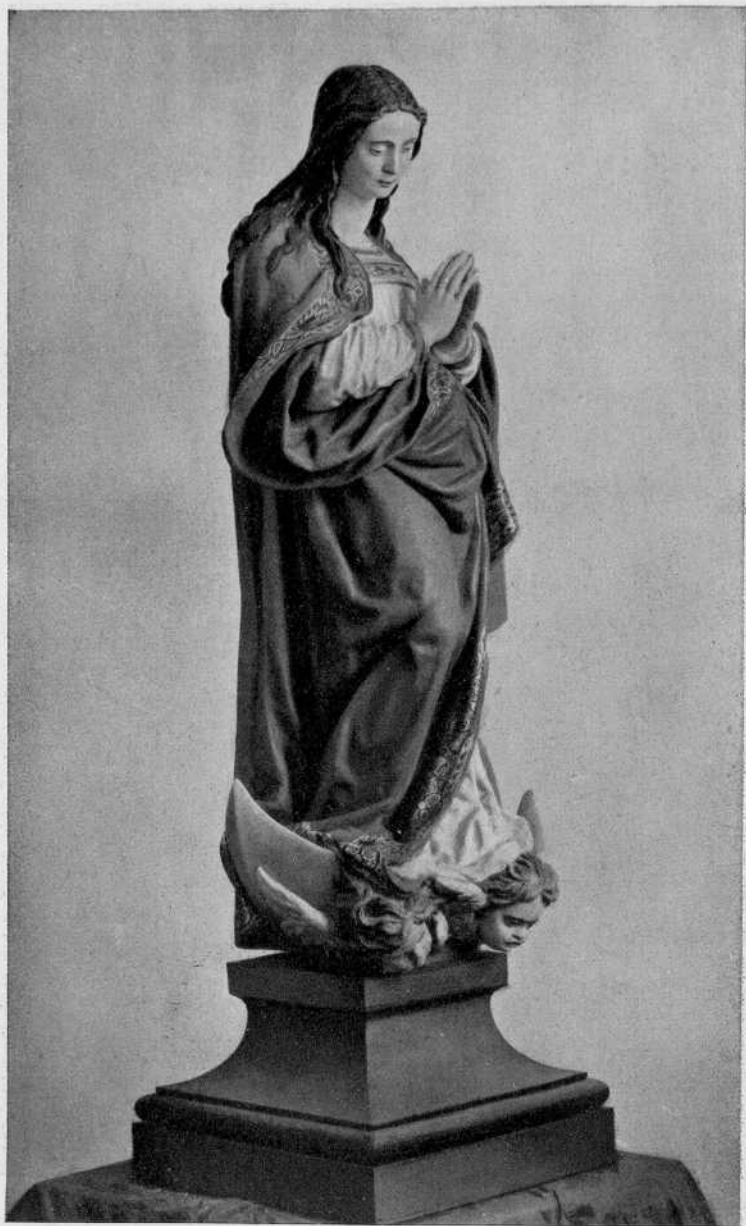
3. Reproducción de un original del siglo XVI.



4. Reproducción de un original del siglo XVI (Joly o Salas).



5. Reproducción de un original del siglo XVI (Joly o Salas).



6. Reproducción de un original de Alonso Cano.

*Muzalo p<sup>o</sup> le Fuencito del Sr. Marqués de Lugo*



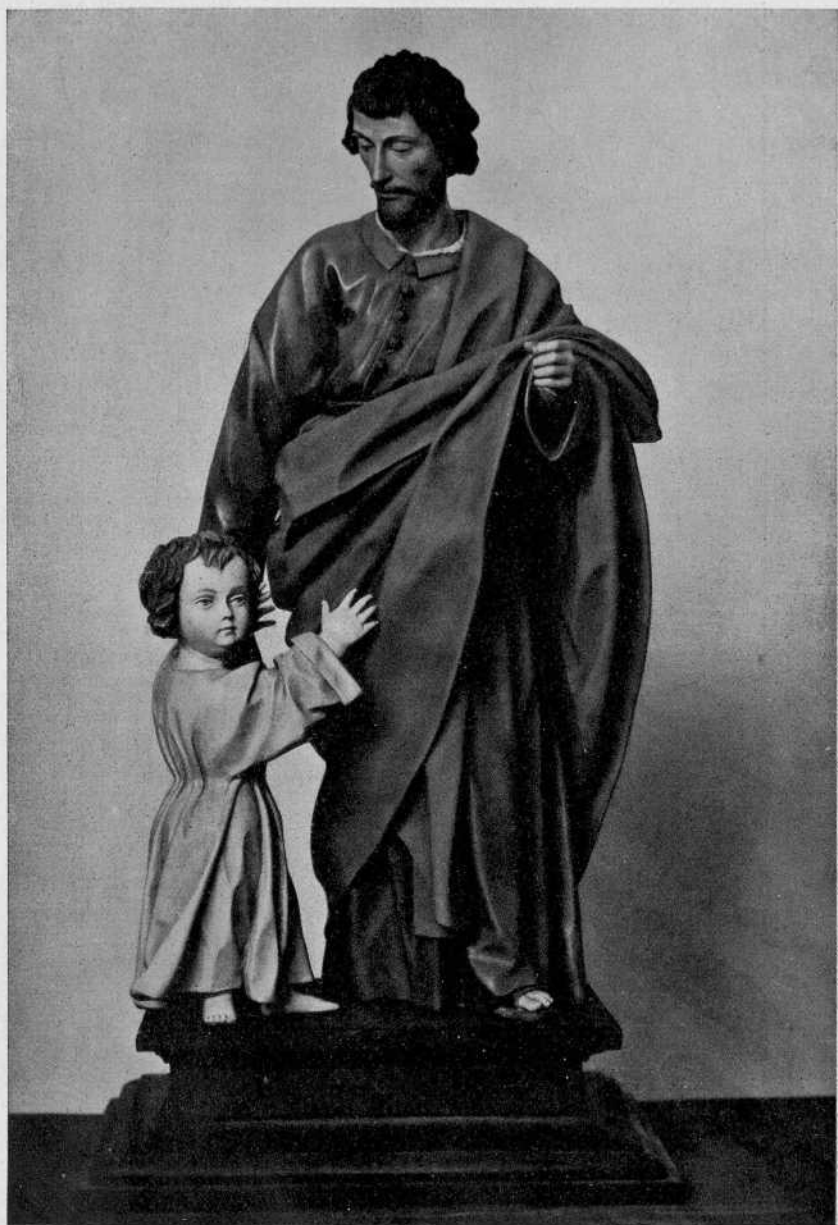


7. Reproducción de un original de Pedro de Mena.



6. Reproducción de un original de Alonso Cano.

*Reposo y el Truque del Sr. Marqués de Lugo*



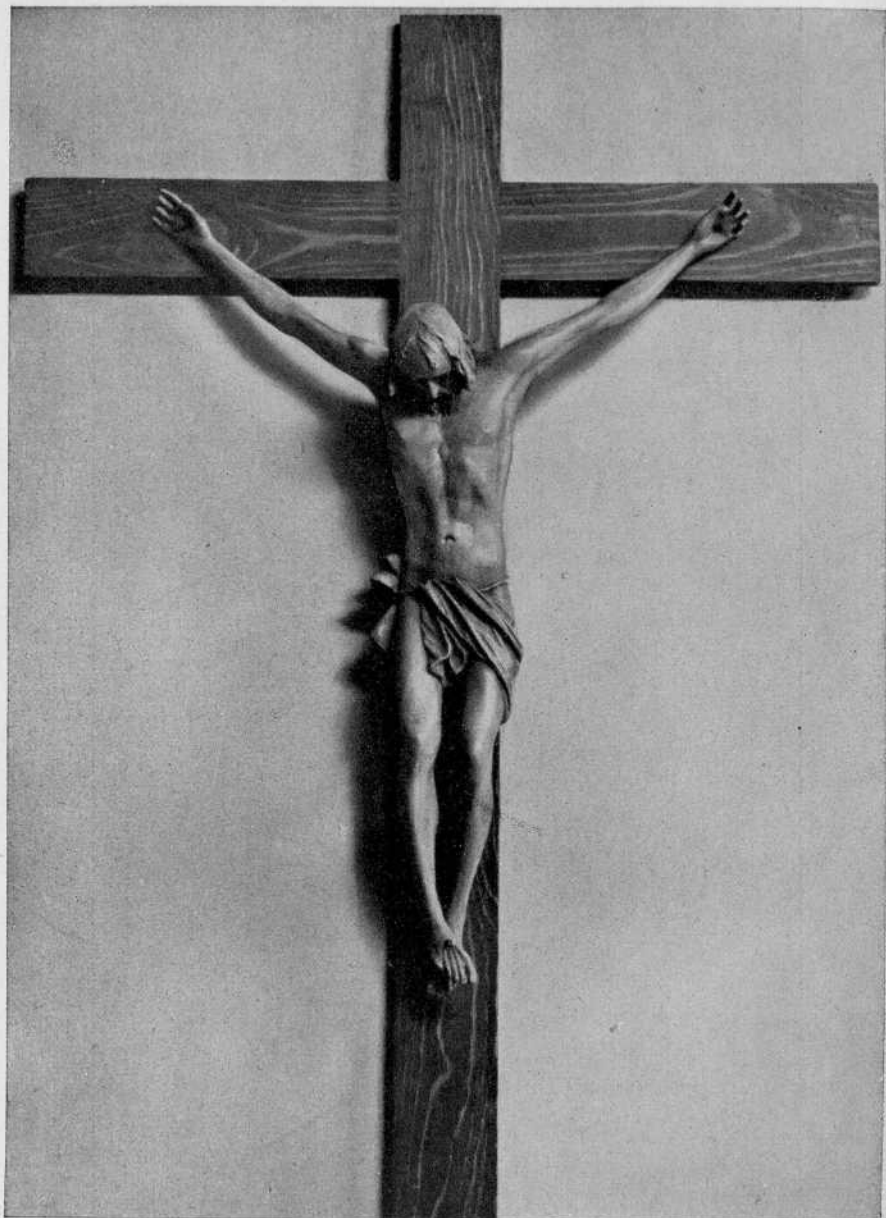
7. Reproducción de un original de Pedro de Mena.



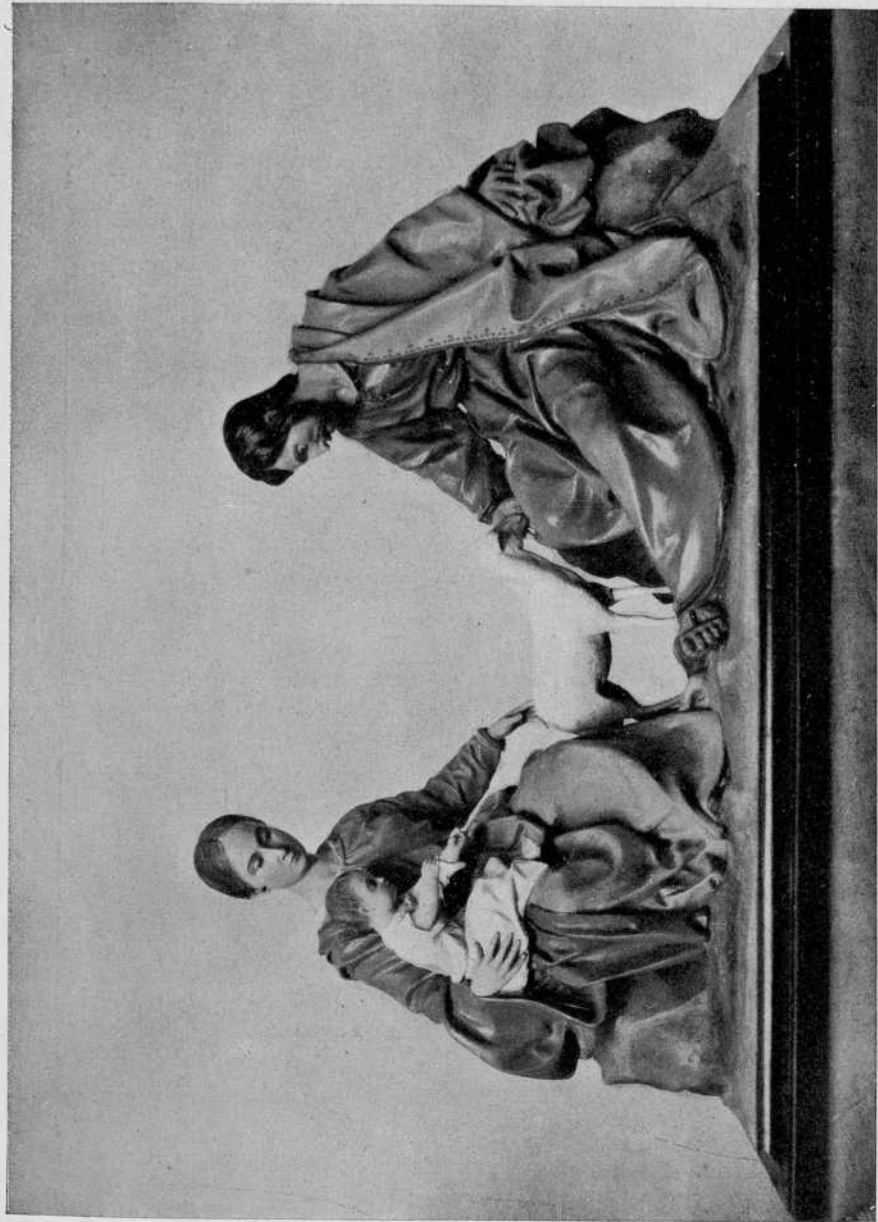
8. Reproducción de un original de Pedro de Mena (?).



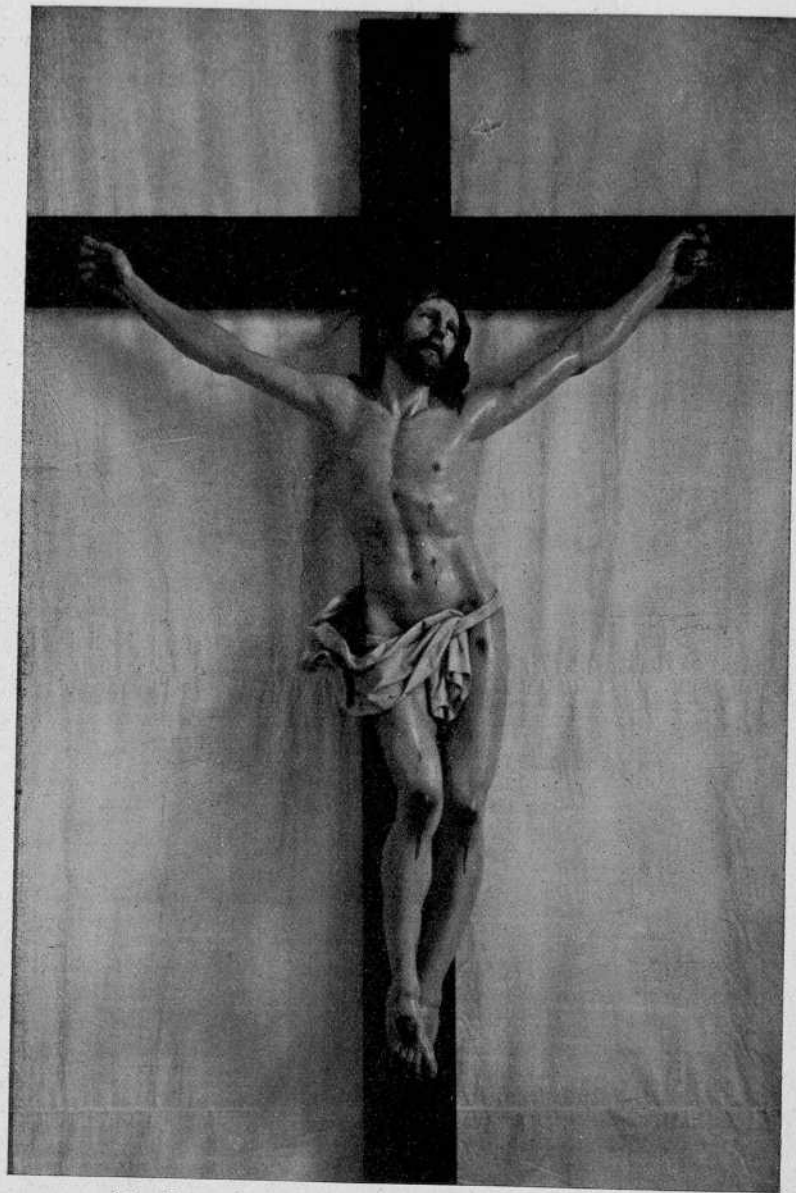
9. Original de Pedro de Mena (?).



10. Reproducción de un original de Pedro de Mena (?).



11. Reproducción de un original de Pedro de Mena (?).

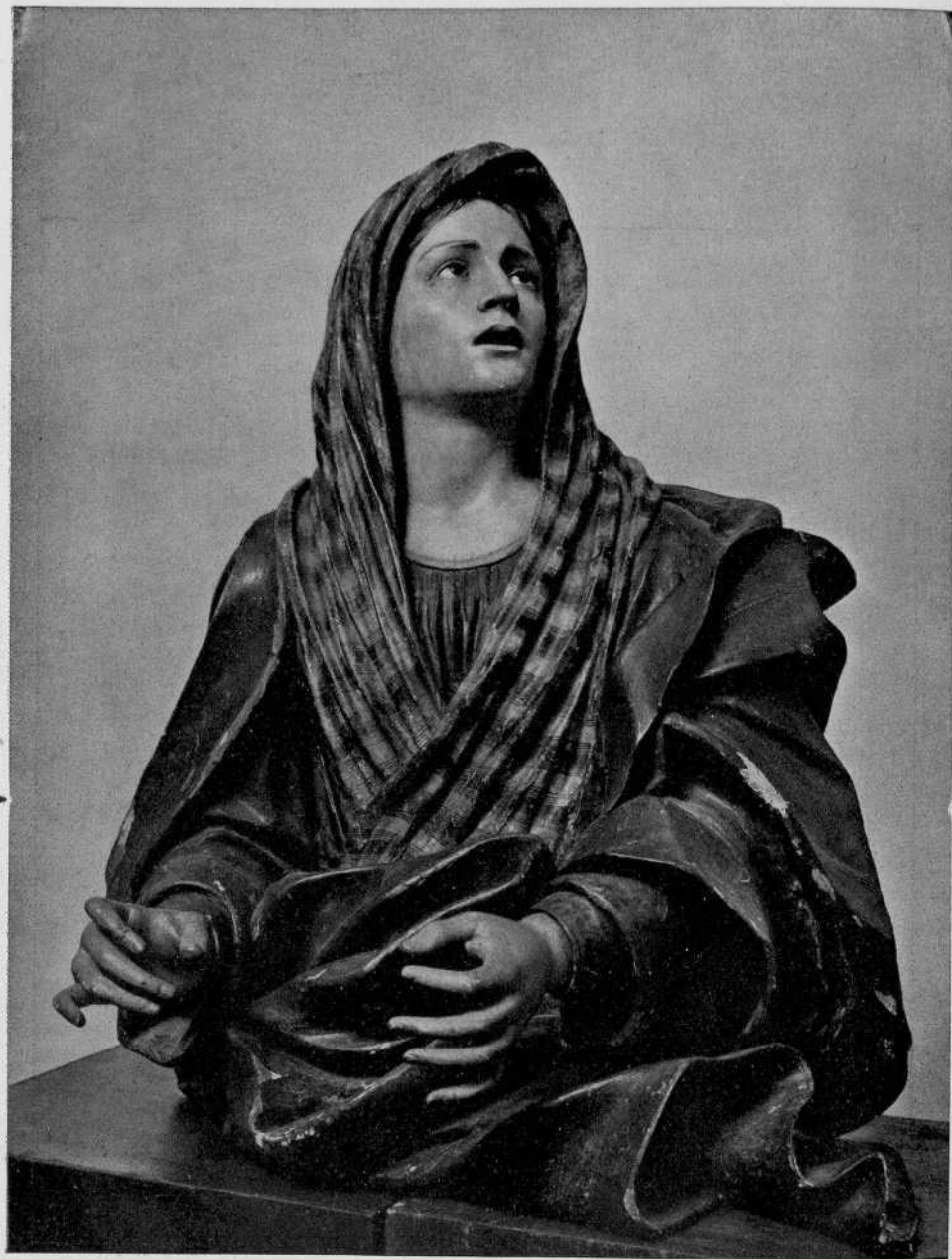


12. Reproducción de un original de Sánchez Barba.





13. Original de Luisa Roldán, «La Roldana» (?).



14. Original del siglo XVIII.



15. Reproducción de un original de José Antonio Marinchele.



16. Reproducción de un original del siglo XVIII.



17. Reproducción de un original del siglo XVIII.



18. Original del taller de la Comisaría General.



19. Original del taller de la Comisaría General.





