

re del *Alysson*, por la magnitud, redondéz de su fruto, y por las semillas orbiculares, lilas, y marginadas.

I. ALYSSOIDES *incanum*, foliis sinuatis. T. Inst. R.

H. 218. & BOERH. Ind. A. II. V. Vid. Tab. XLI.

*Leucoium incanum*, siliquis rotundis. C. B. Pin. 201.

*Leucoium cum siliquis rotundis*, flore luteo. J. B. II.

931.

*Leucoium marinum*, *Patavinum*. LOB. Obs. 180.

*Leucoium incanum*, siliquis tumidis, subrotundis.

MOR. Hist. Oxon. II. 247.

*Eruca peregrina*. CLUS. Hist. CXXXIV. Hisp. 421.

*Alyssum caule herbaceo*, foliis lanceolatis, dentatis, siliculis inflatis. LINN. Spec. Plant. 651.

Esta Planta habita, y es comun en Castilla la Vieja, en terrenos incultos, y áridos, y la he visto en los cerros del circuito de las Aguas Termales, ò Baños de Ledesma, y en los mismos caminos de Castilla, antes de llegar à Salamanca. A este Vegetable, hasta al presente, no se le conoce virtud, ni es de ningun uso en la Medicina. Es perenne, florece por Mayo, y Junio.

## AMARANTOIDES. T. CLASSE XII.

*Amarantoides*, es un genero de Planta de flor flosculosa, recogida sobre un chapitel escamoso. En el exe nacen dos hojas, à modo de escamas, enredadas entre sí, como las piernas de los Cangrejos, que abrazan à el fosculo multifido, y embuelto en el caliz, de cuyo fondo se eleva el pistilo, unido como clavo en la parte infima de la flor, y embuelto con una cubierta, ò capillo, que despues passa à semilla subrotunda, y por lo comun corba.

I. AMARANTOIDES, *lychnidis folio*, capitulis purpureis. T. Inst. R. H. App. 654. & BOERH. Ind.

A. II. 99. Vid. Tab. XLII.

*Amaranto affinis*, altera species, sive flore purpureo. BREYN. Cent. I. 110.

*Amaranto affinis*, Indiæ Orientalis, floribus glomeratis, ocymoides folio. H. Medic. Amst. I. 85.

*Gnaphalio affinis*, ocymastri folio, folio ex purpureo violaceo. H. Lug. Bat. 294.

Castell. *Perpetuas encarnadas*.

II. AMARANTOIDES lychnidis folio capitulis argenteis, majoribus. T. Inst. R. H. 654.

*Amaranto affinis Indiæ Orientalis*, floribus glomeratis, ocymoides folio. BREYN. Cent. I. 109. Icon. 51.

*Gomphrena*. LINN.

Castell. *Perpetuas blancas*.

III. AMARANTOIDES lychnidis folio, capitulis argenteis minoribus. T. Inst. R. H. 654.

*Amarantho affinis Brasiliãna*, glomeratis parvisque flosculis. BREYN. Cent. I. 111. Icon. 52.

Estas tres Plantas se cultivan en los planteles, quadros, y macetas de flores de los Reales Jardines, y en otros particulares de España. Los Jardineros las llaman *Perpetuas*; porque estando secas, mantienen el color primitivo de su fér. Las dos primeras especies, que son las mas apreciadas entre los hombres de gusto, y Jardineros, fueron trahidas de las Indias Orientales por el año de 1664. ò poco despues, por Don Theodoro Golio, noble Olandès. La primera especie, ò de flor encarnada, es mas pequeña, y por consiguiente sus cabecitas menores, que las de la segunda; pero mas hermosa, y apreciada por el fino color de rosa, que forma su flor, compuesta de sutilísimas hojas. La segunda especie, ò de flor blanca, tiene el tallo redondo, belloso, y con algunas articulaciones, lleno de una medula blanca, es-

pon-

pongiosa, y estendido en varios ramos, de dos pies de altura: à trechos arroja una hoja à cada lado en forma de cruz, de un verde apacible. Del seno de éstos, y de los ramos mayores salen otros ramitos, y todos adornados en lo ultimo de una cabecita, que franquéan un agradable objeto à la vista, compuestas de una infinidad de hojitas semilunares, unidas de dos en dos, de un blanco plateado, resplandeciente, y sobstenidas en la base, por lo comun con dos, y alguna vez con quatro hojas.

## AMARANTHUS. T. CLASSE VI.

*Amaranthus*, es un genero de Planta de flor rosacea, consta de muchos petalos: del medio sale el pistilo, que passa à membranoso, quasi globofo, como un huevo: por la parte contraria està abierta de dos modos, y preñada de semillas, quasi subrotundas.

I. *AMARANTHUS maximus*. C. B. Pin. 120. T. Inst. R. H. 234. BOERH. Ind. A. II. 97. RAII Hist. I. 201. Vid. Tab. XLIII.

*Amaranthus paniculâ sparsâ*. Ger. 254.

*Amaranthus major, semine albo*. J. B. II. 968.

*Amaranthus paniculis procumbentibus semine albo, seu quinva*. MOR. Hist. Oxon. II. 602.

*Amaranthus major, floribus obsoleti coloris*. DOD. Pempt. 185.

Offic. *Amaranthus, flos amoris*.

Castell. *Moco de Pabo*.

Es annua, florece por Julio, y Agosto.

II. *AMARANTHUS paniculâ incurvâ*. C. B. Pin. 121. & T. Inst. R. H. 235.

*Amaranthus paniculâ speciosâ cristatâ*. J. B. II. 969.

*Amaranthus holosericeis*, *sanguineis*, *reticulatis floribus*. LOB. Icon. 252.

*Amaranthus cristatus*. H. Eyft. Aut. Ord. II. Fol. 8.

Fig. 2.

III. AMARANTHUS simplici paniculâ. C. B. Pin. 121.

*Amaranthus*, *purpureus*. J. B. II. 968.

*Amaranthus major*, *paniculis surectis*, *rubris*. MOR. Hist. Oxon. II. 602.

*Amaranthus spicatus*. H. Eyft. Aut. Ord. II. Fol. 8.

Fig. 1.

IV. AMARANTHUS maximus, paniculis longis, nodosis, crassis, propendentibus ruberrimis. BOERH.

Ind. A. II. 97.

*Amaranthus coccineus*, *elegans maximus*. PARK.

Theat. 758.

*Amaranthus maximus*, *paniculâ longâ*, *pendulâ*; *semine rubello*. RAI Hist. 202.

V. AMARANTHUS paniculis luteo palidis. H. Lug.

Bat. 31. & T. Inst. R. H. 235.

VI. AMARANTHUS tricolor. H. Eyft. Aut. Ord. II.

Fol. 6. Fig. 1. BOERH. Ind. A. II. 98.

*Amaranthus tricolor*. LOB. Icon. 252.

*Amaranthus folio variegato*, *colore hilariori qui mas*.

C. B. Pin. 121.

*Amaranthus foliis variegatis*, *seu tricoloribus*, *seu varie coloratis Psittaci plumas referentibus*. MOR. Hist.

Oxon. II. 601.

*Symphonia DALECAMPPIO*, *sive Amaranthus tricolor*. J. B. II. 970.

*Blitum maculosum*, & *herba papagalli*. DOD. Pempt.

617.

A este ultimo llaman en Castellano *Papagayo*.

## DESCRIPCION.

El *Amarantho* es una hermosísima Planta , muy deliciosa , y alegre à la vista. Tiene la raíz bastante grande , succulenta , como la de la *Acelga* , de color rojo blanquecino. Produce un tallo de dos , y mas pies de alto , de un rojo purpureo. Sus hojas son , con corta diferencia , como las de la *Acelga* , aunque mas agudas , y unidas , de un verde obscuro , algo rojo por las orillas , y de un gusto insipido. Sus hojas son hermosas , de color de grana , dispuestas en forma de espiga , compuesta cada una de muchas hojas , ordenadas con tal simetría , que representa un círculo. En el centro se cria el fruto , que es pequeño , membranoso , de figura esférica. Este fruto encierra unas pequeñas semillas , casi redondas , limpias , unidas , y relucientes.

Pudiera exponer muchos mas exemplares de Plantas de este genero , respecto de cultivarse en España casi todas las que conoce la Botanica ; pero basta con las expuestas para una demonstracion. Los *Amaranthos* se cultivan en los Jardines Reales de esta Corte , y en los particulares de Señores , y otros sujetos de buen gusto , amantes de la prodigiosa variedad de la naturaleza vegetativa , que quiso con sus matices adornar la superficie de la tierra. Cultivan estas Plantas en los Jardines , à causa de su variedad , y bellísimos colores de las flores ; pues unas demuestran un color de fuego , otros carmesí , otros purpureo , quando otros amarillo dorado , otros pálidos , y algunas veces blanco , dispuestas en forma de espiga en las mas de las especies , otras paniculadas , ò en forma de cresta de gallo. Entre estas especies hay una bien singular , que llaman *Amarantho de tres colores* , ò *Papagayo* , por los colores encarnado , amarillo , y verde ; los quales están mez-  
cla-

clados con primoroso arte en la superficie de las hojas. Sus flores, nada hermosas, casi verdes, parecen à las de la *Acelga*, formando unos pequeños lios, ò fardelos, quasi esféricos, que salen de los sobacos, ò articulaciones de las hojas.

De todas las especies de *Amaranthos*, solo de la primera especie se usan en la Medicina las flores, que son humectantes, y aglutinantes, aunque muy rara vez. El color de la flor de esta Planta hace creer con evidencia, que es buena para detener los fluxos de sangre de qualquier especie que sean, como el exputo de sangre, la disenteria, diarrhèa, y el fluxo immoderado de menstros, tomada en cocimiento. MILLER *Bot. Officinarum*.

## F I N.



# TABLA GENERICA.

- A** Bies , 130.  
 Abrotanum , 137.  
 Absinthium , 142.  
 Abutilon , 152.  
 Acacia , 153.  
 Acanthus , 154.  
 Acer , 157.  
 Acetosa , 160.  
 Aconitum , 171.  
 Aconitum , five Anthora , 176.  
 Adiantum , 179.  
 Agaricus , 182.  
 Ageratum , 194.  
 Agrimonia , 195.  
 Alaternus , 200.  
 Alcea , 203.  
 Alchimilla , 207.  
 Alga , 218.  
 Alkekengi , 222.  
 Allium , 229.  
 Alnus , 242.  
 Alöe , 246.  
 Aloides , 256.  
 Alfine , 257.  
 Alsinastrium , 265.  
 Althea , 267.  
 Alysson , 276.  
 Alyffoides , 280.  
 Amarantoides , 281.  
 Amaranthus , 283.





# TABLA OFICINAL.

## A

**A** Bies, 130.  
 Abrotanum, 137.  
 Abinthium, 143.  
 Abutilon, 152.  
 Acanthus Branca Ursina, 154.  
 Acer, 157.  
 Acetosa, 161.  
 Anthora, Antithora, 176.  
 Adiantum, vel Capillus vene-  
 ris, 179.  
 Agaricum, 182.  
 Agrimonia, Eupatorium Grae-  
 corum, 196.  
 Alaternus, 201.  
 Alcea, 203.  
 Alchimilla, seu Pes Leonis, 207.  
 Alga, 218.  
 Alnus, 243.  
 Alkekengi, Halicacabum, &  
 Solanum vesicarium, 223.  
 Allium vulgare, 230.

**A**  
 Allium victorale, 231.  
 Aloe, 246.  
 Althaea, Ibiscus bis malva, 267.  
 Allyssum, 276.  
 Amaranthus, flos amoris, 283.

## K

Knawel, 208.

## M

Morsus Gallinae, 257.  
 Moly Dioscoridis, 231.

## N

Napellus, 171.

## O

Ophioscorodon, 203.

## P

Perchepier, 208.





# INDEX SYNONIMORUM.

## A

- A** Lissum, pag. 281.  
 Althèa, 152. y 204.  
 Amarantho, 282.  
 Anthyllis, 259.  
 Anthora, 176.  
 Aphanes, 208.  
 Artemisia, 137. 138. y 144.  
 Auricula, ibidem.

## B

- Blitum, 284.  
 Boletus, 183.  
 Bursa, 277. y 278.

## C

- Camelina, 277.  
 Capillus, 179.  
 Carduus, 154. y 155.  
 Cariophyllus, 258. y 261.  
 Chærophyllo, 208.  
 Coma Aurea, 146.  
 Conferva, 218. y 219.

## D

- Draco, 138.  
 Dracunculus, ibidem.

## E

- Elatine, 266.  
 Elychrifson, 146.  
 Eruca, 281.  
 Erynus, 194.  
 Eupatorium, 195. y 196.

## F

- Fugus, 218.  
 Fungus, 182. 183. y 184.

## G

- Genepi, 145.  
 Glinus, 260.  
 Gomphrena, 282.  
 Gramen, 257. y 258.

## H

- Halicacabum, 222. y 223.

Oo

Her-

Herba alba, 144.  
 Holosteum, 258.  
 Hyssopoides, 194.

## K

Knawel, 208. 209. y 210.

## L

Lapathum, 161.  
 Lavatera, 268.  
 Leucojum, 279. y 281.  
 Linaria, 210.  
 Linophyllum, ibid.  
 Lyfsimachia, 194.  
 Luparia, 172.  
 Lycothonum, 173.

## M

Malva, 203. 204. 205. 267.  
 268. y 269.  
 Mærhingia, 259.  
 Miagram, 277.  
 Mimosa, 154.  
 Minuartia, 208.  
 Molly, 230. 231. 232. 233. y  
 234.  
 Muscus, 180. y 219.

## N

Napellus, 161.  
 Nasturtium, 277.

## O

Oxalis, 160. 161. 162. 163. y  
 164.

## P

Paronichya, 277.  
 Pentaphyllum, 210.  
 Percepier, 208.  
 Pes, 207.  
 Peziza, 183.  
 Phylca, 200.  
 Physalis, 223. y 224.  
 Picea, 130.  
 Polyganum, 208. y 209.  
 Portulaca, 260.

## R

Rhamnus, 201.  
 Rumex, 161.

## S

Sana Munda, 210.  
 Saxifraga, 261.  
 Scandix, 208.  
 Scleranthus, 209.  
 Scorodoprasum, 230.  
 Sedum, 256. y 278.  
 Sefamoydes, 210.  
 Solanum, 222. 223. y 224.

Sper-

Spergula, 261. y 262.

Spina, 201.

Stellaria, 207.

Stratiodes, 256.

Symphonia, 204.

T

Thesium, 210.

Thlaspi, 276. 277. 278. y 279.

Thora, 163.

Tormentilla, 210.





# T A B L A

## DE LOS NOMBRES CASTELLANOS.

### A

**A** Beto, 130.  
 Abrotano, 137.  
 Acer, 157.  
 Aconito, 171.  
 Agarico, 182.  
 Agerato, 194.  
 Ajo, 230.  
 Ajo de hojas pintadas, 231.  
 Alaterno, 21.  
 Alga Marina, 218.  
 Alga de Rio, 219.  
 Aliffo, hierba, 278.  
 Aliffo, Arbol, 243.  
 Aromo, 218.

### C

Culantrillo de Pozo, 179.

### E

Especie de Malva, 203.

### H

Hierba gigante, 154.  
 Hierba gigante espinosa, 155.

Hierba Mora mayor, ò Solano  
 acarreador del sueño, 225.

### M

Manzanilla bastarda, 146.  
 Malvavisco de Indias, 152.  
 Moco de Pabo, 283.

### P

Pamplina, 257.  
 Perpetuas encarnadas, 282.  
 Pie de Leon, ò Stellaria, 207.  
 Pita, 247.  
 Pita perlata, ibid.  
 Pita aquatica, 256.

### T

Tomates de Invierno, 223.

### V

Vegiga de Perro, 223.

### Z

Zadiba, 246.

# INDICE ALPHABETICO DE LAS COSAS NOTABLES.

## A

- A** Bies, su difinicion generica, pag. 129.
- Abrotano, su difinicion generica, 137.
- Su descripcion, 139.
- Abfinthium, su difinicion generica, 142.
- Su descripcion, 147.
- Su Analysis Chymica primera, ibidem.
- Abutilon, su difinicion generica, 152.
- Su descripcion, ibidem.
- Acacia, su difinicion generica, 153.
- Acaulis, su significacion en la Botanica, 1.
- Aciforme, ibidem.
- Adnata, ibidem.
- Alæ, ibidem.
- Alatus, 3.
- Alburnum, ibidem.
- Amantum, ibid.
- Angiospermatica, ibid.
- Antheræ, 4.
- Apices, ibid.
- Arbor, ibid.
- Arbusculus, ibid.
- Arista, ibid.
- Articulatio, ibid.
- Acanthus, su difinicion generica, 154.
- Su descripcion, 155.
- Acetosa, su difinicion generica, 160.
- Su descripcion, 164.
- Aconito, su difinicion generica, 170.
- Aconitum salutiferum, su descripcion, 177.
- Antidoto contra el veneno de la Thora, ibid.
- Adianto, el mejor de nuestra España es el de Valencia, diu-

- retico , y aperitivo , 181.  
 Agarico , su difinicion generica ,  
 y su ethymologia , 185.  
 Agrimonia , su difinicion gene-  
 rica , 195.  
 Su descripcion , 196.  
 Agenjos entran en muchas com-  
 posiciones Pharmaceuticas ,  
 151. & seqq.  
 Alkekengi , su difinicion , 222.  
 Su descripcion , 225.  
 Alcea , su difinicion generica ,  
 205.  
 Alchimilla , su difinicion generi-  
 ca , 207.  
 Aliso , su madera muy útil en  
 las obras aquaticas , 246.  
 Segun Juan Bahuino , se petrifica ,  
 ibidem.  
 Alsinastrum , su difinicion , 265.  
 Su descripcion , 266.  
 Alyffoides , su difinicion , 280.  
 Analysis Chymica de las hojas ,  
 ramas , y cogollos del Mal-  
 vavisco , 270.  
 La de la Terebentina , 134.  
 Asparagus , 5.  
 Axis , ibid.
- B**
- Bacca , su significacion , 5.  
 Bimallus , ibid.  
 Botanica , ibid.  
 Brachia , ibid.  
 Bulbus , 7.  
 Bulbulus , ibid.  
 Balsamo natural de España , que  
 sea ? 134.  
 Bernardi (Mr.) su Observacion so-  
 bre la Cochinilla de raices ,  
 217.  
 Breyn enmienda su error sobre  
 los insectos de la Cochinilla  
 de raices , 217.
- C**
- Calidades del buen Agarico , 186.  
 Capillus Veneris , su difinicion  
 generica , 179.  
 Su descripcion , 180.  
 Calcar , su significacion , 8.  
 Calyptra , ibid.  
 Capilamenta , ibid.  
 Capitatus , ibid.  
 Capitulum , ibid.  
 Capreolus , 9.  
 Capsula , ibid.  
 Character , ibid.  
 Carina , ibid.  
 Caro , ibid.  
 Catulus , ibid.  
 Caudex , 10.

- Caulis , *ibid.*  
 Cilium , *ibid.*  
 Cirri , *ibid.*  
 Carbunculo. La cataplasma de las Acederas es excelente remedio para el , 168.  
 Caso raro de la actividad del Aconito ceruleo , 173.  
 Catalogo de los Autores Españoles , que tratan de Historia Natural , y de Botanica , 105. usque ad 128.  
 Cataplasma de la Agrimonia , útil en las luxaciones , 200.  
 Cavallino Aloe debe ser desterrado del uso medico , 252.  
 Chymica analysis de la Agrimonia , 197.  
 La del Abrotano , 140.  
 Clasis , 10.  
 Clava , *ibid.*  
 Claviculus , *ibid.*  
 Cocleata , *ibid.*  
 Collum , 11.  
 Comæ , *ibid.*  
 Conus , *ibid.*  
 Cor , *ibid.*  
 Cordiformis , *ibid.*  
 Corolla , *ibid.*  
 Corollula , *ibid.*  
 Corona , 12.  
 Cortex , *ibid.*  
 Corymbus , *ibid.*  
 Crenæ , *ibid.*  
 Cubitus , 13.  
 Culmus , *ibid.*  
 Cocimiento de Malvavisco , cómo debe hacerse , 273.  
 Su uso , y virtudes , *ibidem* , & seqq.  
 Comercio de Ajos muy comun en España , 239.  
 Composiciones Pharmaceuticas , en que entra la Anthora , 179.  
 Las en que entra el Aloes , 255.  
 Correctivo de los remedios anti-escorbuticos en la Acedera , 168.  
 Corteza del Aliso , útil para los tintes , 243.  
 Crural arteria no se puede dexar sin enlazar en la confianza de ningun topico , 193.  
 Cylindrus , 13.  
 Cyma , *ibid.*  
 Citinus , *ibid.*
- D**
- Dactylus , su significacion en la Botanica , 14.  
 Discus , *ibid.*  
 Dissepimentum , *ibid.*

- Drupa, *ibid.*  
 Decoccion del Alfine, útil para la sarna, 265.  
 Definicion generica del Aliso, 242.  
 La del Acer, 157.  
 La del Agerato, 194.  
 Su descripcion, 195.  
 Descripcion de los generos, y especies, 127.  
 La del Abeto, 131.  
 La del Ajo, 234.  
 La del Aconito, 174.  
 La del Aliso, 240.  
 Diccionario Botanico, 1.  
 Dulcificantes, y emolientes reconocen por cabeza la raiz del Malvavisco, 272.

## E

- Echinus, su significacion, 15.  
 Echinatus, fungus, *ibid.*  
 Elastica capsula, *ibid.*  
 Embryo, *ibid.*  
 Erinaceus fungus, *ibid.*  
 Efectos del abuso del Aloe, 253.  
 Eficacia de la Oreja de Judas para la Angina, 188.  
 Emplastro atractivo de Ajos, cómo se compone, 238.  
 Segun Aecio, 239.

- Encarnadas perpetuas, su definicion, 281.  
 Estragòn, sive Abrotanum linifollio, su uso, 141.  
 Ethymologia, y descripcion de la Alchimilla, 211.  
 Eupator diò su nombre al Eupatorium, 198.  
 Explicacion de voces Griegas, 48. usque ad 64.  
 De las abreviaturas usadas en la Obra, 65. usque ad 82.

## F

- Facies Plantarum, su significacion, 16.  
 Fasciculus, *ibid.*  
 Fibrae, *ibid.*  
 Filamentum, *ibid.*  
 Fibria, *ibid.*  
 Fistulae plantarum, *ibid.*  
 Flagellans herba, 17.  
 FLOS, *ibid.*  
 Amentaceus, *ibid.*  
 Apetalos, *ibid.*  
 Apicatus, *ibid.*  
 Balauftium, *ibid.*  
 Bracteatus, *ibid.*  
 Non bracteatus, *ibid.*  
 Campaniformis, 18.  
 Granulosus, *ibid.*



- Infundibuliformis, *ibid.*  
 Labiatus, *ibid.*  
 Laciniatus, *ibid.*  
 Liliaceus, *ibid.*  
 Monopetalos, *ibid.*  
 Anomalus, *ibid.*  
 Papilionaceus, *ibid.*  
 Personatus, *ibid.*  
 Petalodes, *ibid.*  
 Caryophylleos, *ibid.*  
 Circumflexus tubulosus, *ibid.*  
 Compositus, *ibid.*  
 Flos confertus, *ibid.*  
 Crenatus, *ibid.*  
 Cruciformis, *ibid.*  
 Cuculatus, 19.  
 Cytinus, *ibid.*  
 Fœcundus, *ibid.*  
 Galeatus, *ibid.*  
 Flores del Amarantho son hu-  
 mectantes, 286.
- Gymnospermatica planta, *ibid.*  
 Galeno curaba la cólica con el  
 Ajo, 237.  
 Generica difinicion del Alater-  
 nus, 200.  
 Su descripcion, 201.  
 De la quinta especie, 202. y  
 203.  
 La del Ajo, 229.  
 Generos de Plantas, segun el  
 methodo de Tournefort, 83.  
 usque ad 104.  
 Gigante, hierba, su analysis  
 chymica, 156.  
 Goma Arabiga, se extrahe de la  
 Acacia, 154.  
 Grana de raices, que se halla en  
 la de la Alchimilla, 214.  
 Historia, y usos de este insecto,  
 313. & seqq.

## H

- G**  
 Galea, su significacion Botanica,  
 27.  
 Gemma, *ibid.*  
 Genuculatum folium, *ibid.*  
 Genuculum, *ibid.*  
 Germen, *ibid.*  
 Glans, *ibid.*  
 Gluma, *ibid.*
- Habitus plantæ, su significa-  
 cion, 28.  
 Herba, *ibid.*  
 Herbarium, *ibid.*  
 Hecate, primera descubridora  
 infame del Aconito, 175.  
 Hepatico Aloe, se extrahe en  
 Cataluña, 251.  
 Su uso produjo los mismos efec-  
 tos,

- tos, que el estrangero, *ibid.*  
 Hierba Alyfso, su difinicion,  
 276.  
 Su defcripcion, 279.  
 Segun Dale, quita el hipo, 280.  
 Hoffman tiene el Ajo por reme-  
 dio contra las enfermedades  
 de los Marineros, 240.  
 Hojas de la Acedera destiladas,  
 164.  
 Hojas del Alyfso refuelven, y dif-  
 minuyen las inflamaciones,  
 244.

## I, y J.

- Imbricatio petalorum*, su fig-  
 nificacion Botanica, 29.  
*Imbricatus*, *ibid.*  
*Internodium*, *ibid.*  
*Involucrum*, *ibid.*  
*Juba*, *ibid.*  
*Jullus*, *ibid.*  
 Inmortales: Epitecto, que dà  
 Boerhaave à los Agenjos,  
 149.  
 Indios usan del Aconito contra  
 las calenturas, 176.

## L

*Lacinia*, su significacion, 30.

- Lacryma*, *ibid.*  
*Lanugo*, *ibid.*  
*Legumen*, *ibid.*  
*Liliacius flos*, vel *folium*, *ibid.*  
*Lobus*, *ibid.*  
*Loculamentum*, *ibid.*  
*Locusta*, *ibid.*  
 Laguna se equivocò en la Picea,  
 131.  
 Laurembergio ordena el Ajo pa-  
 ra el escorbuto, 237.

## M

- Mallicorium*, su significacion  
 Botanica, 31.  
*Marginatus*, *ibid.*  
*Monantos*, *ibid.*  
*Monopetalos*, *ibid.*  
*Mucro*, *ibid.*  
*Multicapsularis*, *ibid.*  
*Muscarium*, *ibid.*  
*Maguei*, que Planta sea, 248.  
 Segun nuestro Hernandez, pue-  
 de mantener sola à el hom-  
 bre, 249.  
*Malvavifco*, su difinicion, 267.  
 Sudefcripcion, 269.  
 Mannà se halla en las hojas del  
 Acer, 160.  
 Medicina solo usa dos especies.  
 de

- de Abrotano , 140.  
 Moco de Pabo , su difinicion ,  
 283.  
 Su descripcion , 285.
- N**
- Nectarium , su significacion ,  
 32.  
 Nota propria generica , ibid.  
 Especifica , ibid.  
 Nucamentum , ibid.  
 Nucleus , ibid.  
 Nux , ibid.
- O**
- Olor , y gusto del Ajo , eviden-  
 cian sus sutiles , y activas par-  
 tes , 241.  
 El olor de el hace que no se use  
 tanto , como debia , 236.  
 Ofsiculum , su significacion Bo-  
 tanica , 33.  
 Ova , ù Alga , su difinicion ge-  
 nericca , 218.  
 Su descripcion , 219.  
 Su uso , 220.
- P**
- Paxaros affados en los bastagos  
 del Aconito , veneno mortifi-  
 cado , 175.  
 Pamplina , su difinicion , 257.  
 Su descripcion , 263.  
 Paralyticos , cómo se curan con  
 las hojas del Alysson , 245.  
 No surten efecto en la lue vene-  
 rea , ibid.  
 Parte resinosa del Aloe , purga  
 poco , 254.  
 Pedro Formio hace una Panacea  
 universal del Culantrillo de  
 Pozo , 181.  
 Percepier , su uso , 213.  
 Perianthium , 35.  
 Pericarpium , ibid.  
 Petaloideos , ibid.  
 Petalum , ibid.  
 Pinnatum folium , ibid.  
 Pistillum , 36.  
 Placenta , ibid.  
 Planta , ibid.  
 Polyanthos , ibid.  
 Palmus , su significacion , 34.  
 Panicula , ibid.  
 Pappus , ibid.  
 Pedalis , ibid.  
 Pediculus , ibid.  
 Peltatum , ibid.  
 Pennarum folium , ibid.  
 Perennis Planta , 35.

- Perpetuas blancas , 282.
- Pie de Leon , su cocimiento me ha servido mucho en Cam- paña , 213.
- Pita , 247.
- Su descripcion , ibid.
- La aquatica , su difinicion , 256.
- Su uso , ibid.
- Plinio testifica la virtud resolu- tiva del Alga , 221.
- Porofus , ibid.
- Pulpa , 37.
- Pyramidatus , ibid.
- Pyræmus , ibid.
- Pixidatum , ibid.
- Preparaciones Pharmaceuticas de la Althea , 275.
- Principios , que extrahe la Chy- mica de la Alchimilla , 211.
- Los que extrahe del Agarico , 185.
- Principios , que extrahe la Chy- mica del Aloe hepatico , 252.
- Pulgas , y chinches , desterradas , segun Laguna , por el uso del Alga , 220.
- Forman de ella vidrio , ibid.
- Pulque , vino del Maguei , 249.
- Principios del Alfine , 264.
- R**
- Racemus , su significacion , 38.
- Radiata umbella , ibid.
- Radiatus flos , ibid.
- Radicula , ibid.
- Radix , ibid.
- Sus diferencias , 39. y 40.
- Receptaculum , ibid.
- Rayo afirma , que los habitan- tes del Canadá facan azucar del zumo del Acer , 159.
- Raiz de la Branca Ursina , admi- rable para el esputo de san- gre , 157.
- La del Malvavisco , què princi- pios dà en la Analysis chymi- ca , 271.
- Rigidèz , ò tension de las fibras , se aumenta con el uso de los Agenjos , 150.
- Rocambola , 230.
- S**
- Sal essencial de la Acedera , có- mo se extrahe , segun Boer- haave , 169.
- Sales , y licores , que extrahe la Chymica del Ajo , 235.
- Simiente de Acederas , sus pro- duc-

- ducciones , por la Analysis  
 chymica , 166.
- Simplex , 22.
- Sociatus , ibid.
- Solitarius , ibid.
- Spicatus , ibid.
- Stamineus , ibid.
- Stillatus , ibid.
- Trifidus , ibid.
- Tubulosus , ibid.
- Vellofus , 23.
- Verticillatus , ibid.
- Polypetalos , ibid.
- Polypetalos anomalos , ibid.
- Radiatus , 21.
- Rictiformis , ibid.
- Rofaceus , ibid.
- Rotatus , ibid.
- Flosculosus , ibid.
- Semiflosculosus , ibid.
- Semiperfonatus , ibid.
- Sinuatum follium, ibid.
- Sinus , ibid.
- Solidum semen , ibid.
- Spata , ibid.
- Spica , ibid.
- Spurii radii , ibid.
- Squamofum follium , ibid.
- Stamina , 43.
- Stellatum follium , ibid.
- Stigma , ibid.
- Scandens , su significacion , 41.
- Scapus ibid.
- Semen , ibid.
- Semiverticillus , ibid.
- Septum intermedium , ibid.
- Serratatum follium , ibid.
- Siliqua , ibid.
- Simplex spica , ibid.
- Stillus , ibid.
- Stollones , ibid.
- Striæ , ibid.
- Strovilus , ibid.
- Sufrutex , 44.
- Surculus , ibid.
- Succotrino Aloe , de què planta  
 se extrahe , 250.  
 Cómo ? 251.

## T

- Talea , su significacion , 45.
- Testa , ibid.
- Thalamus , ibid.
- Thyrfus , ibid.
- Tomentum , ibid.
- Trachæ , Plantarum , ibid.
- Turbo , ibid.
- Turiones , ibid.
- Terebentina , què arboles la pro-  
 ducen ? 132.
- Modo de extraherla , 133.

- Theodoro Golio (Dr.) traxo las Perpetuas à Europa, 282.
- Theriaca de los pobres, 336.
- Tomates de Invierno, su cultivo, y uso en España, 223.
- Tortillas del Alfine, y huevos, útiles para el esputo de sangre, 264.
- Trago prescribe el modo de usar las ramas del Alyfso para matar las pulgas, 245.
- V**
- Vino de Agenjos promueve la digestion, 150.
- Debilita el reforte estomacal, ibidem.
- Virtud alexipharmaca de la Anthora, puesta en duda por Juan Bahuino, y Carlos Clusio, defendida de Geoffroy, 178.
- Virtud alexiteria del Ajo ventillada, 238.
- Virtud balsamica, y vulneraria de la Terebentina, 135. y 136.
- Vagina, su significacion Botanica, 46.
- Valvæ, ibid.
- Verrucosum, ibid.
- Verticillum, ibid.
- Vitticulæ, ibid.
- Vitticularis radix, ibid.
- Umbella, ibid.
- Umbilicatus fructus, 47.
- Umbilicus, & umbo, ibid.
- Uncia, ibid.
- Unguis, ibid.
- Petalorum, ibid.
- Unicapularis, ibid.
- Utriculus, ibid.
- Umbellatus, ibid.
- Uniformis, ibid.
- Unilabiatus, ibid.
- Folium, ibid.
- Sus divisiones, y diferencias, 23. 24. y 25.
- Folliculus, 26.
- Fornicatus, ibid.
- Frondatum petalum, ibid.
- Fructus, ibid.
- Frumenta, ibid.
- Frutex, ibid.
- Fundus plantæ, ibid.
- Uso medico del Abutilon, 153.
- El del Ajo, dañoso en las enfermedades venereas, 242.
- Usos, y virtudes de la Alcea, 206.
- Wenceslao Cubiton usaba de la

la Agrimonia con feliz su-  
cesso en la disenteria , 199.

tener la sangre , 189. & seqq.

Z

Y

Yesca, excelente topico para de-

Zadiba , su difinicion generica,  
246.

F I N.



DE LAS COSAS NOTABLES

la Agrimensura, con elixir de

caso en la diabetes, 199.

la diabetes, 199.

Y

Y

Y

Y

Y

Y

Y

Y

Y

Y

Y

Y

Y

Y

Y

Y

Y

Y

Y

Y

Y

Y

Y

Y

Y

Y

Y

Y

Y

Y

Y

Y

Y

Y

Y

Y

Y

Y

Y

Y

Y

Y

Y

Y

Y

Y

Y

Y

Y

Y

Y

Y

Y

Y

Y

Y

Y

Y

Y



Vino de Agave

Vino de Anís

Vino de Cereza

Vino de Fresa

Vino de Granada

Vino de Jerez

Vino de Malva

Vino de Moscatel

Vino de Naranja

Vino de Pasa

Vino de Pera

Vino de Piña

Vino de Uva

Vino de Zud

Vino de ...

Vino de ...

Vino de ...

Vino de ...

Vino de ...

Vino de ...

Vino de ...

Vino de ...

Vino de ...

Vino de ...

Vino de ...

Vino de ...

Vino de ...

Vino de ...

Vino de ...

Vino de ...

Vino de ...

Vino de ...

Vino de ...

Vino de ...

Vino de ...

Vino de ...

Vino de ...

Vino de ...

Vino de ...

Vino de ...

Vino de ...

Vino de ...

Vino de ...

Vino de ...

Vino de ...

Vino de ...

Vino de ...

Vino de ...

Vino de ...

Vino de ...

Vino de ...

Vino de ...

Vino de ...

Vino de ...

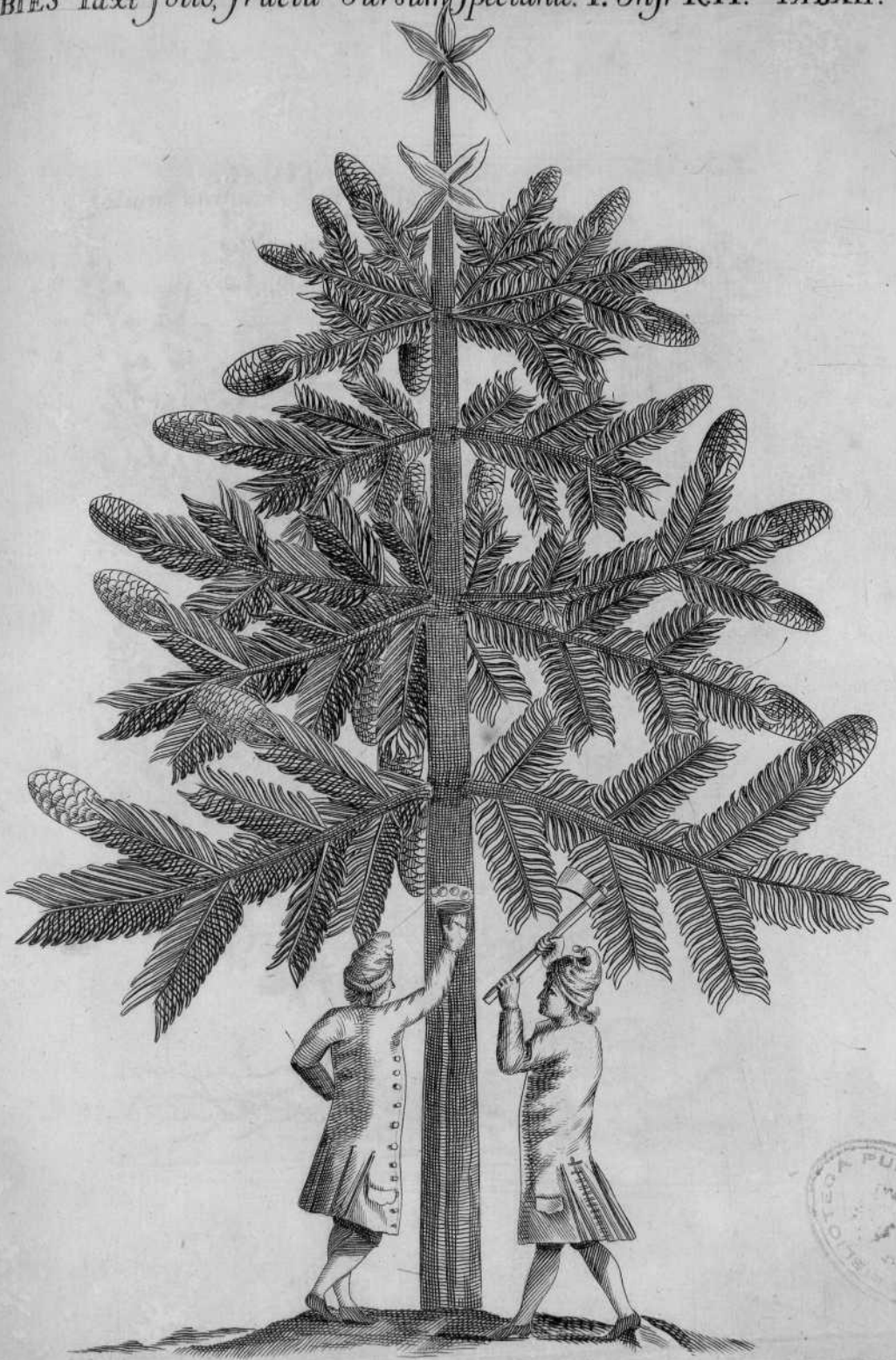
Vino de ...

Vino de ...

Vino de ...



ABIES Taxi folio, fructu sursum spectante. T. Infr R.H. TABXII.



Arbor Taxii folio fructu  
I. sup. R. H. TAXII.

1711



ABROTANUM MAS. angustif. TAB XIII.  
folium majus. C. B. Pin. 136.

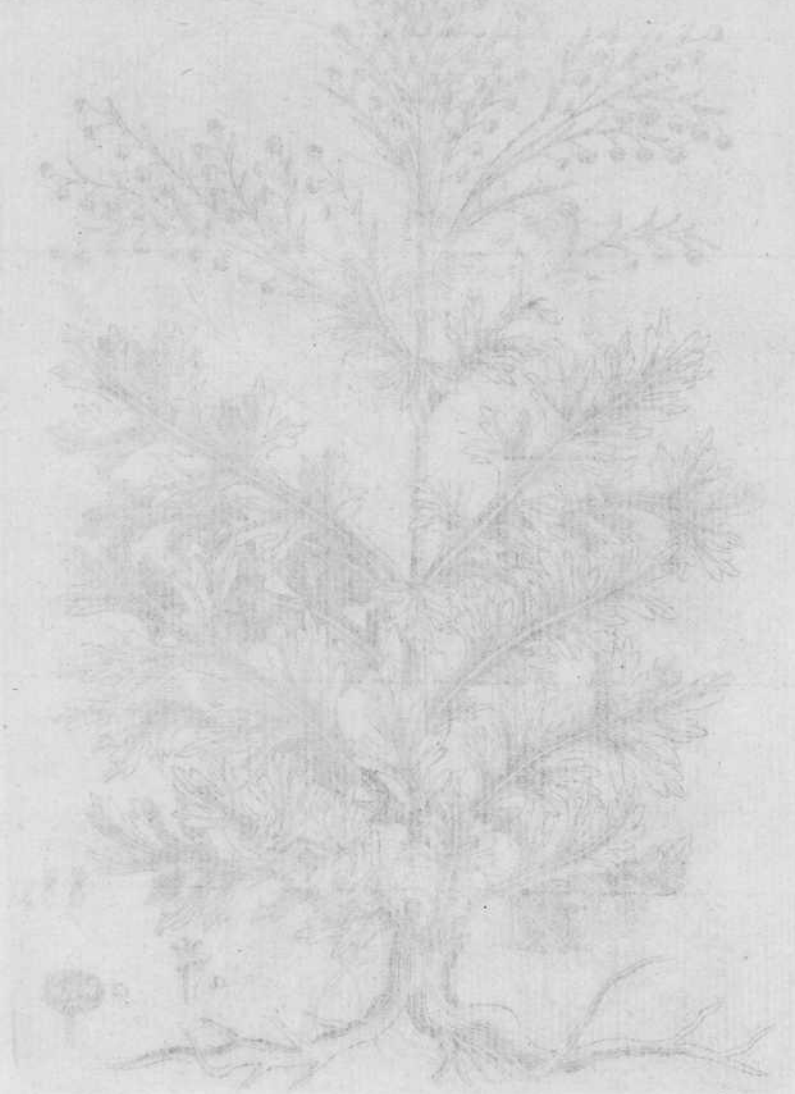


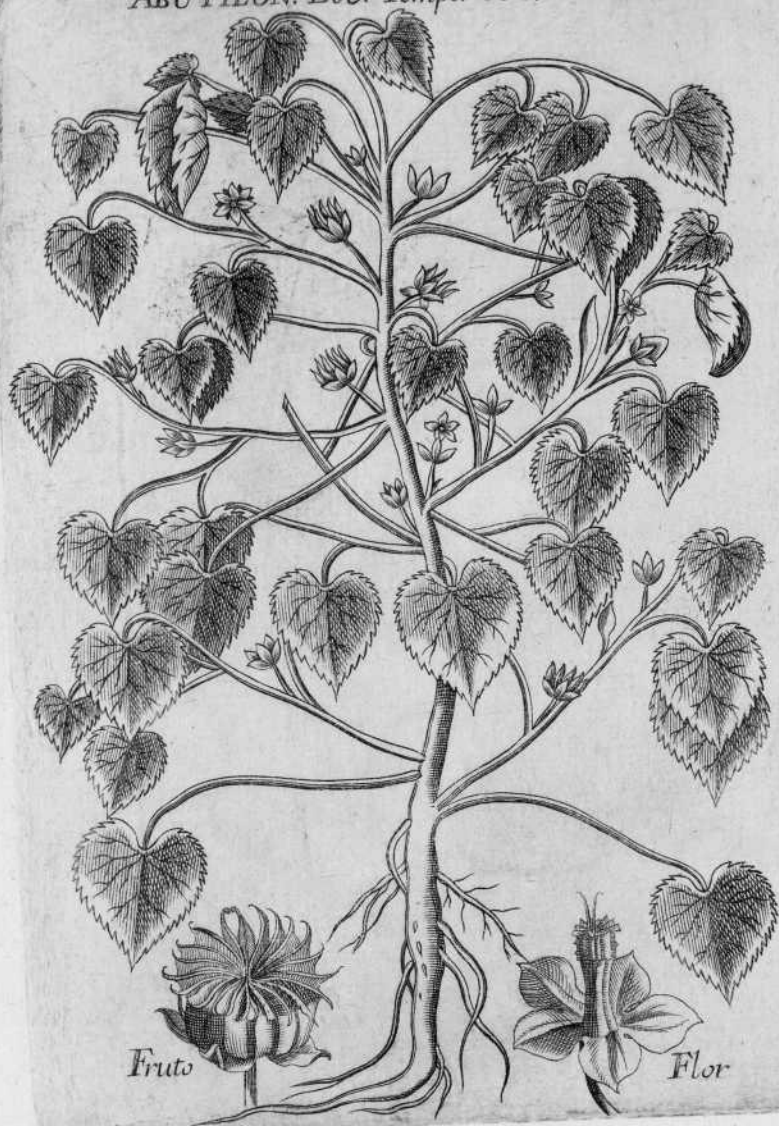


ABSINTHIUM Vulgare majus. J. B. TAB. XIV.



ABLYTHUM N. (L.) BLANK



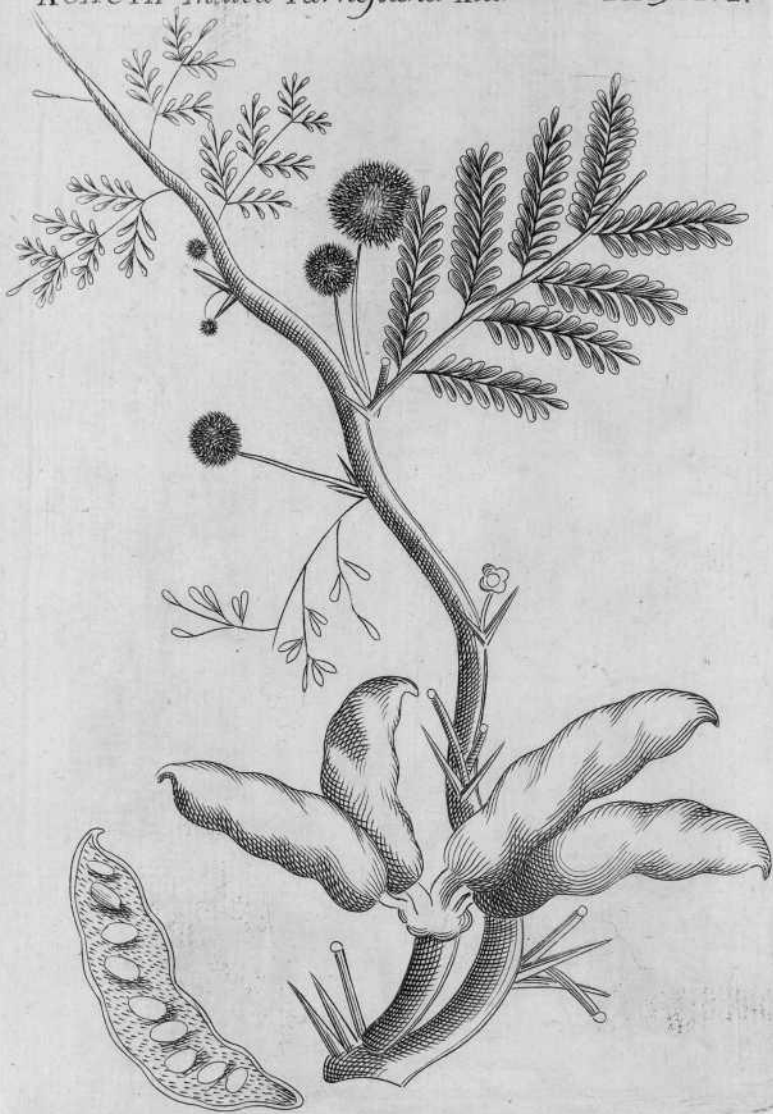






ACACIA Indica Farnesiana Ald.

TAB. XVI.





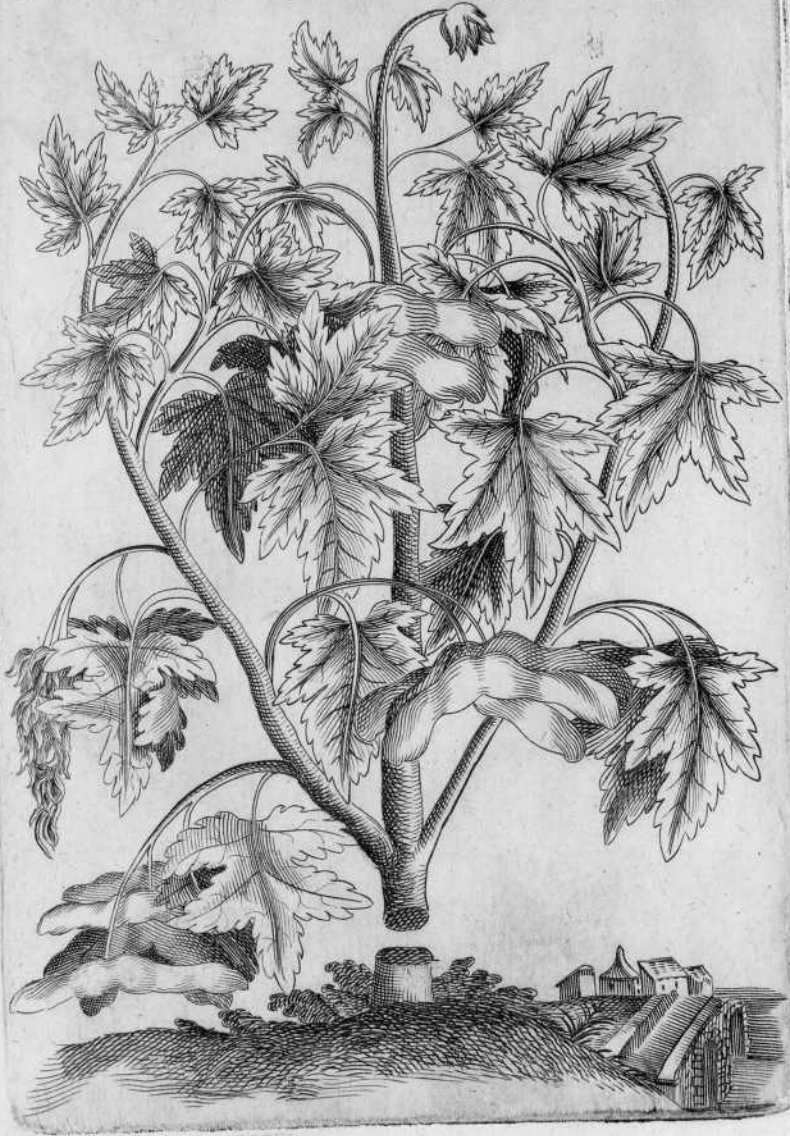
ACANTHUS *Sativus, vel mollis* Vergilli. TAB. XVII.  
C.B. PIV. 383.





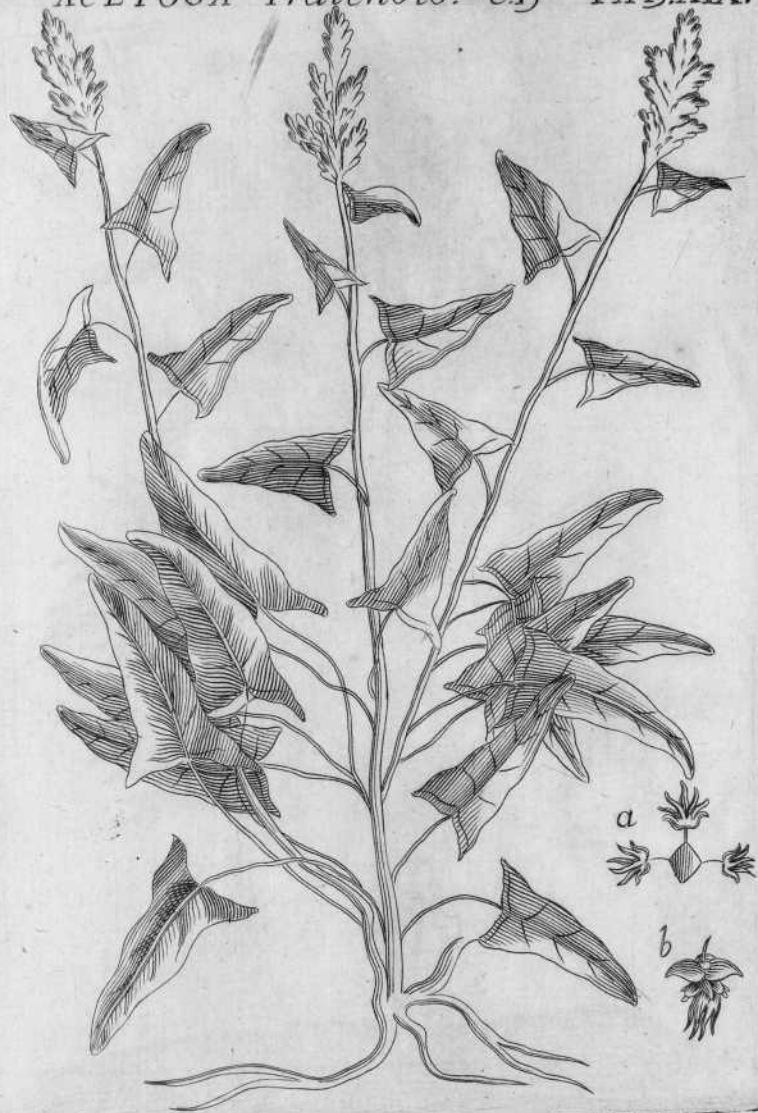
*ACER Montanum Candidum. C. B.*

TAB. XVIII.





ACETOZA *Pratensis.* C.B TAB.XIX.







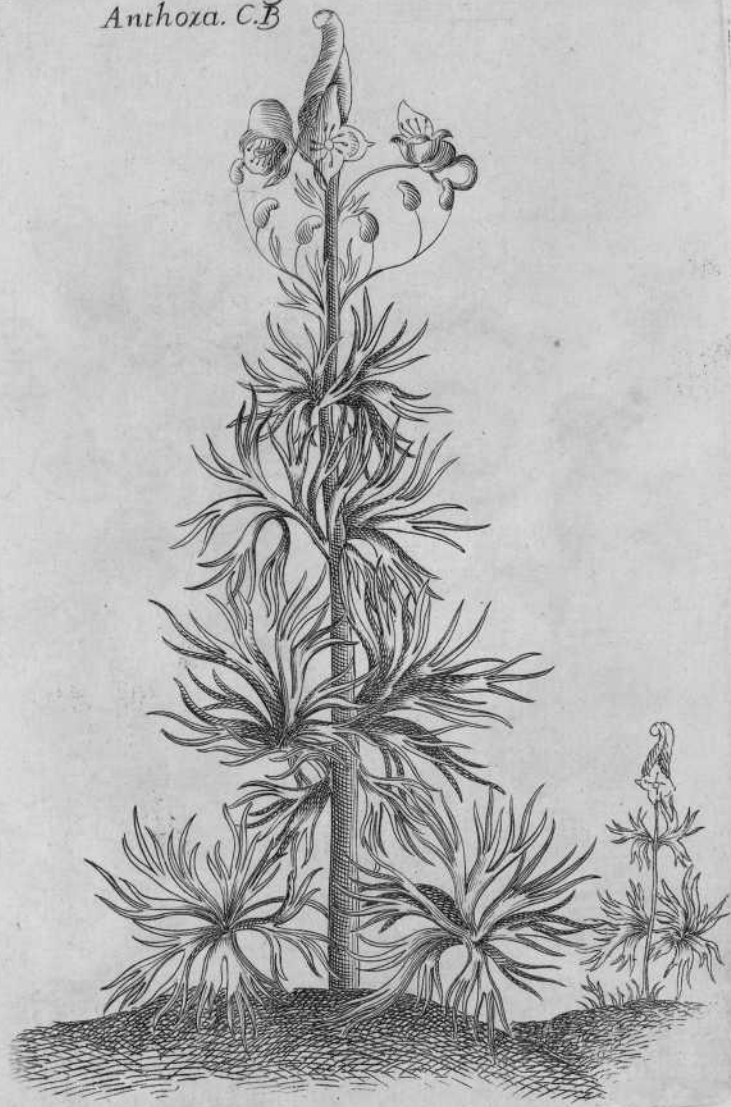
ACONITUM caeruleum seu Napellus. TAB. XX.  
C.B.





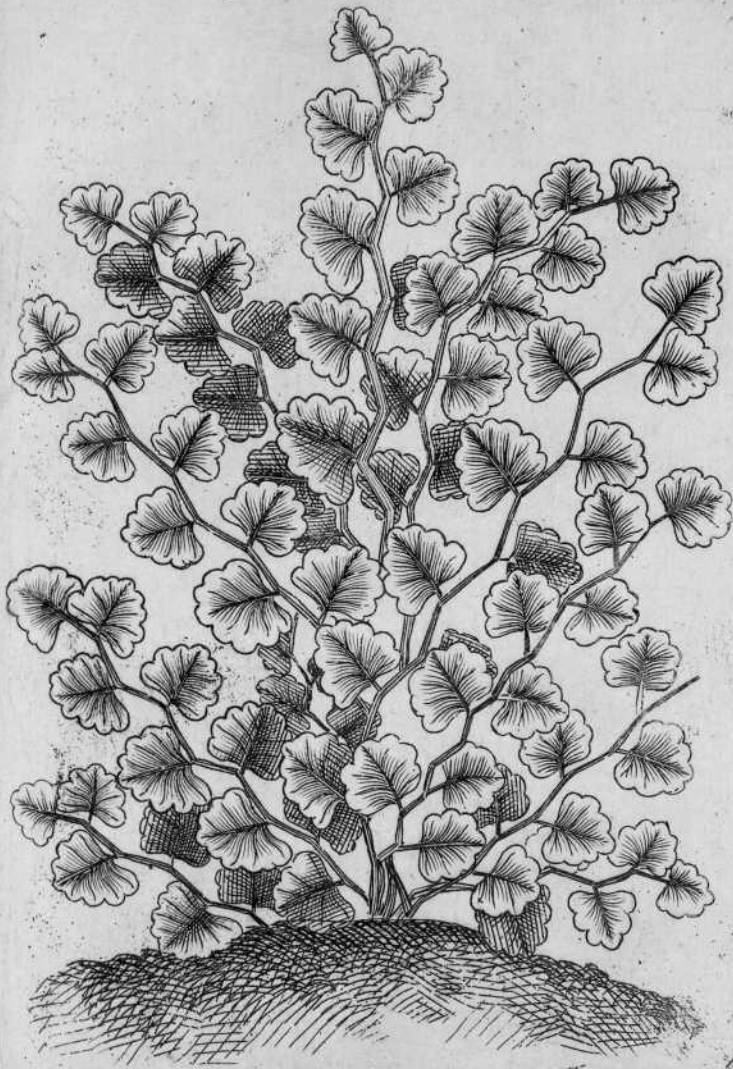
ACONITUM *Salutiferum, sive*  
*Anthoza. C.B*

TAB. XXI.





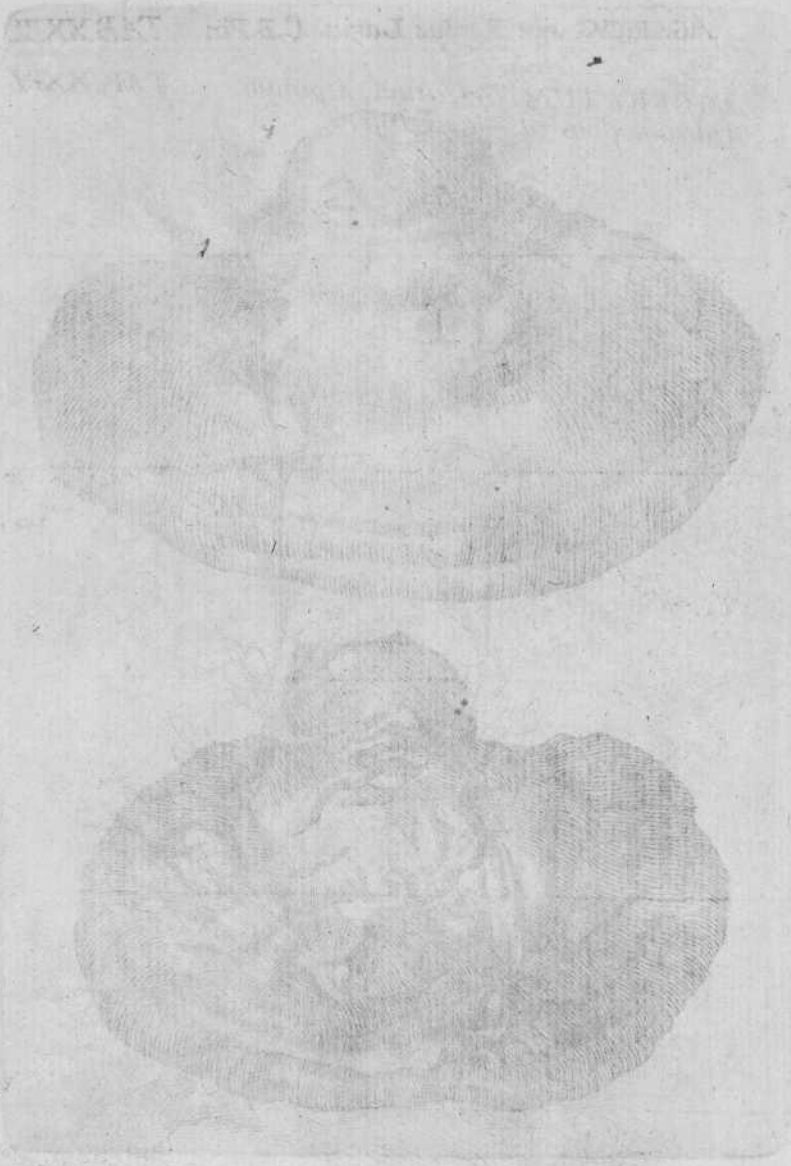
ADIANTUM folijs Coliandri. C.B. TAB XXII.





AGARICVS, sive Fungus Laricis. C.B.Pin. TAB. XXIII.

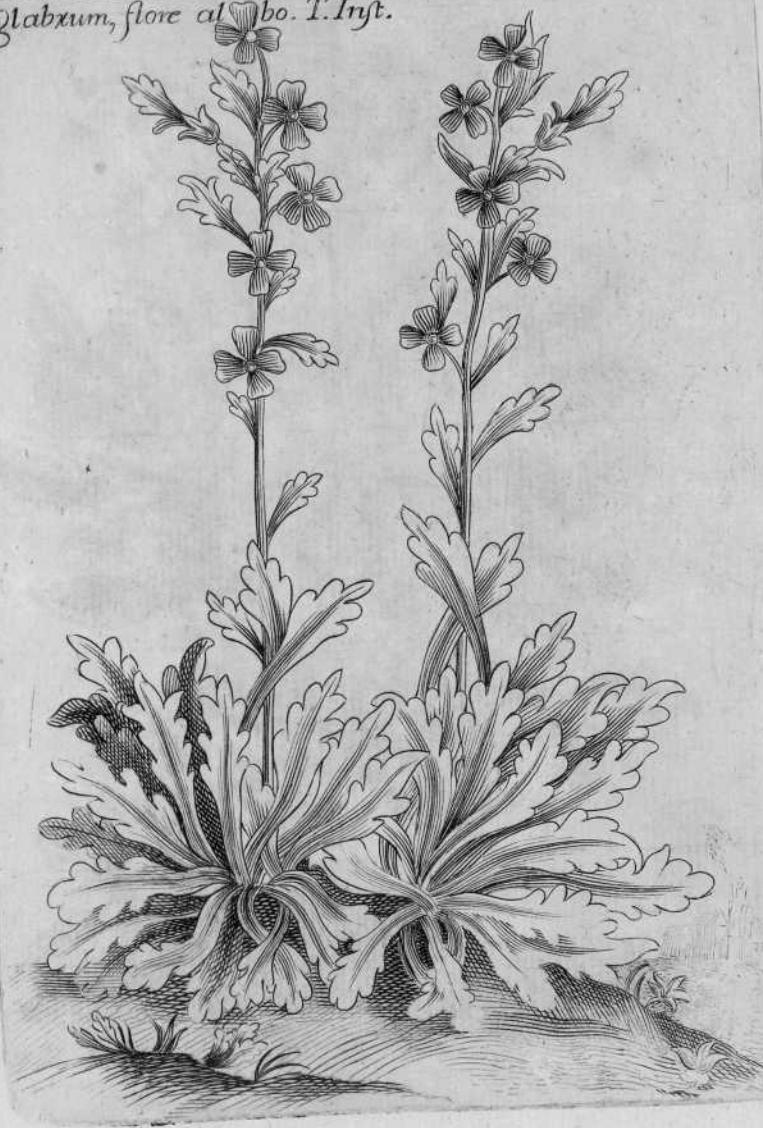


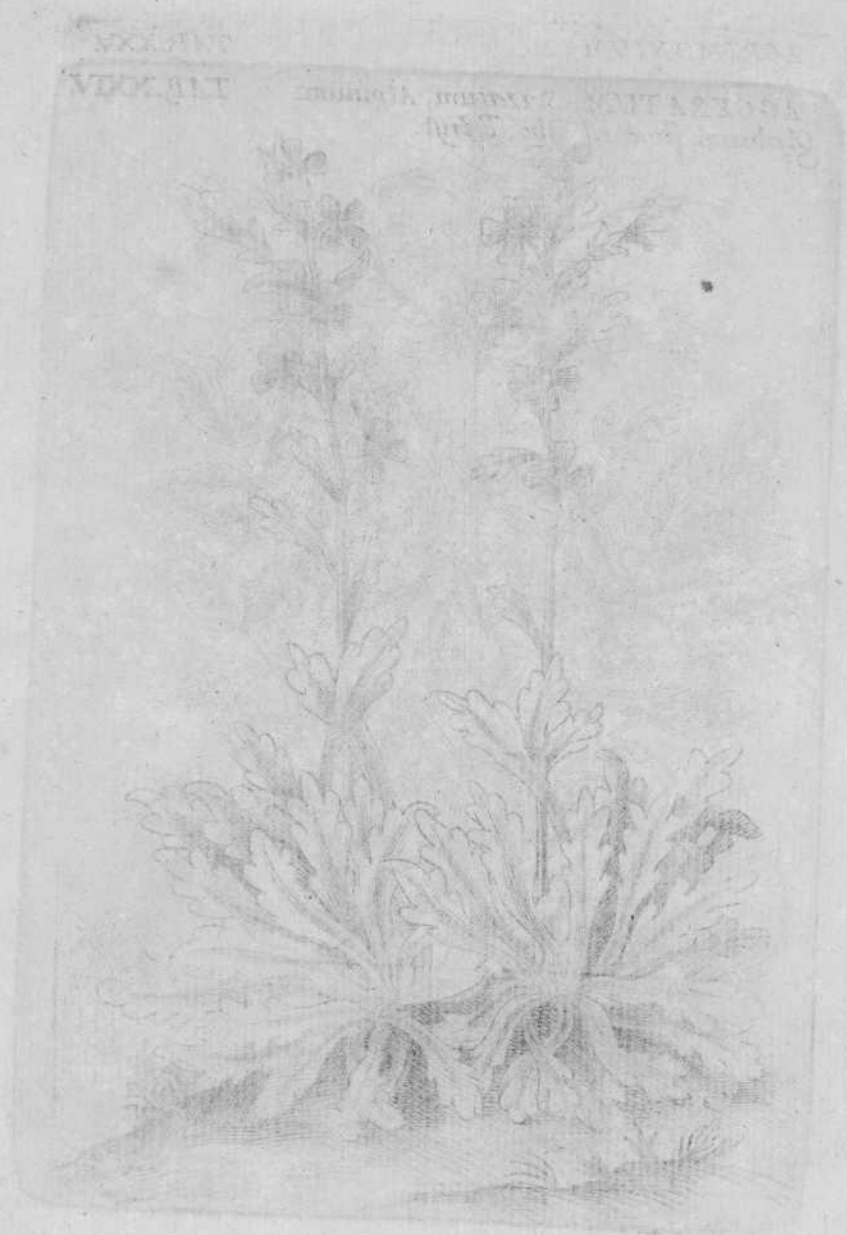




AGGERATUM *Setzatum, Alpinum*  
*Glabrum, flore albo. T. Inst.*

TAB. XXIV.





PL. ALP.

PL. ALP.

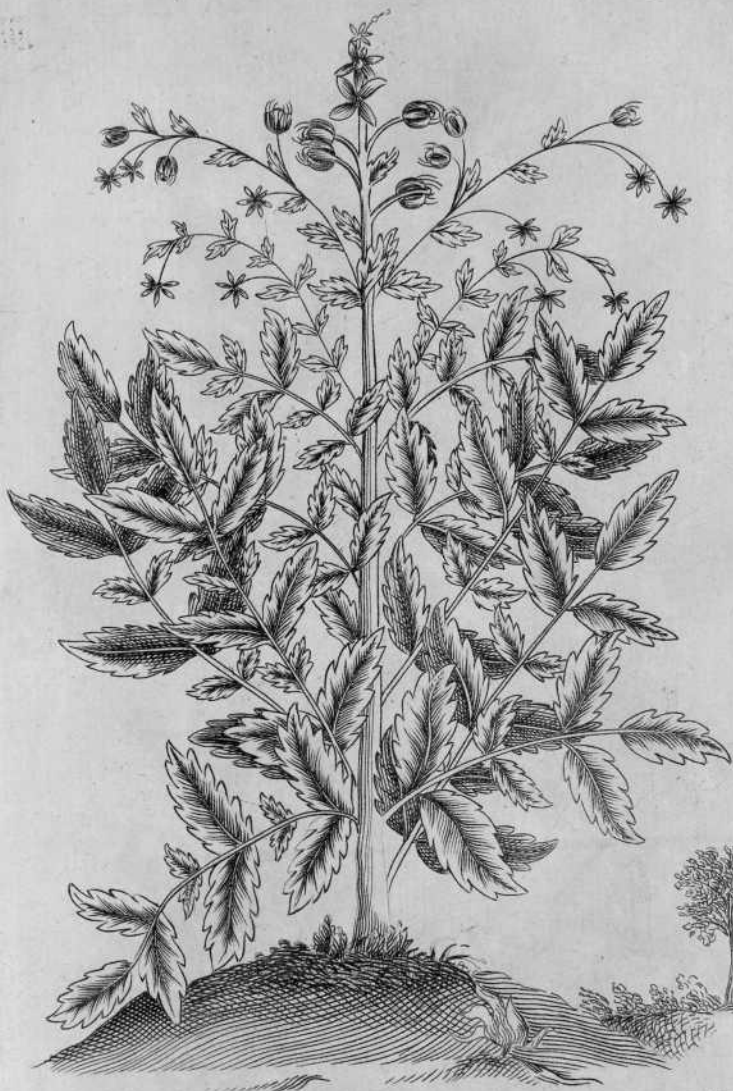
PL. ALP.

PL. ALP.

PL. ALP.

AGRIMONIUM

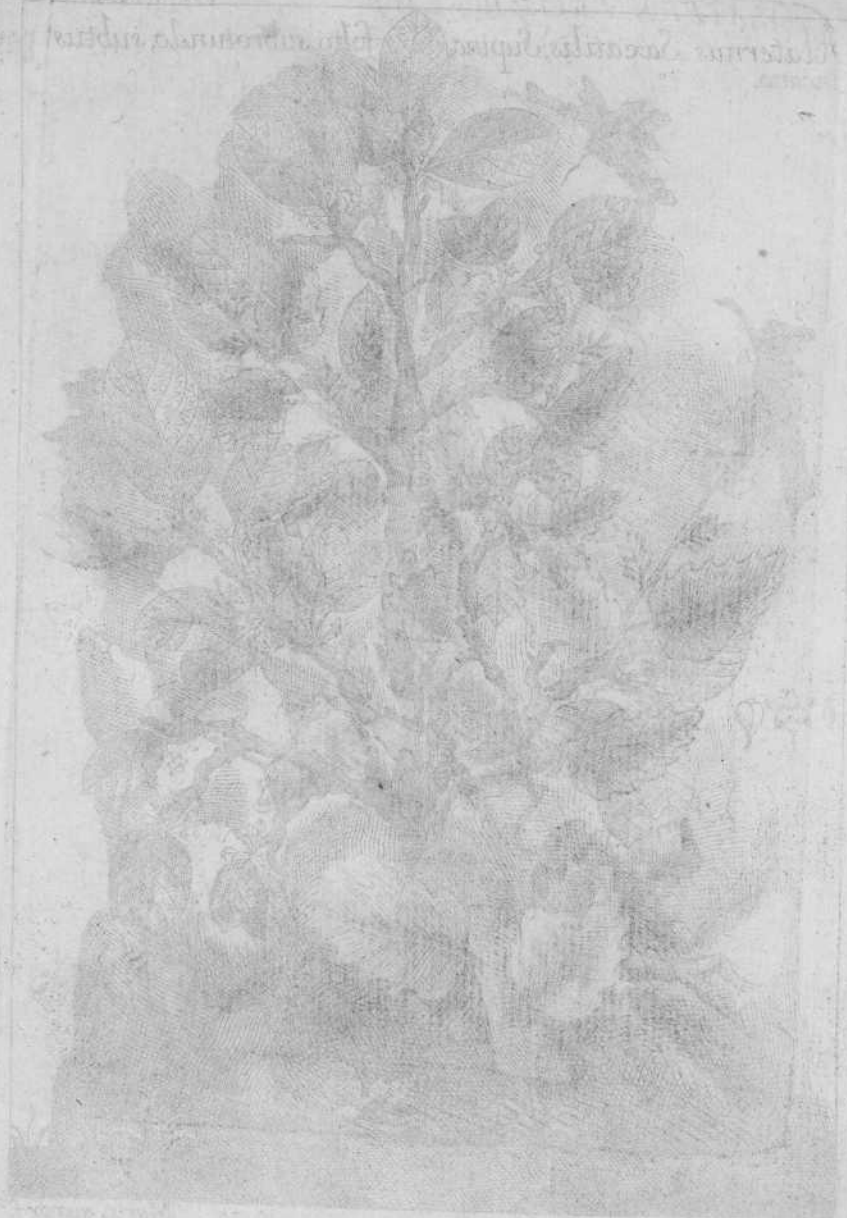
TAB. XXV.





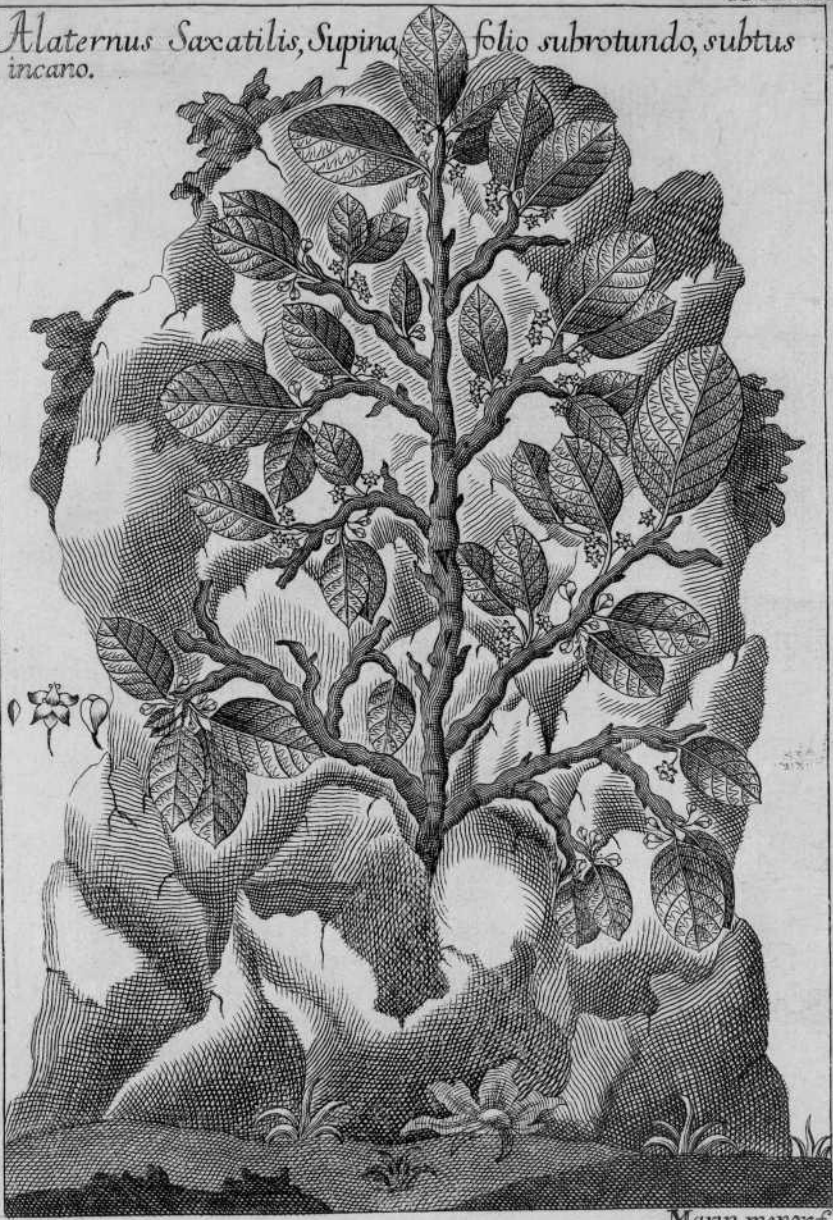


PL. XXVII



PL. XXVII

*Alaternus Saxatilis, Supina folio subrotundo, subtus  
incano.*

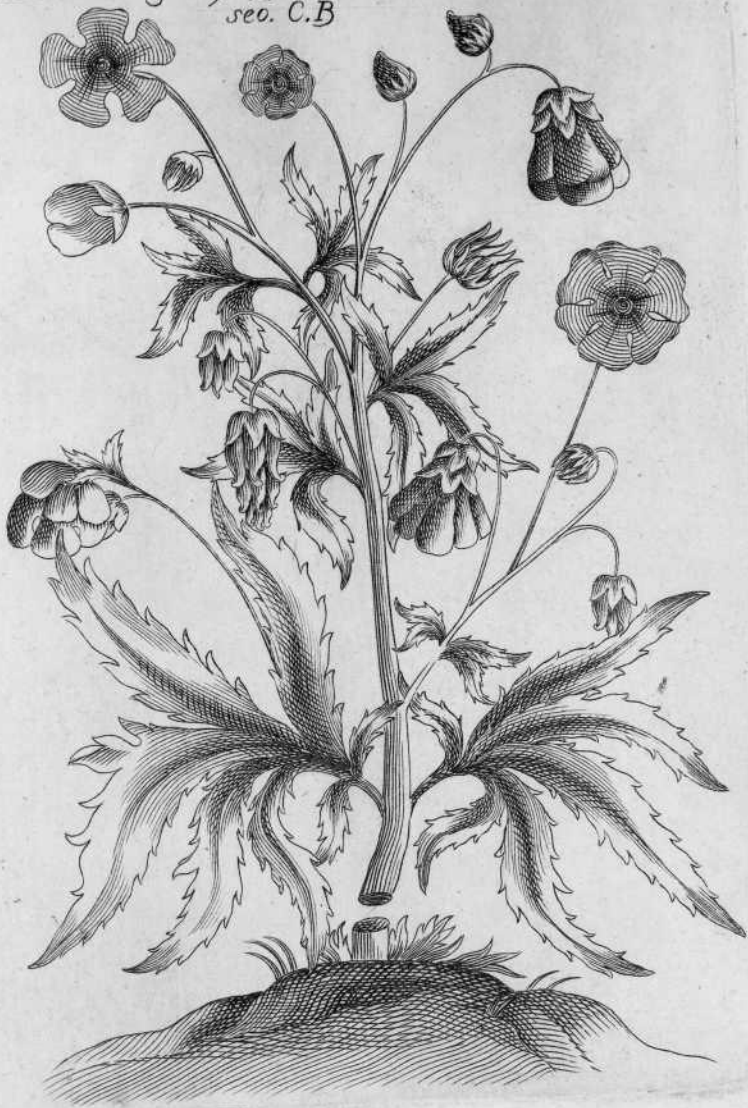


Marin menor. f.





ALCEA Vulg. major, flore eos rubro 20. TAB XXVIII.  
seo. C.B





ALCHIMILLA *vulgaris* C.B.Pin. TAB XXIX.

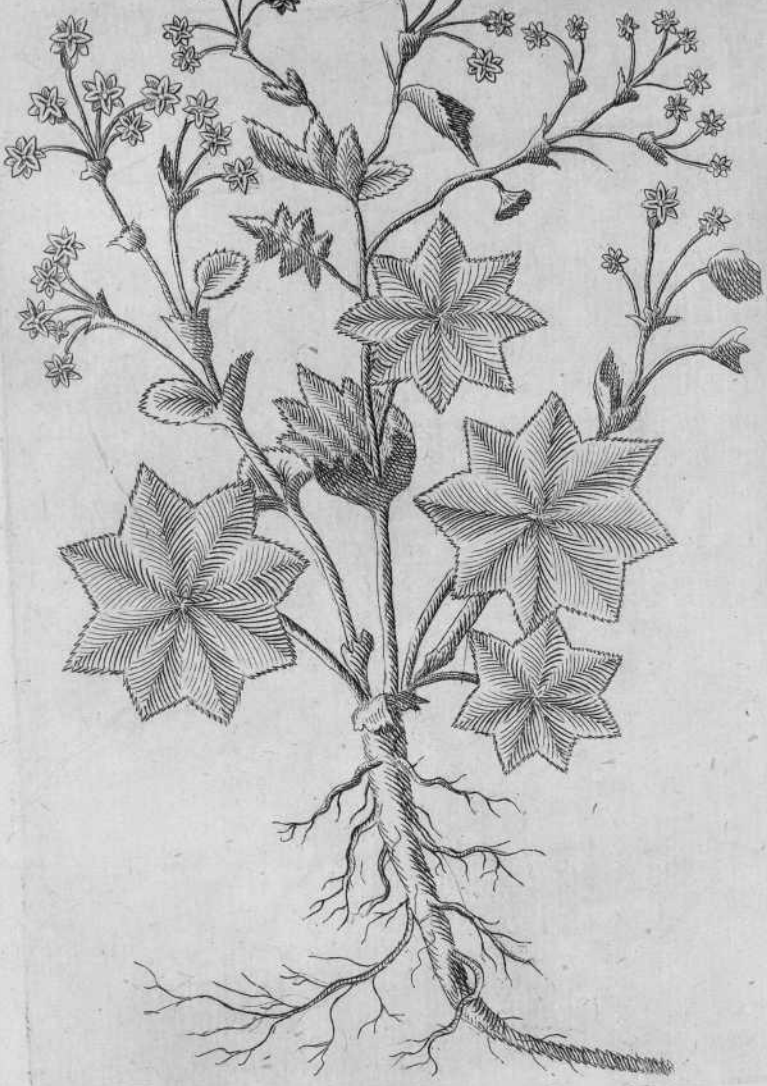
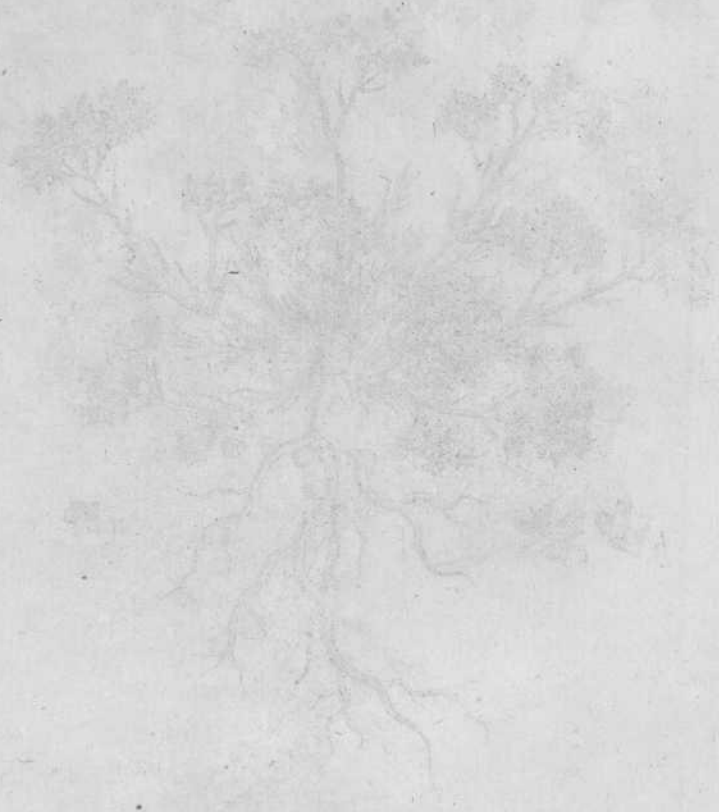


PLATE XXX

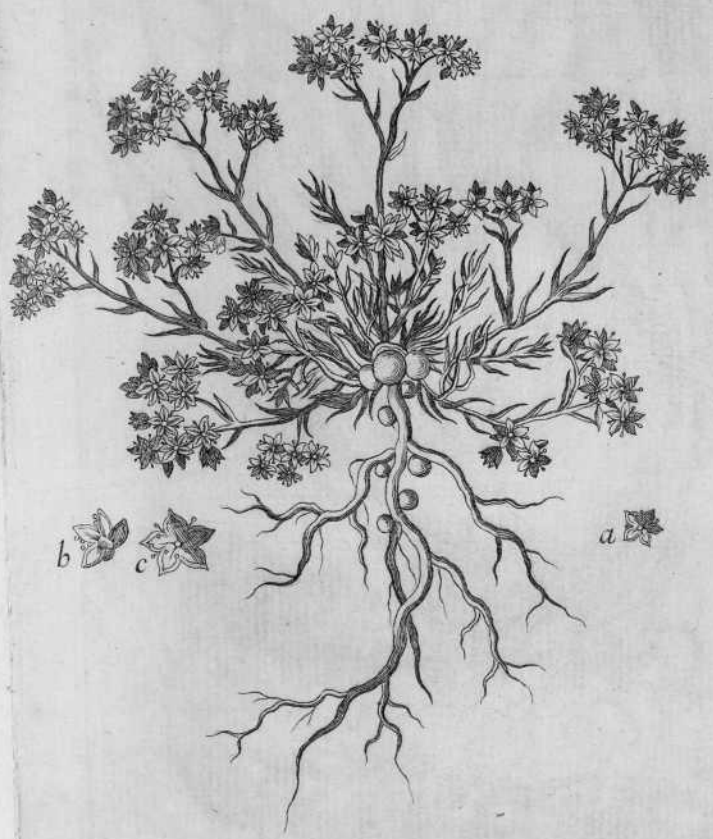
Alnus glutinosa, John Burser

Fig. R. H.



W. Burser del.

*Alchimilla gramineo folio, flore majore.*  
T. Inst. R. H.



*Marin menor f.<sup>t</sup>*



ALGA angusti folio vitrariorum. C. BP in. TAB. XXXF





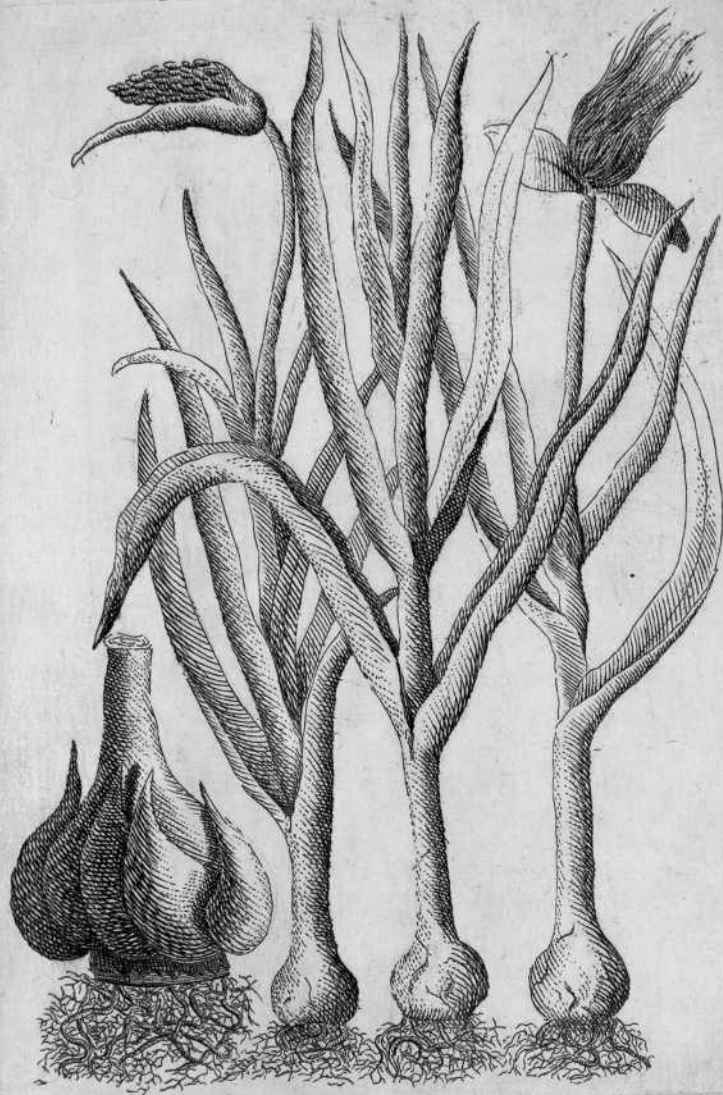


ALKEKENG I *Officinarium.*

TAB. XXXII.









ALNUS rotundi folio glutinosa viridis. C.B.P.m. TABXXXIV.



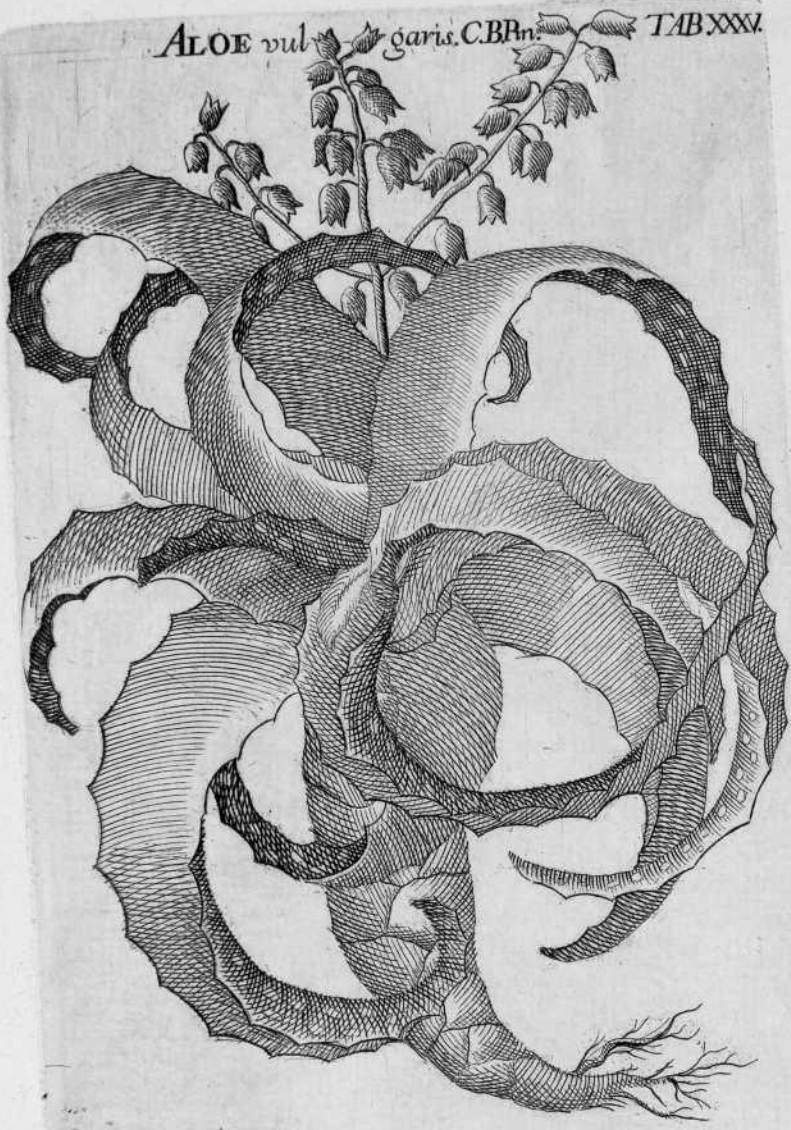
Martin minorf.<sup>t</sup>

PLATE XXXIV



*Ficus religiosa*

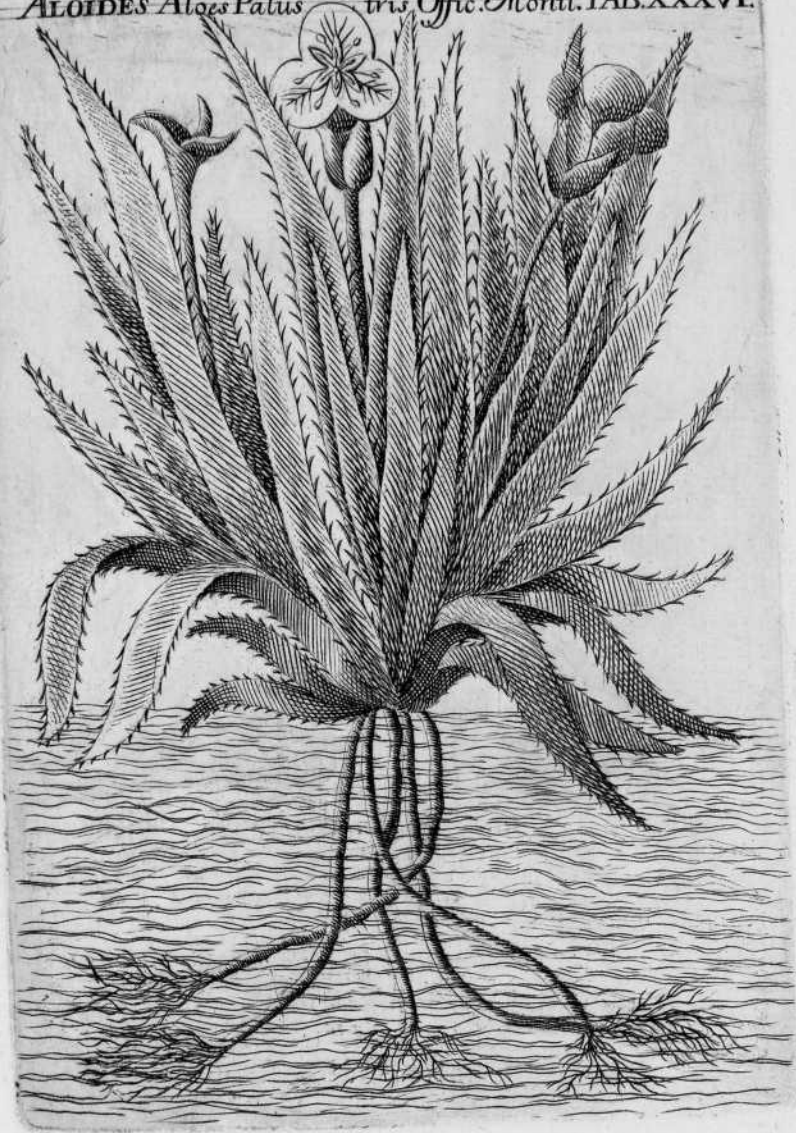
ALOE vulgari. C.B.P. TAB. XXXI.







ALOIDES Aloes Palustris Offic. Monti. TAB. XXXVI.

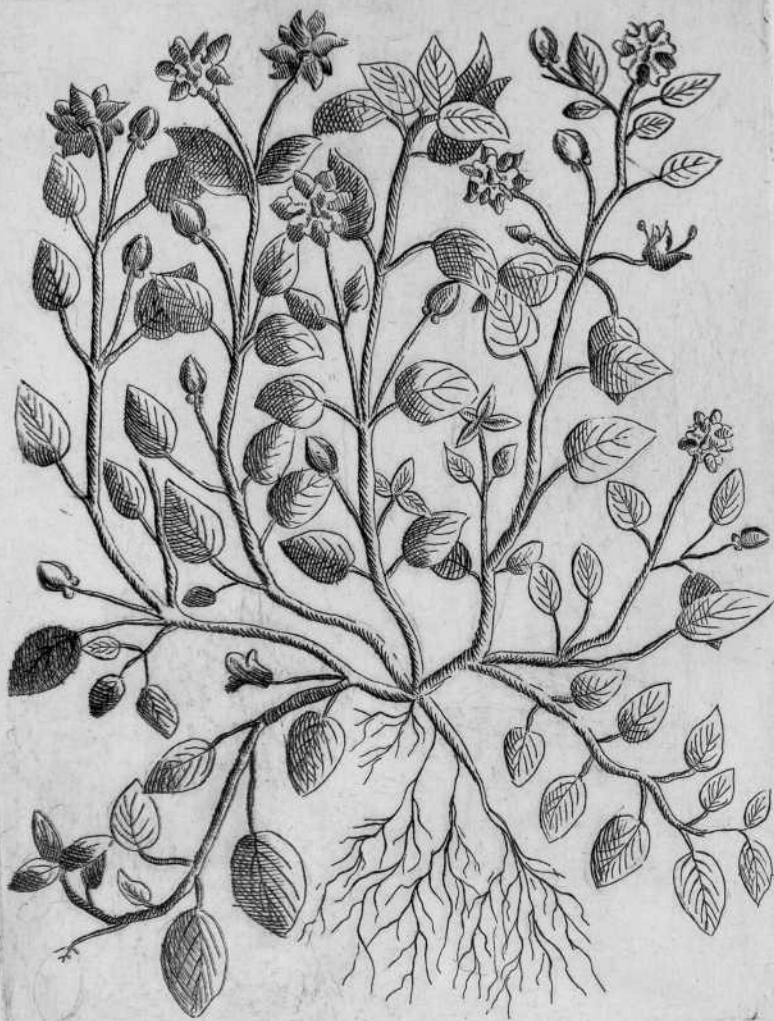




ALSINASTRUM Serpilli folium flore albo tetrape. TAB. XXXVII  
tabo. Vaill. Bot. Paris Tab. 2. Fig. 2.

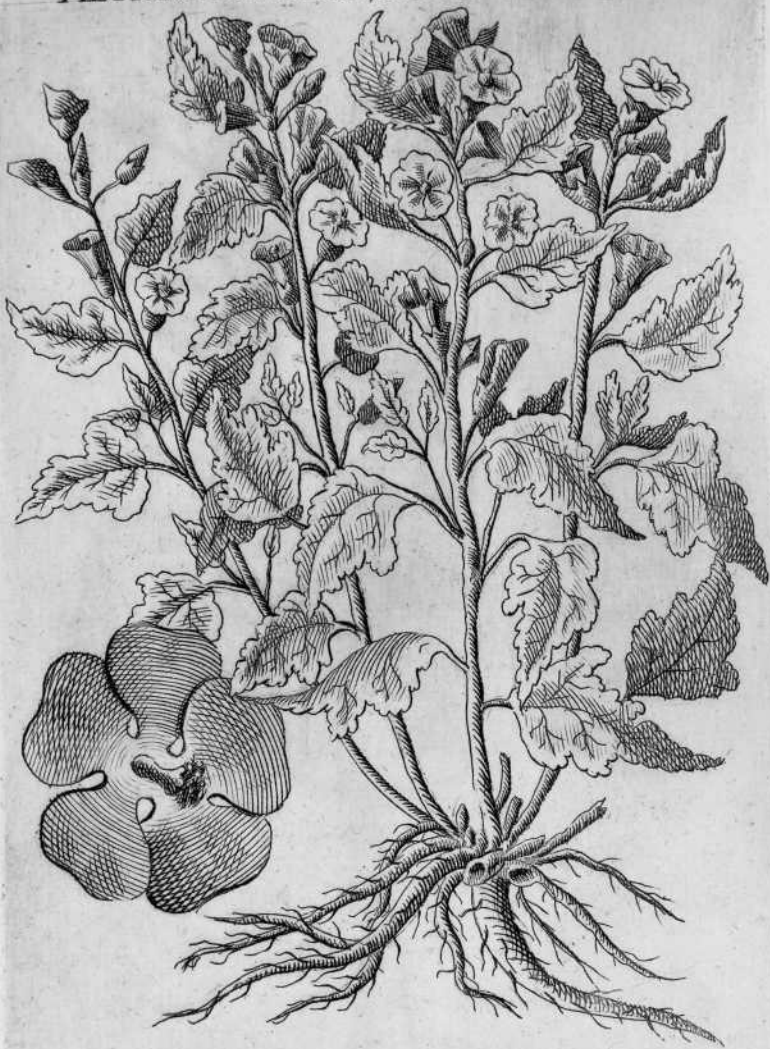








ALTHEA Dioscorides, et Plinii C.B.Pin. TABXXXIX



Althea Rosea Linn. in Spec. Pl. Linn. 1753





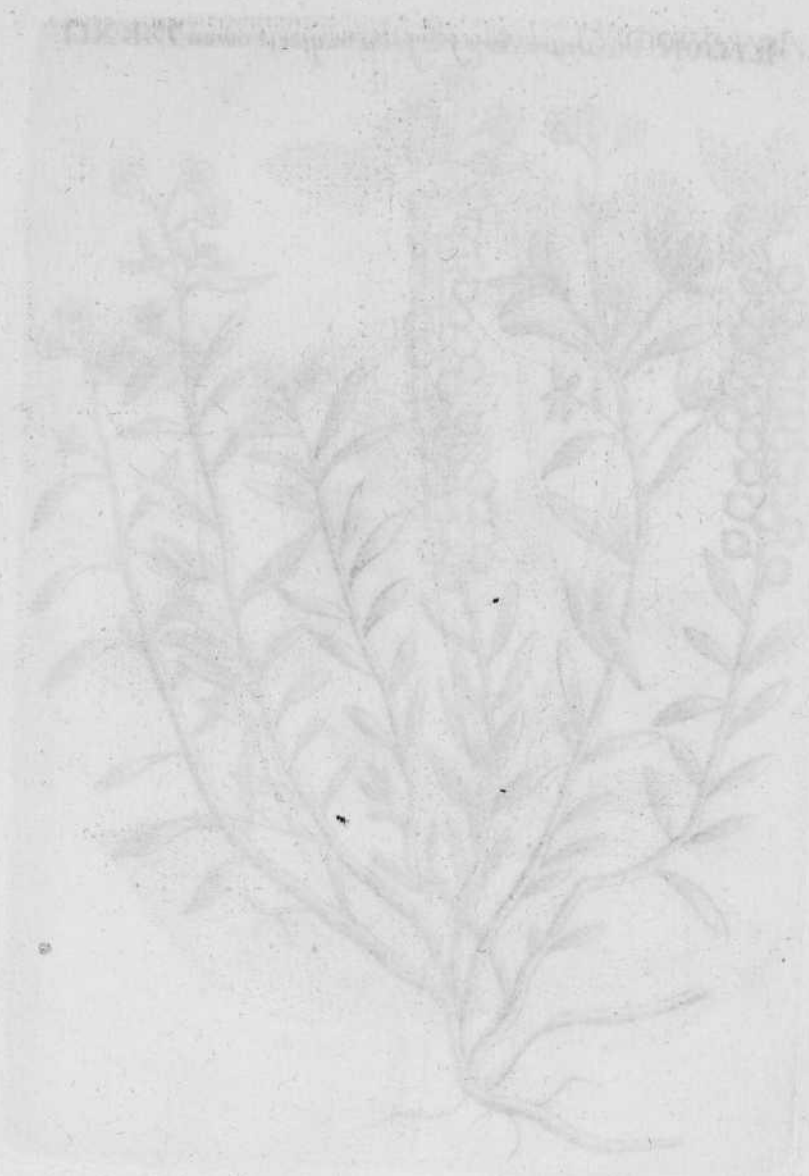
*ALLSOIDES incanum* foliis sinuatis. TAB. XL.



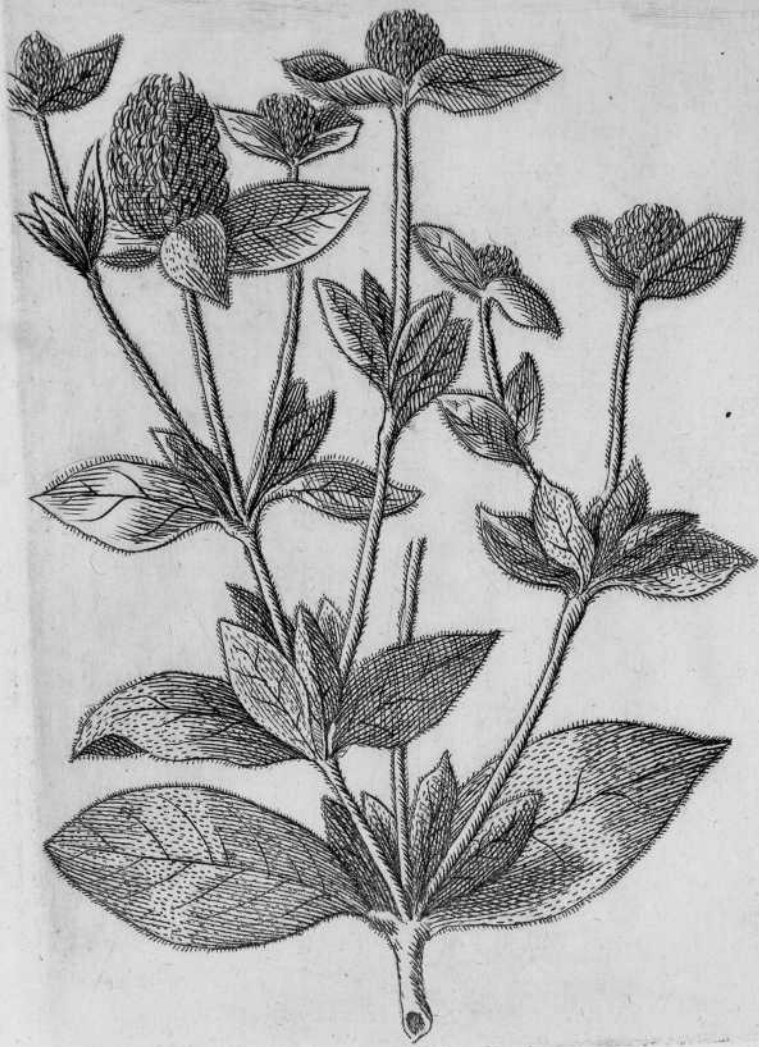


ALISSON incarnum Serpylli folio, magus, et minus. TAB. XLI.





AMARANTOIDES, *Lychnidis folio, capitulis purpureis.* TAB. XLII.





*Amaranthus maximus*. C.BPin.

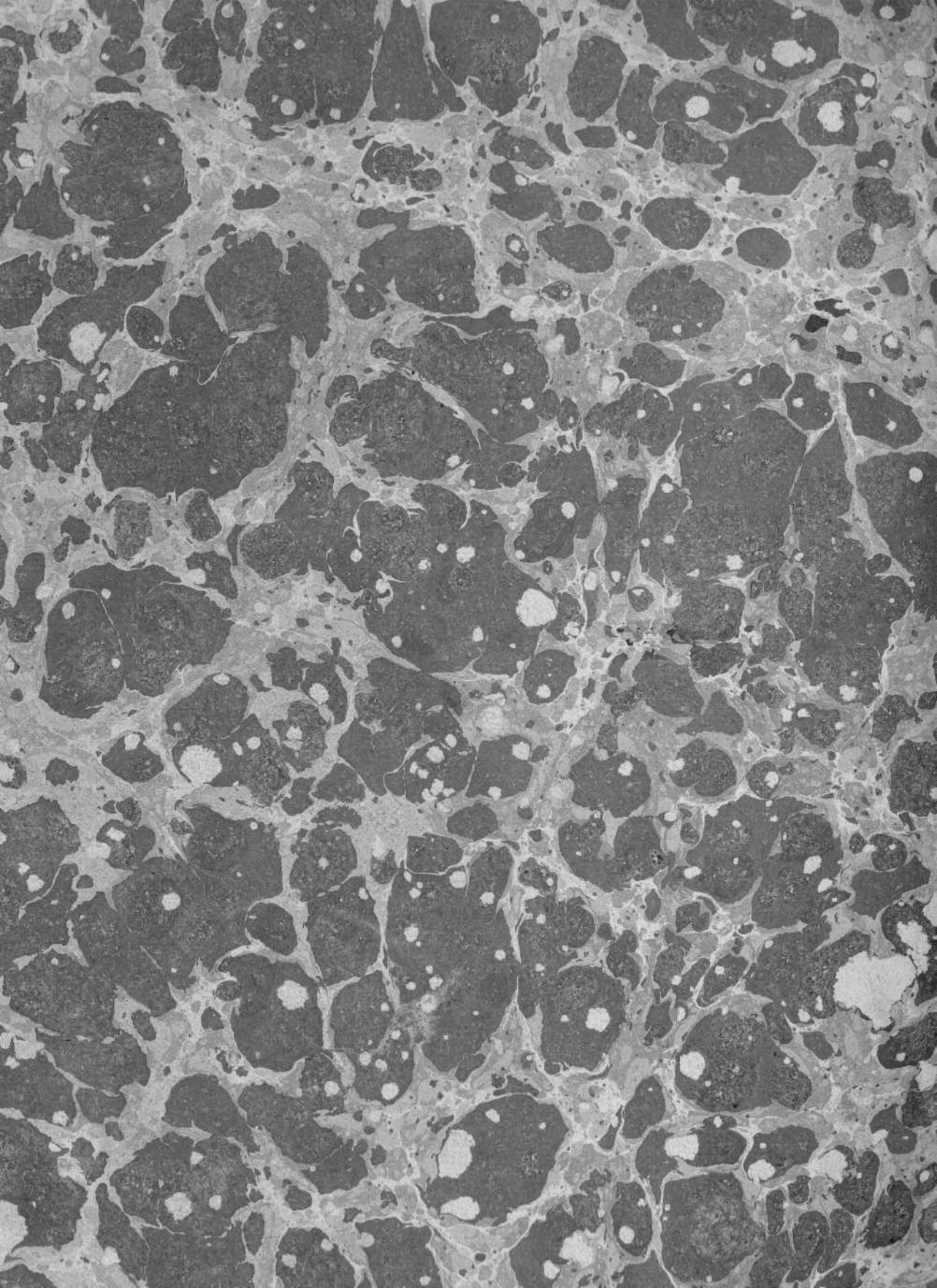
TAB XLIII.

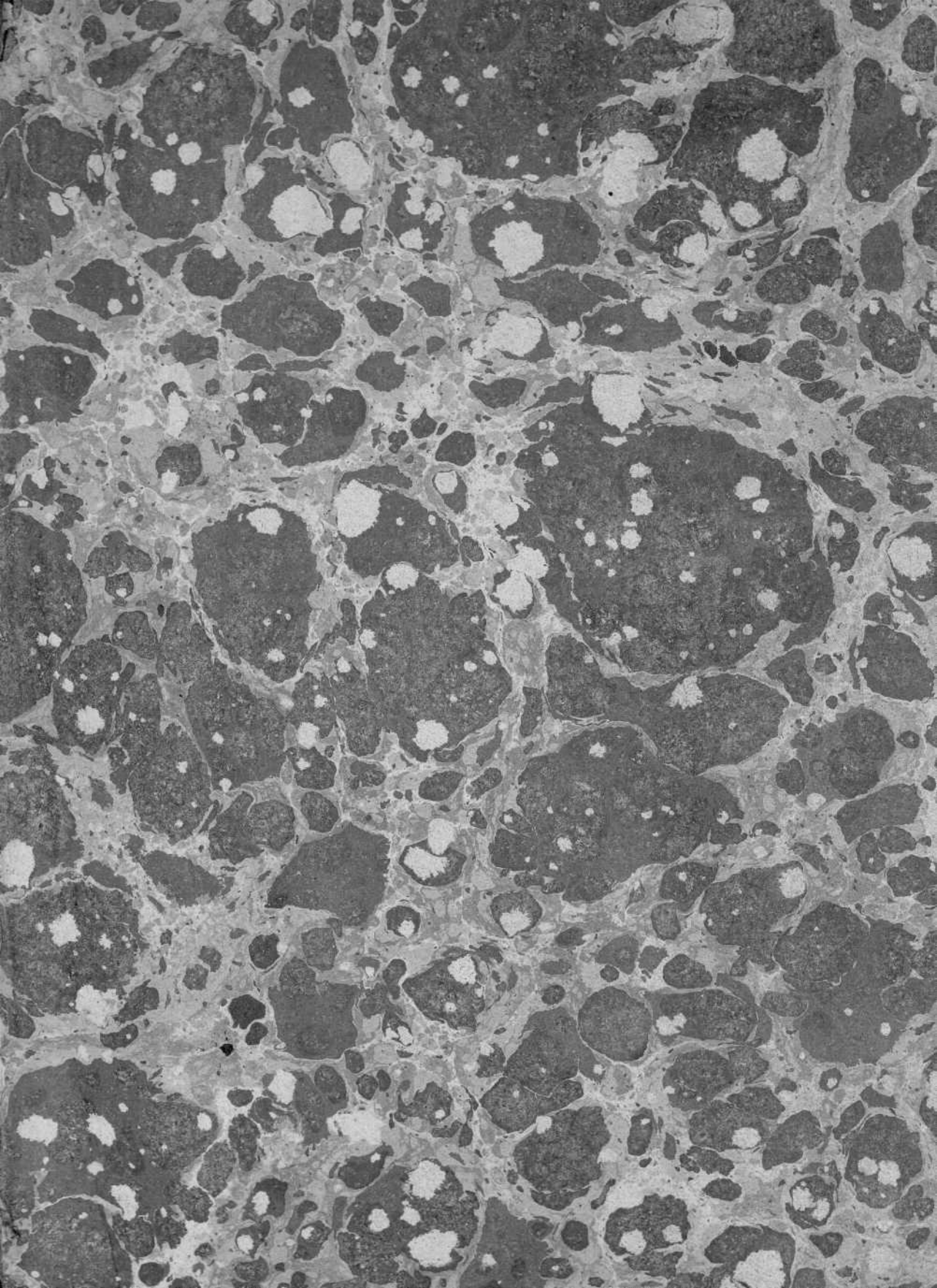
















QUER  
FLORA  
ESPANO



TO. II

70631