

  
Junta de  
Castilla y León



LXXV aniversario

1919-1994

MUSEO NUMANTINO

G-F 14319

20  
2

# Información

MUSEO NUMANTINO



 Junta de  
Castilla y León



LXXV

aniversario

R. 6845 T 33764 / C. 105 3631 1919-1994

Existen fechas que marcan objetivos y se constituyen en testigos de nuestra historia, que son celebrados y conmemorados por una generación determinada. El paso del tiempo permite a una descendencia posterior recordar el evento de un momento determinado, a la vez que recapitular ese lapso temporal para conocer su desarrollo y la incidencia en el seno de la sociedad.

Es la situación en la que nos encontramos, y el hecho a conmemorar el LXXV aniversario del Museo Numantino, Institución Cultural que ha conservado e incrementado los resultados materiales, desde inicios del presente siglo, de la realidad arqueológica de Numancia, además de la actividad de investigación de campo realizada en la provincia de Soria durante estos setenta y cinco años.

Que el recuerdo que vamos a celebrar en 1994 sirva de punto de partida para una nueva etapa, en la que el Museo Numantino incremente su acción en la actividad museológica y arqueológica de Soria.

*Juan José Lucas*  
PRESIDENTE DE LA  
JUNTA DE CASTILLA Y LEÓN

En el mes de febrero de 1919 se inauguró el Museo Numantino, el primer museo de España dedicado a la historia de una ciudad. Desde entonces ha sido un espacio de encuentro y de diálogo entre el pasado y el presente, entre la historia y la cultura, entre la ciencia y el arte. En sus salas se exhiben los restos más importantes de la cultura prerromana, romana y medieval de Soria, así como una gran colección de arte sacro y de arte popular. El Museo Numantino es un espacio de encuentro y de diálogo entre el pasado y el presente, entre la historia y la cultura, entre la ciencia y el arte.

# MUSEO NUMANTINO

LXXV años de la Historia de Soria

1919 - 1994



En el mes de Septiembre de 1994 se conmemorará el LXXV aniversario de la inauguración del Museo Numantino por Su Majestad el Rey D. Alfonso XIII. En este período, el Museo Numantino ha presentado parte importante de la Historia Cultural de Soria, referida a las raíces del hombre en su solar y a la actividad arqueológica y museológica que constituyen uno de los puntos principales de la investigación española.

D. Blas Taracena Aguirre, primer Director del Centro, llevó a cabo una intensísima labor de prospección, excavación y difusión de nuestro Patrimonio Arqueológico, así como la investigación sobre el Museo Numantino. Toda su labor ha permitido un mejor y más amplio conocimiento del Centro, cuya difusión no solo alcanzó el ámbito nacional, sino que traspasó las fronteras y supo llevar el nombre del Museo Numantino y de Numancia por Europa, allí donde dictó conferencias y comentó la riqueza arqueológica de Soria. Otros ilustres investigadores aportaron e incrementaron con sus estudios, enfoques y trabajos, todo el acervo arqueológico de Soria.

El Museo Numantino, aún dentro de la línea general que tuvieron todos los museos españoles durante los años 40 a 60 del presente siglo, supo mantener la ilusión y el refrendo científico de sus instalaciones, lo que permitió conservar el prestigio alcanzado.

Todo este bagaje, y otros aspectos más son suficientes para conmemorar la fecha de **LXXV años** de vida de una Institución Cultural como el Museo Numantino. El evento más significativo lo constituirá la Exposición que se mostrará en el propio Museo, bajo el lema

### **El Museo Numantino, 75 años de la Historia de Soria**

La Muestra comprenderá 3 apartados o bloques:

- 1 Presentación. Soria a comienzos del siglo XX.
- 2 El Yacimiento de Numancia. La Ciudad: su importancia histórica, arqueológica y su reflejo en la sociedad.
- 3 El Museo Numantino. Nacimiento, desarrollo y situación actual. Su proyección en la investigación. Los Centros dependientes



Se pretende con ello explicar y dar conocimiento público de lo que ha supuesto nuestro Museo Numantino y su proyección, siempre constante, hacia el futuro tanto de los Museos como de la Arqueología soriana y nacional.

La significación del Yacimiento de Numancia, tanto en el orden científico como en el emblemático, quedará reflejada de manera patente en la muestra, ya que su existencia propulsó la creación del Museo Numantino, así como el desarrollo de la investigación en otros puntos de la provincia.

Carácter especial en la Exposición tendrá el libro que se editará, cuyo contenido abarcará, con la colaboración de significativos investigadores, los tres apartados antes mencionados.

La Exposición se inaugurará el 18 de Septiembre de 1994, y permanecerá abierta durante seis meses, con el fin de dar oportunidad a cuantos deseen conocerla.



Los fondos del Museo Numantino se constituyeron a partir de los bienes que las instituciones procedentes del Estado, de las provincias y del ayuntamiento de Numancia del Museo Numantino, ambas Cámaras de Comercio de una parte y uno sólo según Orden de 29 de Agosto de 1960, por haber pasado lo formado por los bienes que ya se mencionan en el inventario que desde 1974, se sigue manteniendo en su totalidad. Los bienes que forman parte de esta colección son de diversa procedencia y han sido adquiridos por el Estado y las instituciones que se mencionan en el presente documento.

Los bienes que forman parte de esta colección son de diversa procedencia y han sido adquiridos por el Estado y las instituciones que se mencionan en el presente documento. Los bienes que forman parte de esta colección son de diversa procedencia y han sido adquiridos por el Estado y las instituciones que se mencionan en el presente documento.

# MUSEO NUMANTINO

## Datos de su desarrollo

Creación del Museo Numantino por Orden de 29 de Agosto de 1960, por haber pasado lo formado por los bienes que ya se mencionan en el inventario que desde 1974, se sigue manteniendo en su totalidad. Los bienes que forman parte de esta colección son de diversa procedencia y han sido adquiridos por el Estado y las instituciones que se mencionan en el presente documento.

Por Orden de 29 de Agosto de 1960, se decreta que se constituya el Museo Numantino por haber pasado lo formado por los bienes que ya se mencionan en el inventario que desde 1974, se sigue manteniendo en su totalidad. Los bienes que forman parte de esta colección son de diversa procedencia y han sido adquiridos por el Estado y las instituciones que se mencionan en el presente documento.



Los fondos del Museo Numantino se constituyen en la actualidad con los materiales procedentes del Yacimiento de Numancia y por los que se hallaban en el Museo Celtibérico; ambos Centros se integraron en uno sólo, según Orden de 31 de Agosto de 1968. Un tercer grupo lo forman todos aquéllos que proceden de excavaciones arqueológicas que, desde 1975, se vienen realizando en los correspondientes programas de actuación en diferentes yacimientos de nuestra geografía provincial, y las intervenciones de urgencia que, desde entonces, se llevan a cabo. También, las aportaciones que la revisión de la Carta Arqueológica de la Provincia proporcionan a través de las prospecciones que se efectúan en las diferentes zonas en que se ha dividido el trabajo, tratando de llevar a cabo una puesta al día de la riqueza arqueológica de Soria; el proyecto, dirigido por el Dr. Alfredo Jimeno Martínez, tiene la colaboración de cuantos nos dedicamos a la tarea de conocer, conservar y proteger nuestro legado histórico-arqueológico. La tarea fue iniciada por D. Blas Taracena Aguirre. Por último, las piezas que, por donación o depósito, se han hecho desde 1974.

### Museo Celtibérico

Creado como Museo Provincial por Real Decreto de 24 de enero de 1914, sus fondos fueron instalados en dos salas del edificio de la Diputación Provincial de Soria. El Museo fue puesto bajo la dirección de la Comisión Provincial de Monumentos. Por Decreto de 2 de junio de 1932, el Museo Provincial de Soria se convirtió en *Museo Celtibérico*. El incremento de los fondos se fue haciendo cada vez mayor, por lo que en 1934 la Comisión Provincial de Monumentos creó el Museo de San Juan de Duero, llamado también Epigráfico, y en él se instalaron las piezas de la sección epigráfica y mosaicos de época romana. La muestra se mantuvo hasta 1978, fecha en que la iglesia de San Juan de Duero se convierte en Sección Medieval del Museo Numantino, exponiendo parte de sus fondos en aquélla.

Por Orden de 28 de febrero de 1941, se dispuso que la Dirección del Museo Celtibérico dependiera de la del Museo Numantino, siendo su Director Jefe del Celtibérico, pero manteniendo ambos Centros su independencia y personalidad. La nueva etapa duró hasta el año 1968, fecha en la que se fusionaron y constituyeron en un sólo Centro, bajo la denominación de *Museo Provincial de Soria*, nombre





que, pocos años después, se cambió por el de Museo de Soria, recuperando más tarde el de Museo Numantino, pero con carácter provincial, ya que en sus fondos se conservan y ordenan todos los materiales arqueológicos de la provincia, así como los que actualmente incrementan sus colecciones.

### Museo Numantino

Se creó para reunir y exponer al público los objetos hallados en las excavaciones realizadas en el Yacimiento de Numancia, incorporándose, por Orden de 24 de enero de 1914, al Cuerpo Facultativo de Archiveros, Bibliotecarios y Arqueólogos ( hoy dividido en tres, y denominándose Cuerpo Facultativo de Museos al que antes se llamaba de Arqueólogos), poniéndolo bajo el Patronato de la Comisión Ejecutiva de las Excavaciones de Numancia. Con esta base legal, comenzaba el Museo Numantino su andadura.

El conocimiento que se tuvo sobre Numancia se encuentra recogido en un buen número de estudios teóricos; pero no fue hasta comienzos del siglo XIX cuando se iniciaron los primeros trabajos arqueológicos en su solar; sin embargo, será en el primer cuarto del siglo XX cuando aquéllos adquieran gran importancia, desarrollando su actividad en el lugar en campañas prolongadas, cuyo fin era descubrir el solar que ocupó la antigua ciudad.

Según comenta Blas Taracena, en la primera guía que se publicó del Museo Numantino, los trabajos en Numancia, iniciados en el verano de 1906, fueron tan importantes que la Comisión de Excavaciones Arqueológicas en el Yacimiento se vió en la necesidad de almacenar en una caseta de madera, realizada exprofeso y ubicada en el propio cerro de la Muela, los numerosos objetos encontrados en los trabajos. Transcurridos dos meses, ante la importancia y cantidad de restos arqueológicos recuperados, la Comisión de Excavaciones consideró elegir un nuevo lugar para guardarlos, trasladándolos al efecto a una habitación de la casa del alcalde de Garray, D. Rufino López, donde se expusieron sobre unas modestas estanterías. Fue la primera instalación de los materiales de Numancia, embrión del Museo Numantino.



Ante el incremento de los objetos hallados en las campañas de excavación, y con el fin de proporcionarles la exposición y seguridad que requerían los mismos, a la vez que distribuirlos en una mayor superficie, fueron trasladados los fondos en 1908 a un salón de la planta baja del Palacio de la Diputación de Soria, construyéndose las vitrinas necesarias donde exhibir los materiales que conformaban las colecciones del Museo Numantino.

La continuidad que se dió a los trabajos arqueológicos en Numancia hizo que los fondos crecieran de manera importante, quedando el espacio destinado a Museo convertido en almacén, según nos relata Blas Taracena. En esta situación, D. Ramón Benito Aceña solicitó al Ayuntamiento de Soria que cediera un solar donde construir el edificio del Museo Numantino, cuyo proyecto fue redactado por el arquitecto de la Comisión de Excavaciones, D. Manuel Aníbal Alvarez, siendo costeado por el Sr. Aceña. El día 17 de julio de 1916 se hizo entrega provisional del edificio y del mobiliario al Estado, iniciándose el traslado de los objetos al nuevo edificio.

El 18 de septiembre de 1919, Su Majestad el Rey D. Alfonso XIII visitó e inauguró el edificio del Museo Numantino; de esta fecha se conserva un acta realizada en pergamino. El primer Director del Museo fue D. Blas Taracena Aguirre, quien con su trabajo en las excavaciones de Numancia, de la que más tarde sería Director, así como con su bagaje en trabajos de Museos, iniciaba la tarea de mostrar y enseñar los fondos del nuevo Centro Museológico.

#### Periodo 1974-1994

Desde 1974, fecha en que se inicia una nueva etapa en el desarrollo del Museo Numantino, se han venido realizando anualmente campañas de excavación en diversos yacimientos de la provincia. Gracias a esta labor, podemos conocer mejor algunos de ellos, caso de Tiermes, Uxama y Ambrona, puesto que los trabajos de campo han permitido obtener una información muy concreta y precisa de la que no se disponía hasta ahora, reflejándose en la Exposición del Museo Numantino y en las publicaciones correspondientes.



En otros casos, la investigación arqueológica se ha dirigido, en campañas de menor amplitud temporal, al estudio de yacimientos de proporciones más reducidas en superficie y que, aunque no excavados totalmente, ofrecen una información de carácter general de que, hasta la fecha, no se disponía; es el caso de los yacimientos de Los Tolmos, la necrópolis celtibérica de Utero y otros. En otras investigaciones, la intervención del arqueólogo ha completado la actuación del proyecto de restauración y conservación de un Monumento determinado de nuestro Patrimonio.

En ellos, la tarea arqueológica ha incidido en diversos aspectos de los inmuebles en los que se actuaba; se podría citar, entre otras intervenciones, la iglesia de San Miguel, en San Esteban de Gormaz, la de San Martín, en Rejas de San Esteban, la de San Pedro, en Caracena, la de Nuestra Señora de la Inmaculada, en Tozalmoro, el castillo de San Leonardo, en San Leonardo, etc...; los materiales obtenidos han permitido una mejor valoración del Monumento y una ampliación de la exposición de materiales en el Museo.

Queda por agradecer las donaciones y depósitos de piezas que se han venido realizando a favor del Museo Numantino. Dichos objetos se encontraban en poder de Instituciones o particulares, que han entendido que el mejor lugar para la conservación y exposición de aquéllos era el Museo, por lo que hay que reconocer su aportación a la exposición que se presenta en las salas del Museo Numantino.

Así se han ido incrementando los fondos del Museo, presentando una realidad más concreta de la evolución material de las diversas culturas que ocuparon el solar provincial; queda todavía un camino importante para cubrir las lagunas y espacios desconocidos, que todavía debe aportar la Arqueología en pos de trazar el desarrollo más completo de nuestra historia.



### Fechas significativas en la Historia del Museo Numantino

Historia del Museo Numantino

En el período de desarrollo del Museo Numantino, diversos hechos y vicisitudes han incidido en su acontecer como Institución Museística. Si el edificio se inaugura en 1919, es obligado y necesario señalar otras fechas anteriores, pues en ellas se cristalizan hechos que permitieron la creación del mismo, por lo que en la relación que haremos sobrepasan los 75 años de existencia del Museo Numantino:

- 1803. Excavaciones en Numancia, dirigidas por Sebastián Erro.
- 1856-1859. Nueva etapa de excavaciones en el Yacimiento.
- 1905. Trabajos en los campamentos romanos que circundaron a Numancia en el asedio de Escipión. Los realizó el profesor Schulten.
- 1906. Excavaciones en Numancia, dirigidas por la Comisión Ejecutiva de Excavaciones. Los materiales se exhiben en una caseta de madera instalada en el Yacimiento. Más tarde se instalan en una habitación de la casa del alcalde de Garay.
- 1908. Los fondos de Numancia se muestran en una Sala del Palacio de la Diputación Provincial de Soria.
- 1914. Se incorpora el Museo Numantino al Cuerpo Facultativo de Archiveros, Bibliotecarios y Arqueólogos, según orden de 24 de enero.
- 1916. Se trasladan los materiales a su actual ubicación, en el edificio del Paseo del Espolón; la fecha del cambio fue el 17 de julio.
- 1919. Su Majestad el Rey D. Alfonso XIII inaugura el Museo; el 18 de Septiembre.
- 1952. Se reorganizan y ordenan los fondos, y se establece un nuevo circuito de exposición.
- 1962. Se declaran Monumentos Histórico-Artísticos las colecciones y edificios de los Museos Numantino y Celtibérico, por decreto de 1 de marzo.
- 1964. Se clasifica el Museo a efectos de oposiciones y concursos; según decreto de 23 de diciembre.
- 1968. Con la denominación de Museo Provincial de Soria, se fusionan los Museos Numantino y Celtibérico, según orden de 31 de agosto.
- 1973. Se integra en el Museo la Sección de San Juan de Duero, según orden de 20 de febrero. Hoy Sección Medieval del Museo Numantino.
- 1973. Queda vinculada al Museo la Ermita de San Baudelio de Berlanga, según orden de 11 de abril.
- 1973. Se incorpora la plaza de Conservador al Cuerpo Facultativo de Conservadores de Museos, según orden de 23 de abril.
- 1983. Se crea el Museo Monográfico de Tiermes, dependiendo del Museo Numantino de Soria, según orden de 2 de febrero.
- 1986. Se suscribe el Convenio entre el Ministerio de Cultura y la Comunidad de Castilla y León, a la que se le transfieren las competencias sobre gestión del Museo Numantino y Anexos, en fecha 9 de junio.
- 1989. Reinauguración del Museo Numantino. El 17 de abril.
- 1994. El 18 de Septiembre se conmemora el LXXV aniversario de la fundación del Museo Numantino.



### El edificio del Museo Numantino

El edificio del Museo Numantino, con proyecto de D. Manuel Aníbal Álvarez, se construyó en un solar de 60 por 58 ms., cuya fachada principal se abre al Paseo del Espolón, de Soria. Su entrada es un amplio jardín en cuyos extremos hay dos pequeños pabellones, que fueron destinados a viviendas del Director y del Conserje. Los otros tres lados quedaron como patios que aislaban la construcción destinada propiamente a exhibir las colecciones arqueológicas.

La construcción fue ejecutada en piedra de sillería, constando de un sólo piso, levantado sobre un fuerte zócalo. A su entrada se desarrolla una logia de acceso con 8 columnas de sección cuadrada, entre las que quedan sencillos antepechos de cruces aspadadas. En el centro de aquella se ubicó la puerta de acceso al Museo (cerrada posteriormente y quedando como entrada a las Salas de Exposición la puerta lateral izquierda).

El interior del edificio se componía de tres naves, entre las que quedaban dos patios centrales. Para su iluminación se dispuso una línea de ventanas altas abiertas en todo su perímetro, con objeto de recoger el mayor índice de luz natural. Las dependencias de Dirección y Restauración (únicos servicios que se establecieron entonces) se situaban en los extremos sur de las naves laterales del Museo.

Como se ha indicado anteriormente, el interior del Museo se distribuía en tres naves, cuya superficie era de 32 por 6 ms. en las laterales, mientras que la central tenía sólo 26 por 6 ms. Estos espacios se destinaron a

- Sala 1ª** Prehistoria.
- Sala 2ª** Población Celtibérica.
- Sala 3ª** Población Romana.
- Sala 4ª** Numismática.

En las salas se exponían todos los objetos hallados en Numancia durante las excavaciones efectuadas entre 1906 y 1923, sin incrementarse posteriormente sus fondos, ya que hasta 1963, y luego en 1970 y 1971, no se vuelven a practicar trabajos de campo en el Yacimiento.



### Restauración y ampliación del Museo Numantino

Las obras de restauración y ampliación se ejecutaron en dos etapas, según el proyecto de los arquitectos de Gracia y Ceña. La primera se llevó a cabo en 1975, y fue solamente el comienzo de la remodelación, siendo encargado el proyecto por la Administración al arquitecto D. Manuel Manzano-Monís; la segunda, corresponde a los arquitectos de Gracia y Ceña, desde 1980 a 1987, período en el que se desarrolla toda la tarea de remodelación del primer edificio (proyecto de Anibal Álvarez) y de ampliación con dos nuevas construcciones proyectadas que completan al anterior. El actual edificio del Museo Numantino comprende la ejecución de seis salas para exposición de materiales, con una superficie total de 2.138 m<sup>2</sup>, a los que hay que añadir otros 976 que corresponden a los diferentes servicios con que hoy cuenta el Centro para ampliar los fines que tiene encomendados. La superficie disponible es, pues, de algo más de 3.000 m<sup>2</sup>, frente a los poco más de 700 que constituían la primera construcción.

El nuevo edificio contempla hoy su incremento con un nuevo volumen longitudinal de tres alturas que cierra los testeros de las naves antiguas. El área se destina a exposición de materiales y en él pueden distinguirse :

**1** Salas de planta baja, en las que se establece un circuito que presenta el desarrollo histórico-arqueológico de la provincia, desde el Paleolítico a la Edad Moderna y aún Contemporánea.

**2** Zona central del edificio de Anibal Alvarez, en la que se expone una selección de piezas de las necrópolis celtibéricas sorianas; el espacio queda aislado, que no comunicado, del resto de la planta baja, lo que permite individualizar este aspecto del quehacer humano. Dada su situación central, la sala se utiliza también para la presentación de Exposiciones Temporales y Ciclos de Conferencias.

**3** Primera y segunda plantas del nuevo edificio, se destinan a la exposición, con carácter monográfico, de los materiales procedentes de tres grandes yacimientos arqueológicos: Tiermes, Uxama y Numancia, resultando un segundo Museo dentro del edificio, lo que permite establecer una visita más detenida del Centro, logrando una pormenorización de las etapas culturales de tres lugares concretos de Soria.



Para una más adecuada iluminación de los espacios de exposición, se ha incorporado, en la reforma de las salas antiguas y en las de nueva creación, un lucernario cenital que, en aquéllas, presenta un desarrollo longitudinal, mientras que en la segunda se sitúa solamente en la tercera planta, llegando la luz, a través de los huecos abiertos en el suelo, hasta el segundo piso del nuevo bloque.

En este bloque todavía hay dos espacios más; una pequeña estancia destinada a la proyección de vídeos y audiovisuales, con temas generales y otros particulares de carácter general o provincial, lo que permite una ampliación de la visita del Museo.

Por último, en la planta sótano se encuentran los almacenes, con una superficie cercana a los 300 m<sup>2</sup>, en los que se conservan los materiales que no se exponen; también en los extremos de la sala del primer piso hay dos pequeños almacenes-estudio, destinados a los materiales no expuestos de los yacimientos de Tiernes y Uxama, y en los que los investigadores pueden examinar las piezas por las que se encuentren interesados.

El segundo bloque de ampliación del nuevo edificio cierra el lado este del conjunto y se une a la zona de exposición en su extremo oriental. Consta de tres plantas y ha sido destinado a uso interno y complementario de la actividad museológica. En la planta superior se ubica la Biblioteca, cuyos fondos bibliográficos se componen básicamente sobre temas de Arqueología y Arte; se completa con secciones de Museología y Legislación sobre Patrimonio Cultural.

El piso intermedio se destina a despachos y gabinete pedagógico. En el piso bajo se ha instalado el servicio de dibujo y el de seminario para impartir clases prácticas a alumnos de Arqueología e Historia.

Los dos pabellones situados a los extremos del jardín de entrada (anteriores viviendas del Director y Conserje) se destinan, uno, a Dirección, Secretaría y Administración del Museo, centralizando toda la labor burocrática e interna del Centro; en el segundo se han instalado los Laboratorios de restauración y fotografía.



En el Laboratorio de fotografía destaca el archivo fotográfico, que conserva un buen registro de negativos, tanto de piezas de los fondos del Museo, como los referentes a trabajos de excavación, reportajes de yacimientos arqueológicos y monumentos de la provincia, que se completan poco a poco. Tal vez, la parte más significativa corresponde a los negativos en placa de cristal, que formaron el embrión del archivo fotográfico del Museo Numantino, iniciado por D. Blas Taracena.

Complemento del conjunto arquitectónico del Museo Numantino es la zona ajardinada, distribuida en tres áreas, la de entrada y dos laterales, que constituyen zonas de comunicación y esparcimiento para los visitantes, pues en ellas se han instalado piezas arqueológicas de los fondos del Museo. De esta forma, se ha conseguido revalorizar el aspecto arquitectónico exterior del edificio, reforzándolo con la presencia de objetos arqueológicos.





MUSEO NUMANTINO

# Láminas



  
Junta de  
Castilla y León

LXXV aniversario

1919-1994

R. 6845



MUSEO NUMANTINO DE SORIA

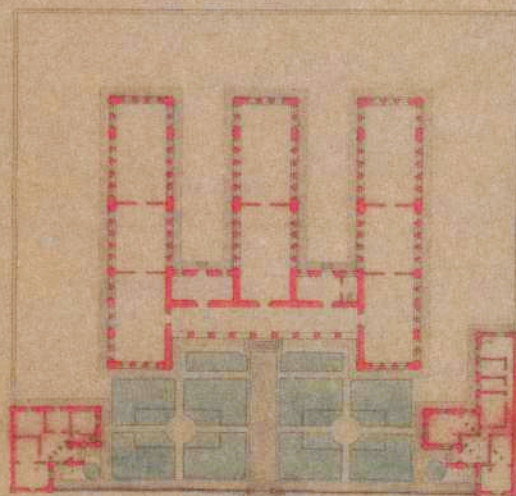
FACHADA PRINCIPAL



FACHADA LATERAL



PLANTA



1919-1994

Diseño: Alejandro Plaza

Plano del Museo Numantino. Planta y alzados.  
Original de D. Manuel Anibal Álvarez.  
20 de Septiembre de 1912.



  
**Junta de  
 Castilla y León**



el día **13** de **Septiembre** de **1919**

1919-1994

Diseño: Alejandro Plaza

Documento de entrega y solemne inauguración del Museo Numantino.

Firma de Su Majestad el Rey D. Alfonso XIII.

Otras firmas: D. José Prado y Palacio, Ministro de Instrucción Pública y Bellas Artes.

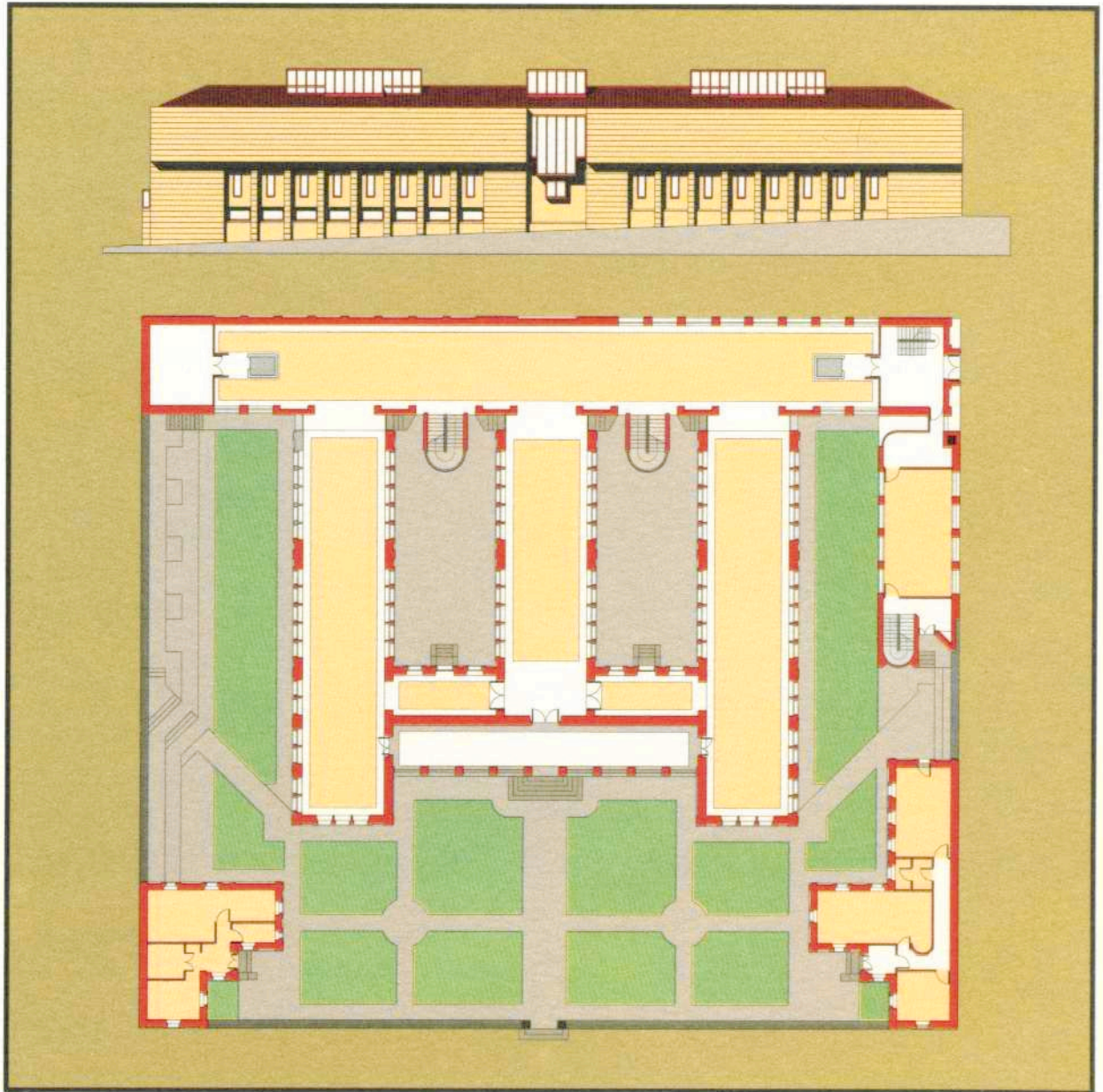
D. Santiago Gómez Santa Cruz.

D. Nicolás Benito.

D. Claudio Fernández.

D. Blas Taracena Aguirre.

18 de Septiembre de 1919.



  
Junta de  
Castilla y León

 Museo Numantino  
LXXV ANIVERSARIO

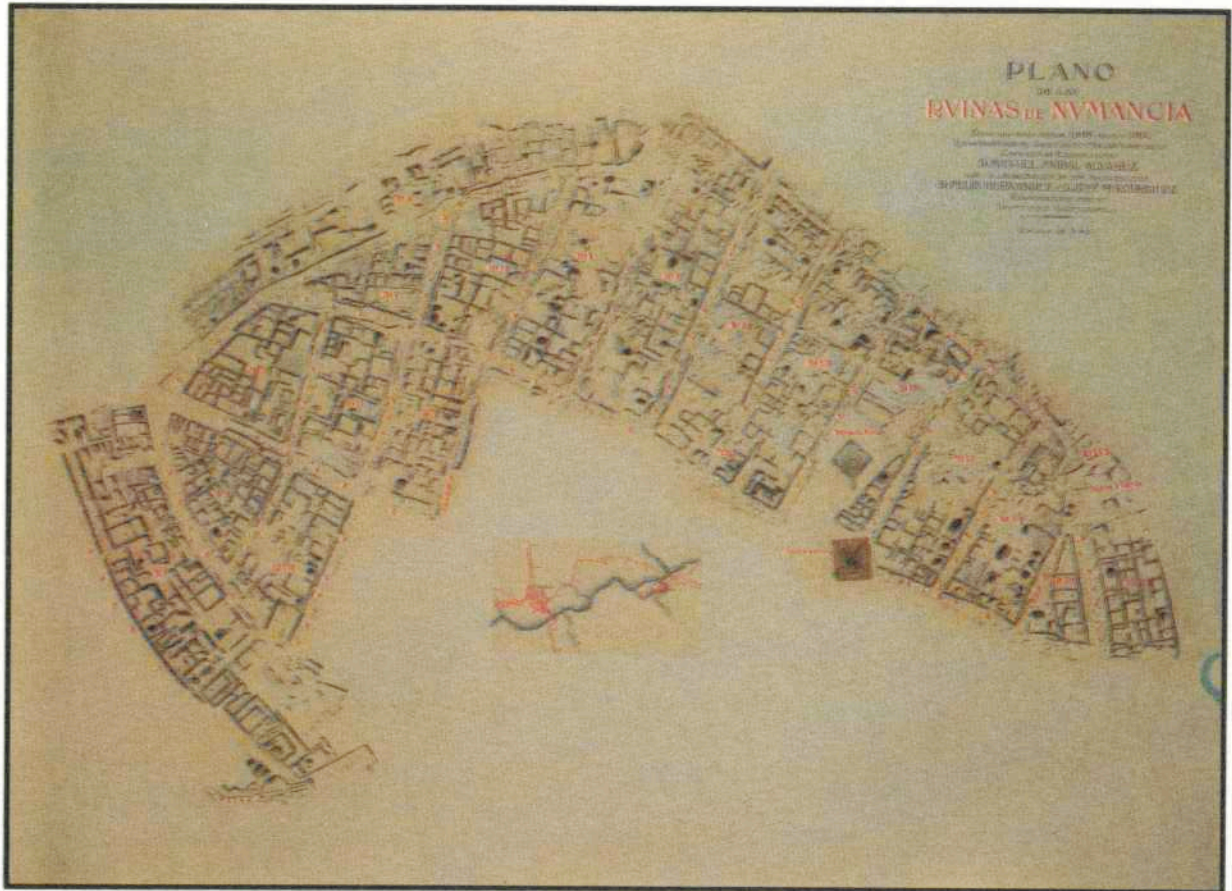


1919-1994

Diseño: Alejandro Plaza

Plano del Museo Numantino. Planta y alzado norte.  
Proyecto de restauración y ampliación.  
Original de D. Francisco de Gracia Soria y D. Francisco Javier Ceña Jodra.  
12 de Junio de 1984.





  
Junta de  
Castilla y León

  
Museo Numantino  
LXXV ANIVERSARIO



1919-1994

Diseño: Alejandro Plaza

Plano de las excavaciones arqueológicas en el Yacimiento de Numancia.

Descubiertas desde 1906 hasta 1921.

Original de D. Manuel Anibal Álvarez; con la colaboración de D. Félix Hernández y D. José M<sup>o</sup> Rodríguez.



