



Programa Educativo
en Museos de Castilla y León

MUSEO DE
BURGOS

MUSEOS
DE CASTILLA Y LEÓN

EL LENGUAJE PLÁSTICO Y VISUAL
EN LA PINTURA DEL MUSEO DE BURGOS



CUADERNO DEL PROFESOR



MMUSEO DE BURGOS



Programa Educativo en Museos



TERCER CICLO DE ENSEÑANZA PRIMARIA

CUADERNO DEL PROFESOR

Edita:

Junta de Castilla y León
Consejería de Educación y Cultura

Coordinación técnica:

Servicio de Archivos, Bibliotecas y Museos
Ángel Gutiérrez

Coordinación pedagógica:

Rosario Pérez. Museo de Salamanca

Redacción de textos:

Carmen Aguado García

Fotografías:

Manuel Blanco. AMPdigital. Museo de Burgos

Ilustraciones:

Strato. Museo de Burgos

Proyecto gráfico y dirección de arte:

Alejandro Martínez Parra

Maquetación y finales:

Paula Ballano_ÍO DISEÑO/AMP ESTUDIO

Impresión:

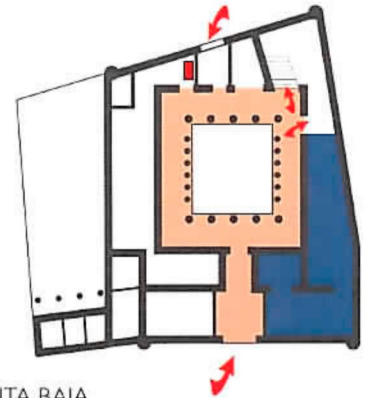
Sever-Cuesta

Depósito Legal: VA. 315-2003

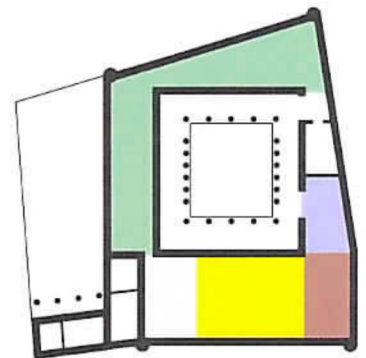
© Junta de Castilla y León, 2003
Consejería de Educación y Cultura



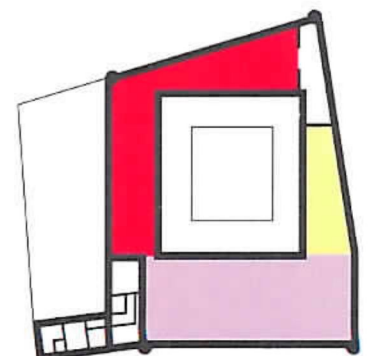
EL LENGUAJE PLÁSTICO Y VISUAL
EN LA PINTURA DEL MUSEO DE BURGOS



PLANTA BAJA

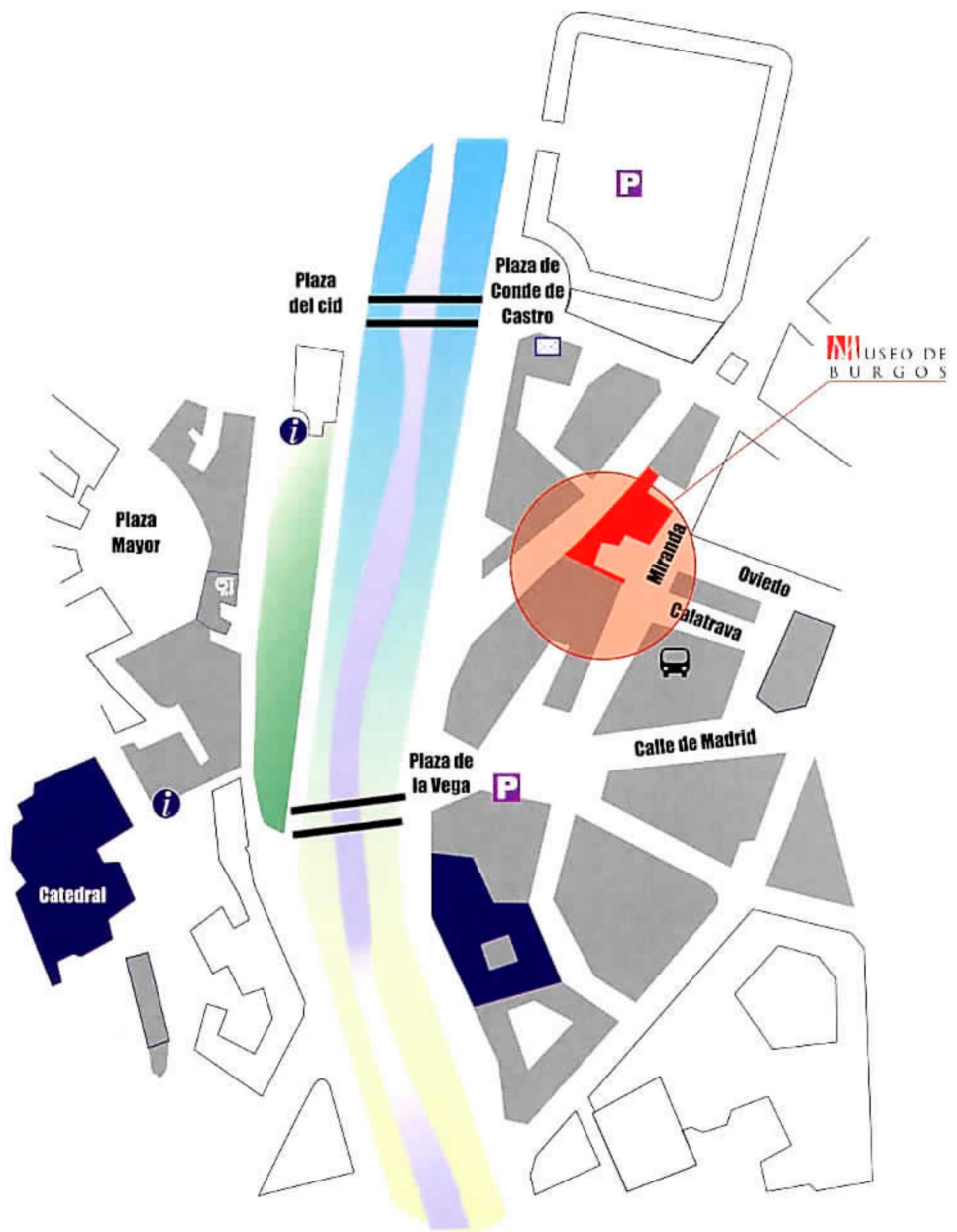
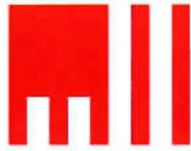


PLANTA PRIMERA



PLANTA SEGUNDA

-  Acceso museo y salas
-  Recepción
-  Área de acogida
-  Época Romana
-  Época tardorromana
-  Época Paleocristiana y Visigoda
-  Paleolítico
-  Mundo Dolménico. Edad de Bronce
-  Edad de Hierro
-  Época Celtibérica
-  Época Romana: Clúnia
-  Atapuerca





El acercamiento de las colecciones y contenidos temáticos de los diferentes museos provinciales del territorio autonómico a la comunidad escolar supone un objetivo de primer orden dentro del modelo de gestión desarrollado por la Consejería de Educación y Cultura de la Junta de Castilla y León.

A tales efectos, se ha puesto en marcha un programa coordinado de visitas para grupos escolares, basado en la articulación de varias actividades a desarrollar sobre recorridos temáticos o específicos en las salas de los museos, con el objeto de dar a conocer, de una manera participativa en el proceso del conocimiento, la historia y la evolución cultural de la región a partir de las colecciones de las instituciones museísticas. Dichos recorridos han sido trasladados a sus respectivas unidades didácticas, cuyos contenidos se adecúan a los perfiles de curriculares del último ciclo de Educación Primaria y los Ciclos de Educación Secundaria Obligatoria.

El objetivo fundamental que ha regido la elaboración de este programa es que las actividades diseñadas se adapten estrictamente al currículum escolar de modo que el Museo se constituya efectiva y eficazmente en un recurso didáctico para la enseñanza reglada. Este conjunto de actividades se inserta en lo que se considera actividad complementaria en los centros educativos.

El programa de visitas y la oferta de unidades didácticas complementarias se completa con la definición de una serie de iniciativas de apoyo a la labor del profesor y los padres, parte fundamental en la concreción y desarrollo del programa. Aquélla se define en los siguientes elementos:

- Línea directa con los técnicos de los diferentes museos para aclarar dudas y ampliar información referida al programa y contenidos del museo y general y de la visita y las actividades concretas en particular.
- Visita al inicio del programa particularmente para profesores en donde se intercambien puntos de vista acerca del desarrollo concreto de las actividades.
- Contactos puntuales acerca de las diversas actividades cada vez que sea requerido.
- Posibilidad de adaptación de los recorridos propuestos a las necesidades específicas de los diferentes grupos, siempre en relación directa con los responsables señalados por el Museo. Esto puede ser particularmente interesante en el caso de grupos escolares que procedan de otras provincias.
- Entrega gratuita de todo el material didáctico –Guía del Profesor y Cuaderno del Alumno–, previamente a la realización de la visita.
- Posibilidad de preparar la visita con anterioridad a través de los mecanismos diseñados para ello.

La premeditada búsqueda de una idea de homogeneidad en el diseño y puesta en funcionamiento del programa en su totalidad ha permitido definir una serie de características afines a cada una de las unidades y recorridos propuestos, que se resumen en la siguiente tabla:

¿A quién va dirigido?	<p>A grupos escolares de</p> <ul style="list-style-type: none"> - Tercer Ciclo de Enseñanza Primaria. - Primer Ciclo de Enseñanza Secundaria Obligatoria. - Segundo Ciclo de Enseñanza Secundaria Obligatoria.
Nº máximo de alumnos	20/25 por grupo y actividad.
Duración estimada	Los recorridos están pensados para una duración no superior a los 90 minutos.
Material disponible	<ul style="list-style-type: none"> - Guía del Profesor. - Cuaderno del Alumno. - Material de papelería.
Calendario	Las visitas están pensadas para que coincidan con el calendario escolar y los horarios de apertura de los diferentes museos: De octubre a junio, de martes a viernes.
Ámbito territorial	Todas las Comunidades Autónomas.
Inscripciones	Directamente en los diferentes museos en horario de 10,00 a 14,00 horas, de martes a viernes.



EL LENGUAJE PLÁSTICO Y VISUAL EN LA PINTURA DEL MUSEO DE BURGOS



El Museo de Burgos está instalado en dos Palacios renacentistas contiguos –la Casa de Miranda y la Casa de Íñigo Angulo– construidos en el siglo XVI por encargo de dos de las familias más representativas de la ciudad. El primero de ellos alberga las colecciones de Prehistoria y Arqueología, mientras el segundo expone la sección de Bellas Artes.

El Palacio de Íñigo Angulo –posterior en su construcción a la casa de Miranda– se atribuye al arquitecto Juan de Vallejo. Recibe el nombre de uno de sus propie-

tarios y fue mandado construir por D. Lope Hurtado de Mendoza a mediados del siglo XVI, de cuya familia se conserva el escudo nobiliario en la portada principal del edificio. Del edificio, de planta cuadrangular y fachada flanqueada por torres, únicamente se conserva en la actualidad un ala de la traza original, la colindante a la Casa de Miranda.

La rehabilitación como espacio museístico fue llevada a cabo en época reciente, inaugurándose en el año 1991. Distribuido en nueve Salas, la Casa de Angulo, está dedicada a la Sección de Bellas Artes, la mayoría de cuyos fondos proceden de aquellos que conformaron las colecciones originales del Museo en el momento de su constitución en la segunda mitad del siglo XIX.

La secuencia cronológica de las colecciones de Bellas Artes, abarca desde los siglos VIII-IX hasta nuestros días. La unidad didáctica realiza un recorrido por obras pictóricas ubicadas en tres de las cuatro plantas que componen la Sección de Bellas Artes del Museo, correspondientes a distintos periodos que parten de la pintura hispano-flamenca, para llegar hasta los artistas contemporáneos burgaleses.

La Sala V.1, acoge Pintura Renacentista, correspondiente a los siglos XV y XVI. En ella se muestran obras realizadas sobre diferentes soportes –tabla, sarga– así como muestras de otros empleos de pigmentos y técnicas pictóricas como la aplicación sobre la escultura de madera, de gran tradición en el Arte español. Las Salas VI.2 y la VI.3, están destinadas a pintores burgaleses y obras procedentes de nuestro ámbito provincial y capitalino representativas de la Pintura Barroca del siglo XVII.

La Sala VIII.1.2, da cabida a las tendencias del Purismo Académico imperante a lo largo del siglo XIX, que aporta temas y composiciones costumbristas y de género, apartadas de los temas estrictamente religiosos de la Pintura española.

La Sala IX, muestra algunos ejemplos interesantes que permiten comprender la evolución de la Pintura Contemporánea en su proceso de ruptura con el lenguaje tradicional, así como su recepción entre artistas burgaleses.

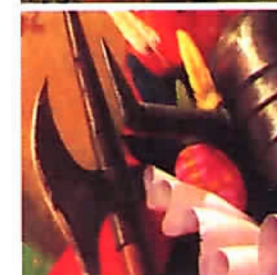
Prácticamente todas las obras escogidas presentan temas con contenidos fácilmente identificables por los alumnos, con el fin de facilitar su comprensión.



Objetivos

La unidad didáctica "EL LENGUAJE PLÁSTICO Y VISUAL EN LA PINTURA DEL MUSEO DE BURGOS" está dirigida a los alumnos de Tercer Ciclo de Educación Primaria. En este sentido, sus contenidos se adecúan al Área de Conocimiento del medio natural, cultural y social, así como a la de Educación Artística. De acuerdo con estos criterios, sus objetivos son:

- Aproximar a los escolares a las artes plásticas a través del conocimiento de las colecciones de Bellas Artes del Museo.
- Ampliar dicho conocimiento explorando los materiales que las conforman.
- Contextualizar la obra artística dentro de la sociedad que la produce.
- Fomentar el desarrollo de una actitud de respeto y protección hacia el Patrimonio Artístico y Cultural de nuestra Comunidad.



Contenidos



En términos Conceptuales, Procedimentales y Actitudinales, la unidad “**EL LENGUAJE PLÁSTICO Y VISUAL EN LA PINTURA DEL MUSEO DE BURGOS**” se organiza en torno a los siguientes contenidos:

Contenidos Conceptuales

- . La imagen y la forma. Formas naturales y artificiales del entorno.
- . La composición plástica y los elementos formales del lenguaje plástico y visual: la línea, el color, la textura, la forma, la luz, la imaginación, los materiales, etc.
- . Los diferentes soportes materiales y técnicas que intervienen en la elaboración de las imágenes plásticas a través de la Historia.
- . Aproximación al contenido o asunto de la obra plástica.

Contenidos Procedimentales

- . Realizar individualmente o en grupo alguna producción artística sencilla, donde se resalten diferentes lenguajes plásticos.
- . Identificar los distintos periodos artísticos y sus características más destacadas en cuanto a técnicas y argumentos, comentando los elementos presentes en la obra, según la experiencia y los gustos personales de cada alumno.
- . Dibujar y colorear composiciones plásticas inspiradas en las piezas utilizando la técnica del collage.

Contenidos Actitudinales

- . Despertar la curiosidad por las manifestaciones artísticas de otras épocas, comprendiendo los motivos culturales que hicieron posible que se llevaran a cabo.
- . Valorar el Patrimonio pictórico del Museo, a través de las obras seleccionadas, sabiendo que cada pieza ha sido conservada e investigada para nuestro disfrute y contemplación.

Metodología

Con esta actividad, se pretende que los alumnos de Educación Primaria realicen un recorrido por el Museo, acompañados por su profesor, observando y describiendo los aspectos técnicos y formales de la Historia del Arte a través de la Pintura, desde la Edad Media hasta nuestros días.

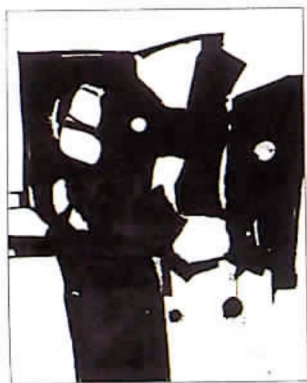
El profesor del área de Educación Artística puede ayudarles a encontrar elementos que se puedan relacionar entre las distintas obras, vinculando así la *práctica docente con la realidad del Museo*.

Los recursos para la realización de las actividades son el cuadernillo "EL LENGUAJE PLÁSTICO Y VISUAL EN LA PINTURA DEL MUSEO DE BURGOS", una libreta y un lápiz.

Piezas seleccionadas

Los objetivos que se persiguen con la unidad didáctica "El Lenguaje Plástico y Visual en la Pintura del Museo de Burgos" se ilustran con algunas de las piezas más significativas de las colecciones de Arqueología y Bellas Artes del Museo de Burgos. Las piezas seleccionadas para tal fin son:

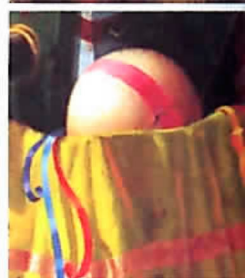
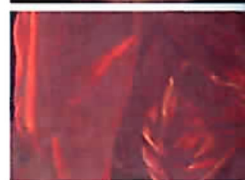
- El Dibujo. "La Virgen de la Leche". Círculo de Diego de la Cruz.
- Las Series. "Sargas del Monasterio de Oña". Fray Alonso de Zamora.
- La Policromía. "Escultura de Santa Catalina". Escuela de Gil de Siloe.
- El Volumen. "Fray Alonso de San Vitores". Fray Juan Rizi.
- Las Texturas. "Cristo de Burgos". Mateo Cerezo el Viejo.
- La Luminosidad. "Devoción a la Virgen". Dióscoro Puebla.
- La Expresión. "La marcha de los esclavos hacia la libertad". Vela Zanetti.
- La Abstracción. "Abstracción". Modesto Ciruelos.
- La Ensoñación. "Guerrero/VIII". Luis Sáez.
- La Realidad. "Figuras". José María Cuasante.



Bibliografía

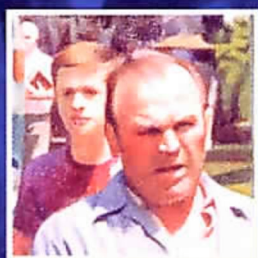
BRUQUETAS GALÁN, ROCÍO. (2002). *Técnicas y Materiales en la pintura española en los Siglos de Oro*. Fundación de Apoyo a la Historia del Arte. Madrid.

CALVO MANUEL, ANA. (1997). *Conservación y Restauración*. Colección Cultura Artística. Ediciones El Serbal. Barcelona.



MUSEO DE
BURGOS

MUSEOS
DE CASTILLA Y LEÓN



EL LENGUAJE PLÁSTICO Y VISUAL
EN LA PINTURA DEL MUSEO DE BURGOS



CUADERNO DEL ALUMNO

Tercer Ciclo de Primaria

cultura

 Junta de
Castilla y León



EL LENGUAJE PLÁSTICO Y VISUAL EN LA PINTURA DEL MUSEO DE BURGOS



Programa Educativo en Museos

MUSEOS

TERCER CICLO DE ENSEÑANZA PRIMARIA

alumno

centro educativo

fecha de la visita





Programa Educativo en Museos

CUADERNO DEL ALUMNO

EL LENGUAJE PLÁSTICO Y VISUAL
EN LA PINTURA DEL MUSEO DE BURGOS



MUSEO DE BURGOS



EL LENGUAJE PLÁSTICO Y VISUAL EN LA PINTURA DEL MUSEO DE BURGOS

El Museo de Burgos está instalado en dos Palacios renacentistas contiguos –la Casa de Miranda y la Casa de Íñigo Angulo– construidos en el siglo XVI por encargo de dos de las familias más representativas de la ciudad. El primero de ellos alberga las colecciones de Prehistoria y Arqueología, mientras el segundo expone la sección de Bellas Artes.

El Palacio de Íñigo Angulo –posterior en su construcción a la Casa de Miranda– se atribuye al arquitecto Juan de Vallejo. Recibe el nombre de uno de sus propietarios y fue mandado construir por D. Lope Hurtado de Mendoza a mediados del siglo XVI, de cuya familia se conserva el escudo nobiliario en la portada principal del edificio. De éste, con planta cuadrangular y fachada flanqueada por torres, únicamente se conserva en la actualidad un ala de la traza original, la colindante a la Casa de Miranda.

La rehabilitación como espacio museístico fue llevada a cabo en época reciente, inaugurándose en el año 1991. Distribuido en nueve Salas, la Casa de Angulo, está dedicada a la **Sección de Bellas Artes**, la mayoría de cuyos fondos procede de aquellos que conformaron las colecciones originales del Museo en el momento de su constitución en la segunda mitad del siglo XIX.

La secuencia cronológica de las colecciones de Bellas Artes, abarca desde los siglos VIII-IX hasta nuestros días. La unidad didáctica realiza un recorrido por obras pictóricas ubicadas en tres de las cuatro plantas que componen la Sección de Bellas Artes del Museo, correspondientes a distintos periodos que parten de la pintura hispano-flamenca, para llegar hasta los artistas contemporáneos burgaleses.

La Sala V.1 acoge Pintura Renacentista, correspondiente a los siglos XV y XVI. En ella se muestran obras realizadas sobre diferentes soportes –tabla, sarga– así como muestras de otras técnicas pictóricas y empleo del pigmento como la aplicación sobre la escultura de madera, de gran tradición en el Arte español.

Las Salas VI.2 y la VI.3 están destinadas a pintores burgaleses y obras procedentes de nuestro ámbito provincial y capitalino representativas de la Pintura Barroca del siglo XVII.

La Sala VIII.1.2 da cabida a las tendencias del Purismo Académico imperante a lo largo del siglo XIX, que aporta temas y composiciones costumbristas y de género, apartadas de los temas estrictamente religiosos de la Pintura española.

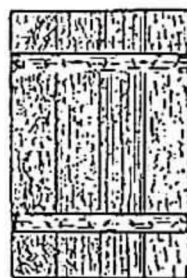
La Sala IX muestra algunos ejemplos interesantes que permiten comprender la evolución de la Pintura Contemporánea en su proceso de ruptura con el lenguaje tradicional, así como su recepción entre los artistas burgaleses.

I. EL DIBUJO

EL ARTISTA: Círculo de Diego de la Cruz.
LA OBRA: La Virgen de la Leche.
SOPORTE: Tabla de madera.
TÉCNICA: Pintura al óleo.
ESTILO: Hispano-flamenco.

Nos encontramos en la época final de la llamada Edad Media. Europa se encuentra en un momento que en Historia del Arte se ha denominado Gótico. La Arquitectura, la Escultura y la Pintura poseen un carácter eminentemente religioso.

La arquitectura gótica permite el desarrollo de amplios ventanales, que permiten la penetración de la luz, haciendo desaparecer la pintura mural, ampliamente desarrollada en el muro románico. Una vez construidas, las catedrales góticas se decoran con retablos, palas, frontales de altar, polípticos, etc.



La pintura realizada sobre soporte de madera es frecuente en la Edad Media y el Renacimiento. La madera utilizada para pintar tiene que estar muy seca para evitar cambios de volumen y movimientos de la superficie pintada. La madera, generalmente de roble, se prepara con yeso, sobre la cual se aplica la pintura. Una vez acabado se protege con una capa de barniz transparente.

A comienzos del siglo XV los artistas flamencos desarrollan y difunden la técnica del óleo. Ésta es una técnica pictórica realizada con colores o pigmentos aglutinados o unidos con aceites.

- ¿Cuál es el tema que trata este cuadro?

DESCRIBE los personajes que reconozcas.

El cuadro "La Virgen de la Leche" nos permite apreciar algunos elementos característicos de la pintura de esta época. Fíjate en la manera en que está pintado. Aparecen muchos detalles, resultado de una técnica muy minuciosa que traslada al cuadro todo aquello que el pintor observa directamente de la realidad.

La escena se desarrolla ante un paisaje. Éste es la representación de una vista panorámica de un lugar natural o urbano, representado de un modo realista o imaginario. No es hasta esta época, el siglo XV, cuando aparecen los primeros paisajes en sentido moderno.



¿Serías capaz de decir cuál es el nombre del artista que ha pintado el cuadro? En la Edad Media lo normal es que no se conozcan los nombres de los artistas, ya que no había costumbre de firmar las obras. Generalmente se les denomina "Maestro de" o "Círculo de", haciendo referencia a continuación a una escuela o al lugar donde aparecen localizadas las pinturas.

De todos los elementos del cuadro (línea, color, luz, espacio, etc.)
¿Cuál destacarías?

II. LAS SERIES

EL ARTISTA: Fray Alonso de Zamora.
 LA OBRA: Serie de la Pasión.
 SOPORTE: Sarga.
 TÉCNICA: Pintura al Temple.
 ESTILO: Renacimiento.



Se llama Serie a un conjunto de obras relacionadas entre sí por tema, estilo, enfoque, trabajo, o destino, generalmente realizadas por un mismo artista. En el caso de la Serie que se conserva en el Museo de Burgos procedente del monasterio de Oña, el tema representado es el de la Pasión de Jesús.

Está compuesta por ocho telas, que representan las siguientes escenas: La Oración en el Huerto; El Beso de Judas; Cristo ante Pilatos; La Flagelación; Jesús con la Cruz a cuestas; La Lanzada; La Deposición en el Sepulcro y La Resurrección.



Todas están pintadas sobre el mismo material –sarga– y con la misma técnica, temple.

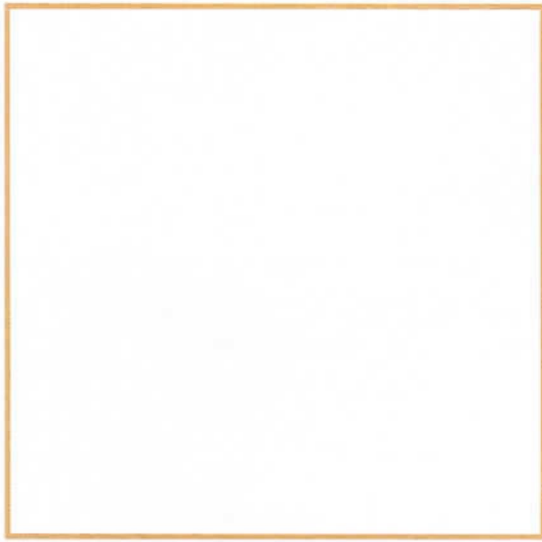
La sarga es un soporte pictórico, un tejido sobre el que se pinta, generalmente sin preparación. En el caso de Oña se trata de cáñamo. La pintura sobre sarga es un paso intermedio entre la que se utiliza durante la Edad Media sobre tabla, y la que se va a realizar a partir del siglo XV sobre lienzo y empleando óleo.

La pintura al Temple se realiza mezclando los pigmentos diluidos en agua, con clara de huevo y colas. Es más antigua que la técnica de la pintura al óleo.

Además de su técnica, la importancia de la "Serie de la Pasión" de Oña reside en que constituye un documento excepcional para conocer cuál era la vestimenta o el armamento de la época en que se pintan, reproducidos fielmente.



REALIZA una serie de dibujos que tengan un estilo y tema uniforme.



También puedes experimentar en tu casa o en clase con distintos elementos u objetos que tengan algún rasgo común –el color, la forma, el tema–. Ponlos todos juntos. ¿Qué te sugieren?

III. LA POLICROMÍA

EL ARTISTA:	Escuela de Gil Siloe.
LA OBRA:	Santa Catalina.
SOPORTE:	Escultura de madera.
TÉCNICA:	Policromía.
ESTILO:	Gótico final o Hispano-flamenco.



La pintura se ha utilizado tradicionalmente dentro del Arte español para policromar la escultura de madera. Muchos escultores tallaban las piezas, generalmente destinadas al culto religioso, que luego pintaban ellos mismos u otros artistas colaboradores. La pintura aplicada a la escultura, requiere el mismo proceso de preparación que la pintura sobre tabla.

Una de las técnicas de policromía más tradicionales del Arte español es el "Estofado". Consiste en aplicar una capa de pintura sobre un fondo dorado. A continuación, se levanta la capa de color con un instrumento adecuado, dejando al descubierto la pintura de oro, con lo que se obtienen diseños decorativos que imitan la labor de bordado de las vestimentas de la época.





¿Crees que sería más expresiva esta figura sin la presencia del color y la pintura?

SEÑALA los colores predominantes.

¿Dónde irían destinadas estas imágenes de culto?

IV. EL VOLUMEN

EL ARTISTA: Fray Juan Rizi.
 LA OBRA: Fray Alonso de San Vitores.
 SOPORTE: Lienzo.
 TÉCNICA: Pintura al Óleo.
 ESTILO: Naturalismo Barroco.

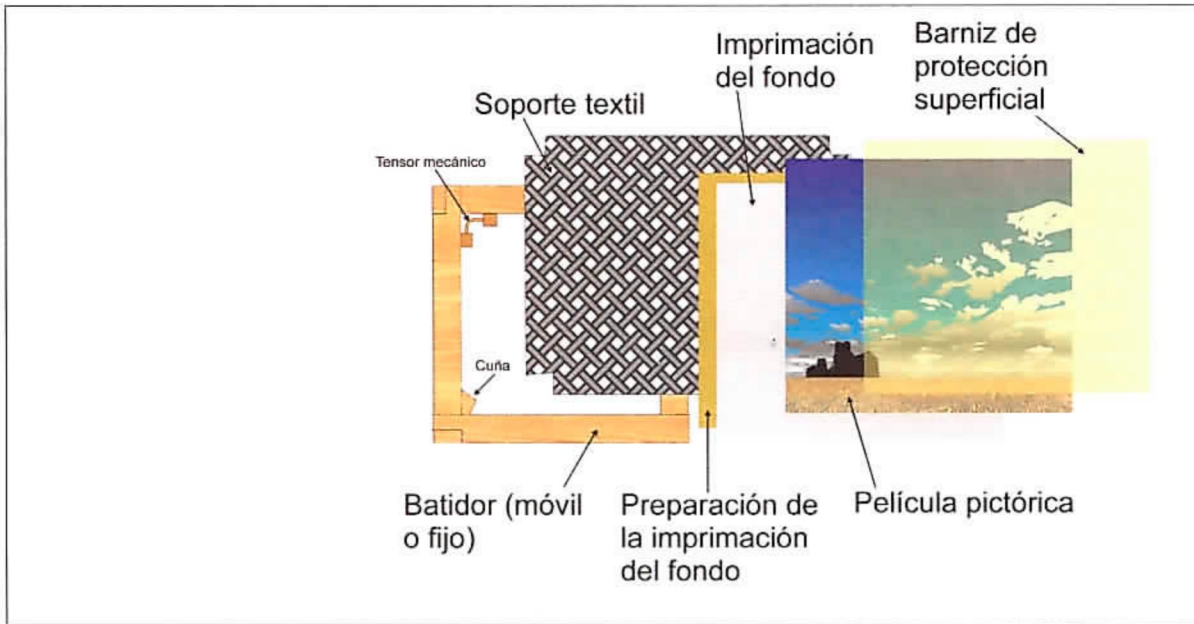


"Fray Alonso de San Vitores", una de las obras maestras del Museo, representa un retrato realizado por el pintor madrileño Juan Rizi para el Monasterio de San Juan de la capital burgalesa. El retrato se caracteriza por la fuerza expresiva y el carácter realista, conseguido técnicamente por la utilización de una perspectiva aérea, produciendo una sensación espacial y un volumen con un colorido desbordante.

Fray Alonso aparece sentado sobre un sillón de brazos, mirando al espectador, involucrándole en la escena, siendo el rostro lo más interesante por su realismo y expresividad.

La pintura de caballete sobre lienzo sustituye al soporte de madera y se difunde sobre todo a partir del siglo XV.





El lienzo, de lino, debe ir tensado sobre un bastidor de madera y posteriormente rematado con un marco.

- DESCRIBE la obra de Rizi.

- ¿Esta pintura es plana o da sensación de volumen?

- En tu opinión, ¿Predomina el dibujo o el color?

- En el ángulo superior izquierdo del lienzo, hay una ventana que deja ver un paisaje urbano de la ciudad de Burgos. ¿Sabrías identificarlo?



V. LAS TEXTURAS

EL ARTISTA:	Mateo Cerezo el Viejo.
LA OBRA:	Cristo de Burgos.
SOPORTE:	Lienzo.
TÉCNICA:	Pintura al Óleo.
ESTILO:	Barroco.

Una de las imágenes más veneradas, destinadas al culto, en nuestra ciudad es el "Cristo de Burgos". Conservado actualmente en la Catedral, los múltiples milagros atribuidos a su imagen hacen que proliferen dentro y fuera de nuestra provincia innumerables reproducciones pictóricas, que se repetirán sin alteraciones en los siglos siguientes.

El lienzo del "Cristo de Burgos" es obra del artista burgalés Mateo Cerezo el Viejo. Sus copias del Cristo, como pintor devocional, tuvieron mucha clientela y están cuidadosamente fechadas y firmadas.



Fíjate en los efectos que se crean en las zonas iluminadas y las zonas más oscuras del cuadro. El artista crea con el uso de las luces y las sombras sensaciones de espacio. Observa ahora la manera en que trata los vestidos y el detalle con que pinta los bordados.

El artista, Mateo Cerezo, emplea la luz, las sombras y los detalles para generar la máxima sensación de realismo. Con ellas crea texturas, formas de diferenciar y distinguir visualmente materiales, que emplea como un recurso para atraer y sensibilizar al espectador que contempla el cuadro.



- BUSCA la firma del pintor:

¿Cuáles son los colores dominantes? Describe cuáles son las sensaciones que te transmiten los colores empleados.

¿A qué crees que ha dado más importancia el pintor? ¿A los fondos, a los detalles?

VI. LA LUMINOSIDAD

EL ARTISTA:	Dióscoro Puebla.
LA OBRA:	Devoción a la Virgen.
SOPORTE:	Lienzo.
TÉCNICA:	Pintura al Óleo.
ESTILO:	Academicista.

En el siglo XIX la Pintura tradicional de temas religiosos sigue teniendo protagonismo. Los nuevos gustos de la sociedad burguesa permitirán, no obstante, la introducción de asuntos más profanos, literarios y costumbristas, aunque conservando un gusto por la perfección y el realismo en la realización y la representación de las pinturas. Dióscoro Puebla es uno de los artistas burgaleses representantes de esta corriente.

El gusto de la pintura del siglo XIX responde a una imitación fiel de la naturaleza y las obras de arte acataban un número de convencionalismos que desaparecerán en la pintura del siglo XX:

- Composiciones equilibradas.
- Creación de profundidad mediante la perspectiva.
- Sensación de volumen en los objetos mediante la gradación de colores y la utilización de luces y sombras.
- Armonía de colores.
- Aplicación de colores previamente mezclados en la paleta.



En este cuadro aparecen ya algunos elementos que indican cambios en la pintura en el siglo XIX. En él se representa una mujer joven, vestida de blanco, en actitud de oración arrodillada ante una imagen de la Virgen en el interior de una capilla oscura. Hemos pasado del retrato de personajes célebres, del clero o la nobleza, a la representación de una joven muchacha. Fíjate en la forma en que ilumina la escena. La luz procede de la ventana y contribuye a crear un clima de recogimiento y emoción.

A finales del siglo XIX, se produce una ruptura con el Arte académico y tradicional, para dar paso a los nuevos lenguajes de la Pintura del siglo XX, apareciendo los distintos Movimientos o "Tendencias" pictóricas contemporáneas.

VII. LA EMOCIÓN

EL ARTISTA: Vela Zanetti.
LA OBRA: La marcha de los esclavos hacia la libertad.
SOPORTE: Papel.
TÉCNICA: Pintura al Óleo.
TENDENCIA: Figuración expresionista.

La pintura del siglo XX conocerá cambios profundos en formas, soportes, técnicas y temas. Una de las más importantes es que junto a la manera figurativa de pintar aparecen las tendencias abstractas. Las normas que se fijaban en los siglos anteriores desde las Academias pierden interés para muchos artistas. Además, la fotografía se encarga de reproducir la realidad, dejando vía libre a los pintores para tratar los temas de sus obras de otra manera, guiados por su propio criterio.



Se produce también un cambio en soportes y técnicas. Aunque se siguen empleando el lienzo y la madera, se incorporan nuevos materiales como la chapa o el tablex. También se amplía la gama de pigmentos. Junto al óleo, se utilizan pinturas plásticas y acrílicas, así como otros materiales propiamente no pictóricos como la arena, telas, objetos de desecho, que se emplean para conseguir nuevos efectos de relieve y volumen. De esta manera surgirán también nuevas técnicas como el collage.

Observa "La marcha de los esclavos hacia la libertad" del pintor Vela Zanetti. Todo el espacio del cuadro está lleno y abigarrado. El artista lo hace para potenciar la expresión y el dramatismo de la escena representada. No hay ningún interés por la perspectiva y la profundidad. Todas las figuras aparecen en un mismo plano con la intención de llamar la atención del público mediante sensaciones visuales y anímicas fuertes. El interés de Vela Zanetti es denunciar el asunto o tema que trata en el cuadro, que es el de la esclavitud.

¿Qué sensación te produce esta obra?



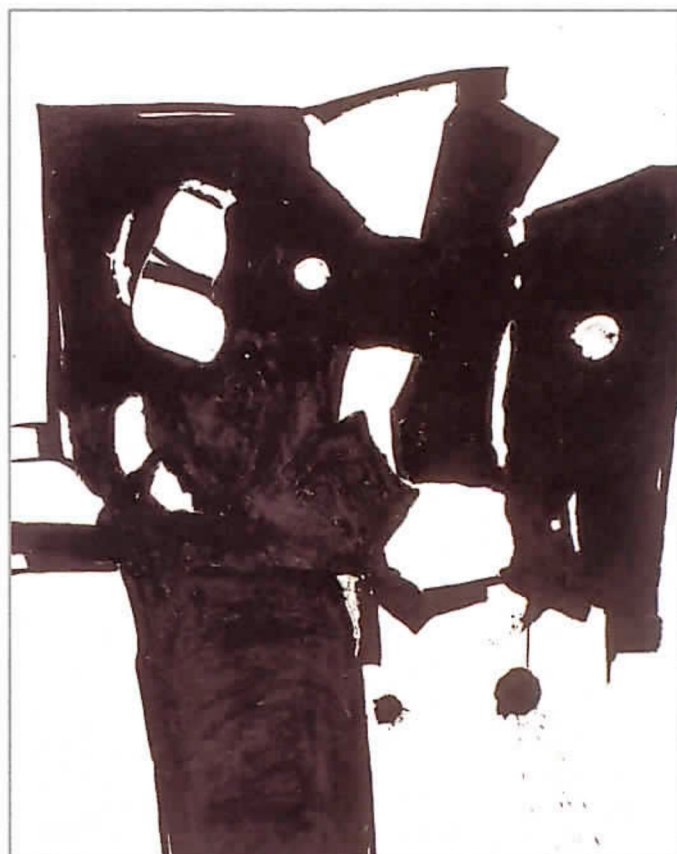
- | | |
|---------------------------------------|------------------------------------|
| <input type="checkbox"/> Claridad | <input type="checkbox"/> Confusión |
| <input type="checkbox"/> Tranquilidad | <input type="checkbox"/> Reposo |
| <input type="checkbox"/> Dinamismo | <input type="checkbox"/> Sencillez |

ENUMERA los colores que emplea en el cuadro.
¿Crees que son reales o que son imaginarios?

¿Crees que el cuadro copia fielmente la realidad o crea una visión nueva de la misma?

VIII. LA ABSTRACCIÓN

EL ARTISTA: Modesto Ciruelos.
 LA OBRA: Estructura. 1961.
 SOPORTE: Lienzo.
 TÉCNICA: Mixta. Óleo mezclado con telas.
 TENDENCIA: Abstracta.



El arte abstracto representa una de las líneas más características de las innovaciones de la pintura del siglo XX. El artista sólo se sirve de las líneas y los colores dispuestos sobre la superficie del cuadro para crear. No toma en cuenta la forma de los objetos de la realidad que le rodea. Sólo trabaja a partir de sentimientos y sensaciones visuales o anímicas con las que busca conmover al espectador:

Modesto Ciruelos fue un importante pintor abstracto nacido en Burgos. En este cuadro, sobre el soporte, pintado de blanco, pega telas rugosas, dando densidad y relieve; pinta sobre ellas en color negro, creando un contraste y unas formas propias de gran austeridad cromática.

- Qué elementos en esta obra señalarías como diferentes respecto a la pintura tradicional?



- ¿Existe alguna referencia al mundo real o se trata de una pintura totalmente abstracta?

- ¿Crees que el cuadro tiene algún tema?

- ¿Qué sensación te produce esta obra?

- ¿Serías capaz de contar una historia a partir de lo que te sugiere el cuadro?

IX. LA ENSOÑACION

EL ARTISTA: Luis Sáez.
 LA OBRA: Guerrero/VIII.
 SOPORTE: Lienzo.
 TÉCNICA: Pintura al Óleo.
 TENDENCIA: Figuración Fantástica.



La figuración ha seguido practicándose por muchos artistas a lo largo del siglo XX. Sin embargo, muchos pintores la han empleado de manera distinta a la de siglos anteriores. Las imágenes representadas nos hablan de un mundo fantástico, soñado o imaginado. Los objetos son utilizados como símbolos que van más allá de la razón. Hay realismo en la ejecución pero no en la representación.

En esta composición Luis Sáez representa un guerrero, imaginario, rodeado de objetos relacionados con la guerra, reconocibles en algunos casos y desconocidos en otros.

Con una técnica precisa y minuciosa, donde la luz y el color adquieren múltiples matices, el artista crea una máscara fantástica producto de su imaginación.



- DESCRIBE la obra.

- ¿Qué objetos reconoces en ella?

- EXPLICA la primera impresión que te produce este personaje.

X. EL FOTORREALISMO

ARTISTA: José María Cuasante.
LA OBRA: Figuras.
SOPORTE: Papel.
TÉCNICA: Lápiz de color.
TENDENCIA: Hiperrealismo o Fotorrealismo.



Con la aparición de la fotografía, muchos artistas buscan formas alejadas del natural para sus cuadros. Otros, sin embargo, aprovechan la forma en que la fotografía capta la realidad para hacer un tipo de obras plásticas con el que persiguen simular el entorno que les rodea, creando una sensación de equívoco y sorpresa en el espectador.

El Fotorrealismo es una tendencia que trata de representar escenas intrascendentes de la vida cotidiana. Son paisajes urbanos de la sociedad contemporánea, protagonizados por personajes anónimos que son representados como en una fotografía, como congelados en un instante preciso.

Estas "Figuras" de José María Cuasante están dibujadas con lápices de colores sobre papel, siguiendo una técnica minuciosa y perfeccionista, la característica más importante de la tendencia hiperrealista.

- DESCRIBE la escena que ves en el cuadro.

- ¿Crees que son importantes los personajes que aparecen en él?

Glosario

Abigarrado	Recargado, muy ornamentado.
Académico	Dícese de las obras de arte en las que se siguen minuciosamente las normas clásicas referidas al dibujo, el color o la composición. También se aplica al artista que cumple con dichas reglas.
Arte Abstracto	Arte que trata de representar con líneas, formas y colores sensaciones y sentimientos, sin tener en cuenta el aspecto o la forma de la realidad.
Barnizado	Acción y efecto de dar una capa de barniz sobre la pintura, con objeto de protegerla.
Bellas Artes	Las que se valen del color, la forma o el sonido, para expresar la belleza, tales como la arquitectura, la escultura, la pintura y la música.
Collage	Palabra procedente de la francesa "coller", que significa pegar. Denominación que se da en el siglo XX a una técnica artística realizada a base de papeles coloreados, recortados y pegados.
Composición	Manera de organizar y distribuir los diferentes elementos de una pintura.
Figurativo	En pintura y artes plásticas, dícese de aquellas obras que representan formas u objetos identificables y reconocibles, procedentes del natural. Se aplica generalmente en oposición a abstracto.
Imprimación	Técnica para preparar una superficie antes de ser pintada, consistente en extender sobre la tabla o lienzo una fina capa de yeso disuelto en cola.
Luminosidad	En pintura, buena representación de la luz y los efectos luminosos.
Naturalista	Dícese de la obra que busca imitar y representar lo más fielmente la realidad.
Perspectiva	En pintura conjunto de medios técnicos que permiten representar en una superficie los objetos en la forma y disposición con que son vistos en la realidad.
Perspectiva aérea	La que persigue sugerir la profundidad que produce la distancia, dibujando el fondo algo desvaído, de menor tamaño o con tonos degradados.
Pigmento	Sustancia pulverizada necesaria como materia colorante en pintura.





EL LENGUAJE PLÁSTICO Y VISUAL EN E



MUSEO DE ÁVILA

Plaza Nalvillos, 3. 05001 - ÁVILA T. 920 21 10 03



MUSEO DE BURGOS

C/ Miranda, 13. 09002 - BURGOS T. 947 26 58 75



MUSEO DE LEÓN

Plaza de San Marcos, s/n. 24001 - LEÓN T. 987 23 64 05 y 24 50 61



MUSEO DE PALENCIA

Plaza del Cordón, 1. 34001 - PALENCIA T. 979 75 23 28



MUSEO DE SALAMANCA

Patio de Escuelas, 2. 37008 - SALAMANCA T. 923 21 22 35



MUSEO DE SEGOVIA

C/ Socorro, 11. 40001 - SEGOVIA T. 921 46 06 15



MUSEO NUMANTINO

Paseo del Espolón, 8. 42001 - SORIA T. 975 22 14 28



MUSEO DE VALLADOLID

Plaza de Fabio Nelli, s/n. 47003 - VALLADOLID T. 983 35 13 89



MUSEO DE ZAMORA

Plaza de Santa Lucía, 2. 49002 - ZAMORA T. 980 51 61 50



Programa Educativo en Museos

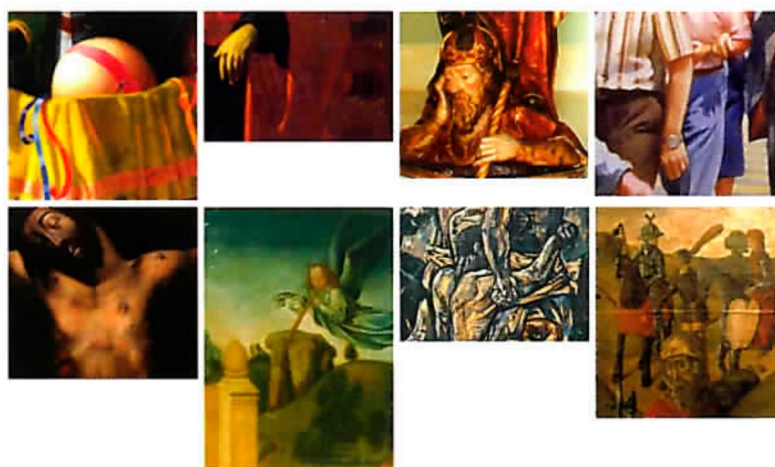
MUSEOS
DE CASTILLA Y LEÓN

MUSSEOS

DE CASTILLA Y LEÓN

EL LENGUAJE PLÁSTICO Y VISUAL EN LA PINTURA DEL MUSEO DE BURGOS

UNIDAD DIDÁCTICA



TERCER CICLO DE ENSEÑANZA PRIMARIA