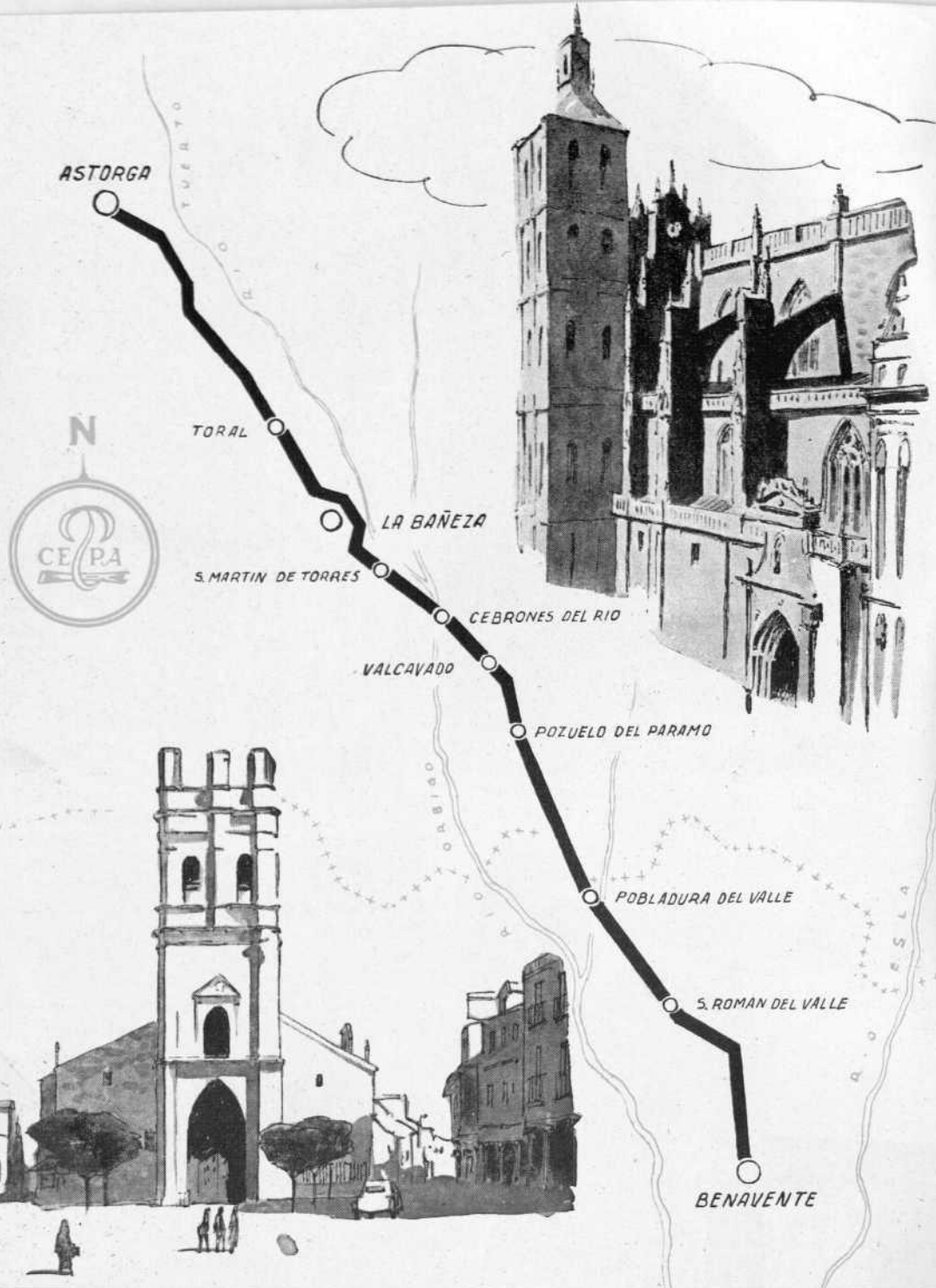


CAMINOS DE ESPAÑA

DE BENAVENTE A ASTORGA

G-F 4355

RUTA
LXXXVI



EDITADO POR LA

COMPAÑIA ESPAÑOLA DE PENICILINA, S. A.

COMO OBSEQUIO A LAS CLASES
MEDICA Y FARMACEUTICA



t. 74066
C. 1097684

ASTORGA.—Casa Consistorial.

DE BENAVENTE A ASTORGA

PARA iniciar este itinerario podemos situarnos en Benavente, interesante población de la provincia de Zamora, situada en la orilla derecha del Esla e importante nudo de comunicaciones.

Abandonando Benavente, de la que nos ocuparemos en otro número, seguimos la ruta N. VI en dirección N., hasta encontrar, a 59 km., Astorga, final de este itinerario.

A 6 kilómetros de Benavente encontramos *San Román del Valle*, población de escasa importancia en la que se puede reseñar únicamente la iglesia de Nuestra Señora, templo del siglo XIV, que ha sufrido diversas reformas a través de los siglos, a consecuencia de las cuales no puede adscribirse a un estilo definido. En la iglesia, construida con ladrillo y que tiene una portada y bóvedas del XVIII, sobresale la espléndida armadura morisca de la capilla Mayor, una de las más bellas de la provincia. Tiene forma octo-

R. 61371



LA BAÑEZA.—Retablo de la
Iglesia de Santa María.



gonal y se adorna con discos de traza gótica, que armonizan con el ancho friso de yeso tallado que corre debajo de dicha techumbre. En este templo se conservan algunas obras escultóricas de cierto interés; en el altar mayor, dos pequeñas figuras de alabastro, de la primera mitad del siglo xv, que corresponden a una Anunciación; junto a la capilla Mayor, un sarcófago medieval decorado con rosetones; en el muro meridional de la nave, otros tres sepulcros, de la primera mitad del xv; uno de ellos, más elevado y bajo un arco con crestería, presenta en la tapa de su urna un relieve con la Resurrección de Cristo y en el frente la Epifanía con San José dormido y dos mujeres con coronas; los otros dos sepulcros se adornan con diversos relieves en los que se representan escenas del Nuevo Testamento, cruces procesionales y escudos de la familia Pimentel.

Poco después de cruzar el río Orbigo, afluente del Esla, encontramos Pobladura del Valle, último pueblo de la provincia de Zamora.

Entramos en la provincia de León, pasando por diversos pueblos de escaso interés: *Pozuelo del Páramo*, *Valcavado*, *Cebrones del Río*, *San Martín* y *Regueras de Abajo*.

A 37 km. de Benavente encontramos *La Bañeza*, próspera población con más de 8.000 habitantes, situada en una suave elevación desde la que se domina su amplia y rica vega que riegan los ríos Tuerto y Orbigo. Su pro-

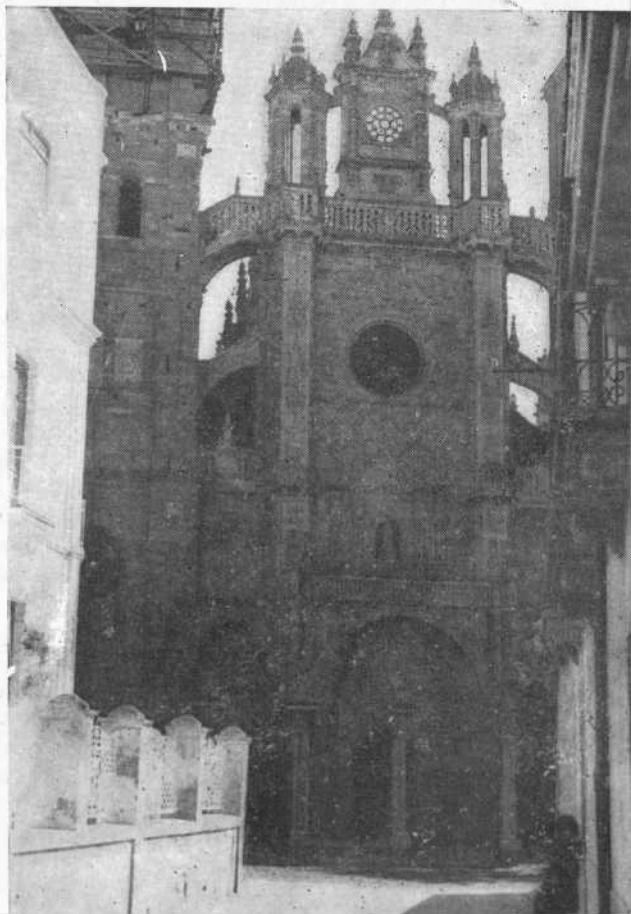
ducción agrícola es muy importante, especialmente en remolacha azucarera, siendo famosas las alubias que llevan su nombre. La villa, en franco progreso, cuenta con un buen comercio y una naciente industria, poseyendo agradables paseos arbolados y un bonito parque.

Las primeras referencias históricas de la ciudad se remontan al año 1021, en el que aparece con el nombre de Vanieza, a orillas del Ornia. Entre los monumentos artísticos que se conservan en La Bañeza destacan la iglesia del Salvador comenzada en el estilo románico y utilizándose para su construcción sillería de pizarra, como puede observarse en el ábside, que corresponde a esta primera época, reforzado con cuatro columnas, dos de las cuales rematan en sendos capiteles de follaje. Las obras, interrumpidas durante algún tiempo, se prosiguieron a principios del XIII, empleándose entonces aparejo de mampostería. A esta época corresponde el arco del ábside, así como el de la capilla que le precede. El templo consta de tres naves separadas por parejas de arcos apuntados y lisos y las bóvedas que cubren el templo son del siglo XVIII. En la cabecera de las naves laterales hay dos capillas; La de Martín Segura de Astorga se reformó en el siglo XVII y tiene una bóveda de crucería de yeso. A fines del siglo XVI se reconstruyeron los muros laterales de las naves, levantándose en el meridional una portada de orden jónico con pilastras estriadas y un busto del Salvador. Posteriormente se agregó a los pies del templo un nuevo tramo reforzado por enormes estribos, que quedó sin terminar, a excepción de la torre del ángulo SO.

El retablo principal del templo, de mitad del XVII, es obra de escaso valor artístico.



ASTORGA. — Perspectiva de la fachada principal de la Catedral.





LA BAÑEZA.—Plaza Mayor.

La capilla de la Piedad es un templo de origen románico construido en piedra de sillería, aunque de su primitivo carácter conserva solamente su portada, ya que el resto corresponde en su totalidad al siglo XVIII. Esta portada tiene un arco redondo que se adorna con molduras y follajes bizantinos de notable factura y que guardan estrecha relación con los de Astorga.

La iglesia de Santa María es otro templo de origen medieval, desfigurado por reformas posteriores, y a cuya primitiva fábrica deben corresponder los tres arcos que separan las naves del crucero. Este último, con la misma altura que las naves, y la capilla Mayor, de planta semioctogonal, son del siglo XVI. La cúpula se adorna con delicados nervios y en las pechinas hay medallones dentro de coronas, entre ángeles y monstruos que las sostienen y dentro dos figuras de profetas y escudos de armas de los Bazanes, antiguos señores de la villa. La bóveda de la capilla Mayor se adorna con una decoración similar a la de los brazos del crucero, de follaje, querubines, medallas, etcétera.

Las bóvedas de las naves son del siglo XVIII, aunque se iniciaron un siglo antes. A los pies del templo se alza una gran torre construida a mediados del XVIII por el maestro José Sánchez Escandor en piedra de sillería y formando un portal en su base. Consta de tres cuerpos y un alto remate y se halla decorada con pilastras toscanas.

inyectable

marca registrada

ALFAREDISOL®

· hidroxocobalamina cristalizada

La nueva vitamina B₁₂ «retard» descubierta por

MERCK SHARP & DOHME

Produce más altos
y prolongados ni-
veles hemáticos
a dosis de 1.000
gammas

Indicaciones:

Anemias y en general todas
las afecciones tributarias
de esta vitamina

Presentación:

Ampollas de 1 c.c. con
1.000 gammas en solu-
ción dispuesta para su
uso inmediato





ASTORGA.—Fachada posterior de la Catedral.

En este templo se conservan algunas notables obras de arte, especialmente esculturas. En la sacristía un Crucifijo y dos relieves, de principios del XVII. El retablo mayor, de la mitad de este mismo siglo, de la escuela de Fernández, y otro, procedente del convento de Carmelitas Descalzos, también de este siglo, en el que figura un gran Crucifijo. Otro retablo, con la Virgen del Carmen, pertenece también a la escuela de Fernández.

En la ermita de las Angustias se conservan seis grandes lienzos con asuntos de la Pasión; estos cuadros, de cierta calidad, son de la segunda mitad del XVII. La población celebra sus fiestas de la Asunción del 11 al 18 de agosto, y entre los festejos destaca el Descenso Internacional del Orbigo.

En la Bañeza se encuentra un parador de la Dirección General de Turismo. Proseguimos nuestro viaje por la carretera N. VI, en dirección a Astorga, situada a 22 km. de La Bañeza, después de pasar por *Toral de F.* y *Celada*.

Astorga, ciudad de antiguo origen, situada en una elevación del terreno, a 870 m. de altitud, es actualmente una población con más de 10.000 habitantes y centro de una rica comarca agrícola y minera.

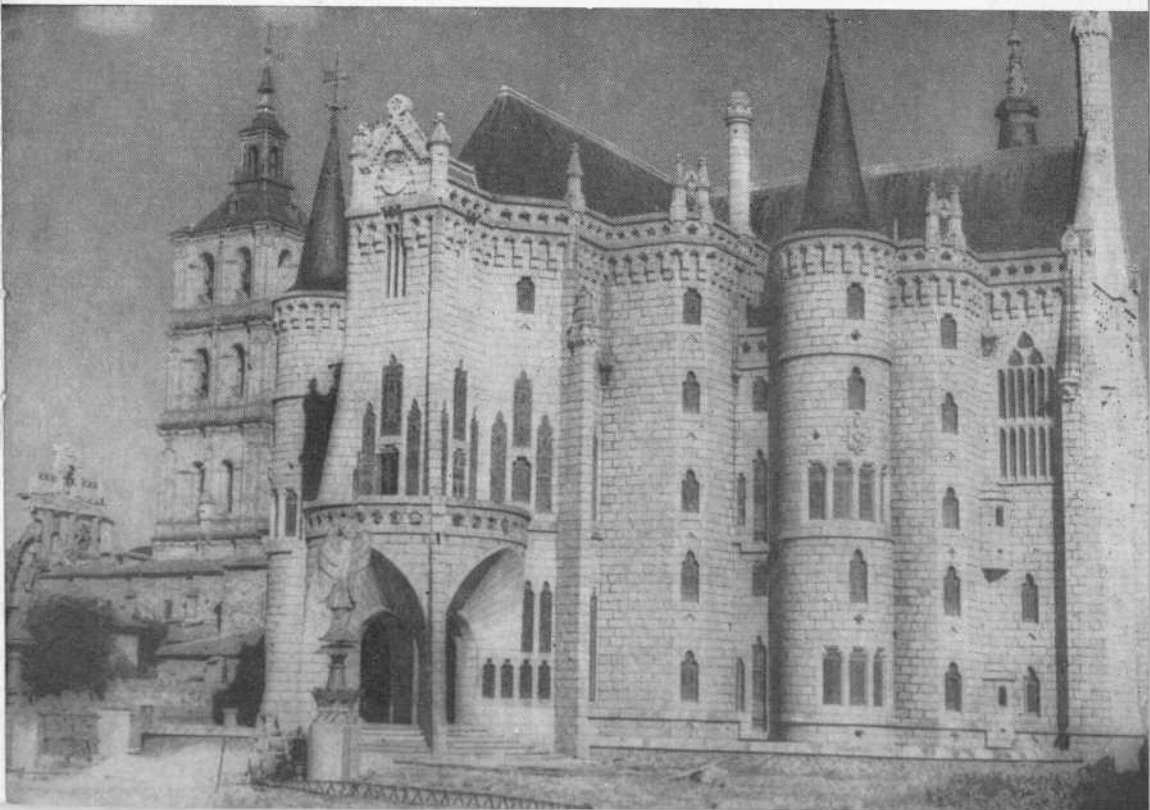
Aunque no se conoce con exactitud el origen y antigua historia de la ciudad, es indudable que bajo la dominación romana alcanzó una gran importancia, como lo atestigua la mención de Plinio «Asturica urbs magnífica» en la primera referencia histórica que ha llegado hasta nosotros. Su nombre lo debe al hecho de haber sido capital de los astures y el sobrenombre de Augusta que le concedieron los romanos parece indicar que fue fundada, o al menos reconocida su importancia, por el emperador de este nombre, como base vital para el dominio de aquellos alejados territorios. Por lo

tanto, parece ser que la importancia de Astorga fue más bien militar, estando constituida la mayor parte de su población por elementos romanos destacados en este lugar como funcionarios civiles adscritos a su diócesis o formando parte del numeroso ejército acuartelado en la ciudad. Parece corroborar esta hipótesis la carencia de indicios en las numerosas inscripciones encontradas de esta época sobre una administración municipal y de gente indígena, así como la falta de monumentos arquitectónicos, que tanto prodigaron los romanos en todas las ciudades de su imperio.

El más antiguo miliario encontrado en Astorga se remonta a dos años antes de nuestra era, siendo numerosos los que corresponden al siglo I después de Cristo, en alguno de los cuales ya consta el nombre de Asturica.

Los romanos se limitaron, pues, a levantar en la ciudad obras de fortificación e ingeniería, de las que apenas han quedado vestigios, ya que los restos de sus antiguas murallas, de mampostería con torreones semicilíndricos, consideradas como obra romana, son en realidad de época medieval y probablemente fueron levantadas a principios del siglo XIII por el Obispo Nuño. No se sabe cuando fueron destruidas las romanas, pero la ciudad no ofreció una gran resistencia a Teodorico y después a Almanzor, del que se dice desmochó sus torres, ignorándose también qué tipo de fortificaciones levantaron los bercianos que repoblaron Astorga a mediados del siglo IX.

ASTORGA.—Palacio Episcopal.



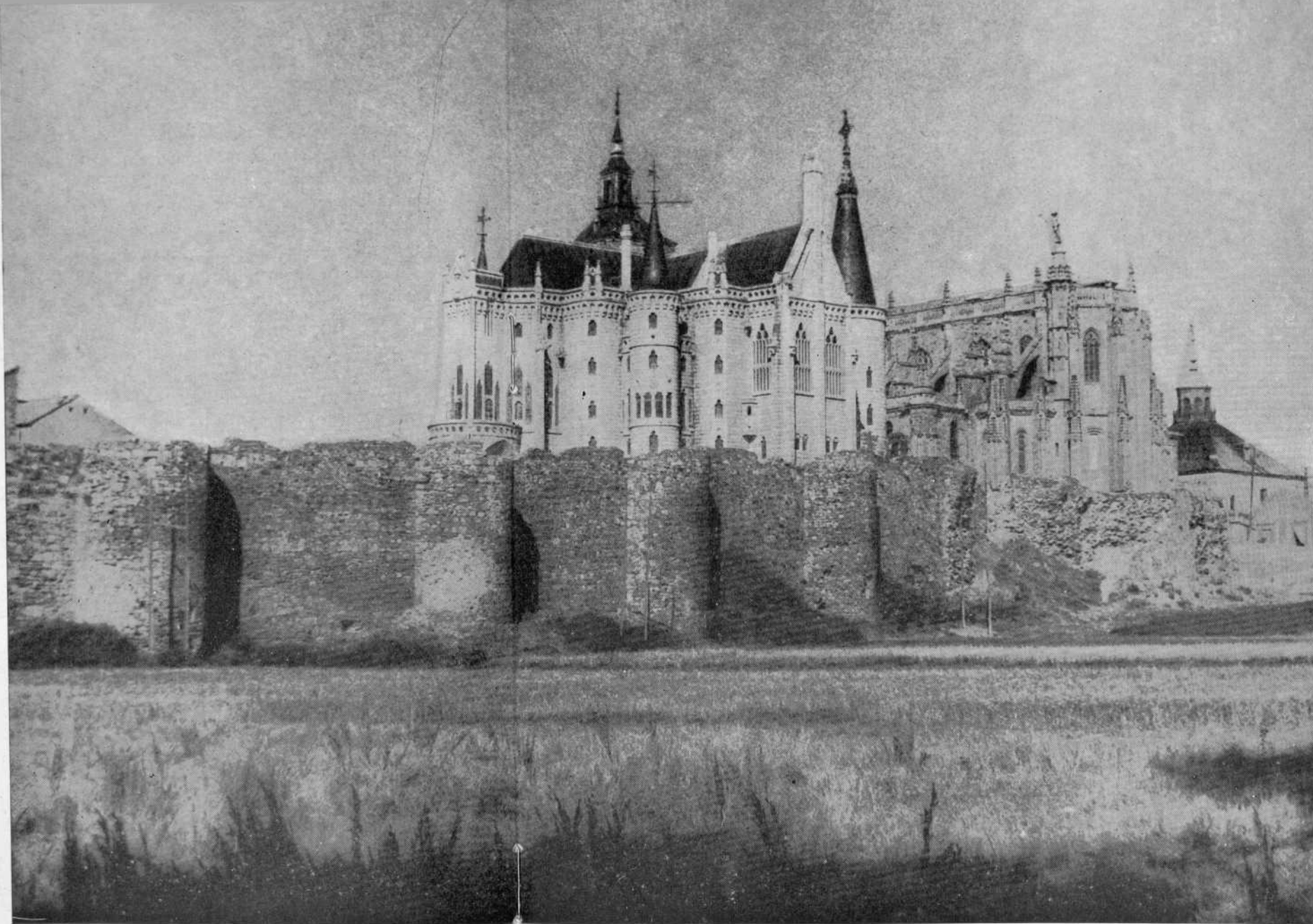
Combate la
depresión
y la ansiedad
concomitante

TRYPTIZOL

Un producto

original de

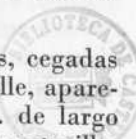
MERCK SHARP & DOHME

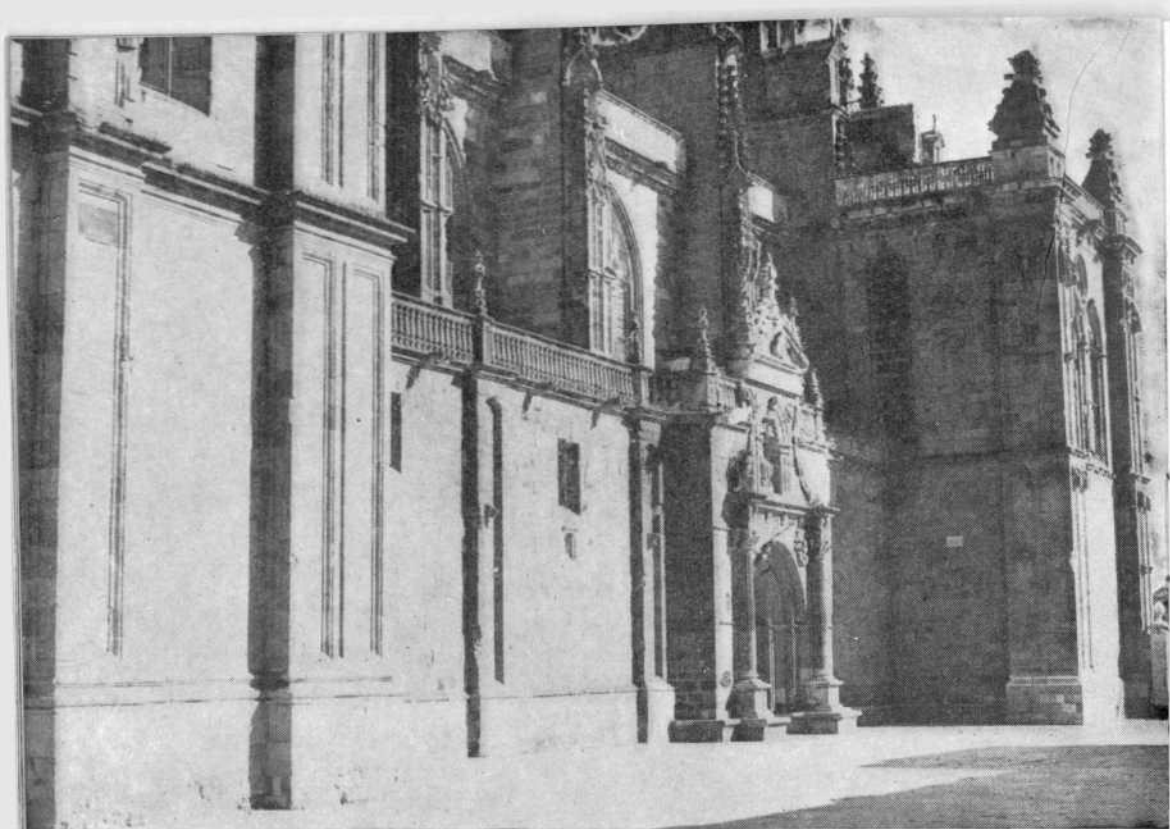


ASTORGA.—Vista general del Palacio Episcopal y de la Catedral.

Al NE. de la plaza mayor quedan vestigios de un edificio que tenía 50 m. de longitud, de origen romano, gran parte del cual, destinado a cárcel, fue demolido hace no muchos años para levantar casas nuevas. El edificio tenía una galería abovedada con su pavimento al nivel de las calles actuales, habiéndose empleado para su construcción piedra machacada y mortero. Podría fijarse el plano

de la ciudad romana siguiendo la red de sus antiguas alcantarillas, cegadas hoy en su mayor parte. A fines del siglo pasado, al reformar una calle, apareció una calle romana pavimentada con losas de pizarra de 2 m. de largo por 1 m. de ancho, a unos 2 m. por debajo del nivel actual. La alcantarilla, que seguía el trazado de la calle, estaba construída con mampostería de pizarra y argamasa, el suelo con piedra machacada a modo de mosaico y la cubierta formaba un cañón semicilíndrico.



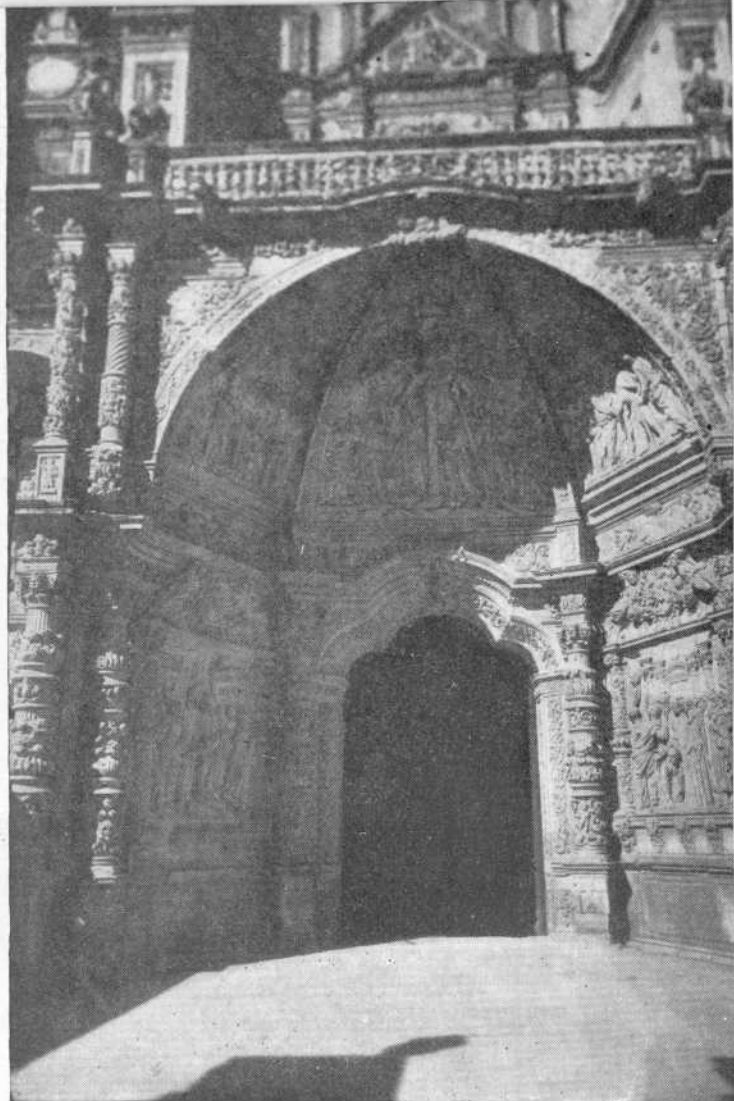
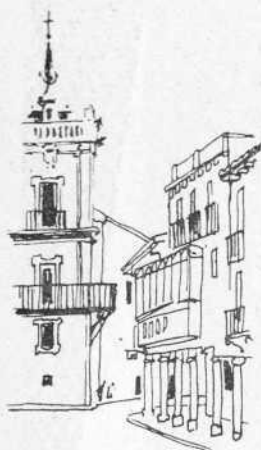


ASTORGA.—Fachada lateral de la Catedral.

Astorga es una antigua sede episcopal y las primeras noticias de su catedral, puesta bajo la advocación de Santa María, se remontan al año 1069, fecha de su consagración. Pero pocos años después, y en este mismo siglo, durante el episcopado del obispo Osmundo, Alfonso VI ordenó fuese reconstruída para darle mayor capacidad. El sucesor de Osmundo, el obispo Pelagio, en 1117 destinó valiosas propiedades para la obra, a la que también contribuyó con otras donaciones Doña Urraca en el año 1120. El obispo Nuño, ya en el siglo XIII, aceleró su terminación, siendo consagrada por su sucesor, el obispo Pedro Fernández. A fines de este mismo siglo se levantó la capilla de Santa Marina en el claustro, que fue reconstruído a mediados del XIV. En el año 1433 fue consagrado su altar mayor.

A fines del XV se dio principio al templo existente en la actualidad, como prolongación de la antigua catedral por su cabecera, reduciéndose la ampliación a dos tramos de naves y a los ábsides. Ya en el siglo XVI, y respetando la cimentación y disposición de las naves de la primitiva catedral románica, se procedió a levantar la fábrica actual. Todavía pueden verse restos del antiguo templo en el hastial de poniente; algo de los estribos románicos sembrados de marcas y con una cornisa de hojas finamente esculpidas, que corresponden a fines del XII.

El nuevo templo, de amplias proporciones, y construído con piedra de sillería es de estilo gótico florido y consta de tres naves abundando en su decoración las molduras, pináculos, claraboyas y otros elementos ornamentales, colocados para aligerar la excesiva robustez de la obra para el gusto de la época.



ASTORGA.—Puerta principal de la Catedral.

Las capillas se iluminan con una fila baja de ventanas con arco escarzano; las ventanas altas, que dan luz a la nave mayor, son mucho más desarrolladas, con dobles maineles y lumbreras.

Del siglo XVI son también las vidrieras y la sillería del coro, obra de Roberto.

En el siglo XVII, ya en plena época barroca, se construyó la gigantesca fachada oriental, con sus dos torres gemelas y cuatro capillas laterales que completan la serie de ellas a todo lo largo del templo. Esta fachada tiene una complicada ornamentación escultórica, balaustrada, pilastras y arbotantes, y está concebida a modo de inmenso retablo, destacando en ella su portada propiamente dicha, con tímpano decorado con escenas del Nuevo Testamento.

Ya en el siglo XVIII se reformó el claustro en un estilo neoclásico, con pilastras jónicas y, pocos años después, se construyó la sacristía.

La nave lateral izquierda es del más puro estilo gótico y la de la derecha tiene arcos esculpidos que dan paso a las capillas.



La tetraciclina es
un gran antibiótico,
pero altera la funci-
ón pancreática

¿ Cómo remediar
ésto ?

Prescriba

TETRALEN

asociación de clorhidrato de tetraciclina y ácido tartárico

El ácido tartárico de
TETRALEN compleja los
iones Ca^{++} y Mg^{++} y
así la tetraciclina ejerce
su acción terapéutica
sin alterar la función del
páncreas



ASTORGA.—Vista de la Catedral.



Entre las numerosas obras de arte que se conservan en la catedral debe destacarse en primer lugar el soberbio retablo, de grandes dimensiones, esculpido en madera a mediados del siglo xvi por Gaspar Becerra, pieza capital para estudiar la obra de este gran escultor. La pintura y estofado, de gran calidad, de este retablo se contrató, muerto ya Becerra, a Gaspar de Hoyos y Gaspar de Palencia, encargándose también este último de pintar el sagrario, al que enriqueció con diversas tallas.

Nuestra Señora de la Majestad es una preciosa imagen de principio del siglo xii. Una Virgen de pie, con el Niño en brazos, interesante escultura del siglo xiv. Otra imagen de piedra, del siglo xvi, con la Virgen y el Niño cogiendo un pajarito que le ofrece su madre. Un crucifijo, también del xvi, en el altar de San Miguel.

Un pequeño relieve de la Virgen, sentada y lactando al Niño, un clérigo orante y dos ángeles con incensarios, guarnecido de sencillas columnas y cornisa; escultura en piedra del siglo xvi, con restos de policromía. La esta-



ASTORGA.—Museo Epigráfico Romano. Palacio Episcopal.

tua yacente del obispo González, en la capilla de Santa María, que también conserva restos de policromía.

Entre las pinturas destaca: el retablo de San Miguel, en cuyos dos cuerpos se distribuyen cinco tablas pintadas, de fina factura, que podemos considerar de la escuela de Juan de Borgoña.

En la catedral se conserva una valiosa y artística colección de objetos litúrgicos: un cofre de plata dorada del siglo X; el cáliz de Santo Toribio, en cristal tallado, de estilo arábigo del siglo XI; relicarios, uno del siglo XII, un Crucifijo de Becerra, ornamentos sacerdotales, etc.

La iglesia de San Julián es de origen románico, pero conserva solamente de su primitiva construcción la portada, con dos arcos concéntricos, algo apuntados y lisos, sobre columnas cuyas basas tienen hojas por garras y algún otro adorno. En el interior del templo se conserva una barroca imagen de la Virgen del Carmen y un pequeño retablo de orden jónico con seis pinturas en tabla, de estilo rafaelesco y estimable valor.

El convento de San Francisco fue fundado según la tradición por el fundador de la Orden, por carta escrita en Rabanal el año 1216, cuando se dirigía a Galicia. Efectivamente, la iglesia data de esa época, aunque ha sido muy restaurada.

El convento de Santa Clara, situado en las afueras de la población ha sido restaurado totalmente, pero escaparon del derribo los muros de su iglesia primitiva, que tienen complicados pilares de ángulo.

La iglesia de San Bartolomé conserva la antigua espadaña de su testero, con dos arquillos de herradura, toscamente hechos con lajas y grandes ladrillos, según costumbre prolongada hasta fines del XII. Su portada es del XIV.

El Ayuntamiento se alza en la plaza Mayor, de típico carácter, con soportales y es un noble edificio de sólida apariencia, de fines del XVII. Su fachada se conserva intacta, con un balcón corrido en la planta principal, dos macizas

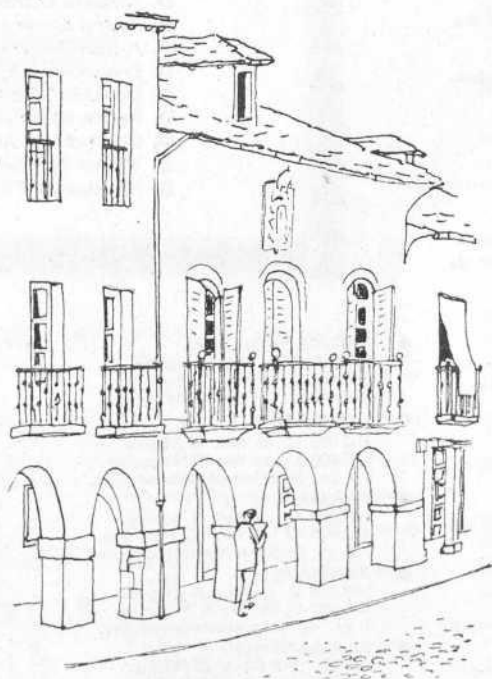
torres y un cuerpo central, a la misma altura de éstas, que ostenta el escudo de la villa, el famoso reloj de los maragatos, con una campana en la espadaña que corona este cuerpo y dos más pequeñas a los lados.

El curioso palacio episcopal que se alza frente a la cabecera de la catedral es la primera obra original del famoso arquitecto catalán Gaudí, a quien le encargó su construcción el obispo D. Juan B. Grau en 1889. Pese a ser obra muy temprana ya se observan en ella muchas de las características propias de este genial arquitecto. El edificio, de inspiración netamente goticista, revela ya la prodigiosa inventiva de su autor, pero desgraciadamente la muerte del obispo y ciertos desacuerdos alejaron a Gaudí cuando aun quedaban por hacer las partes altas de la capilla, algunos remates y las armaduras. Pese a que la obra fue terminada por otros arquitectos, lo que se advierte claramente, no deja de ser uno de los más interesantes edificios que se conservan en España de esta época. En el sótano, una de las partes más logradas del edificio, de planta circular con capillas laterales, arcos apuntados sostenidos por columnas sencillas y clave central, se ha instalado un museo epigráfico romano.

Astorga, cuyos chocolates y mantecadas gozan de justo renombre, celebra sus fiestas del 20 al 30 de agosto.

Alojamientos: Hotel Moderno, Roma, etc.

En dirección NO., hacia los montes de León, se encuentra la comarca habitada por los maragatos, grupo étnico del que se desconoce su exacta procedencia y que conserva antiguas tradiciones y trajes. Aunque esta comarca no posee monumentos artísticos de interés, resulta notable en ella su arquitectura popular, recomendando especialmente Foncebadón, el pueblo más alejado de la misma.



PRODUCTOS DE LA COMPAÑIA ESPAÑOLA DE PENICILINA

- **PENICILINA G SODICA**
200.000 U. de Pen. G Sódica.
- **ACILPENIL 300**
150.000 U. de Pen. V Benzatina.
150.000 U. de Pen. V Cállica.
- **ACILPENIL 450**
150.000 U. de Pen. V Benzatina.
300.000 U. de Pen. V Cállica.
- **ACILPENIL 900**
300.000 U. de Pen. V Benzatina.
600.000 U. de Pen. V Cállica.
- **FARMAPROINA**
Fascos con 300.000, 600.000 y
** 1.200.000 U. de Pen. G Procaína.
- **FARMAPROINA 3 x 300**
3 fascos de 300.000 U. de Penicili-
na G Procaína.
- **FARMAPROINA REFORZADA**
100.000 U. de Pen. G Sódica.
300.000 U. de Pen. G Procaína.
- **FARMAPROINA REFORZA-
DA 2 x 400**
2 fascos con 300.000 U. de Penicili-
na G Procaína y 100.000 U. de
Pen. G Sódica.
- **ANAPEN SIMPLE**
300.000 U. de Pen. Antihistamínica.
- **ANAPEN SIMPLE 3 x 300**
3 fascos de 300.000 U. de Penicili-
na Antihistamínica.
- **ANAPEN 400**
100.000 U. de Pen. G Sódica.
300.000 U. de Pen. Antihistamínica.
- **ANAPEN 2 x 400**
2 fascos con 300.000 U. de Penicili-
na antihistamínica y 100.000 U. de
Pen. G Sódica.
- **ANAPEN 900**
300.000 U. de Pen. G Sódica.
600.000 U. de Pen. Antihistamínica.
- **NEOANAPEN SIMPLE 1/4**
400.000 U. de Pen. Antihistamínica.
0,125 gr. de Estreptomina.
0,125 gr. de Dihidroestreptomina
- ** **NEOANAPEN SIMPLE 1/2**
400.000 U. de Pen. Antihistamínica.
1/4 gr. de Estreptomina.
1/4 gr. de Dihidroestreptomina.
- ** **NEOANAPEN SIMPLE 1**
400.000 U. de Pen. Antihistamínica.
1/2 gr. de Estreptomina.
1/2 gr. de Dihidroestreptomina.
- **CEPACILINA**
Penicilina G Benzatina.
Fascos de 600.000 U.
** Fascos de 1.200.000 U.

ASTORGA

- D. José Bausa Alcalde
- D. Andrés Duque Falcón
- D. Miguel Fernández González
- D. Santiago Fuentes Franco
- D. Gerardo García Crespo
- D. Jesús García Gallego
- D. Tomás Gómez Gómez
- D. Antonio Hernández López
- D. José Mayoral Prieto
- D. Manuel Otero Carro
- D. Pablo Pardo Vega
- D. José Redondo Flórez
- D. Carlos Rodríguez Sanz
- D. Manuel Santos Ares
- D. Juan Valcarce Alfayate
- D. Luis Vega Fernández-Crespo
- D. José Luis Vega García
- D. Carlos Verduras Gallo

CEBRONES DEL RIO

- D. Mateo Cuesta López

LA BAÑEZA

- D. Cándido Asensio Sevilla
- D. Julio Manuel Carbajal Alonso
- D. Manuel Carvajal Santos
- D. Amador Cuesta Andrés
- D. Alfonso Domínguez Guilarte
- D. Pedro Escudero Brassa
- D. Julián García García
- D. Francisco López Falagán
- D. Damián Martínez Fernández
- D. Pedro Martínez San Martín
- D. Gonzalo de Mata Ferrero
- D. Víctor Miguélez González
- D. Hernando Pérez Lera

- **NEOCEPACILINA**
100.000 U. de Pen. G Sódica.
300.000 U. de Pen. G Procaína.
200.000 U. de Pen. G Benzatina.
- ** **FARMAPEN 1/4**
100.000 U. de Pen. G Sódica.
300.000 U. de Pen. G Procaína.
1/4 gr. de Dihidroestreptomina.
- ** **FARMAPEN 1/2**
100.000 U. de Pen. G Sódica.
300.000 U. de Pen. G Procaína.
1/2 gr. de Dihidroestreptomina.
- ** **FARMAPEN 1**
100.000 U. de Pen. G Sódica.
300.000 U. de Pen. G Procaína.
1 gr. de Dihidroestreptomina.
- ** **FARMAPEN-E 1/4**
100.000 U. de Pen. G Sódica.
300.000 U. de Pen. G Procaína.
1/4 gr. de Estreptomina.
- ** **FARMAPEN-E 1/2**
100.000 U. de Pen. G Sódica.
300.000 U. de Pen. G Procaína.
1/2 gr. de Estreptomina.
- ** **FARMAPEN-E 1**
100.000 U. de Pen. G Sódica.
300.000 U. de Pen. G Procaína.
1 gr. de Estreptomina.
- ** **NEOFARMAPEN 1/4**
100.000 U. de Pen. G Sódica.
300.000 U. de Pen. G Procaína.
0,125 gr. de Estreptomina.
0,125 gr. de Dihidroestreptomina.
- ** **NEOFARMAPEN 1/2**
100.000 U. de Pen. G Sódica.
300.000 U. de Pen. G Procaína.
1/4 gr. de Estreptomina.
1/4 gr. Dihidroestreptomina.
- ** **NEOFARMAPEN 1**
100.000 U. de Pen. G Sódica.
300.000 U. de Pen. G Procaína.
1/2 gr. de Estreptomina.
1/2 gr. de Dihidroestreptomina.
- ** **ESTREPTOMICINA**
1 gr. de Estreptomina.

D. Pedro Rodríguez Martínez
 D. Luis Rubio Pérez
 D. César Santos Mancebo
 D. Julio Sotillo Sotillo
 D. Julio Tagarro González
POBLADURA DEL VALLE
 D. Daniel Toranzo Rodríguez
POZUELO DEL PARAMO
 D. Juan Ramón Vecino Nuevo

FARMACEUTICOS

ASTORGA

D. Victorina E. Alonso Luengo
 D. Fausto Benito González
 D. Segundo Flórez Gómez
 D. María García González
 D. Primo Núñez Goy

LA BAÑEZA

D. Gonzalo Fernández Miguélez
 D. Alberto Mata Alonso
 D. Aurora Montalvo González
 D. Pilar Pérez Tascón
 D. M. Carmen Sobejano
 D. Josefa Toral Castro

POBLADURA DEL VALLE

D. Leocadio Alonso Bueno

ODONTOLOGOS

ASTORGA

D. Francisco García Zamarreño
 D. Manuel García Zamarreño
 D. Miguel Pérez Castrillo
 D. Domingo Prieto Fuentes

LA BAÑEZA

D. Manuel V. de Mata Alonso
 D. José Vecino Hernández

- ** DIHIDROESTREPTOMICINA
1 gr. de Dihidroestreptomocina.
- ** BIESTREPTOMICIN
1/2 gr. de Estreptomocina,
1/2 gr. de Dihidroestreptomocina.
- CITROCIL
50 mg. de Dihidroestreptomocina.
400 mg. de Citrato Sódico. Caja de
8 comprimidos.
- ** TETRALEN GRAGEAS
Frascos con 12 grageas de 250 mg.
de Clorhidrato de TC y 250 mg. de
Acido Tartárico.
- Frascos con 8 grageas de 250 mg. de
Clorhidrato de TC y 250 mg. de
Acido Tartárico.
- Frascos de 10 grageas de 100 mg. de
Clorhidrato de TC y 100 mg. de
Acido Tartárico.

- ** TETRALEN CUCARADAS
Frascos con 40 c. c. de suspensión al
2,5 % de Tetraciclina base en un
excipiente con Tartrato Sódico.
- ** TETRALEN INTRAMUSCULAR
Clorhidrato de Tetraciclina. Frascos
con 100 mg.
Una ampolla con 2 c. c. de disolven-
te.
Clorhidrato de Tetraciclina. Frascos
con 250 mg.
Una ampolla con 2 c. c. de disol-
vente.
- ** PROMACETINA
Cloranfenicol:
8 grageas de 250 mg.
10 grageas de 100 mg.
8 supositorios de 250 mg.
10 supositorios de 100 mg.

- ** CATHOMYCIN JARABE
60 c. c. de suspensión acuosa de No-
vobiocina cálcica.
- ** CATOMICINA
Novobiocina sódica:
8 comprimidos de 250 mg.
10 comprimidos de 100 mg.
- ** CATOPEN
8 comprimidos de 250 mg. de Cato-
micina y 250.000 U. de Penicilina
V ácida.
10 comprimidos de 100 mg. de Ca-
tomicina y 100.000 U. de Penicili-
na V ácida.
- CLOTRIDE
25 tabletas de 500 mg. de Clorotia-
zida.
- DICLOTRIDE
(Hidroclorotiazida):
● Envase con 25 tabletas de 25 mg.
Envase con 25 tabletas de 50 mg.
- DICLOTRIDE-RESERPINA
● Envase con 25 tabletas de 25 mg. de
hidroclorotiazida + 0,125 mg. de
Reserpina.
● Envase con 25 tabletas de 50 mg. de
hidroclorotiazida + 0,125 mg. de
Reserpina.
- DECADRAN
(Dexametasona):
Frascos con 10 comp. de 0,5 mg.
- DECADRAN INYECTABLE
Frascos con 2 c. c. Cada c. c. contiene
4 mg. de 21-fosfato de dexame-
tasona.
- DECADRAN con Neomicina (So-
lución oftálmica):
Frascos de 2,5 c. c.
- DECADRAN con Neomicina (Cre-
ma tópica al 0,1 %)
Tubos con 5 g.
- PERIACTIN
20 tabletas de 4 mg. de Clorhidrato
de Ciproheptadina.
- TRYPTIZOL
25 tabletas de 10 mg. de Clorhidrato
de Amitriptilina.
25 tabletas de 25 mg. de Clorhidrato
de Amitriptilina.
- TRYPTIZOL INYECTABLE
Viales de 10 c. c. Cada c. c. contiene
10 mg. de Clorhidrato de Amitrip-
tilina.
- ALFAREDISOL
Ampollas de 1 c. c. que contiene
1.000 gammas de hidroxocobala-
mina.
- ALDOMET
(Meildopa)
20 tabletas de 250 mg.



La penicilina retardada de
más cómodo empleo y con
menor riesgo de reac-
ciones anafilácticas

Indicada en todas las
afecciones provocadas
por gérmenes sensibles
a la penicilina

Formas farmacéuticas:

ANAPEN 300
ANAPEN 3 x 300
ANAPEN 400
ANAPEN 2 x 400
ANAPEN 900

ANAPEN

penicilina antihistamínica

De ideal prescripción en el S. O. E.

COMPAÑÍA ESPAÑOLA DE PENICILINA, S. A.