

# Episodios de urgencia hospitalaria relacionados con el consumo de drogas. Castilla y León, 2000-2013



**Junta de  
Castilla y León**

Consejería de Familia  
e Igualdad de Oportunidades  
Gerencia de Servicios Sociales  
Comisionado Regional para la Droga



**Servicios Sociales**  
de Castilla y León

**Sistema Autonómico de Información sobre Toxicomanías de Castilla y León (SAITCyL)**



# Indicador Urgencias Hospitalarias

- *Definición*

Número anual de episodios de urgencia hospitalaria en personas que han consumido sustancias psicoactivas de forma no médica.

- *Hospitales monitorizados*

Princesa Sofía-Virgen Blanca de León

Río Carrión de Palencia

Clínico Universitario y Del Río Hortega de Valladolid



# Indicador Urgencias Hospitalarias

- Sustancias psicoactivas
- **Drogas ilegales**
- Alcohol

**Tabla 1. Episodios de urgencia relacionados con el consumo de sustancias psicoactivas.  
Castilla y León 2000-2013**

	2000	2001	2002	2003	2004	2005	2006	2007	2008	2009	2010	2011	2012	2013
<b>Sustancias psicoactivas (drogas ilegales y alcohol)</b>														
Hombre	398	482	549	551	673	1.772	1.711	1.694	1.814	1.885	1.867	1.793	1.831	2.069
Mujer	161	185	235	277	413	829	814	827	912	955	942	893	828	1.002
Total	562	670	786	864	1.102	2.614	2.573	2.522	2.726	2.843	2.815	2.691	2.660	3.103
<b>Drogas ilegales</b>														
Hombre	84	70	96	110	171	540	445	402	453	466	443	373	392	459
Mujer	36	25	53	87	192	479	406	401	431	454	421	389	378	475
Total	120	96	149	201	368	1.027	860	803	884	921	866	764	770	960
<b>Alcohol</b>														
Hombre	314	412	453	441	502	1.232	1.266	1.292	1.361	1.419	1.424	1.420	1.439	1.610
Mujer	125	160	182	190	221	350	408	426	481	501	521	504	450	527
Total	442	574	637	663	734	1.587	1.713	1.719	1.842	1.922	1.949	1.927	1.890	2.143

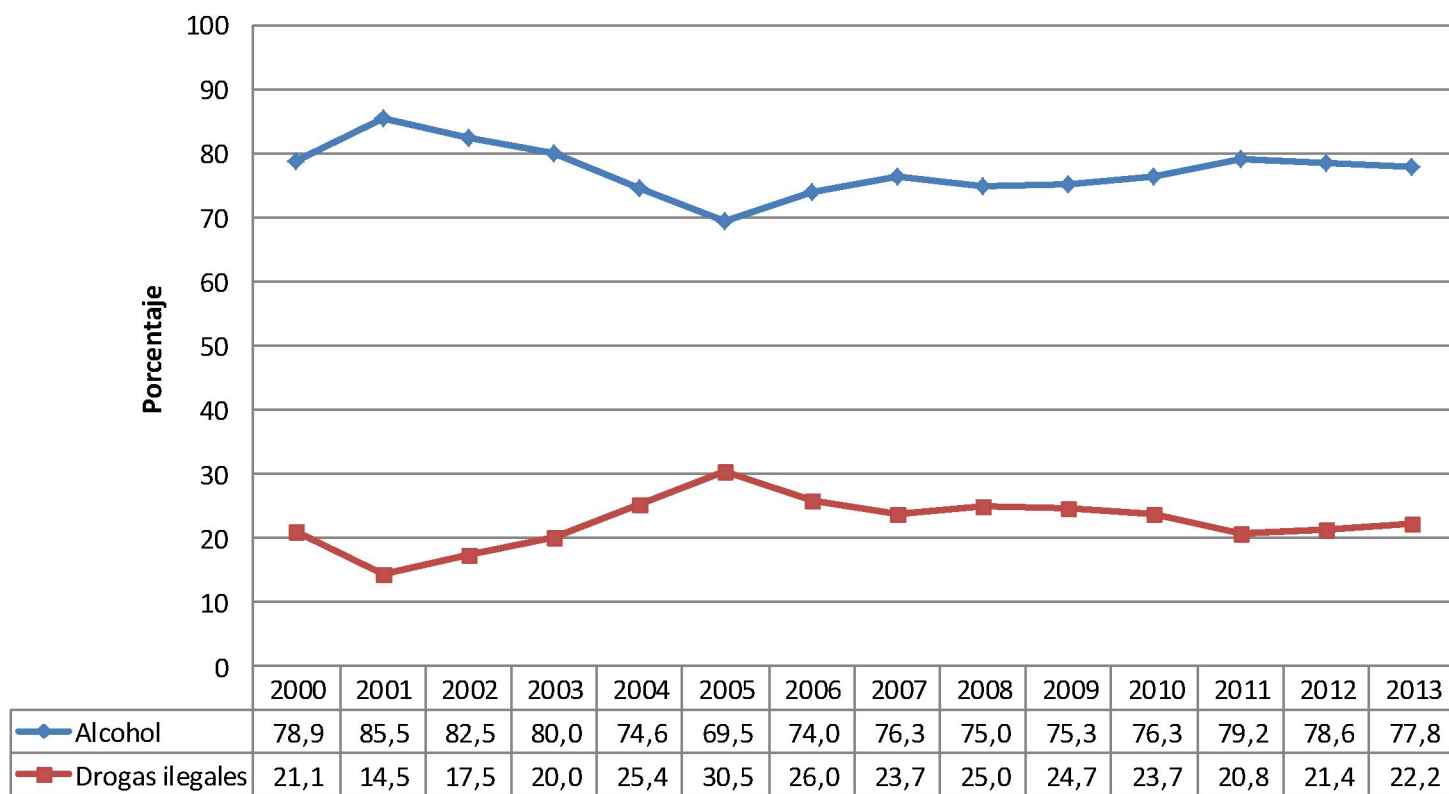
Fuente: Sistema Autonómico de Información sobre Toxicomanías de Castilla y León (SAITCyL)



# Sustancias psicoactivas

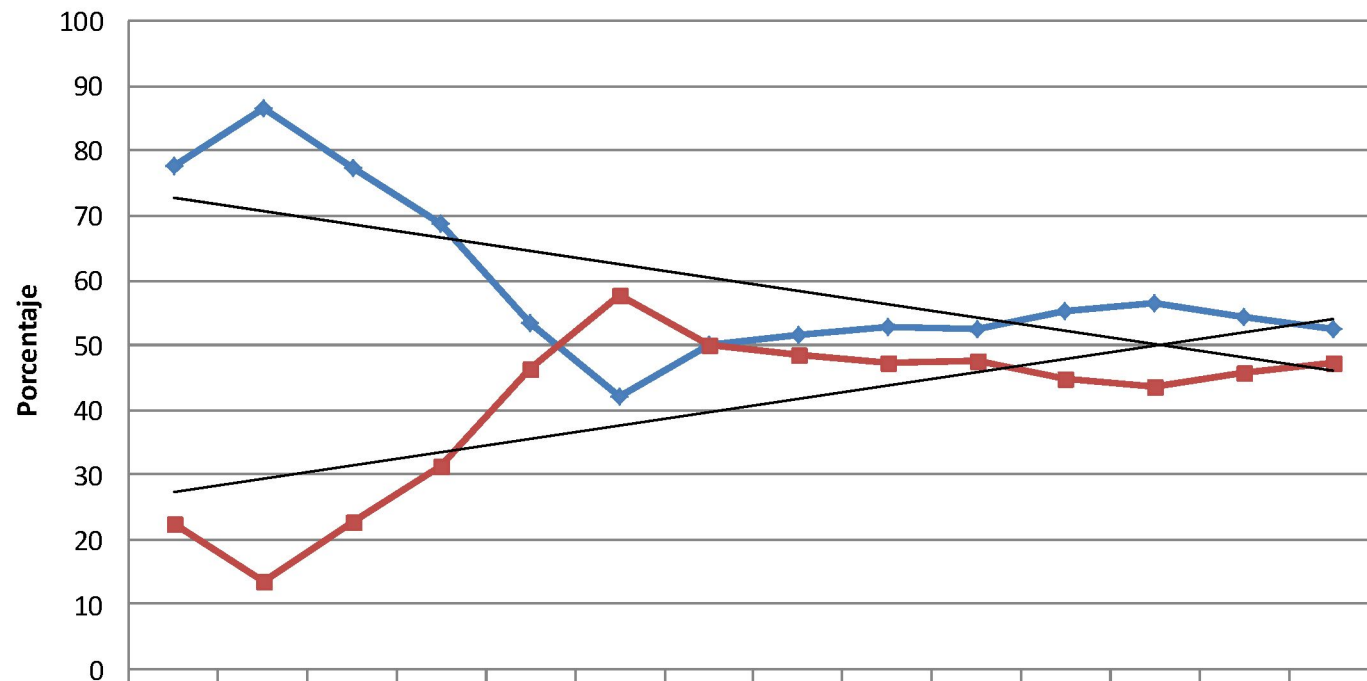
Evolución Indicador Urgencias

**Figura 1. Episodios de urgencia relacionados con el consumo de sustancias psicoactivas en el hombre. Castilla y León, 2000-2013**



Fuente: Sistema Autonómico de Información sobre Toxicomanías de Castilla y León (SAITCyL)

**Figura 2. Episodios de urgencia relacionados con el consumo de sustancias psicoactivas en la mujer. Castilla y León, 2000-2013**



	2000	2001	2002	2003	2004	2005	2006	2007	2008	2009	2010	2011	2012	2013
—◆— Alcohol	77,6	86,5	77,4	68,6	53,5	42,2	50,1	51,5	52,7	52,5	55,3	56,4	54,3	52,6
—■— Drogas ilegales	22,4	13,5	22,6	31,4	46,5	57,8	49,9	48,5	47,3	47,5	44,7	43,6	45,7	47,4

Fuente: Sistema Autonómico de Información sobre Toxicomanías de Castilla y León (SAITCyL)



# Drogas ilegales

Evolución Indicador Urgencias

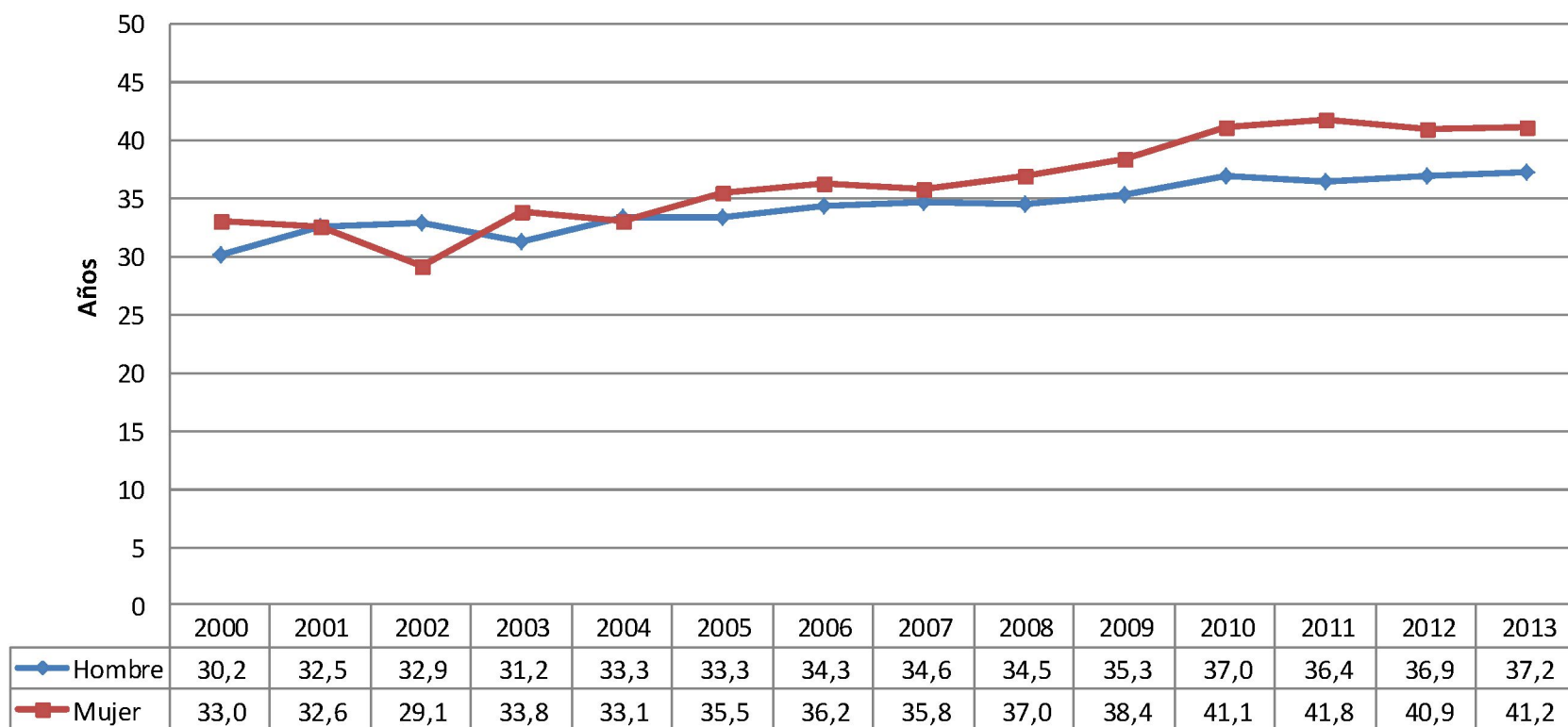


**Figura 3. Episodios de urgencia relacionados con el consumo de drogas ilegales por sexo. Castilla y León, 2000-2013**



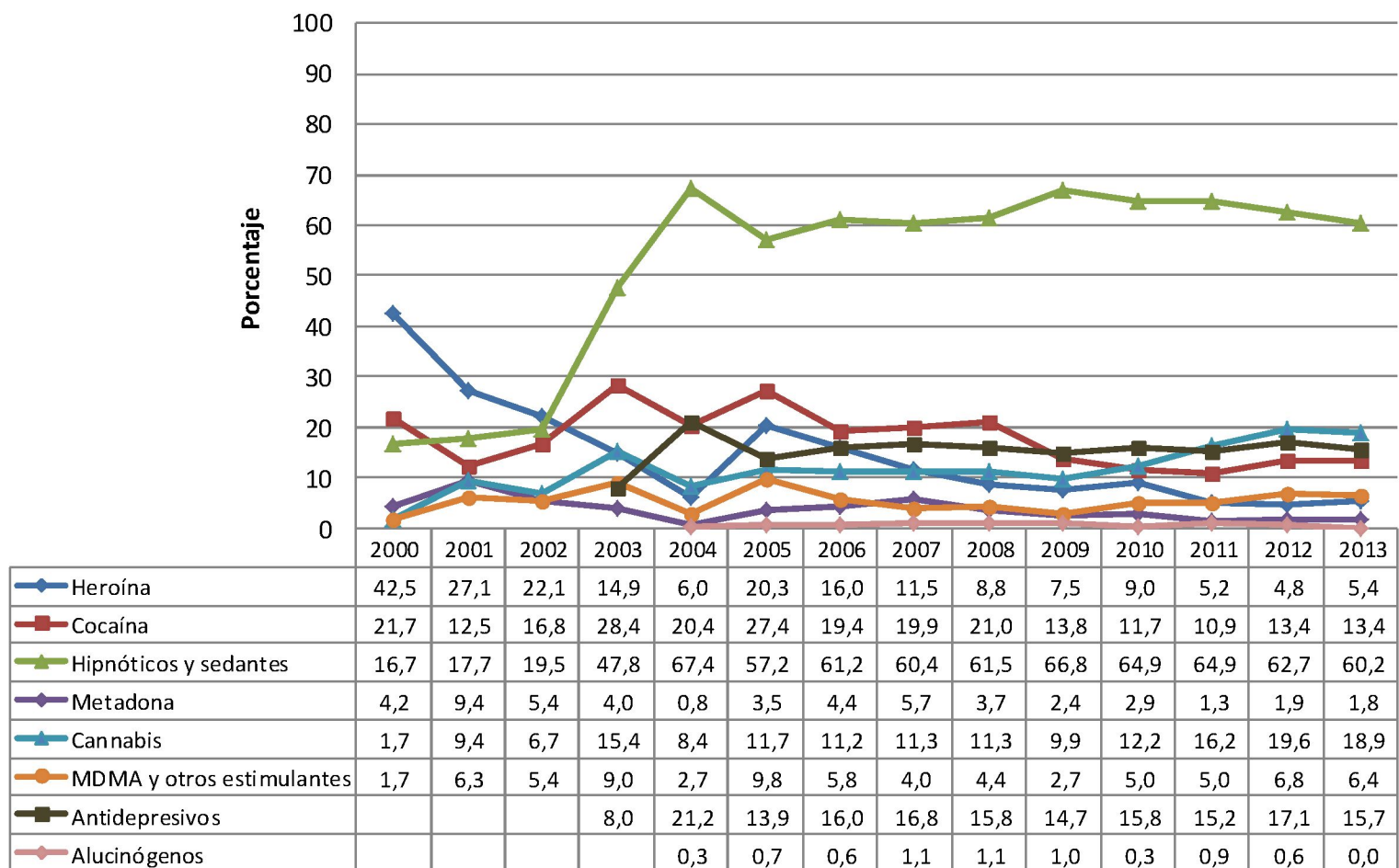
Fuente: Sistema Autonómico de Información sobre Toxicomanías de Castilla y León (SAITCyL)

**Figura 4. Edad media de los que acuden al servicio hospitalario de urgencia por motivos relacionados con el consumo de drogas ilegales. Castilla y León, 2000-2013**



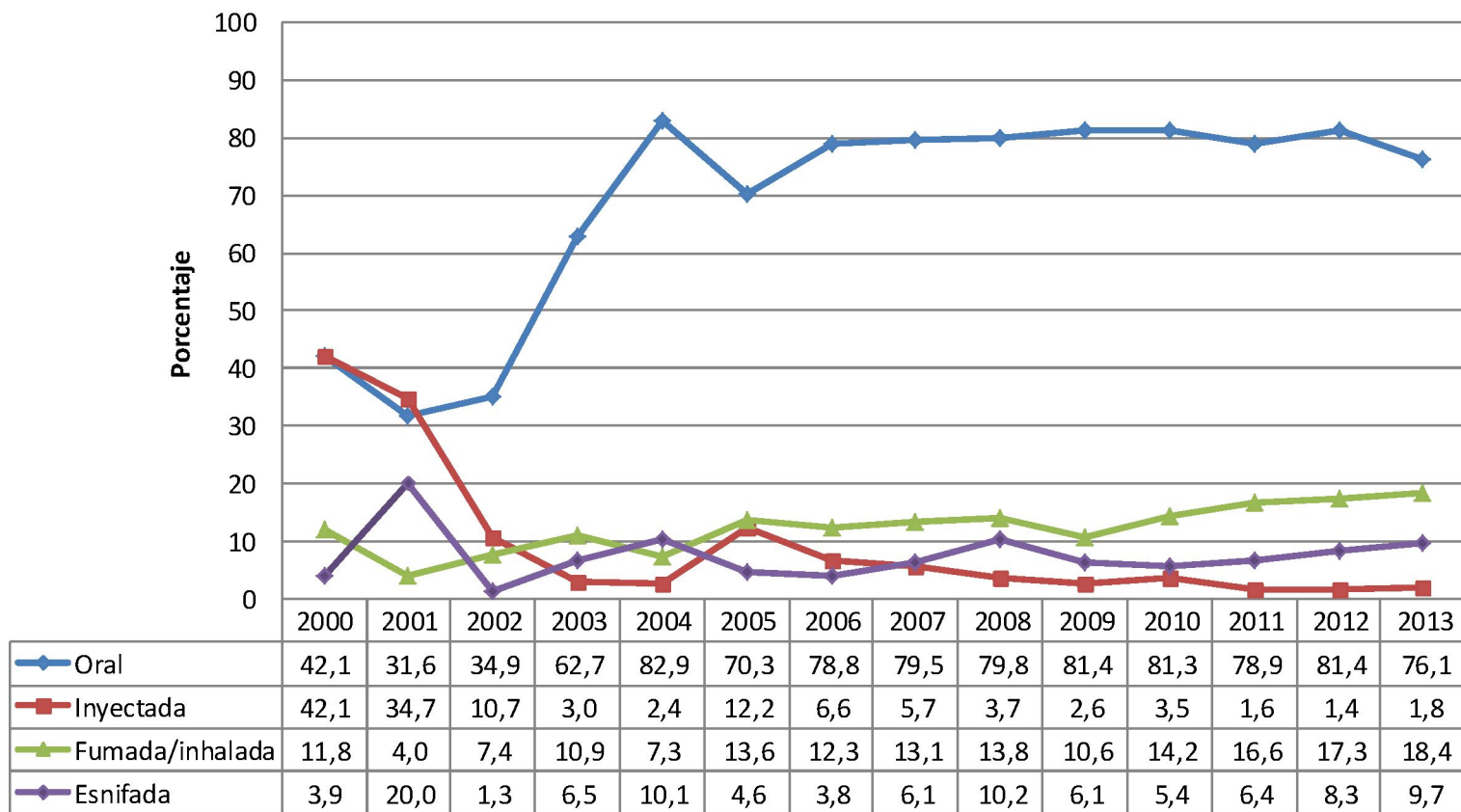
Fuente: Sistema Autonómico de Información sobre Toxicomanías de Castilla y León (SAITCyL)

**Figura 5. Drogas ilegales relacionadas con los episodios de urgencia.  
Castilla y León, 2000-2013**



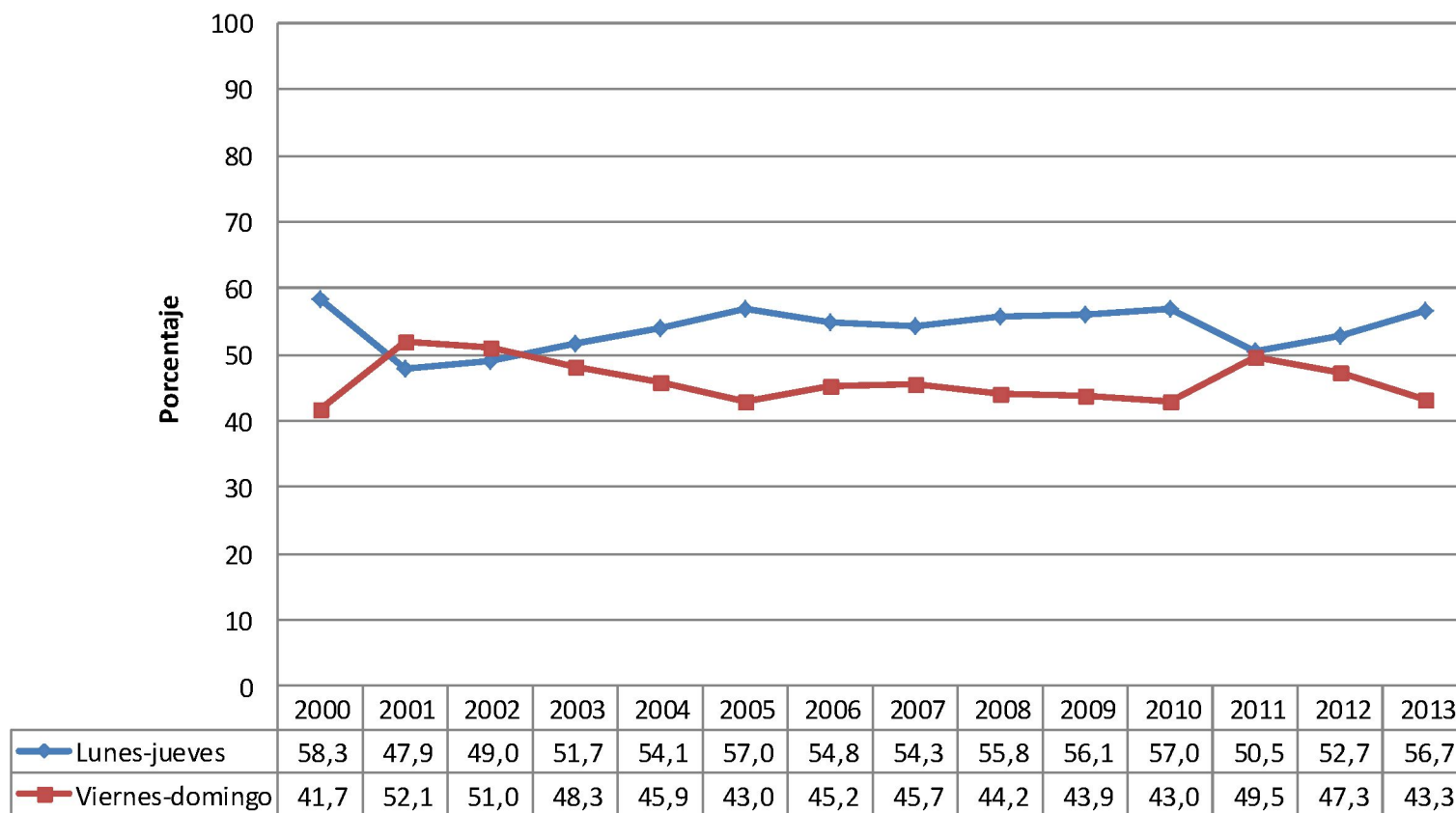
Fuente: Sistema Autonómico de Información sobre Toxicomanías de Castilla y León (SAITCyL)

**Figura 6. Vía de consumo referida en los episodios de urgencia relacionados con el consumo de drogas ilegales. Castilla y León, 2000-2013**



Fuente: Sistema Autonómico de Información sobre Toxicomanías de Castilla y León (SAITCyL)

**Figura 7. Episodios de urgencia relacionados con el consumo de drogas ilegales según el día de la semana. Castilla y León, 2000-2013**



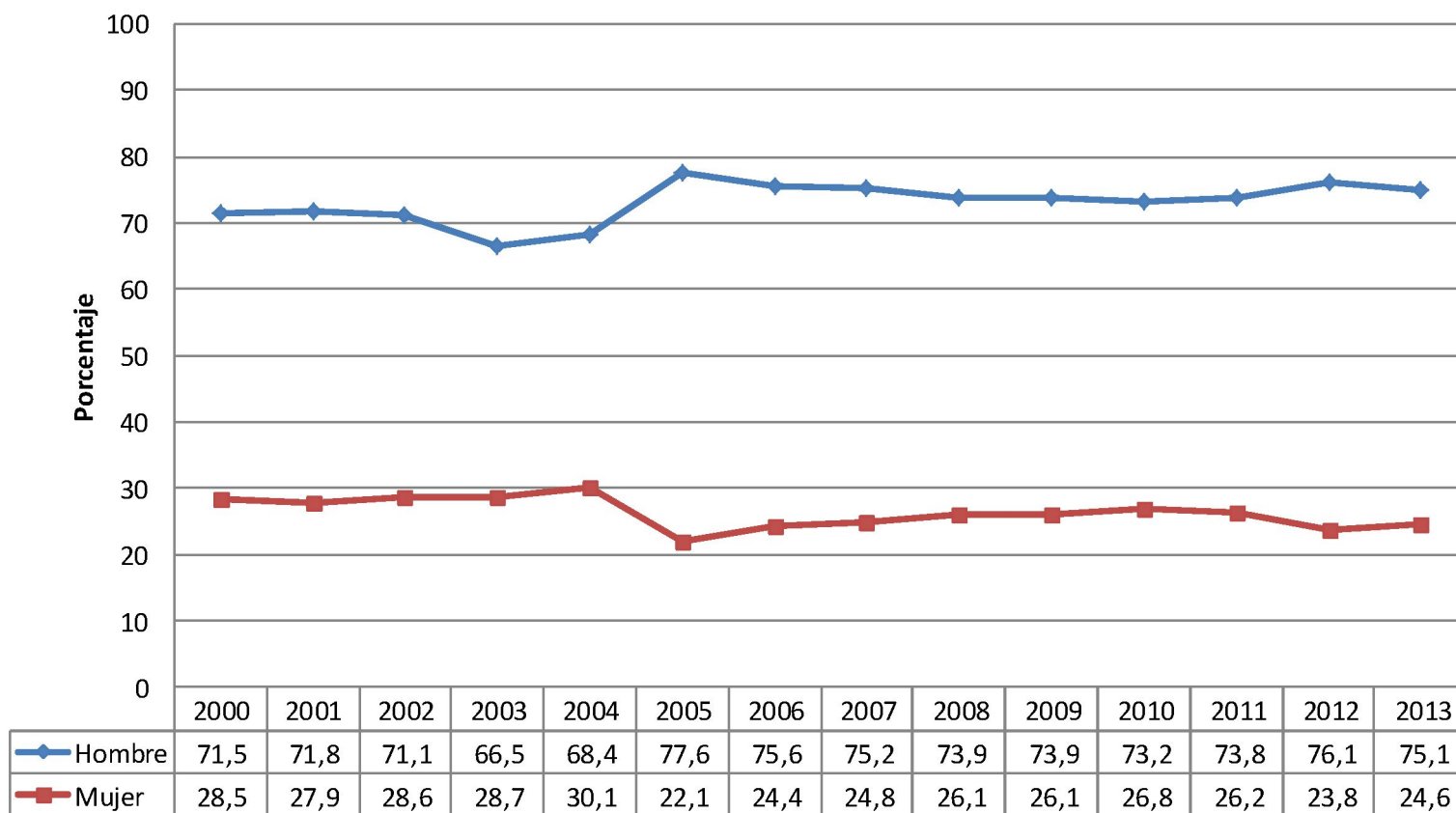
Fuente: Sistema Autonómico de Información sobre Toxicomanías de Castilla y León (SAITCyL)



# Alcohol

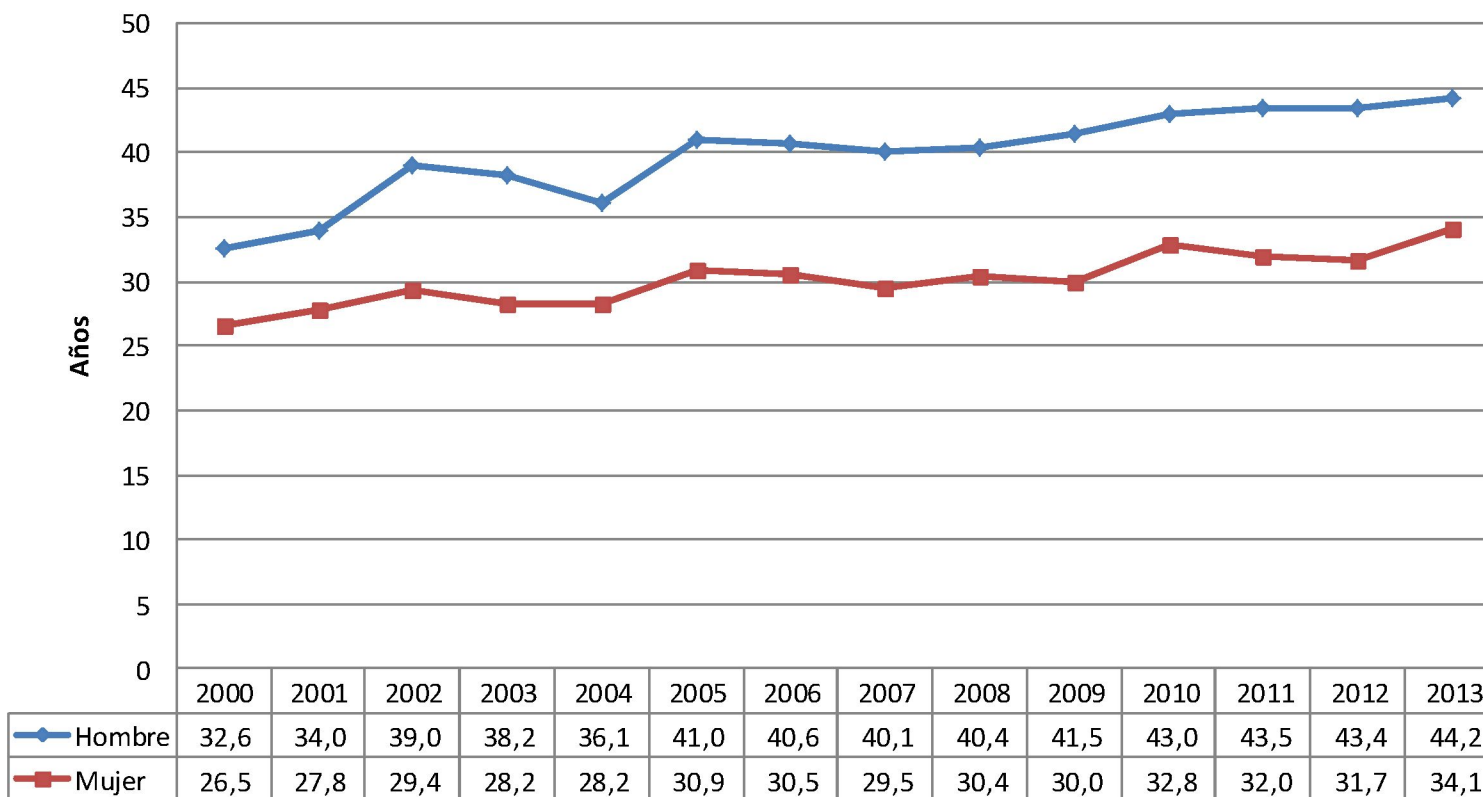
Evolución Indicador Urgencias

**Figura 8. Episodios de urgencia relacionados con el consumo de alcohol por sexo. Castilla y León, 2000-2013**



Fuente: Sistema Autonómico de Información sobre Toxicomanías de Castilla y León (SAITCyL)

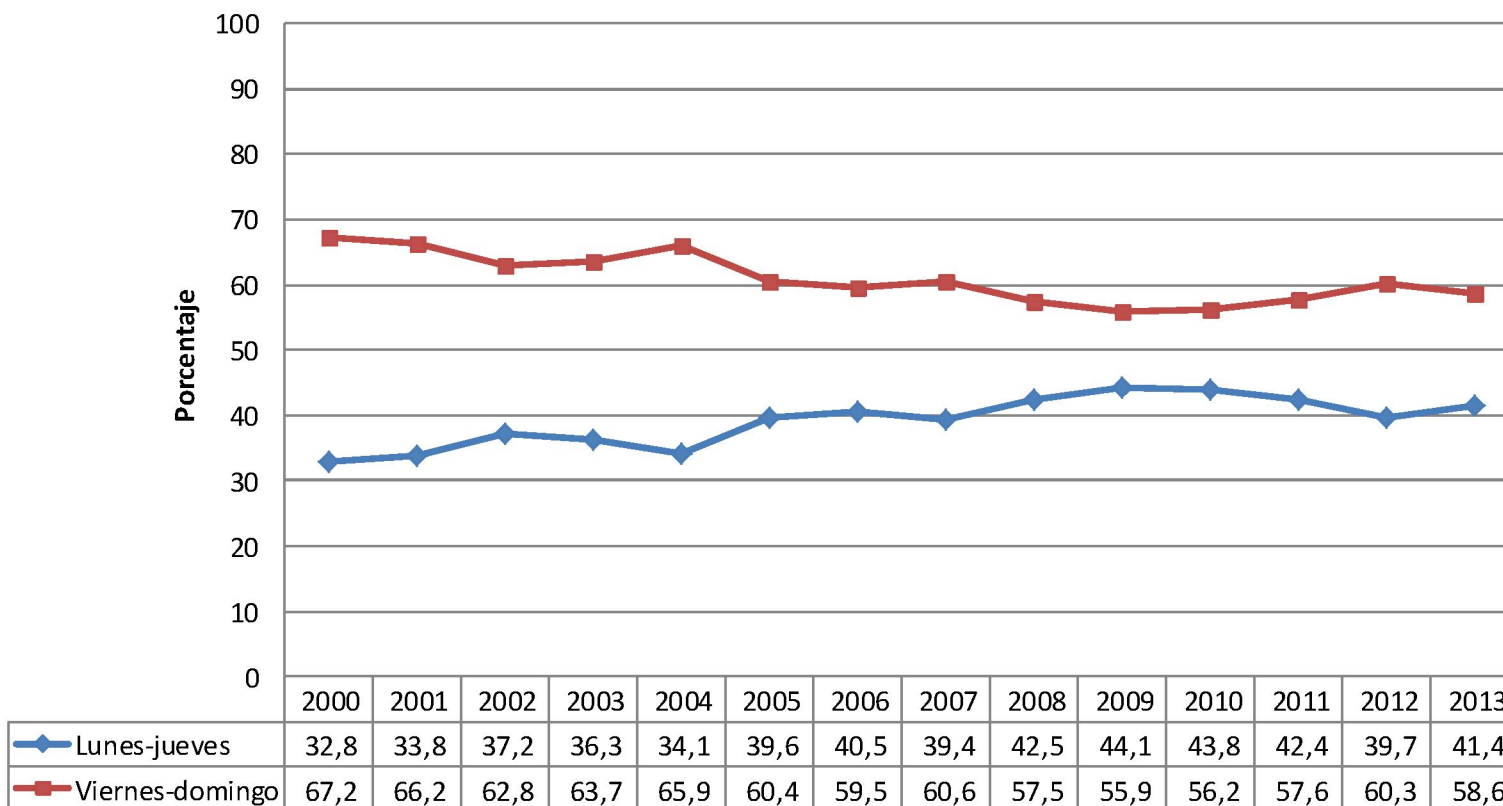
**Figura 9. Edad media de los que acuden al servicio hospitalario de urgencia por motivos relacionados con el consumo de alcohol.  
Castilla y León, 2000-2013**



Fuente: Sistema Autonómico de Información sobre Toxicomanías de Castilla y León (SAITCyL)



**Figura 10. Episodios de urgencia relacionados con el consumo de alcohol según el día de la semana. Castilla y León, 2000-2013**



Fuente: Sistema Autonómico de Información sobre Toxicomanías de Castilla y León (SAITCyL)



# Indicador Urgencias. Conclusiones I

## **Sustancias psicoactivas**

- Los episodios de urgencia relacionados con el consumo de sustancias psicoactivas han aumentado a lo largo de estos años, siendo superior el número de episodios por alcohol que por drogas ilegales tanto en el hombre como en la mujer.

## **Drogas ilegales**

- La proporción de episodios de urgencia relacionados con el consumo de drogas ilegales se equipara en la mujer a la del varón en los diez últimos años.
- La edad media presenta una tendencia ascendente y es superior en la mujer.

# Indicador Urgencias. Conclusiones II

- Los hipnóticos y sedantes son las drogas que aparecen relacionadas con los episodios de urgencia con más frecuencia y se mantienen en el tiempo. La cocaína y la heroína presentan una tendencia descendente y el cannabis ascendente.
- La vía de consumo inyectada desciende a la vez que aumenta la pulmonar o fumada y la esnifada se mantiene.
- Los episodios de urgencia relacionados con el consumo de drogas ilegales son más frecuentes de lunes a jueves.

## **Alcohol**

- Los episodios de urgencia relacionados con el consumo de alcohol son tres veces más frecuentes en el varón que en la mujer.
- La edad media es superior en el varón y asciende tanto en este como en la mujer.
- Son más frecuentes de viernes a domingo que de lunes a jueves, observando una tendencia ascendente entre semana.