



CAMINOS DE ESPAÑA

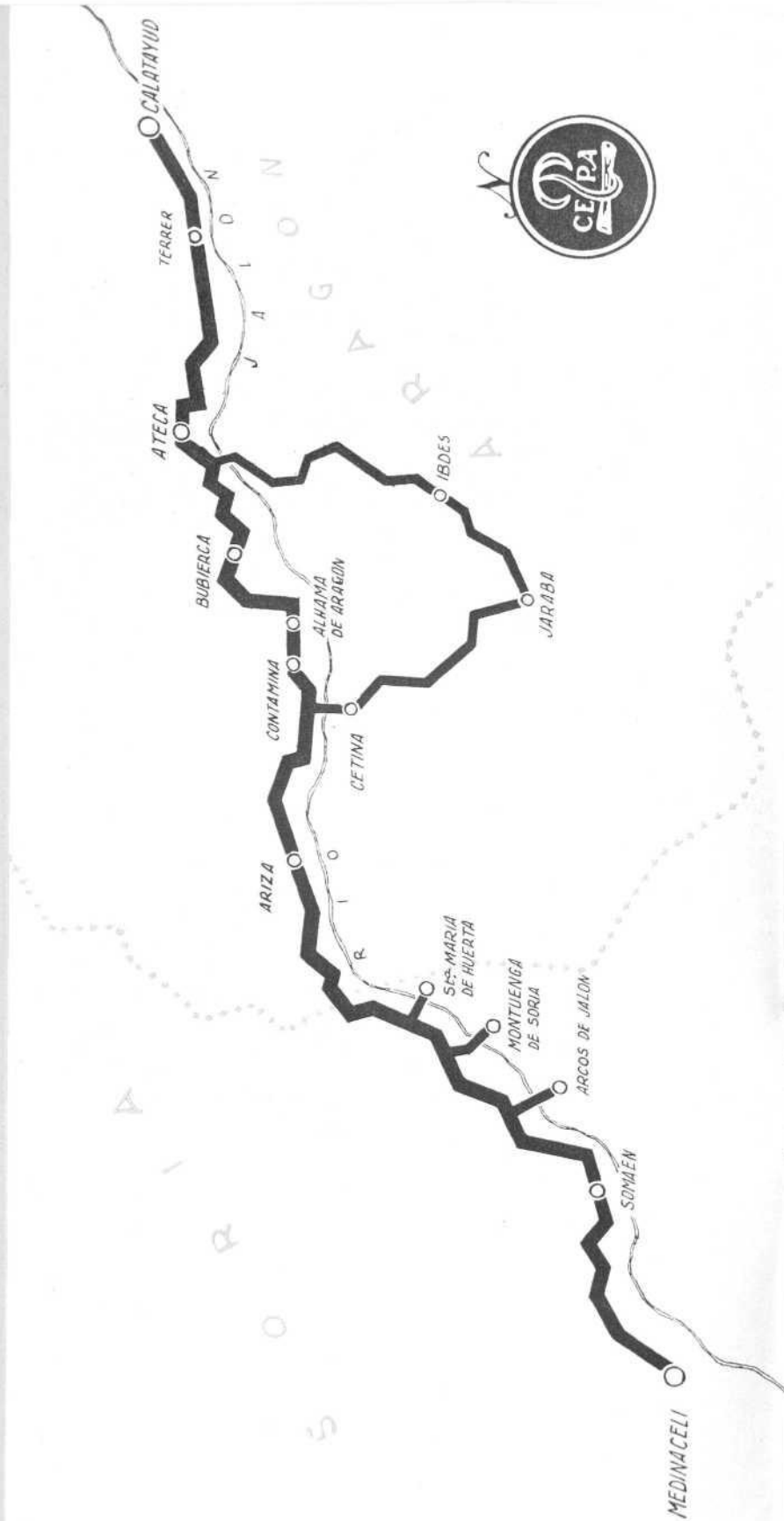
DE MEDINACELI A CALATAYUD

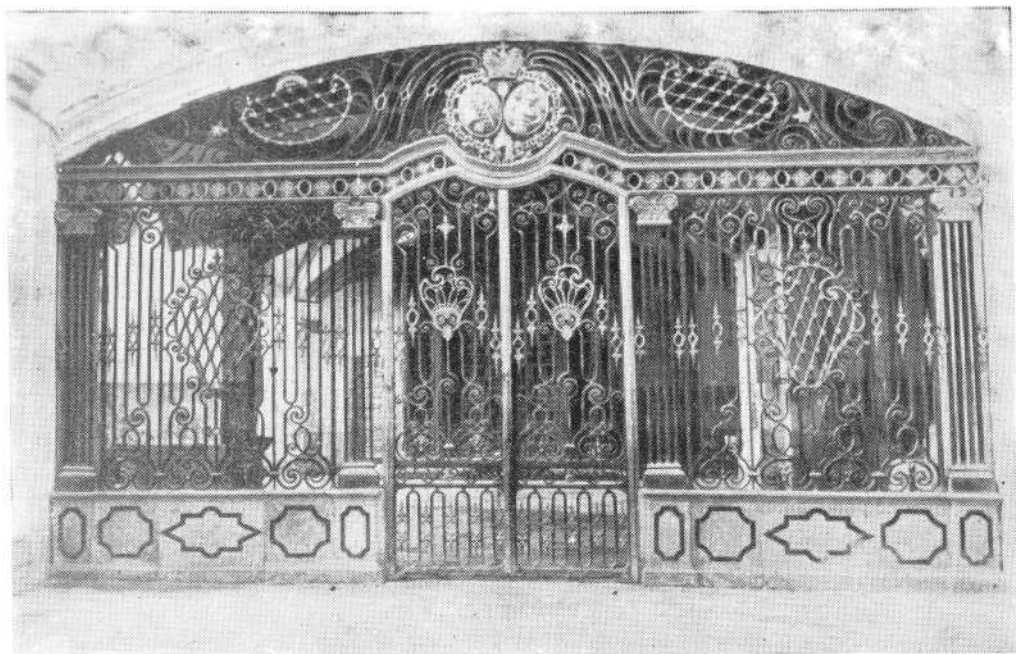
RUTA
LXXVII

EDITADO POR LA

COMPañIA ESPAÑOLA DE PENICILINA

COMO OBSEQUIO A LAS CLASES
MEDICA Y FARMACEUTICA





Monasterio Cisterciense de Santa María de Huerta (Soria).

DE MEDINACELI A CALATAYUD

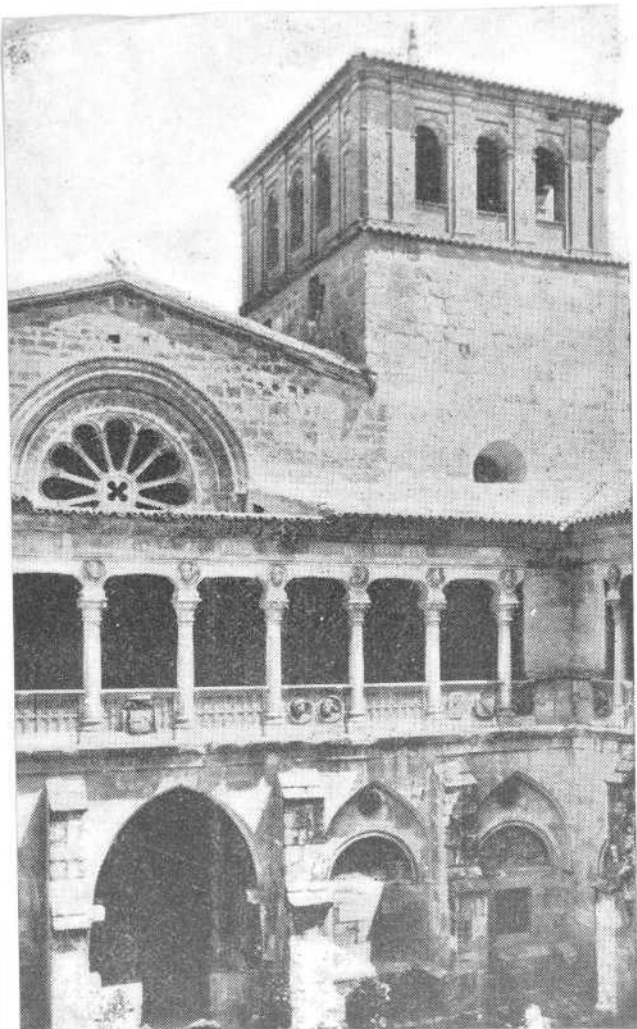
C

OMENZAMOS este itinerario en Medinaceli, población en la que ya iniciamos la ruta XXVI y cuya descripción incluimos en ella.

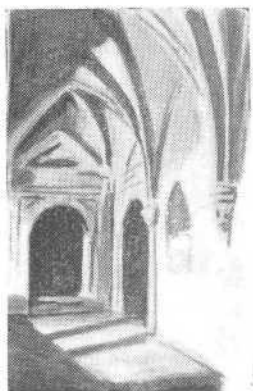
En este viaje tomaremos la carretera N. II en dirección N. O. A la salida de Medinaceli, a la izquierda, se encuentra la carretera N. III, que se dirige a la ciudad de Soria (Ruta XIII) y que seguimos hasta Almazán (desciata en la citada ruta XXVI), que terminaba en San Esteban de Gormaz.

A 12 kilómetros encontramos, a la derecha de la carretera, *Somaen*, típica población que se extiende en forma de anfiteatro y se halla situada en un áspero y quebrado paisaje, en el que se mezcla una curiosa coloración de tierras rojizas y blancuzcas. Cinco kilómetros más lejos encontramos *Arcos de Jalón*, situada a orillas de este río, a 825 metros de altitud, y al pie de un antiguo castillo que conserva una

4.1315067



Monasterio Cisterciense de Santa María de Huerta (Soria). Claustros Bajo y Alto; Rose-tón del Refectorio y Torre del Homenaje (Siglos XIII y XVI).



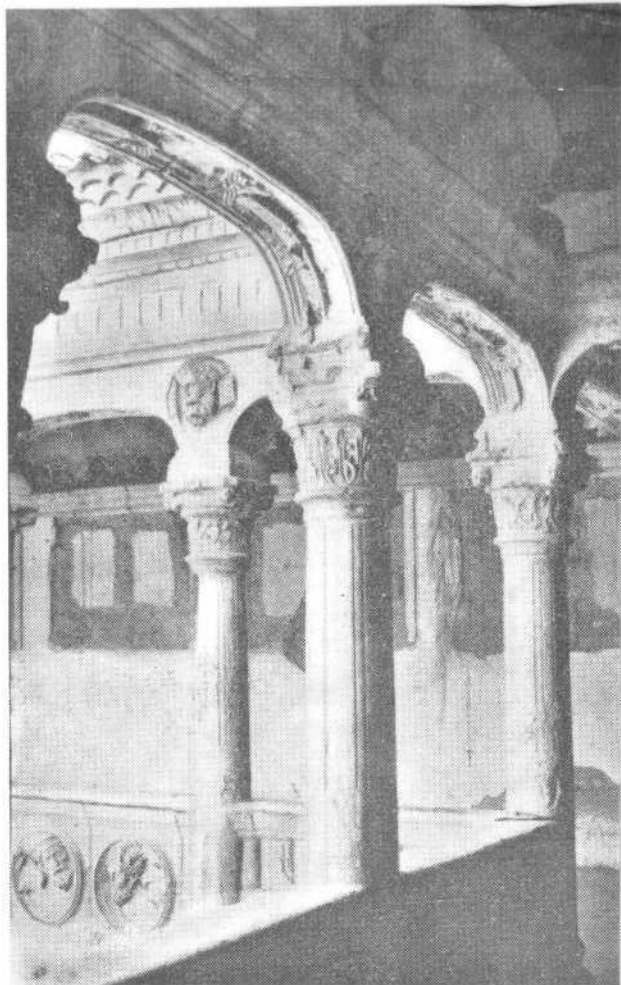
torre cuadrada. Unos kilómetros mas allá, un camino conduce a *Montuenga de Soria* (a 3 kilómetros) donde se puede admirar un castillo en ruinas.

A 10 kilómetros de Arcos de Jalón, se halla *Santa María de Huerta*, situada también a orillas del río Jalón, en los confines de la provincia de Soria. En esta población se encuentra el famoso Monasterio cisterciense de Santa María de Huerta, declarado Monumento de interés nacional, por su gran importancia histórica y artística, ya que en él se conservan relevantes muestras de todos los estilos a partir del románico. En la actualidad, después de haber estado abandonado durante años, ha vuelto a ser habilitado como convento, hallándose muy avanzadas las obras de restauración emprendidas en el mismo.

Alfonso VII decidió introducir en España la Orden del Cister, para lo cual hizo venir de Francia una colonia de monjes de la citada orden que, bajo la dirección de Rodulfo, fundaron en el año 1151 un monasterio en la aldea de Cantabros, cerca de la villa de Almazán. El emperador les hizo donación de la aldea y, en el año 1172, el hijo de Manrique de Lara les entregó las salinas de Cerezuela, incrementándose la riqueza e influencia del cenobio con otras importantes donaciones.

Pareciéndole a Alfonso VIII que la creciente importancia del Monasterio no estaba en consonancia con su emplazamiento, dispuso su traslado al pueblo de Huertas donde la Orden poseía una amena y fértil campiña a orillas del Jalón. Ya en este

Monasterio Cisterciense de Santa María de Huerta (Soria). Claustro plateresco: Detalle (Siglo XVI).



lugar, el monasterio recibió el título de Real, con lo cual aumentaron sus privilegios, al mismo tiempo que se acumulaban nuevas donaciones y se extendía su influencia espiritual y cultural.

El arzobispo don Rodrigo hizo donación al convento de los lugares de Blecós y Boñices, entre otros heredamientos, disponiendo en su testamento ser enterrado en este monasterio; todavía se conserva su tumba en la capilla mayor, en el lado del evangelio, con las de los duques de Medinaceli, mientras que en el lado de la Epístola se encuentra el sepulcro de don Martín de Finojosa, considerado como el primer abad de Huerta.

Su excelente situación geográfica, en la frontera de Aragón y Castilla, le valió al monasterio ser elegido frecuentemente como lugar de reuniones, conferencias y tratados de paz, en los numerosos conflictos planteados entre ambos reinos. Y esta consideración de lugar neutral, le valió la concesión de numerosos privilegios que le otorgaron ambos reinos, alcanzando de reyes y nobles un gran respeto, como puede deducirse por una inscripción que figuraba hasta no hace mucho en el claustro de los caballeros, y que decía: "la muy antigua y noble costumbre de que los caballeros hidalgos y ricos homes de toda esta comarca de Castilla y Aragón usaban y tenían cuando iban a la frontera de los moros o cualquier otra guerra, era que venían a velar y confesarse, y a ordenar su testamento, y a encomendarse a las oraciones de

TETRALEN

CUCHARADAS



ESPECIALMENTE INDICADO EN PEDIATRIA

Ventajas: Buen sabor. Perfecta dosificación. Mayor y más uniforme actividad. Menor riesgo de efectos secundarios.

DOSIS: 12,5 á 20 mg. por kg. de peso. Cada frasco de 40 c.c. contiene 1 g. de producto activo y lleva una cucharita para dosificar 125 mg. ó 75 mg.

INYECTABLE TETRALEN

Para enfermos graves o cuando no es posible la administración oral.

Proporciona una solución de tetraciclina de un pH fisiológico y de perfecta tolerancia.

Una o dos ampollas diarias de 100 ó 250 mg. según la gravedad.





Abside de Santa María de Huerta.

todos los monjes de esta santa casa con gran devoción, y enviaban pitanza para el convento y cirios para el altar de la capilla que tenían devoción; y el abad y los monjes hacían procesión y celebraban en aquel altar misa de la Santísima Trinidad y rogaban a Dios les dejase vivir y acabar en su santo servicio; y tomada la bendición del abad partían para la guerra...”.

Este Monasterio, al contrario que otros, continuó floreciendo una vez realizada la unidad española, y durante los siglos XVI y XVII llegó a ser uno de los primeros del país.

Se halla situado junto a la población y desde el exterior tiene aspecto de fortaleza, ya que el convento y el extenso terreno que tiene detrás, se hallan rodeados por una muralla de no gran altura pero jalonada de tambores de trecho en trecho. El monasterio se compone de varios edificios, de diferentes épocas y estilos.

La entrada al recinto murado se realiza por un arco renacentista, reformado en 1786, que se adorna con columnas, medallones con escudos y pináculos.

La fachada exterior del convento, que forma ángulo recto con la iglesia, tiene una sencilla portada de estilo renacentista, que se adorna con dos columnas dóricas

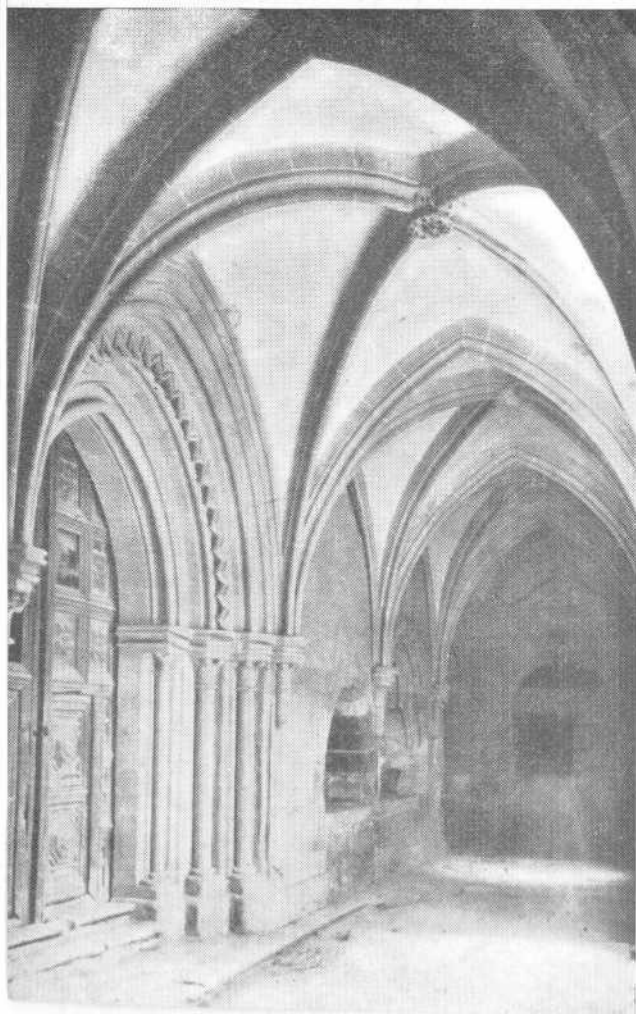
sobre pedestales, un arquitrabe, un friso, una cornisa y un balcón coronado por un sencillo frontón.

La fachada de la iglesia tampoco corresponde a la grandeza del interior. Situada en el muro oeste, frente al altar mayor, tiene una portada con cinco arcos concéntricos apoyados en otras tantas columnas, adornando las arquivoltas, molduras y relieves. En el imafrente debió abrirse un florón, hoy cegado, como indican todavía varios círculos concéntricos exornados de perlas. Esta fachada termina con una pequeña espadaña de dos vanos superpuestos en los cuales hay colocadas campanas.

La iglesia es del siglo XIII y en su conjunto pertenece al estilo ojival de la primera época, ya que sus actuales arcos formeros son consecuencia de una desafortunada reforma que restó unidad a la obra.

En el interior del templo se conservan algunos retablos de escaso mérito. El de la capilla mayor es una obra de mediados del siglo pasado, y los de las seis capillas laterales, colocados debajo de los arcos que sostienen las naves, son de estilo churrigueresco. Las obras más interesantes que se conservan en esta iglesia son: la espléndida verja de hierro forjado del coro, del siglo XVIII, y la sillería de nogal del coro

Monasterio Cisterciense de Santa María de Huerta (Soria).
Portada del Refectorio (Siglo XIII).



alto, del siglo XVI, que tiene columnas estriadas separando las sillas, y los respaldos y doseletes decorados con multitud de estatuas, primorosamente ejecutadas, que representan variados asuntos bíblicos y alegóricos. En el crucero del lado sur hay una capilla octogonal llamada del Destierro, con reliquias.

El interior del convento resulta mucho más interesante, destacando en él el claustro de los Caballeros, situado en el piso bajo, alrededor del patio regular. También corresponde a principios del gótico y sus bóvedas apuntadas se apoyan sobre elegantes columnas con capiteles foliados adosadas a los muros; en todos los puntos de intersección de los nervios hay un pequeño rosetón que cubre el intradós de cada clave, y los arcos que dan al patio tienen, bajo uno de medio punto, peraltado, una abertura para dar paso a la luz, a los que corresponden otros iguales en el muro opuesto, donde están colocados los sepulcros de muchos caballeros.

Sobre este claustro se construyó otro, en tiempos de Carlos I, que tiene un precioso artesonado de la época como techumbre.

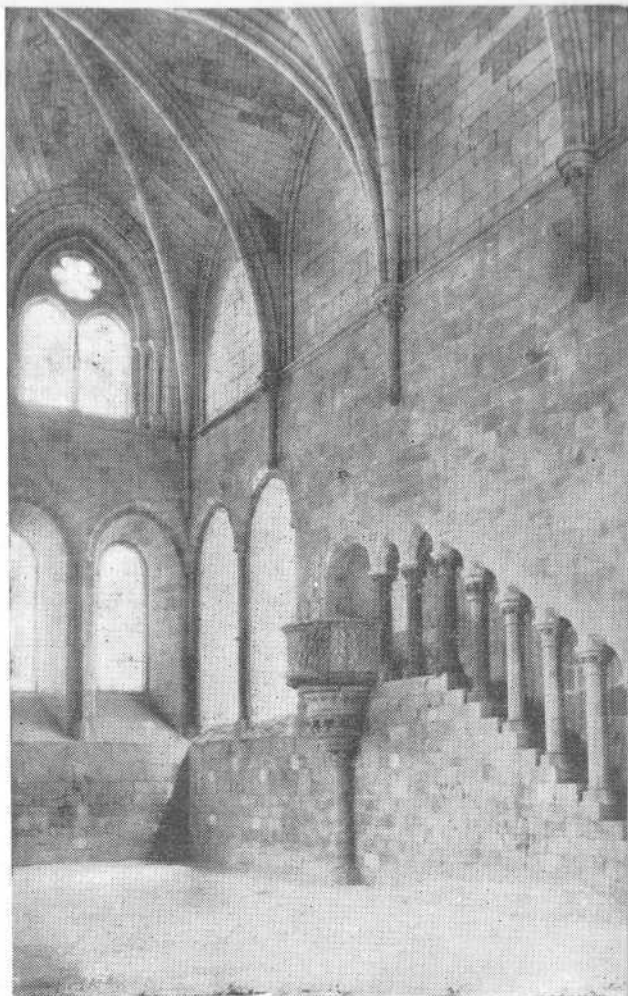
En el lado exterior estos claustros, abiertos al patio, resultan muy sugestivos, aunque arquitectónicamente la unión de ambos no sea muy afortunada. El bajo tiene una serie de pilastras que corresponden a las columnas interiores del claustro de los caballeros y, a los lados de éstas, unas pequeñas columnas de cuyos capiteles arrancan los arcos ojivales; los espacios que quedan por encima y debajo de estos arcos se hallan cegados, resaltando solamente las arquivoltas.

El claustro bajo está separado del alto por una cornisa en la que descansan sus columnas y un antepecho decorado con efigies y escudos de piedra; estas columnas terminan en graciosos capiteles sobre los que se apoyan los arcos rebajados y en los espacios entre éstos figuran bustos de relieve.

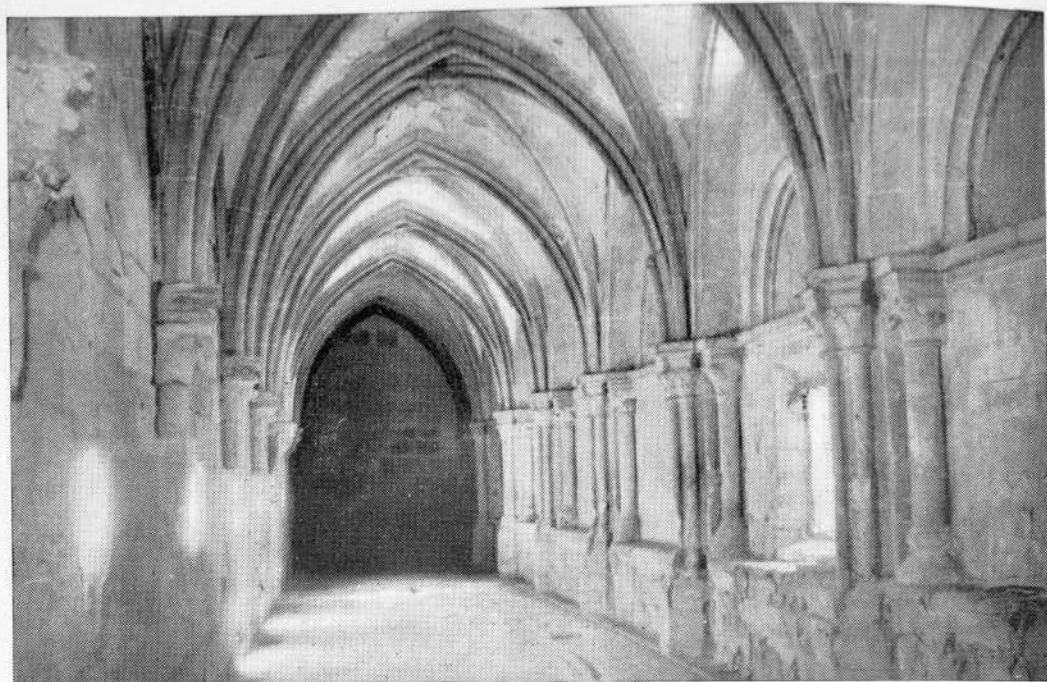
En el claustro de los Caballeros se encuentra la puerta, de estilo ojival, con tres arquivoltas que se apoyan en otros tantos pares de columnas con capiteles, por la que se accede al bellissimo refectorio gótico, una de las obras más perfectas que se conservan en España de este estilo, y que hoy puede admirarse gracias a una reciente y acertada reconstrucción.

Fue construido a principios del siglo XIII por los hermanos del abad don Martín de Finojosa, empleándose en la obra piedra de sillaría; el salón tiene 120 pies de longitud y 36 pies de anchura, con una altísima bóveda de atrevida concepción y elegantes nervios que arrancan de los muros, a unas dos terceras partes del suelo.

El refectorio está iluminado por largos ventanales góticos semicirculares, abiertos en los muros longitudinales y en uno de los laterales, separados unos de otros por delgadas columnas con bases y preciosos capiteles, cubriendo en casi toda su extensión los muros, a excepción del de la derecha, donde se encuentra una bellissima escalera abierta en el muro, en la línea del cual tiene una columnata de finísima labra, que conduce al púlpito, también de piedra. El salón se halla en la actualidad desmantelado, pero así puede admirarse con mayor pureza su perfección arquitectónica, aunque



Monasterio Cisterciense de Santa María de Huerta (Soria).
Refectorio, escalera y tribuna del lector (Siglo XIII).



Real Monasterio Cisterciense de Santa María de Huerta (Soria).

desgraciadamente, las vidrieras flamencas de sus ventanales hayan desaparecido, según la tradición a instancias de Felipe II que avergonzó a los monjes por la suntuosidad de este salón.

Otra notable pieza del monasterio es la llamada caballeriza del emperador Alfonso, que, por una inscripción que figura sobre la puerta de entrada, debió construirse en el año 1142, es decir 17 años antes de la fundación del convento. El salón, de 84 pies de largo por 33 pies de ancho, está dividido en dos naves separadas por 5 columnas sobre cuyos extraños capiteles historiados descansan las bóvedas.

Otro notable claustro es el llamado de la hospedería, de fines del siglo XVI, y que también ha sido construido recientemente. Corresponde al severo estilo herreriano y consta de dos pisos con arcos clásicos separados por gruesas pilastras.

En el convento se conservan algunas primitivas dependencias, destacando entre ellas la antigua cocina gótica, con un fuego central, cuatro aberturas y una amplia

Vía oral: De 3 a 6 tabletas de 25 mg. diarias

Dosis de mantenimiento: De 3 a 4 tabletas de 10 mg. diarias

TRYPTIZOL



Vía parenteral: 20 a 30 mg. cuatro veces al día en inyección intramuscular.

Combate la depresión y
la ansiedad concomitante



TRYPTIZOL

Es un producto original de
Merck Sharp & Dohme International

chimenea, y la biblioteca, del siglo XIII, en la que se guardaba una valiosa colección de libros miniados e incunables, hoy desaparecida. También es interesante la escalera de honor, de principios del siglo XVII.

Cerca del monasterio, que se ha visto inundado varias veces por las aguas del Jalón, se encuentra el palacio del Marqués de Cerralbo.

Poco después de abandonar Santa María de Huerta penetramos en Aragón. A 9 kilómetros de Santa María de Huerta encontramos la carretera C. 116 que por Almazán se dirige a El Burgo de Osma (Ruta XXVI) y Soria (Ruta XIII). Continuando por la N. II, o 6 kilómetros más lejos llegamos a *Ariza*, antigua población que cuenta hoy con unos 3.000 habitantes, situada al pie de las ruinas de un antiguo castillo y en la que se conservan vestigios de sus viejas murallas.

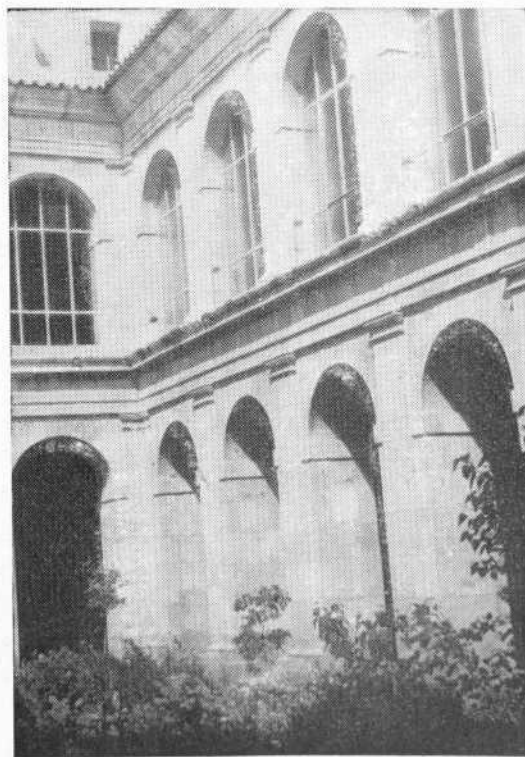
En la construcción de su caserío se diría que hubo una intención mimética, ya que su coloración rojiza se confunde con la del terreno que rodea a la población. El vino de su término, de fuerte graduación y casi negro, es muy apreciado.

La iglesia parroquial es un edificio de nobles proporciones, construido con piedras de sillería, en el que se advierten ciertas influencias de estilo gótico. Tiene una torre en el lado de la Epístola y dos portadas; la más interesante está situada en el muro de los pies del templo y corresponde a un sobrio estilo herreriano.

La planta es de tipo de salón, con tres naves de igual altura y un sólo ábside poligonal en la cabecera de la nave mayor, cubriéndose con una bóveda de crucería estrellada de dibujos muy variados.

El templo original, construido en 1555, según se indica en la fachada, no tenía capillas, y las que hoy existen fueron construidas posteriormente y de un modo muy irregular.

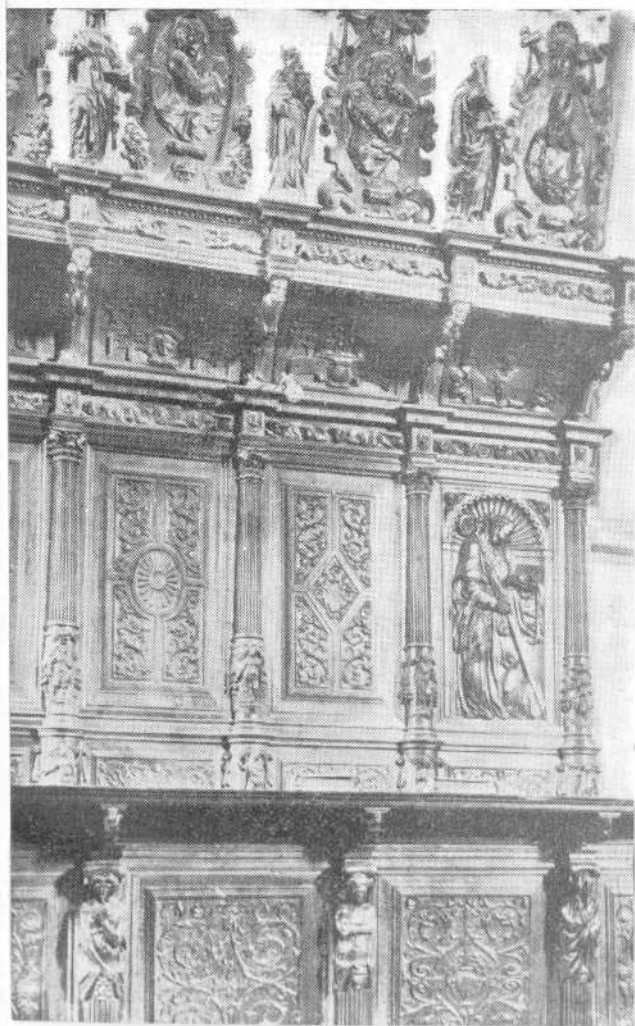
Monasterio Cisterciense de Santa María de Huerta.



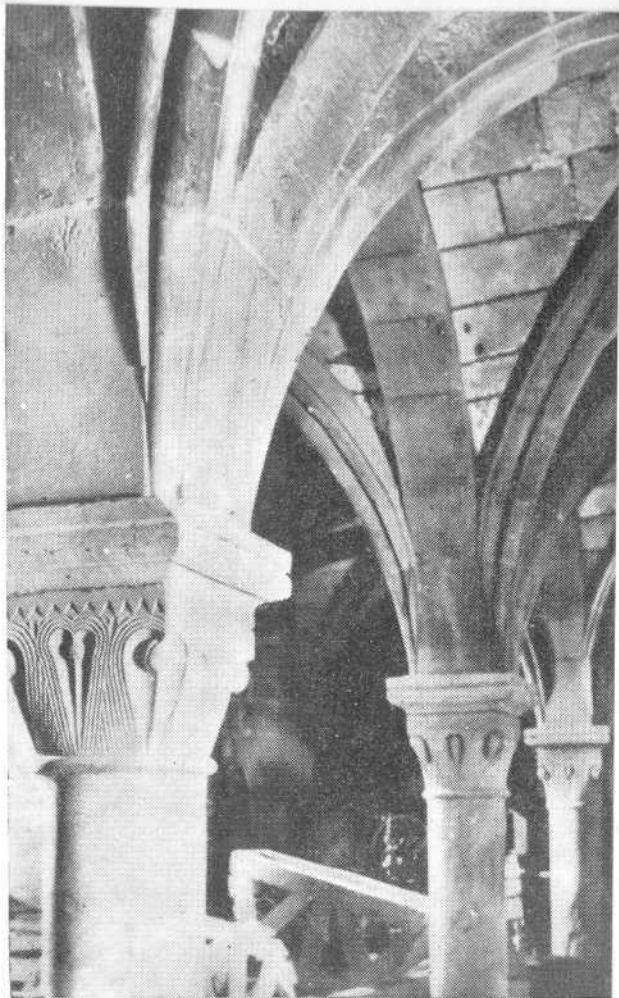
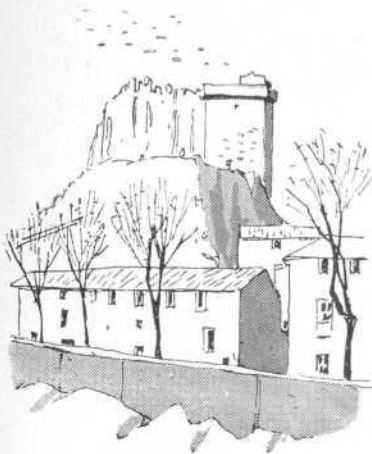
En la iglesia se conserva un crucifijo de madera tallada, del siglo XVI, de buena factura.

Próximo a su término municipal, en la altura de El Villar, se hallan las ruinas de una antigua ciudad ibérica descubierta por el marqués de Cerralbo el año 1907, que dirigió las excavaciones, donde se efectuaron numerosos hallazgos arqueológicos. Este castro Ibérico parece corresponder a la antigua Arcóbriga, luego ciudad celtibérica y romana, donde se han puesto al descubierto restos de fortificaciones de aparejo ciclópeo levantado con toscas piedras.

Siete kilómetros después de Ariza encontramos a la derecha una desviación que conduce a la población de *Cetina*, situada en la orilla derecha del río Jalón, cuyo curso sigue la carretera hasta Calatayud. En Cetina hay un castillo en el que se con-



Monasterio Cisterciense de Santa María de Huerta (Soria). Coro: Detalle (Siglo XVI).



Monasterio Cisterciense de Santa María de Huerta (Soria).
Sala Capitular (Siglo XII).

serva una torre de origen gótico y una preciosa capilla mudéjar, decorada con estucos, y un retablo pintado, de principios del siglo XIV.

A 17 kilómetros de Cetina, por una carretera comarcal se encuentra *Jaraba*, balneario de aguas termales ferruginosas.

Continuando por la N. II, 6 kilómetros mas lejos encontramos *Alhama de Aragón*, después de haber pasado por *Contamina*. Alhama de Aragón, población que cuenta en la actualidad unos 2.000 habitantes, está situada a 642 m. de altitud y al pie de unos montes; es un famoso balneario, de aguas termales bicarbonatadas cálcicas (de 24 a 34 grados de temperatura) ya conocido en tiempos de los romanos, que le dieron el nombre de Aque Bilbilitanae. Cuenta con cuatro establecimientos para la toma de aguas, abiertos todo el año, y en la población hay buenos hoteles (del Parque, Termás Pallarés, etc.), agradables paseos y un sombreado parque.



ATECA.—Torre de la Iglesia de Santa María.

Desde Alhama de Aragón parte una carretera que conduce al Monasterio de Piedra (Ruta LXVII), a 17 kilómetros. Después de Alhama la carretera continúa por el valle del Jalón, que se va ensanchando y forma una fértil huerta en la que abundan los árboles frutales, gozando de un justo renombre la excelente calidad de sus productos.

Pasamos por *Bubierca*, a 6 kilómetros de Alhama de Aragón, población que disfruta de una pintoresca situación, sobre una abrupta colina que atraviesa un túnel, y dominada por su iglesia parroquial.

A 8 kilómetros de Bubierca se encuentra *Ateca*, rica población agrícola de unos 4.000 habitantes, situada en el centro de una región vitícola, productora de caldos muy apreciados.

La población, de antiguo origen, figura en la relación de las ciudades de la Celtiberia y posteriormente fué municipio romano a cuya época corresponden algunos

LA INVESTIGACION DEMUESTRA LA CLINICA COMPRUEBA

Ambos postulados han sido sancionados con la mezcla de tetraciclina y ácido tartárico. Trabajos de investigación y clínicos han demostrado los mayores niveles hemáticos y la mejor tolerancia digestiva de esta asociación.

TETRALEN GRAGEAS

mezcla a.a. de tetraciclina y ácido tartárico

FORMAS DE PRESENTACION

frasco con 8 grageas de 250 mg.
frasco con 12 grageas de 250 mg.
frasco con 10 grageas de 100 mg.

DOSIS

En general una gragea cada 6 hs.

Bibliografía:

Martínez Mata, J., Rodríguez, A., y Gallego, A.—
Anal. I. F. E. (1958).
Malek y Kolc. Placer, Slabochova, Roubal, Hrondl,
Rokos, Burger y Prochazka, Malek y cols. Symposi-
um Intern. Praga Mayo 1959.





Ateca.

hallazgos efectuados en su término, abrazando durante el dominio árabe una cierta importancia, según atestiguan los restos que ha conservado.

Así, quedan vestigios de sus murallas de origen árabe, aunque muy restauradas y modificadas. La parte mas antigua de éstas corresponden al llamado hoy Arco de San Miguel, torreón de planta cuadrada, habilitado posteriormente como vivienda.

La fundación de la iglesia de Santa María se remonta a los primeros tiempos de la Reconquista, utilizándose para acondicionar el templo una antigua mezquita; se conserva de esta época el cuerpo inferior de la actual torre mudéjar. Esta airosa torre de ladrillos, de esbeltas proporciones y preciosa decoración, es uno de los mejores ejemplares de su género y hasta la ampliación de la iglesia, efectuada en el siglo XVII, estuvo aislada del cuerpo del templo, probablemente debido a su origen musulmán.

La iglesia es también de estilo mudéjar y el primitivo templo constaba de una sola nave, de amplias proporciones, y un ábside poligonal, con bóveda de crucería. Al ampliarse se le añadió un tramo y se abrieron capillas en los contrafuertes, que a su vez sufrieron algunas transformaciones; de estas capillas, la principal es la de la Virgen de la Peana, patrona de Ateca, decorada en el estilo barroco. Entre los re-

tabios del templo destaca por su suntuosidad y ejecución el del altar mayor, también barroco. En la sacristía se conserva un magnífico frontal del siglo XVI, de tela bordada. También merece destacarse en esta población su casa consistorial, típico edificio aragonés del siglo XVI, que consta de tres cuerpos, el primero con arcadas y el último con una galería, muy frecuente en la arquitectura de la región.

A 17 kilómetros de Ateca, por una carretera que conduce también a Jaraba, se encuentra la población de *Ibdes* en la que se puede admirar su iglesia parroquial, de estilo gótico, que consta de tres naves, ligeramente mas elevada la central, y un ábside poligonal. El templo tiene bóveda de crucería estrellada y las naves se hallan separadas por pilares con capiteles jónicos. En él destaca su magnífico retablo mayor, de madera tallada policromada, obra de Pedro Moreto, que conserva sus puertas pintadas. Otros notables retablos son: el de Santo Domingo y el de la Virgen del Rosario, obra del XVI, con pinturas sobre tabla.

Continuando nuestro itinerario por la carretera N. II encontramos *Terrer*, a 7 kilómetros de Ateca, que tiene una bella iglesia mudéjar y 7 kilómetros más lejos, Calatayud, final de este recorrido.

Ateca.



PRODUCTOS DE LA COMPAÑIA ESPAÑOLA DE PENICILINA

- **PENICILINA G SODICA**
200.000 U. de Pen. G Sódica.
- **ACILPENIL 300**
150.000 U. de Pen. V Benzatina.
150.000 U. de Pen. V Cállica.
- **ACILPENIL 450**
150.000 U. de Pen. V Benzatina.
300.000 U. de Pen. V Cállica.
- **ACILPENIL 900**
300.000 U. de Pen. V Benzatina.
600.000 U. de Pen. V Cállica.
- **FARMAPROINA**
Fascos con 300.000, 600.000 y
** 1.200.000 U. de Pen. G Procaína.
- **FARMAPROINA 3 X 300**
3 fascos de 300.000 U. de Pe-
nicilina G Procaína.
- **FARMAPROINA REFORZADA**
100.000 U. de Pen. G Sódica.
300.000 U. de Pen. G Procaína
- **FARMAPROINA REFORZADA
2 X 400**
2 fascos con 300.000 U. de Pe-
nicilina G Procaína y 100.000 U.
de Pen. G Sódica.
- **ANAPEN SIMPLE**
300.000 U. de Pen. Antihistamí-
nica.
- **ANAPEN SIMPLE 3 X 300**
3 fascos de 300.000 U. de Pe-
nicilina Antihistamínica.
- **ANAPEN 400**
100.000 U. de Pen. G Sódica.
300.000 U. de Pen. Antihistamí-
nica.
- **ANAPEN 2 X 400**
2 fascos con 300.000 U. de Pe-
nicilina antihistamínica y 100.000
U. de Pen. G Sódica.
- **ANAPEN 900**
300.000 U. de Pen. G Sódica.
600.000 U. de Pen. Antihistamínica
- **NEOANAPEN SIMPLE ½**
400.000 U. de Pen. Antihistamí-
nica.
0,125 gr. de Estreptomina.
0,125 gr. de Dihidroestreptomina.
- ** **NEOANAPEN SIMPLE ¼**
400.000 U. de Pen. Antihistamí-
nica.
1/4 gr. de Estreptomina.
1/4 gr. de Dihidroestreptomina.

CONOZCA A SUS COLEGAS

M E D I C O S

ALHAMA DE ARAGON
D. Mariano Gasca Padilla

ARCOS DE JALON
D. Jesús Fraile Albacete

ARIZA
D. Isidoro Romero Martínez
D. Francisco Ruiz Tutor

ATECA
D. Francisco Bermúdez Acero
D. Carlos Melendo Mendoza

IBDES
D. Arturo Ibáñez Faura
D. Felipe Vicente Gómez

JARABA
D. Pascual Navarro Sánchez

MONTUENGA DE SORIA
D. Angel Remacha Marquina

SANTA MARIA DE HUERTA
D. Roberto Zabal Pérez

TERRER
D. Roberto Miranda Herrera
D. Emiliano del Pozo Rodríguez

●** **NEOANAPEN SIMPLE 1**
400.000 U. de Pen. Antihistamí-
nica.
1/2 gr. de Estreptomina.
1/2 gr. de Dihidroestreptomina.

● **CEPACILINA**
(Penicilina G Benzatina.)
** Fascos de 1.200.000 U.
Fascos de 600.000 U.

● **NEOCEPACILINA**
100.000 U. de Pen. G Sódica.
300.000 U. de Pen. G Procaína.
200.000 U. de Pen. G Benzatina.

●** **FARMAPEN «¼»**
100.000 U. de Pen. G Sódica.
300.000 U. de Pen. G Procaína.
1/4 gr. de Dihidroestreptomina.

●** **FARMAPEN «½»**
100.000 U. de Pen. G Sódica.
300.000 U. de Pen. G Procaína.
1/2 gr. de Dihidroestreptomina.

●** **FARMAPEN «1»**
100.000 U. de Pen. G Sódica.
300.000 U. de Pen. G Procaína.
1 gr. de Dihidroestreptomina

●** **FARMAPEN-E ¼**
100.000 U. de Pen. G Sódica.
300.000 U. de Pen. G Procaína.
1/4 gr. de Estreptomina.

●** **FARMAPEN-E ½**
100.000 U. de Pen. G Sódica.
300.000 U. de Pen. G Procaína.
1/2 gr. de Estreptomina.

FARMACEUTICOS

ALHAMA DE ARAGON

D. Francisco Martínez Cernuda

ARCOS DE JALON

D. Santiago Almarza Hernández
D. Manuel Lezcano Santa Cristina

ARIZA

D. Francisco Enguita Grande
Vda. de D. Eusebio Trigo Cabrerizo

ATECA

D. José Benito Rivas

IBDES

D. Aurelio Sanz Tomás

STA. MARIA DE HUERTA

D.ª Cristina Gallego González

TERRER

D. Francisco Velilla Heredia

●** FARMAPEN-E 1

100.000 U. de Pen. G Sódica.
300.000 U. de Pen. G Procaína.
1 gr. de Estreptomina.

●** NEOFARMAPEN «1/2»

100.000 U. de Pen. G Sódica.
300.000 U. de Pen. G Procaína.
0,125 gr. de Estreptomina.
0,125 gr. de Dihidroestreptomina.

●** NEOFARMAPEN «1/3»

100.000 U. de Pen. G Sódica.
300.000 U. de Pen. G Procaína.
1/4 gr. de Estreptomina.
1/4 gr. de Dihidroestreptomina.

●** NEOFARMAPEN «1»

100.000 U. de Pen. G Sódica.
300.000 U. de Pen. G Procaína.
1/2 gr. de Estreptomina.
1/2 gr. de Dihidroestreptomina.

●** ESTREPTOMICINA

1 gr. de Estreptomina.

●** DIHIROESTREPTOMICINA

1 gr. de Dihidroestreptomina.

●** BIESTREPTOMICIN

1/2 gr. de Estreptomina.
1/2 gr. de Dihidroestreptomina.

● CITROCIL

50 mg. de Dihidroestreptomina.
400 mg. de Citrato Sódico Caja
de 8 comprimidos.

●** TETRALEN GRAGEAS

Fascos con 12 grageas de 250 mg.
de Clorhidrato de TC y 250 mg.
de Acido Tartárico.
Fascos con 8 grageas de 250 mg.
de Clorhidrato de TC y 250 mg.
de Acido Tartárico.
Fascos de 10 grageas de 100 mg.
de Clorhidrato de TC y 100 mg.
de Acido Tartárico.

●** TETRALEN CUCARADAS

Fascos con 40 c. c. de suspensión
al 2,5 % de Tetraciclina base
en un excipiente con Tartrato
Sódico.

●** TETRALEN INTRAMUS- CULAR

Clorhidrato de Tetraciclina. Fas-
cos con 100 mg.
Una ampolla con 2 c. c. de disol-
vente.
Clorhidrato de Tetraciclina. Fas-
cos con 250 mg.
Una ampolla con 2 c. c. de disol-
vente.

●** PROMACETINA

Cloranfenicol:
8 grageas de 250 mg.
10 grageas de 100 mg.
8 supositorios de 250 mg
10 supositorios de 100 mg

●** CATHOMYCIN JARABE

60 c. c. de suspensión acuosa de
novobiocina cálcica

●** CATOMICINA

Novobiocina:
8 comprimidos de 250 mg
10 comprimidos de 100 mg

●** CATOPEN

8 comprimidos de 250 mg. de
Catomicina y 250.000 U. de
Penicilina V ácida.
10 comprimidos de 100 mg. de
Catomicina y 100.000 U. de
Penicilina V ácida.

CLOTRIDE

25 tabletas de 500 mg de Clo-
rotiazida.

DICLOTRIDE

(Hidroclorotiazida):
● Envase con 25 tabletas de 25 mg.
● Envase con 25 tabletas de 50 mg.

DICLOTRIDE-RESERPINA

● Envase con 25 tabletas de 25 mg.
de hidroclorotiazida + 0,125
mg. de reserpina.
● Envase con 25 tabletas de 50 mg.
de hidroclorotiazida + 0,125
mg. de reserpina.

DECADRAN

(Dexametasona):
Frasco con 10 comprimidos de
0,5 mg.

DECADRAN INYECTABLE

Fascos con 2 c. c. Cada c. c. con-
tiene 4 mg. de fosfato de dexa-
metasona.

PERIACTIN

20 tabletas de 4 mg. de clorhi-
drato de ciproheptadina.

TRYPTIZOL

25 tabletas de 10 mg. de clorhi-
drato de amitriptilina.
25 tabletas de 25 mg. de clorhi-
drato de amitriptilina.

TRYPTIZOL INYECTABLE

Viales de 10 c. c. Cada c. c. con-
tiene 10 mg. de clorhidrato de
amitriptilina.

ALFAREDISOL

Ampollas de 1 c. c. que contienen
1.000 gammas de hidroxocobal-
mina.

COMPAÑIA ESPAÑOLA DE PENICILINA, S. A.



MERCK SHARP & DOHME

descubridor de la vitamina B₁₂ descubre asimismo un nuevo producto más activo a niveles altos y capaz de retenerse en el organismo.

ALFAREDISOL[®]

(hidroxocobalamina)

Se presenta en ampollas de 1 c.c. que contienen 1.000 gammas de hidroxocobalamina, en solución verdadera, pura y transparente, dispuesta para su uso inmediato, sin necesidad de preparación previa.

