

PORTFOLLO FOTOGRAFICO

DE ESPAÑA

G-F 10076



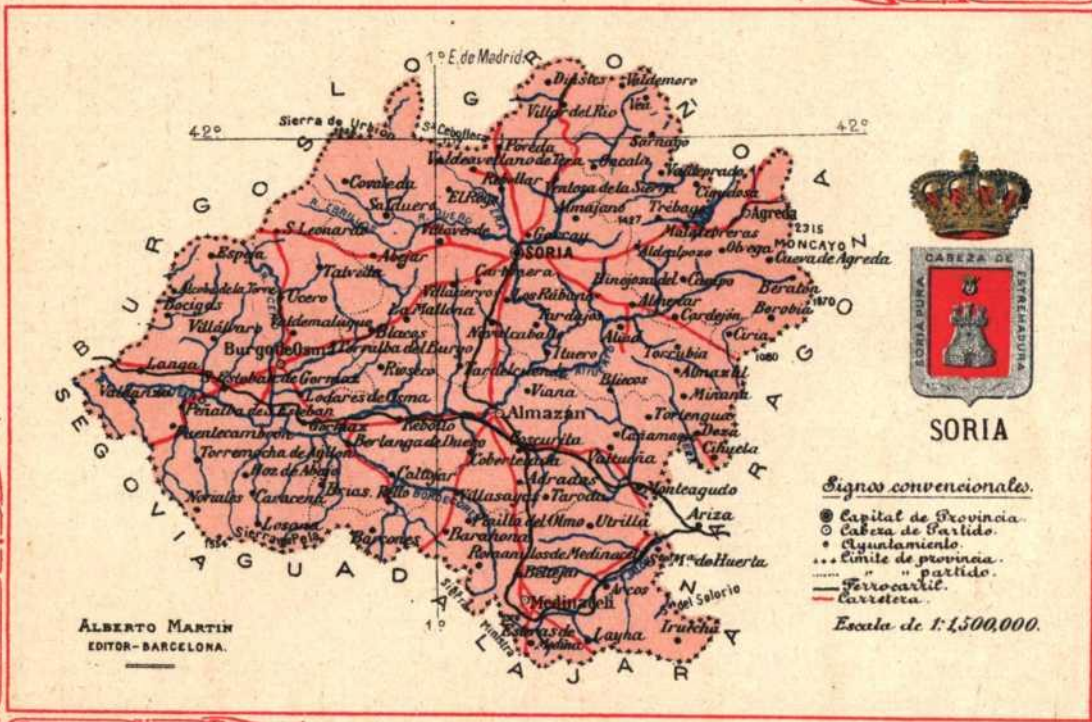
M. MARTIN  
EDITOR  
BARCELONA

Cuaderno N.º 10

SORIA



R. 36589



SORIA

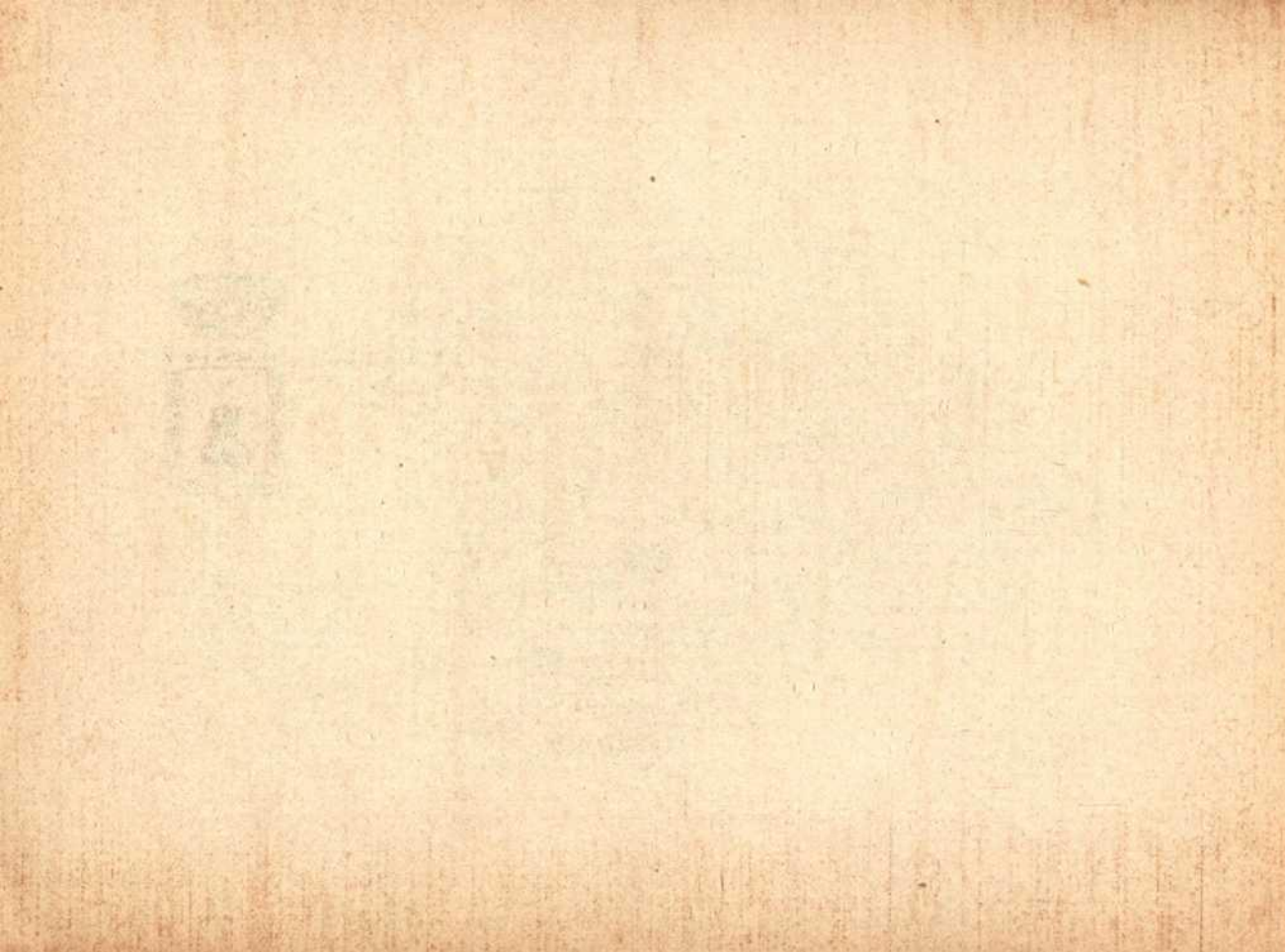
*Signos convencionales.*

- Capital de Provincia.
- Cabeza de Partido.
- Ayuntamiento.
- ... Límite de provincia.
- ... " " partido.
- Ferrocarril.
- Carretera.

Escala de 1:1,500,000.

ALBERTO MARTÍN  
EDITOR-BARCELONA.

C.1205282 t.37173



# PROVINCIA DE SORIA

---

Corresponde a la región de Castilla la Vieja, confinando por el N. con la provincia de Logroño; tiene al E. la de Zaragoza; al S., la de Guadalajara, y al O., las de Segovia y Burgos. Su situación es entre los  $41^{\circ} 4' 15''$  y  $42^{\circ} 8' 2''$  latitud N., y  $0^{\circ} 9' 30''$  y  $1^{\circ} 53' 30''$  longitud E. del meridiano de Madrid. Abarca una extensión superficial de 10,318 kilóm.<sup>2</sup>, con una población de 155,277 habitantes.

Consta de 345 ayuntamientos comprendidos en los partidos judiciales de Agreda, Almazán, Burgo de Osma, Medinaceli y Soria. Audiencia provincial de esta última ciudad y Territorial de Burgos; distrito universitario de Zaragoza y depende en lo militar del 5.º cuerpo de ejército, cuya cabeza es la capital que se acaba de nombrar, y en lo eclesiástico se halla repartida entre las diócesis de Calahorra, Tarazona, Osma y Sigüenza.

Los montes ibéricos se desarrollan por el N. de la provincia y la cordillera carpetana por el NE., determinando tres

zonas bien marcadas: la septentrional, central y meridional. La primera, comprendida entre el Ebro y el Duero, alcanza una altitud de 800 a 2,300 metros sobre el nivel del mar y sus montes pueden considerarse como una prolongación de las sierras de Oca y de la Demanda (en las provincias de Burgos y Logroño), ramificándose hasta encontrar las estribaciones del Moncayo en sus límites con la provincia de Zaragoza. Por las vertientes del Duero llegan hasta las llanuras del centro. Las derivaciones que se suceden al N. de sierra de Urbión y Cebollera, determinan la comarca de Cameros, buena parte adscrita a la provincia de Logroño. Entre las provincias de Burgos y Soria se levanta la sierra Umbria, siguiendo otro contrafuerte del Urbión por la de Duruelo. Otra cordillera originaria del confín con la provincia de Burgos, marcha entre la cuenca superior é inferior del Duero, dirigiéndose hasta las inmediaciones de Soria, destacándose las sierras de Costalgo y San Cristóbal,

los montes Tero Mayor y Mojón Pardo, Cabrejas y Fuentes. Hacia el NE. al otro lado del Duero hacia el Puerto de Piqueiras y Moncayo, aparecen las sierras de Montes Claros, Alba, Castilfrío y Tablado. La zona meridional se desarrolla en continuadas ondulaciones hasta llegar al confín con la provincia de Guadalajara, limitándolas las crestas de Torreplazo, Torremocha, Barahona y Ministra.

Dos terceras partes aproximadamente del territorio de la provincia vierten al Duero y lo restante al Ebro.

El primero, desde la sierra de Urbión en donde nace, se dirige de O. á E. torciendo luego al S. hacia Soria y Almazán, volviendo en dirección de poniente para abandonar la provincia después de haber atravesado el partido de Burgo de Osma. Sus principales afluentes en este territorio son el Revinuesa, Ebrillos, Tera, Merdancho ó Sotillo, Rituerto, Mazos, Izana y Ucero en la parte Norte y Escalote, Talegonos, Adante y Pedro en la de Mediodía. Son tributarios del Ebro como procedentes de esta provincia el Cidacos, Linares, Alhama, Añamaza, Queiles y Jalón, al cual se incorporan el Manubles, Carabantes, Valdelloso, Déza, Ná-

gima y Santa Cristina por su margen izquierda y por la derecha el Belimbre y Blanco.

Las producciones consisten en cereales que adquieren más importancia en la parte central; vino en la baja ribera del Duero y además hortalizas y plantas textiles, quedando los prados naturales y bosques principalmente en la parte N., en donde abunda el ganado. La industria puede decirse que es nula, viéndose reducida generalmente al ejercicio de aquellos oficios más precisos para la vida de los pueblos.

En cuanto á minerales deben mencionarse las salinas de Medinaceli y la arenisca asfáltica en el término de Fuente-toba; existen también algunos manantiales de aguas sulfurosas y ferruginosas que apenas se utilizan, encontrándose así mismo criaderos de cobre, hierro, plomo, lignitos, etc.

Atraviesan la provincia tres líneas férreas: De Madrid á Zaragoza con estaciones en Medinaceli, Jubera, Arcos y Santa María de Huerta. De Alcuneza ó Torralba á Soria por Miño, Radona Adradas, Coscurita, Almazán, Matamala, Tardelcuen-de, Quintana Redonda y Navalcaballo.

El ferrocarril de Valladolid á Ariza tiene estaciones ó apartaderos en Langa, Velilla, San Esteban de Gormaz, Osma, Quintanas de Gormaz, Berlanga de Duero, Rebollo, Bazca y Matute, Almazán, Coscurita, Morón, Alentisque, Chércoles y Monteagudo.

Recorren nuestra provincia las carreteras de primer orden de Madrid á Francia; de Taracena á Francia por Soria, y de Soria á Logroño. De segundo orden las de Burgos á Soria por San Leonardo; de Valladolid á Soria por el Burgo de Osma y de Soria á Calatayud. Y de tercer orden en parte construídas y en parte en construcción ó estudio, las siguientes: de Almazán á Medinaceli; de Medinaceli á Maranchón; de Burgo de Osma á San Leonardo; de Garray por Enciso á Calahorra; de Gallur por Borja á Agreda; de Puente de Ullón por Caltojar á la Cuesta de Paredes; de Zarranzano á Molinos de Duero, por Valdeavellano y Molinos de Razón; de Cidonel, en la carretera de Burgos á Soria, al valle de

Regumiel, por Molinos de Duero, Salduero y Duruelo; de Castilruiz en la carretera de Taracena á Francia, á Villanueva de Cámeros, por Magaña, Fuentes y lenguas; de Montenegro de Cámeros á Villoslada, en la carretera de Soria á Logroño; de Almazán á Agreda, por Viana, Boñices, Gómara, Garray y Olivega; de Duarez en la carretera de Soria á Calatayud, á Ateca por Gómara; de San Esteban de Gormaz á Peñalba de San Esteban, debiéndose prolongar hasta el confín de Segovia; de Molinos del Duero al puente del Duero, en Almazán, por Abejar, Fuentelárbol y Matamala; de la carretera de Burgo de Osma á Ariza, á Riaza por Campo de Andaluz, Retortillo y Santibáñez; de Vinuesa á Montenegro de Cámeros; de Maranchón á Adras por Iruecha, Chaorna, Arcos de Medinaceli y Utrilla; de Deza á la estación de Cetina; de Medinaceli á Barahona, por Miño, Yelo y Romanillos de Medinaceli; en la carretera de Calatayud de Monteagudo á Almenar.



Ciudad capital de provincia, situada en un collado á la derecha del Duero, sobre el cual tiene un magnífico puente, y al E. de la sierra de San Marcos, apareciendo rodeada de varios cerros como el de las Eras, Santa Bárbara, las Animas, Mirón y Castillo, con 7,151 habitantes. Tiene cabildo colegial, Instituto general y técnico, Escuela normal y de artes y cuantas dependencias oficiales requiere su carácter de capitalidad. Entre sus monumentos descuellan la fachada de Santo Domingo ó Santo Tomé, claustros de la Colegiata de San Pedro y de San Juan de Duero, y parroquia de San Juan. Dentro de su término se encuentran las ermitas de la Soledad, Santa Bárbara, Nuestra Señora del Mirón, y la de San Saturio, que es el santuario que más devoción inspira á los sorianos.

Posee hermosos paseos en la Alameda

de Cervantes, debiéndose hacer particular mérito, entre los edificios particulares, del palacio de Gómara, en donde se halla instalado el gobierno civil.

Conquistada por Fernando I, se apoderaron de ella otra vez los árabes, recorbrándola en tiempo de Alfonso VI Antolin Sánchez de Soria. Alfonso X le otorgó el fuero por que se rigió. Los reyes de Castilla y Navarra en 1362 se avistaron en esta capital para aliarse contra el de Aragón. Dicha ciudad fué dada á Dugesclín por D. Enrique II. En su recinto celebró Cortes generales D. Juan I en 1380.

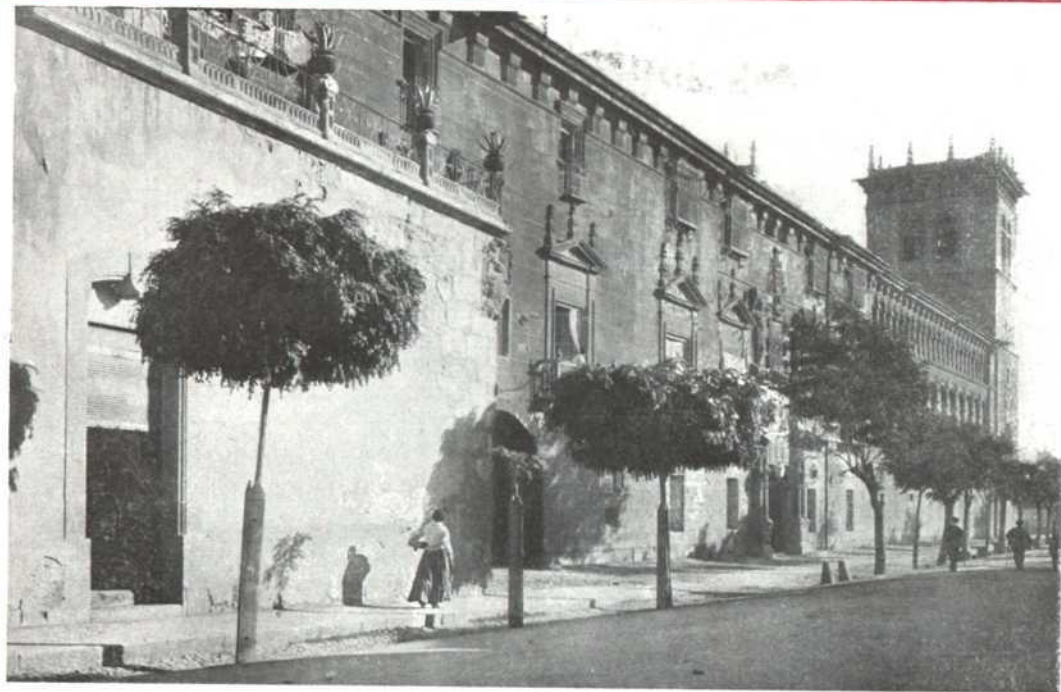
Su escudo consiste en un castillo de plata en campo de sangre y encima medio cuerpo de rey coronado; apareciendo á su alrededor la siguiente inscripción: «Soria pura cabeza de Extremadura». Ostenta el título de *Muy noble y muy leal Ciudad*.





Es una de las más concurridas de la capital, teniendo buenas casas en cada uno de sus lados.

T. 1258671



Vasto é interesantísimo edificio del Renacimiento, construido en la segunda mitad del siglo XVI por los Condes de Gómara.

T.1258701



Se levantan en la plaza Mayor, en la cual aparece también en uno de sus lados la célebre casa de los doce linajes. Una y otra tienen soportales.

T. 1258706



Su construcción data del siglo XII, luciendo preciosos capiteles románicos, y en las paredes, interesantes sepulcros y sarcófagos.

T. 1258716





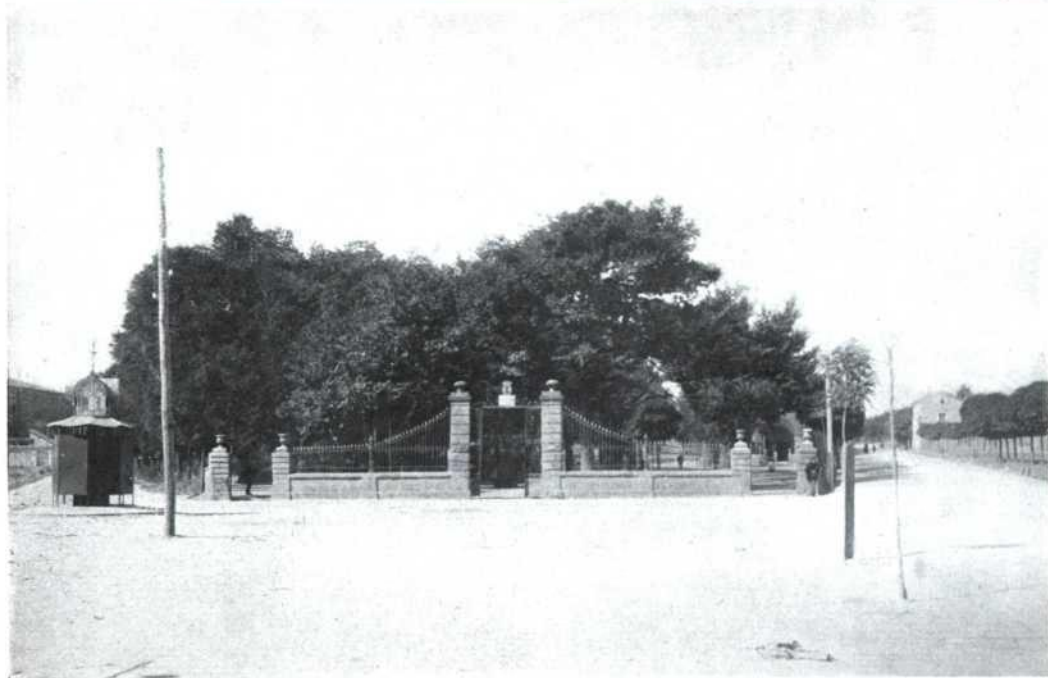
Aunque de pequeñas dimensiones, ofrece un aspecto muy característico por el mercado que se instala diariamente en el centro de la misma.

T. 1258718



La más notable construcción moderna de Soria, distinguiéndose por la esbeltez y resistencia que ofrecen sus sencillos pilares.

T. 1258720



Espacioso paseo con espléndida arboleda, frecuentado por la buena sociedad de la capital.

T. 1258725



Constituye un buen ejemplar de las antiguas casas señoriales de la ciudad, con una puerta barroca en el centro.

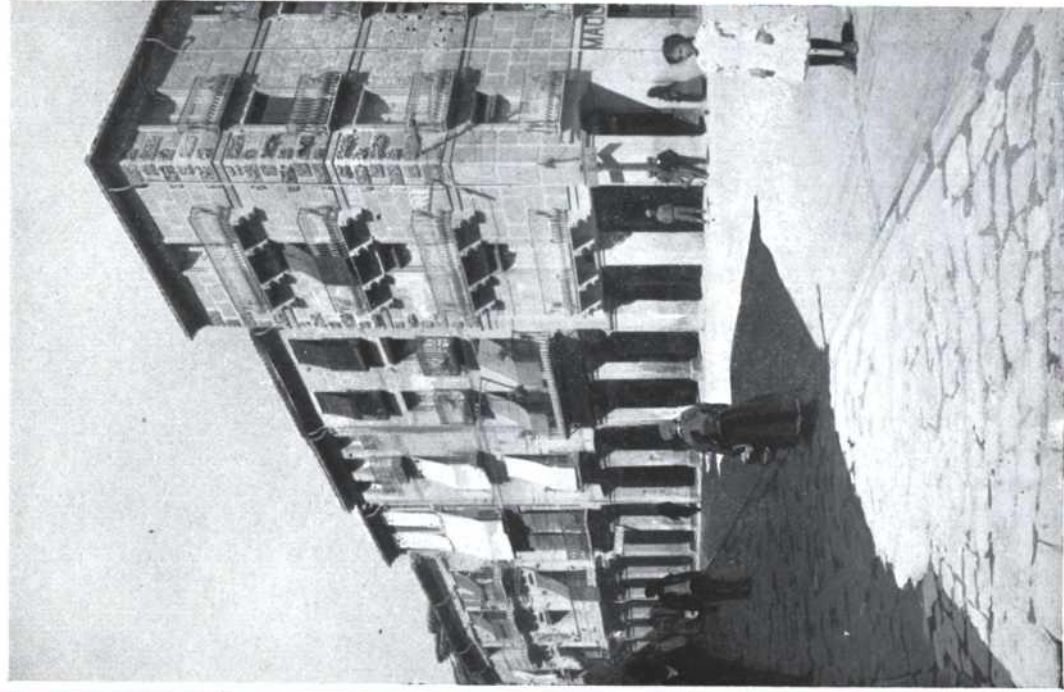
T. 1258728



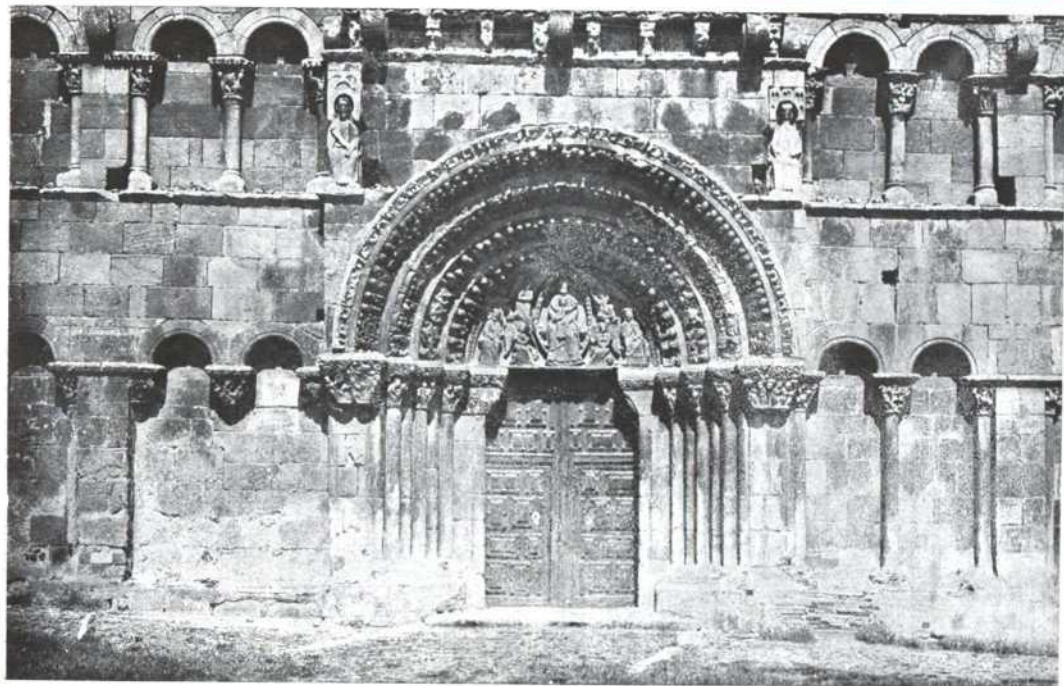


Consta de una nave, contrastando con la parte moderna del templo la hermosa portada románica que ostenta.

T. 1258732



T. 1258735



Notable ejemplar de orden románico, con interesantes detalles en el tímpano, en los arcos en degradación y en los capiteles de las columnas que los sostienen.

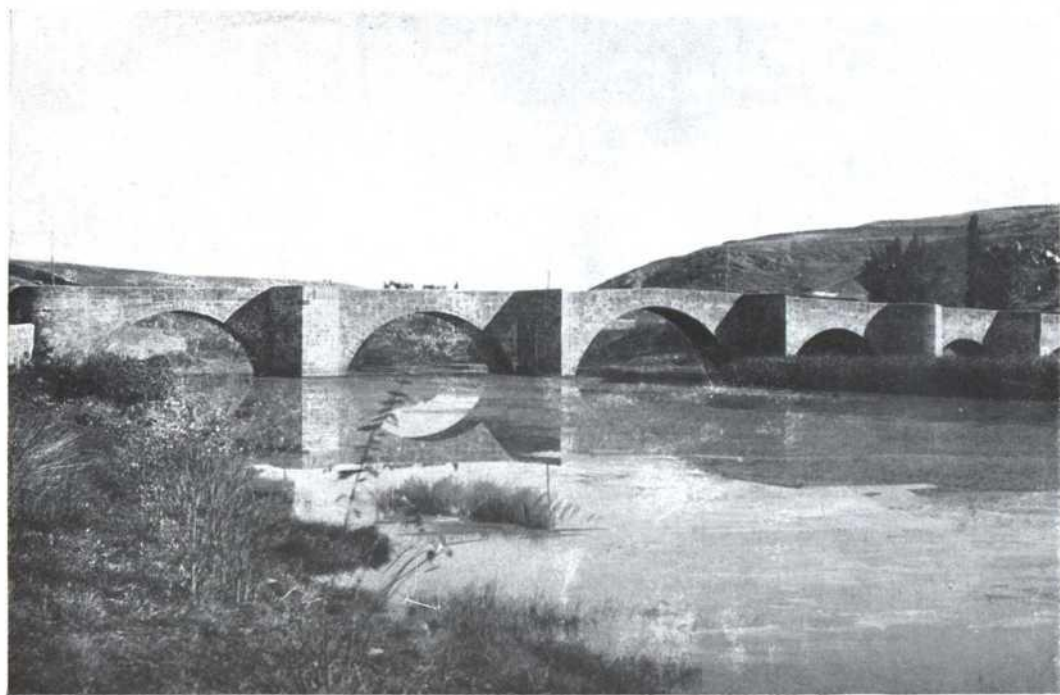
T. 1258736



Se halla situada al E. de la capital, sobre empinados riscos á la izquierda del Duero. Es muy visitada por los sorianos, especialmente por la festividad del Santo, su patrono.

↑ 1258741





Antigua y sólida construcción de sillera, constando de ocho arcos de mucha luz, pero de poca altura relativamente.

T. 1258743



En uno de los cerros que dominan la ciudad, aparecen los despojos del antiguo castillo con el cual va unida la historia de la misma.

T. 1258748



Notable obra correspondiente al período de transición del orden románico al gótico. Perteneció a los Sanjuanistas.

T. 125849



Es la parroquia de más categoría, después de la Colegiata de San Pedro, hallándose edificada en los barrios altos próximos al cerro del Castillo.

T. 125850



# Ayuntamientos de la provincia de Soria

PARTIDO DE AGREDA					
Acrijos . . . . .	180	Muro de Agreda . . . . .	406	Alentisque . . . . .	325
Agreda . . . . .	3,210	Noviercas. . . . .	817	Almazán . . . . .	2,931
Aldealpozo . . . . .	217	Olvega. . . . .	1,688	Andaluz. . . . .	230
Aldehuela de Agreda . . . . .	180	Oncala. . . . .	246	Arenillas. . . . .	431
Armejún . . . . .	176	Pinilla del Campo . . . . .	155	Barca. . . . .	585
Beratón . . . . .	395	Pobar . . . . .	352	Bayubas de Abajo . . . . .	784
Borobia . . . . .	832	Pozalmuro . . . . .	620	Berlanga de Duero. . . . .	2,159
Buimanco. . . . .	155	San Andrés de San Pedro . . . . .	219	Biancos . . . . .	225
Cardejón . . . . .	228	San Felices . . . . .	586	Bordecorex . . . . .	172
Castejón . . . . .	154	San Pedro Manrique . . . . .	921	Borjabad . . . . .	236
Castilruiz. . . . .	651	Sarnago . . . . .	346	Brias . . . . .	298
Cerbón . . . . .	249	Sueilacabras . . . . .	398	Cabreriza . . . . .	195
Cigudosa . . . . .	316	Tajahuerce . . . . .	185	Calatañazor . . . . .	511
Ciria . . . . .	589	Taniñe. . . . .	216	Caltojar . . . . .	715
Collado (El) . . . . .	138	Trébago . . . . .	390	Cañamaque. . . . .	417
Cueva de Agreda . . . . .	388	Valdejeña. . . . .	223	Centenera de Andaluz . . . . .	288
Débanos . . . . .	416	Valdelagua . . . . .	268	Cobertejada . . . . .	482
Esteras de Lubia . . . . .	160	Valdemoro . . . . .	159	Coscurita . . . . .	680
Fuentebella . . . . .	202	Valdeprado . . . . .	427	Cuenca (La) . . . . .	292
Fuentes de Agreda. . . . .	212	Valtajeros . . . . .	206	Chércoles . . . . .	352
Fuentes de Magaña . . . . .	338	Vea. . . . .	231	E-cobosa de Almazán . . . . .	169
Fuentes-Trún . . . . .	345	Ventosa de San Pedro . . . . .	324	Frechilla . . . . .	213
Hinojosa del Campo . . . . .	289	Vilar del Campo . . . . .	217	Fuente Selmes . . . . .	166
Huerteles . . . . .	248	Villarijo . . . . .	293	Fuenteárbol . . . . .	545
Jaray . . . . .	170	Vozmediano . . . . .	449	Fuente monje . . . . .	539
Losilla (La) . . . . .	95			Fuente pinilla . . . . .	767
Magaña . . . . .	494	PARTIDO DE ALMAZÁN		Jodra de Cardos . . . . .	113
Matalebreras. . . . .	538	Abanco . . . . .	180	Lumias . . . . .	157
Matasejún . . . . .	220	Adradas . . . . .	362	Maján . . . . .	294
		Alaló . . . . .	246	Mailona (La) . . . . .	174
				Matamala de Almazán . . . . .	592

Monblona . . . . .	216	Aylagas . . . . .	242	Nogralés . . . . .	106
Monteagudo . . . . .	771	Berzosa . . . . .	436	Noviales . . . . .	195
Morales . . . . .	251	Bocigas . . . . .	398	Olimillos . . . . .	262
Morón de Almazán . . . . .	1,121	Boós . . . . .	377	Osma . . . . .	1,631
Nafraía la Llana . . . . .	302	Burgo de Osma (El) . . . . .	3,509	Peñalba de San Esteban . . . . .	378
Nepas . . . . .	289	Caracena . . . . .	169	Perera (La) . . . . .	98
Nódaló . . . . .	196	Carrascosa de Abajo . . . . .	337	Piquera de San Esteban . . . . .	432
Nolay . . . . .	252	Carrascosa de Arriba . . . . .	236	Quintanas de Gormaz . . . . .	346
Ontalvilla de Almazán . . . . .	235	Casarejos . . . . .	352	Quintanas Rubias de Abajo . . . . .	300
Paones . . . . .	325	Castillejo de Robledo . . . . .	749	Quintanas Rubias de Arriba . . . . .	191
Puebla de Eca . . . . .	238	Cuevas de Ayllón . . . . .	587	Quintanillas de Tres Barrios . . . . .	341
Rebollo . . . . .	340	Espeja . . . . .	1,236	Recuerda . . . . .	585
Rello . . . . .	242	Espejón . . . . .	401	Rejas de San Esteban . . . . .	397
Revilla (La) . . . . .	484	Fresno de Caracena . . . . .	342	Retortillo . . . . .	646
Riba de Escalote (La) . . . . .	289	Fuentearmegil . . . . .	1,012	San Esteban de Gormaz . . . . .	1,812
Rioseco . . . . .	755	Fuentecambrón . . . . .	359	San Leonardo . . . . .	963
Serón . . . . .	875	Fuentecantales . . . . .	178	Santa María de las Hoyas . . . . .	895
Soliedra . . . . .	180	Gormaz . . . . .	198	Sauquillo de Paredes . . . . .	88
Tajueco . . . . .	381	Herrera . . . . .	253	Soto de San Esteban . . . . .	284
Taroda . . . . .	399	Hoz de Abajo . . . . .	126	Talveila . . . . .	741
Torlengua . . . . .	443	Hoz de Arriba . . . . .	185	Tarancueña . . . . .	435
Torreblacos . . . . .	274	Inés . . . . .	368	Torraiba del Burgo . . . . .	390
Vaiderrodilla . . . . .	461	Langa . . . . .	1,246	Torremocha de Ayllón . . . . .	553
Valtueña . . . . .	300	Liceras . . . . .	327	Ucero . . . . .	287
Velamazán . . . . .	465	Lodares de Osma . . . . .	237	Vadillo . . . . .	148
Velilla de los Ajos . . . . .	273	Losana . . . . .	483	Valdanzo . . . . .	654
Viana . . . . .	472	Madruédano . . . . .	236	Valdemaluque . . . . .	855
Villasayas . . . . .	445	Matanza . . . . .	320	Valdenarros . . . . .	577
<b>PARTIDO DE BURGO DE OSMA</b>					
Alcoba de la Torre . . . . .	269	Miño de San Esteban . . . . .	431	Valdenebro . . . . .	331
Alcozar . . . . .	467	Modamio . . . . .	130	Valderromán . . . . .	213
Alcubilla de Avellaneda . . . . .	780	Montejo de Liceras . . . . .	913	Valvedizido . . . . .	313
Alcubilla del Marqués . . . . .	320	Morcuera . . . . .	414	Veilla de San Esteban . . . . .	200
Aldea de San Esteban . . . . .	245	Muriel de la Fuente . . . . .	249	Vildé . . . . .	493
Atauta . . . . .	500	Muriel Viejo . . . . .	155	Villálvaro . . . . .	360
		Nafraía de Ucero . . . . .	486	Villanueva de Gormaz . . . . .	268
		Navaleno . . . . .	393	Zayas de Torre . . . . .	437





## PARTIDO DE MEDINACELI

Aguaviva . . . . .	352
Aguilar de Montuenga . . . . .	246
Alcubilla de las Peñas . . . . .	405
Almaluez . . . . .	466
Alpanceque . . . . .	375
Ambrona . . . . .	199
Arcos . . . . .	1.303
Barahona . . . . .	644
Barcones . . . . .	583
Beltejar . . . . .	324
Benamira . . . . .	298
Blocona . . . . .	387
Conquezueta . . . . .	218
Chaorna . . . . .	355
Esteras de Medina . . . . .	125
Iruecha . . . . .	613
Judes . . . . .	700
Layna . . . . .	629
Marzovel . . . . .	267
Medinaceli . . . . .	1.049
Mezquetillas . . . . .	297
Miño de Medina . . . . .	328
Montuenga . . . . .	476
Pinilla del Olmo . . . . .	170
Radona . . . . .	361
Romanillos de Medinaceli . . . . .	484
Sagides . . . . .	421
Salinas de Medinaceli . . . . .	411
Santa María de Huerta . . . . .	573
Somaén . . . . .	465
Torre Vicente . . . . .	235
Utrilla . . . . .	639
Velilla de Medinaceli . . . . .	912
Yclo . . . . .	436

## PARTIDO DE SORIA

Abejar . . . . .	692
Abión . . . . .	174
Alameda (La) . . . . .	368
Alconaba . . . . .	382
Aldealfuente . . . . .	307
Aldealices . . . . .	103
Aldealseñor . . . . .	256
Aldehuela del Rincón . . . . .	148
Aldehuela de Periañez . . . . .	195
Aldehuelas (Las) . . . . .	411
Aliud . . . . .	290
Almajao . . . . .	357
Almaráil . . . . .	135
Almarza . . . . .	514
Alm zul . . . . .	467
Almenar . . . . .	606
Arancón . . . . .	234
Arévalo de la Sierra . . . . .	224
Arguijo . . . . .	126
Ansejo . . . . .	383
Barriomartin . . . . .	135
Bliccos . . . . .	189
Bretún . . . . .	347
Buberos . . . . .	226
Buitragó . . . . .	117
Cabrejas del Campo . . . . .	296
Cabrejas del Pinar . . . . .	743
Calderuela . . . . .	278
Camparañón . . . . .	165
Candilichera . . . . .	536
Canredondo . . . . .	150
Carabantes . . . . .	411
Carbonera . . . . .	167
Carrascosa de la Sierra . . . . .	209

Castil de Tierra . . . . .	111
Castilfrío de la Sierra . . . . .	209
Cidones . . . . .	362
Cihuela . . . . .	548
Cirujales del Río . . . . .	161
Cortos . . . . .	170
Covaleda . . . . .	827
Cubo de la Sierra . . . . .	403
Cubo de la Solana . . . . .	724
Cuéllar de la Sierra . . . . .	349
Cuesta (La) . . . . .	184
Cuevas de Soria (Las) . . . . .	305
Chavaler . . . . .	116
Deza . . . . .	1.600
Diustes . . . . .	314
Dombellas . . . . .	262
Duruelo de la Sierra . . . . .	530
Estepa de San Juan . . . . .	99
Fraguas . . . . .	309
Fuentecantos . . . . .	215
Fuentelsaz . . . . .	238
Fuentetoba . . . . .	273
Gallinero . . . . .	412
Garray . . . . .	316
Gomayo . . . . .	185
Gómara . . . . .	827
Herreros . . . . .	484
Hinojosa de la Sierra . . . . .	246
Ituero . . . . .	144
Ledesma . . . . .	237
Leria . . . . .	304
Mazaterón . . . . .	301
Miñana . . . . .	175
Molinos de Duero . . . . .	224
Montenegro de Cameros . . . . .	415
Muedra (La) . . . . .	247

Narros . . . . .	268	Reznos . . . . .	458	Torrubia . . . . .	264
Navalcaballo 	413	Rollamiento . . . . .	190	Valdeavellano de Tera . . . . .	729
Nomparedes . . . . .	179	Royo (El) . . . . .	699	Vega (La) . . . . .	285
Ocenilla . . . . .	343	Salduero . . . . .	263	Velilla de la Sierra . . . . .	196
Oteruelos . . . . .	301	San Andrés de Soria . . . . .	403	Ventosa de la Sierra . . . . .	125
Pedrajas . . . . .	284	Santa Cruz de Yanguas . . . . .	319	Villabuena . . . . .	383
Peñalcazar . . . . .	121	Sauquillo de Alcázar . . . . .	153	Villaciervos . . . . .	610
Peroniel del Campo . . . . .	336	Sauquillo de Boñices . . . . .	171	Villar del Ala . . . . .	269
Portelrubio . . . . .	111	Soria  7,151	7,151	Villar del Río . . . . .	337
Portillo . . . . .	116	Sotillo del Rincón . . . . .	662	Villar de Maya . . . . .	248
Poveda . . . . .	240	Tardajos . . . . .	406	Villares (Los) . . . . .	337
Quintana Redonda 	900	Tardalcuende 	570	Villaseca de Arciel . . . . .	199
Quiñonería (La) . . . . .	147	Tardesillas . . . . .	140	Villaverde . . . . .	303
Rábanos (Los) . . . . .	455	Tejado . . . . .	453	Vinuesa . . . . .	908
Rebollar . . . . .	277	Tera . . . . .	179	Vizmanos . . . . .	266
Renieblas . . . . .	496	Torrearévalo . . . . .	202	Yanguas . . . . .	659





*P. C. ...*

## Probable avance territorial de la costa NE. de Barcelona

— conocida por Marbella —

Desde el siglo VII de J. C. hasta nuestros días — UNA PESETA EJEMPLAR

## MAPA-MUNDI

Hecho en 970 por el Beato de Liébana

La mar da vuelta á la tierra, que la supone llana

Procede del monasterio de Sahagún

Guardado en la Biblioteca Universitaria de Valladolid

Consta de dos hojas á UNA Peseta cada una

## Mapa de Cataluña

de GARRA

Reducido á la mitad de su original

Consta de dos hojas á UNA Pta. cada una

## Mapa de Cataluña

Editado en 1632 en Amsterdam

— POR PEDRO KÆRIUS —

PRECIO: 50 CÉNTIMOS EJEMPLAR

Portfolio Fotográfico de España: 50 cénts. cuaderno