



Programa Educativo
en Museos de Castilla y León

MUSEO
NUMANTINO

MUSEOS
DE CASTILLA Y LEÓN

CONVERSANDO CON
LAS CERÁMICAS
NUMANTINAS

CUADERNO DEL PROFESOR





CONVERSANDO CON
LAS CERÁMICAS
NUMANTINAS

MUSEO NUMANTINO



Programa Educativo en Museos



TERCER CICLO DE ENSEÑANZA PRIMARIA

CUADERNO DEL PROFESOR

Edita:

Junta de Castilla y León
Consejería de Educación y Cultura

Coordinación técnica:

Servicio de Archivos, Bibliotecas y Museos
Ángel Gutiérrez

Coordinación pedagógica:

Rosario Pérez. Museo de Salamanca

Redacción de textos:

María Rosa Domingo Fominaya

Fotografías:

Manuel Blanco. AMPdigital. Museo de Soria

Ilustraciones:

Strato. Museo de Soria

Proyecto gráfico y dirección de arte:

Alejandro Martínez Parra

Maquetación y finales:

Paula Ballano_ÍO DISEÑO/AMP ESTUDIO

Impresión:

Sever-Cuesta

Depósito Legal: VA. 295-2003

© Junta de Castilla y León, 2003
Consejería de Educación y Cultura.



Paseo del Espolón, 8

Tel. 975 22 14 28

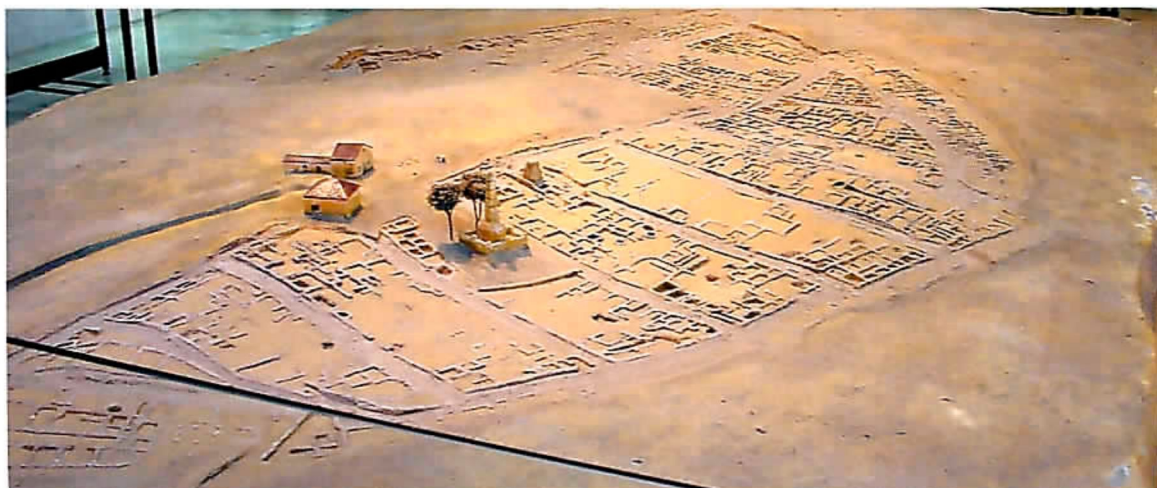
HORARIO DE VISITA

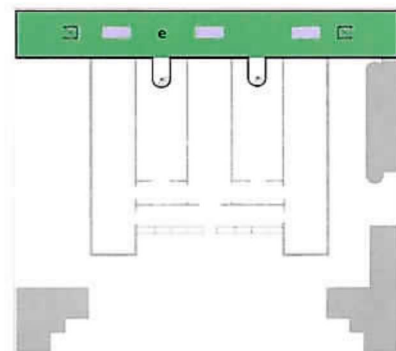
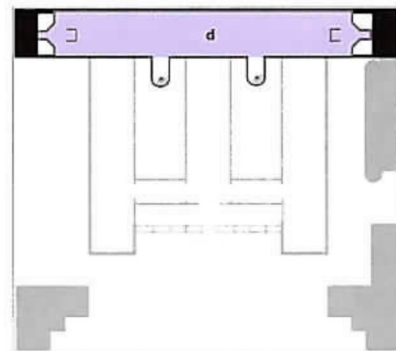
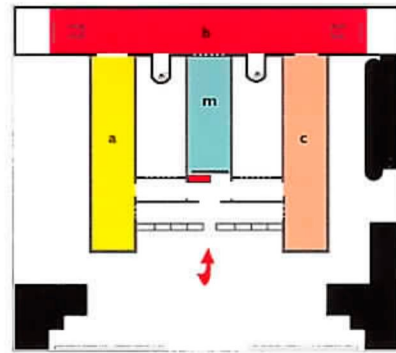
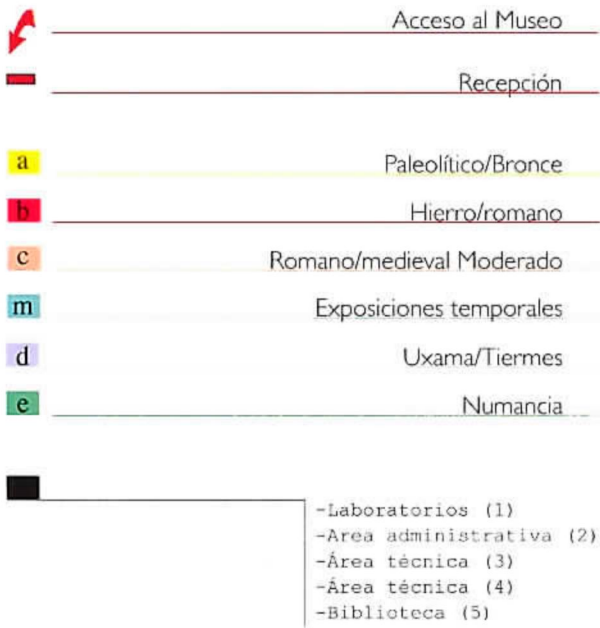
Octubre a junio
10,00 h. a 14,00 h. y 16,00 h. a 19,00 h.

Julio a septiembre
10,00 h. a 14,00 h. y 17,00 h. a 20,00 h.

Domingos y festivos
10:00 h. a 14:00 h.

Lunes cerrado





AMUSSEOS

DE CASTILLA Y LEÓN



Programa Educativo en Museos

El acercamiento de las colecciones y contenidos temáticos de los diferentes museos provinciales del territorio autonómico a la comunidad escolar supone un objetivo de primer orden dentro del modelo de gestión desarrollado por la Consejería de Educación y Cultura de la Junta de Castilla y León.

A tales efectos, se ha puesto en marcha un programa coordinado de visitas para grupos escolares, basado en la articulación de varias actividades a desarrollar sobre recorridos temáticos o específicos en las salas de los museos, con el objeto de dar a conocer, de una manera participativa en el proceso del conocimiento, la historia y la evolución cultural de la región a partir de las colecciones de las instituciones museísticas. Dichos recorridos han sido trasladados a sus respectivas unidades didácticas, cuyos contenidos se adecúan a los perfiles de curriculares del último ciclo de Educación Primaria y los Ciclos de Educación Secundaria Obligatoria.

El objetivo fundamental que ha regido la elaboración de este programa es que las actividades diseñadas se adapten estrictamente al currículum escolar de modo que el Museo se constituya efectiva y eficazmente en un recurso didáctico para la enseñanza reglada. Este conjunto de actividades se inserta en lo que se considera actividad complementaria en los centros educativos.

El programa de visitas y la oferta de unidades didácticas complementarias se completa con la definición de una serie de iniciativas de apoyo a la labor del profesor y los padres, parte fundamental en la concreción y desarrollo del programa. Aquélla se define en los siguientes elementos:

- Línea directa con los técnicos de los diferentes museos para aclarar dudas y ampliar información referida al programa y contenidos del museo y general y de la visita y las actividades concretas en particular.
- Visita al inicio del programa particularmente para profesores en donde se intercambien puntos de vista acerca del desarrollo concreto de las actividades.
- Contactos puntuales acerca de las diversas actividades cada vez que sea requerido.
- Posibilidad de adaptación de los recorridos propuestos a las necesidades específicas de los diferentes grupos, siempre en relación directa con los responsables señalados por el Museo. Esto puede ser particularmente interesante en el caso de grupos escolares que procedan de otras provincias.
- Entrega gratuita de todo el material didáctico (Guía del Profesor y Cuaderno del Alumno—, previamente a la realización de la visita.
- Posibilidad de preparar la visita con anterioridad a través de los mecanismos diseñados para ello.

La premeditada búsqueda de una idea de homogeneidad en el diseño y puesta en funcionamiento del programa en su totalidad ha permitido definir una serie de características afines a cada una de las unidades y recorridos propuestos, que se resumen en la siguiente tabla:

¿A quién va dirigido?	<p>A grupos escolares de</p> <ul style="list-style-type: none"> - Tercer Ciclo de Enseñanza Primaria. - Primer Ciclo de Enseñanza Secundaria Obligatoria. - Segundo Ciclo de Enseñanza Secundaria Obligatoria.
Nº máximo de alumnos	20/25 por grupo y actividad.
Duración estimada	Los recorridos están pensados para una duración no superior a los 90 minutos.
Material disponible	<ul style="list-style-type: none"> - Guía del Profesor. - Cuaderno del Alumno. - Material de papelería.
Calendario	Las visitas están pensadas para que coincidan con el calendario escolar y los horarios de apertura de los diferentes museos: De octubre a junio, de martes a viernes.
Ámbito territorial	Todas las Comunidades Autónomas.
Inscripciones	Directamente en los diferentes museos en horario de 10,00 a 14,00 horas, de martes a viernes.



CONVERSANDO CON LAS CERÁMICAS NUMANTINAS



Conseguir que los más jóvenes de nuestra sociedad encuentren en las instituciones museísticas espacios interesantes, dinámicos y divertidos es una meta que debe ser perseguida, tanto por el colectivo de docentes, como por el de museólogos.

Para poder alcanzar exitosamente dicho objetivo, uno de los pasos necesarios es adaptar el contenido del museo al nivel de conocimiento de los niños.

Teniendo en cuenta esta necesidad, el Museo Numantino ha elaborado cinco guías didácticas que proporcionan los patrones para el desarrollo de visitas integradas en el curriculum escolar.

La que ahora nos ocupa lleva por título **“CONVERSANDO CON LAS CERÁMICAS NUMANTINAS”** y se encuentra destinada a alumnos pertenecientes a tercer ciclo de enseñanza primaria.

Como queda reflejado en su título, se ha hecho de la colección de cerámicas numantinas el patrón didáctico de la unidad, extrayendo de sus elementos decorativos y sus funciones información concreta a partir de la cual se ha estructurado un recorrido por diversas facetas de la sociedad y la cultura de los pueblos celtibéricos, con especial dedicación a aquellas referidas a su relación con el medio y la religiosidad.

El tono directo e inmediato de los textos persigue una mayor complicidad por parte del alumno con los contenidos que se le ofrecen, que se han planteado como un vehículo no sólo de información acerca de lo que está viendo, sino también sobre los procesos y disciplinas que se encargan de su conservación e investigación.

La especificidad del tema, así como la ausencia de un concepto temporal totalmente definido a la edad de 9-11 años, aconsejan que la guía sea trabajada en clase antes de recorrer las salas del museo.





Objetivos

La unidad didáctica **"CONVERSANDO CON LAS CERÁMICAS NUMANTINAS"** está dirigida a los alumnos de Tercer Ciclo de Educación Primaria. En este sentido, sus contenidos se adecúan al Área de Conocimiento del medio natural, cultural y social, así como a la de Educación Artística. De acuerdo con estos criterios, sus objetivos son:

- 1_ Ampliar el conocimiento que poseen los niños sobre la Arqueología.
- 2_ Contemplar los restos materiales como informadores potenciales del pasado.
- 3_ Aproximar a los escolares al universo del fenómeno religioso protohistórico.
- 4_ Fomentar el desarrollo de una actitud de respeto y protección hacia el Patrimonio.



Contenidos



En términos Conceptuales, Procedimentales y Actitudinales, la unidad **"CONVERSANDO CON LAS CERÁMICAS NUMANTINAS"** se organiza en torno a los siguientes contenidos:

Contenidos Conceptuales

- Los entes sacros de la Celtiberia.
- El "sacerdocio".
- El ritual.
- Los animales: algo más que comida.
- El canto y la danza: medios de comunicación con la divinidad.
- Los signos: no sólo dibujos decorativos.

Contenidos Procedimentales

- Identificar la cerámica como un elemento del pasado que llega hasta el presente.
- Establecer relaciones entre los materiales contemplados en la visita y la sociedad que los produjo.
- Deducir informaciones sencillas a partir de la observación de las piezas.
- Dibujar objetos.
- Interpretar mapas.
- Seleccionar otras fuentes que pudieran ser útiles para continuar la línea de investigación propuesta.
- Completar mapas conceptuales.

Contenidos Actitudinales

- Despertar la curiosidad ante manifestaciones culturales de otros momentos históricos.
- Fomentar el respeto hacia formas de vida desaparecidas.
- Inducir a la comprensión de otros sistemas de creencias.
- Potenciar la valoración y protección del Patrimonio Cultural.
- Valorar los objetos cotidianos actuales como portadores potenciales de información histórica para las generaciones venideras.

Metodología

La metodología empleada para llevar a cabo la actividad propuesta en esta guía didáctica es de suma sencillez. De hecho, no hace falta más que echarle un vistazo, para darse cuenta de que la misma, al estar pensada para una visita de una hora de duración, no plantea la menor problemática.

Aun así, no desconocemos los inconvenientes que supone tener que seguir la ruta marcada por una selección de piezas y por eso, en las páginas posteriores, ofrecemos unos planos del museo en los que aparece señalado, tanto el itinerario a seguir, como las vitrinas que los niños deben contemplar para realizar las actividades.

Los recursos necesarios para el desarrollo de la actividad son el cuaderno **“CONVERSANDO CON LAS CERÁMICAS NUMANTINAS”**, un lapicero y una goma de borrar.

Piezas seleccionadas

Los diferentes temas planteados a lo largo de la unidad didáctica, se ilustran con algunas de las piezas más representativas de la producción cerámica numantina expuestas en las salas del Museo. Estas piezas, paralelamente, permiten dirigir la visita de los alumnos, propiciando una visión conjunta de los objetivos perseguidos.

- Fragmento cerámico en el que supuestamente aparece la imagen del dios Cernnunos. (Vitrina 9. Planta baja)
- Fragmentos cerámicos con las representaciones de “sacerdotes”. (Vitrina 9. Planta baja)
- Fragmento cerámico en el que se representa la figura de un danzante con las manos embutidas en grandes astas. (Vitrina 2. Planta segunda)
- Jarra decorada en su parte frontal con una máscara de toro. (Planta segunda)
- Copa de las truchas. (Vitrina 18. Planta segunda)
- Copa de la abubilla. (Vitrina 18. Planta segunda)
- Cerámicas con swásticas. (Vitrinas 14 y 15. Planta segunda)



Bibliografía

ARLEGUI, M. (1986)

Las cerámicas monocromas de Numancia. Memoria de Licenciatura inédita. Universidad Complutense. Madrid.

MARCO, F. (1993)

"La religiosidad en la Céltica hispana", en Almagro Gorbea, M. y Ruiz Zapatero, G. (eds.) *Los Celtas: Hispania y Europa*, Madrid, pp. 477-512.

ROMERO, F. (1976)

Las cerámicas policromas de Numancia. Valladolid.

SOPENA, G. (1995)

Ética y ritual. Aproximación al estudio de la religiosidad de los pueblos celtibéricos. Zaragoza.

WATTENBERG, F. (1963)

Las cerámicas indígenas de Numancia. Bibliotheca Praehistorica Hispana IV. Madrid.



MUSEO
NUMANTINO

MUSEOS
DE CASTILLA Y LEÓN



CONVERSANDO CON
LAS CERÁMICAS NUMANTINAS



CUADERNO DEL ALUMNO

Tercer Ciclo de Primaria

UNIDAD DIDÁCTICA

cultura

Junta de
Castilla y León



CONVERSANDO CON LAS CERAMICAS NUMANTINAS





Programa Educativo en Museos

MUSEOS

TERCER CICLO DE ENSEÑANZA PRIMARIA

alumno

 centro educativo

 fecha de la visita



MUSEO
NUMANTINO

CONVERSANDO CON
LAS CERÁMICAS NUMANTINAS



Programa Educativo en Museos



CUADERNO DEL ALUMNO

TERCER CICLO DE PRIMARIA



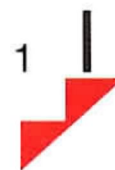
ANTES DE EMPEZAR DEBES SABER QUE...

- 1 Cada vez que aparezca un dibujo como éste:



puedes ir hasta la página titulada "¿Quieres saber más?" y amplía información sobre el tema tratado en ese párrafo.

- 2 Cuando veas el siguiente símbolo:



debes subir o bajar a la planta indicada. Por ejemplo, en este caso, hay que subir a la primera.

Reconstruir el pasado es una tarea muy complicada. De hecho, no hay más que detenerse a observar el trabajo realizado, día a día, por los historiadores (buscar documentos, analizarlos, compararlos...) para comprender que averiguar cómo fue la vida de nuestros ancestros resulta una labor verdaderamente difícil de realizar. Aun así, contar con documentación escrita, supone una gran ayuda en el trabajo de escribir la Historia.



Pero, podríamos preguntarnos ¿qué ocurre cuándo el pasado que nos interesa no tiene documentos?, ¿cómo son capaces entonces los investigadores de averiguar qué comían, dónde vivían o cómo se vestían las personas?

La verdad es que, cuando esto ocurre, las preguntas que acabamos de hacer se vuelven mucho más difíciles de responder; pero, aunque dar solución a los enigmas del vestido, la alimentación, o el hábitat* se complique un poco, esto no quiere decir que se trate de una misión imposible. Bueno, o al menos ahora, con el desarrollo de la ciencia arqueológica no lo es.

*Oye, ¿qué pasa?, ¿por qué pones esa cara tan rara?
¿es que no sabes qué es eso de la Arqueología?
Uy, uy, uy... me da en la nariz que por aquí hay personas a las que les gusta poco estudiar...
¡Bah!, no te preocupes, es una broma, a continuación te lo explico...*



Llamamos **Arqueología*** a la ciencia que, mediante prospecciones* y excavaciones**, estudia los restos materiales dejados por los seres humanos del pasado y las especies animales que lo precedieron. Así, los investigadores, charlando con los objetos extraídos de la tierra, son capaces de dar respuesta a un tipo de preguntas que, como antes veíamos, tratan de ahondar en el conocimiento de modos de vida hoy ya desaparecido.

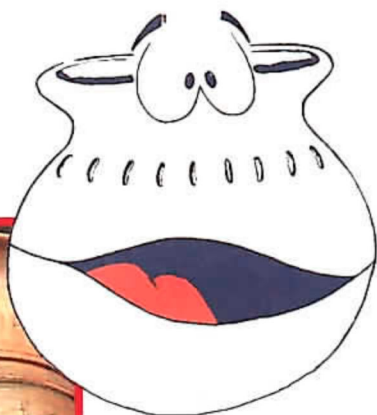


¿Qué ocurre?, ¿por qué me miras así? ¿Es que acaso no sabes que las piezas hablan? Venga, no te rías que te lo estoy diciendo en serio.

Que nooo, que no me he vuelto loca ¿qué pasa, que nunca has oído hablar a ninguna de ellas? Bueno, pues yo puedo asegurarte, lo creas o no, que los objetos de los museos son capaces de comunicarse con nosotros; la cuestión es saber realizar las preguntas adecuadas.

Umm... no te veo muy convencid@ ¿eh?

¡Claro, ya está! ¡Cómo no se me había ocurrido antes! La mejor manera de que creas lo que estoy diciendo es que tú mism@ hables con ellas. Ja, ja, ja ¡qué divertido va a resultar!, con mi ayuda te convertirás en ella mejor detective del pasado. ¿Estás dispuest@ a asumir el riesgo?



Si hay piezas en el museo a las que les guste hablar por los codos éstas son, sin duda, las cerámicas numantinas.

Y es que, podríamos haber elegido cualquier otro resto arqueológico, pero como dichos objetos son tan charlatanes, tu tarea de investigador/a resultará mucho más sencilla.



¿Qué?, ¡Ah sí, claro, llevas toda la razón! Necesitamos un tema sobre el que intentar averiguar cosas. ¡Uy, si nos llegamos a poner a hablar sin más con las cerámicas, con lo cotorras que son, no habríamos salido del museo hasta mañana!

A ver, déjame pensar... ¡Sí, ya lo tengo!, nuestras preguntas a estos productos artesanales celtibéricos van a tratar sobre el tema del que más les gusta a ellos hablar: el de **las creencias de los individuos que los hicieron**.



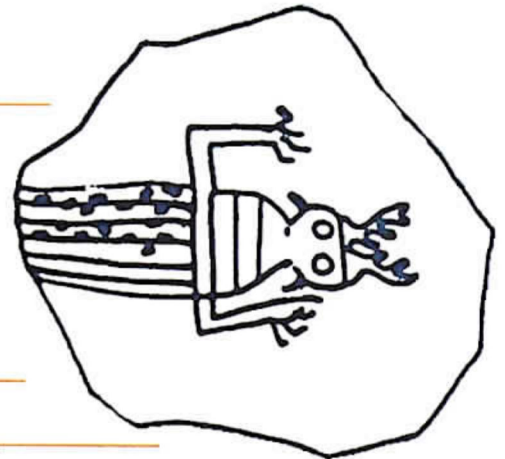
Comenzaremos por acercarnos a la vitrina nº 9 de la sala B. Fíjate bien, en la parte inferior izquierda hay un fragmento cerámico decorado con la imagen de un ser extraño.



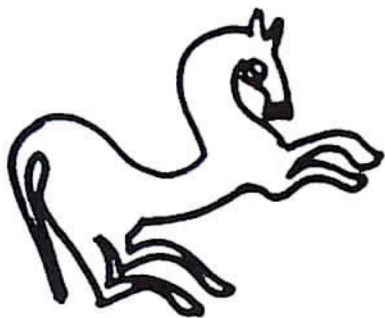
¿Crees que este dibujo representa a una persona?

¿Se trata entonces de un animal?

Describe los atributos humanos y animales de la imagen.



Entonces, si no es ninguna de las dos cosas anteriores ¿qué tipo de personaje podemos tener delante? ¿no se te ocurre? Bueno pues mira, los investigadores han llegado a la conclusión de que el artesano celtibero que realizó este dibujo estaba intentando representar en él la figura de uno de sus dioses, en concreto Cernnunos.



Piensa que las divinidades* de los celtiberos* eran seres sobrenaturales que, según cuentan las fuentes romanas, solían manifestarse en determinados elementos de la naturaleza: árboles, ríos, montes, animales, etc. Detente a observar la representación presente en el resto cerámico que ahora nos interesa y verás que, de lo que se trata es justamente de eso, una mezcla de rasgos animales y humanos.

Sobre las divinidades veneradas por los celtíberos, lo cierto es que no disponemos de demasiada información, pero, aunque esto sea así, puedo decirte que creemos conocer los nombres de los seres sagrados más importantes. De este modo, habiendo encontrado inscripciones que lo avalan, Lug, las Matres y Epona, debieron ser los dioses con mayor significación para este pueblo cuya existencia se fecha entre los siglos VI y I a.C.



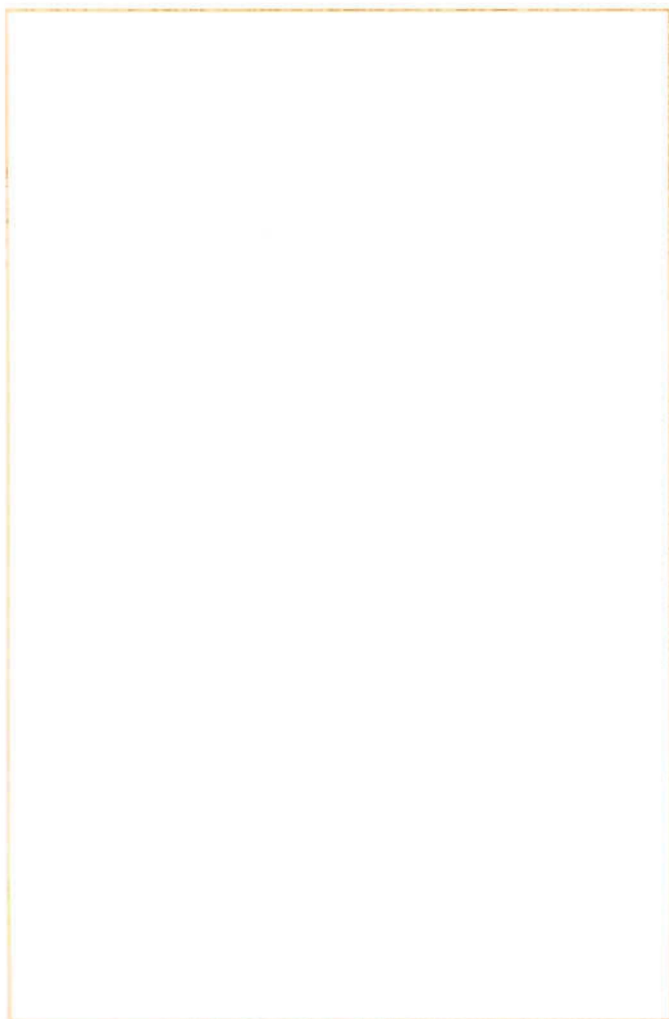
*¿Lo ves?, ¿te das cuenta cómo sí es posible charlar con las cerámicas?
No, si ya te lo decía yo...*

Al igual que la mayoría de las religiones que conoces, la de los celtíberos también tuvo que contar con individuos que se dedicaran a organizar las ceremonias llevadas a cabo en honor a los dioses. O sea, de lo que estamos hablando, es de algo parecido a lo que nosotros hoy llamamos sacerdotes.

Estas personas, según opinan los estudiosos del tema, por ser miembros especiales dentro de sus comunidades, se vestirían, o al menos adornarían el cuerpo, con elementos que los distinguieran del resto de los miembros del grupo.



Teniendo en cuenta esto último, y sin moverte de la vitrina en la que estás ¿serías capaz de adivinar qué representaciones, de todas las que aparecen en los fragmentos, son las que corresponden a dichos sacerdotes? Explica por qué.



Ahora que ya tenemos localizados a los dos especialistas religiosos, agudiza tu capacidad de observación y mira al que es de menor tamaño. Parece que está haciendo algo ¿verdad? ¿Podrías decir qué?



Bueno, no te preocupes si no lo sabes, porque a los investigadores también les ha llevado un montón de tiempo descubrir cuál es la actividad llevada a cabo por semejante individuo. Al final, después de mucho deliberar, han llegado a la conclusión de que la escena está representando un sacrificio ritual.

¡Vale, vale, no te pongas nervios@ que enseguida te explico lo que eso significa..!

Dibuja un animal que pudiera ser sacrificado



Mira, en el mundo antiguo, la forma en que las personas se ponían en contacto con los dioses era a través de los rituales. Estos rituales o ceremonias, que podían ser de naturaleza variada (sacrificios de animales, danzas, cantos, etc.) eran muy importantes, porque se los consideraba el único vehículo de comunicación entre los seres humanos y los entes sacros. Así, por ejemplo, mediante el derramamiento de sangre de un animal, se conseguía establecer un vínculo de unión entre la comunidad y los dioses.

Para que puedas comprobar la importancia que estos rituales tuvieron en el pasado, veamos, plasmado en la cerámica, el reflejo artístico de uno de ellos.





Acércate hasta la vitrina n° 2.

¿En cuál de todas las piezas está representada la figura de una persona bailando?



Como habrás podido observar, este danzante va adornado para la ocasión ceremonial de una forma poco común. De hecho, lleva los brazos embutidos en astas de toro. Por cierto, ahora que mencionamos el atavío de los participantes en las ceremonias ¿opinas que se trataba de un elemento importante? Razona la respuesta.

Efectivamente; el vestido, los adornos y en definitiva, todo lo que llevaban encima los que colaboraban en las prácticas rituales, eran considerados elementos importantísimos a la hora de establecer contacto con la deidad.

Compruébalo tú mism@ yendo hacia la vitrina indicada por el profesor. ¿Ya estás ahí?, ¿sí? Bueno, pues fíjate en la pintura que decora la vasija. En ella parece estar dibujada una máscara que, probablemente, se utilizó a lo largo de alguna ceremonia. ¿Qué animal está intentando representar?



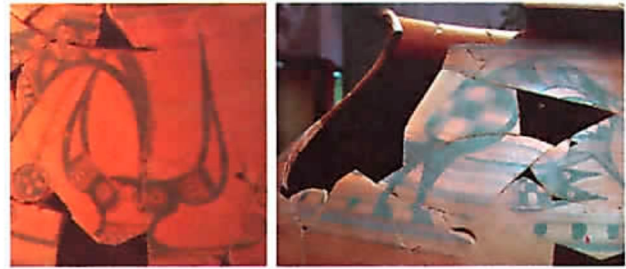
¿Serías capaz de reproducirla?



¡Ah!, ¿recuerdas que antes hicimos referencia a la importancia que los celtíberos le otorgaban a los animales?



Contempla algunas representaciones de los mismos, aproximándote a la vitrina nº 18.

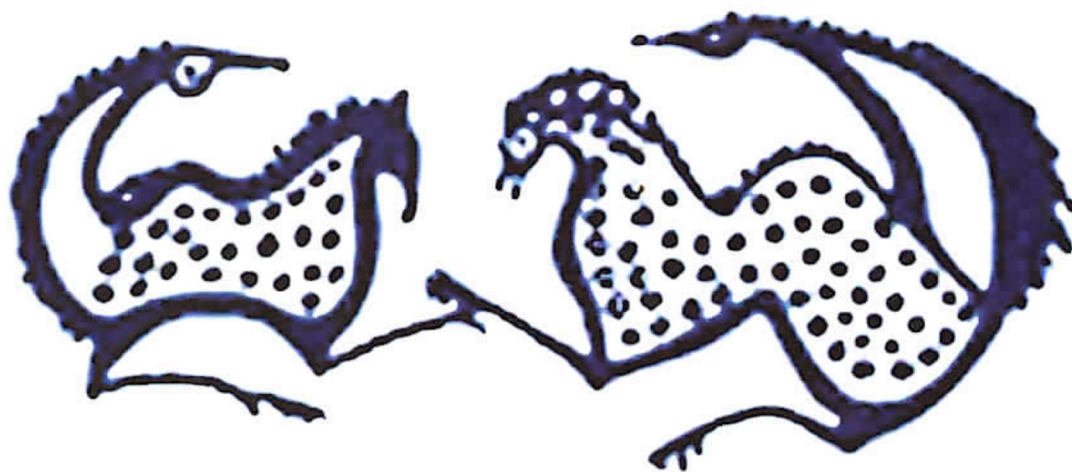


SUBRAYA LA OPCIÓN ADECUADA

Las danzas en el pasado servían para:

- I. Pasar un buen rato y nada más.
- II. Comunicarse con los dioses.
- III. Hacer ejercicio por las mañanas.





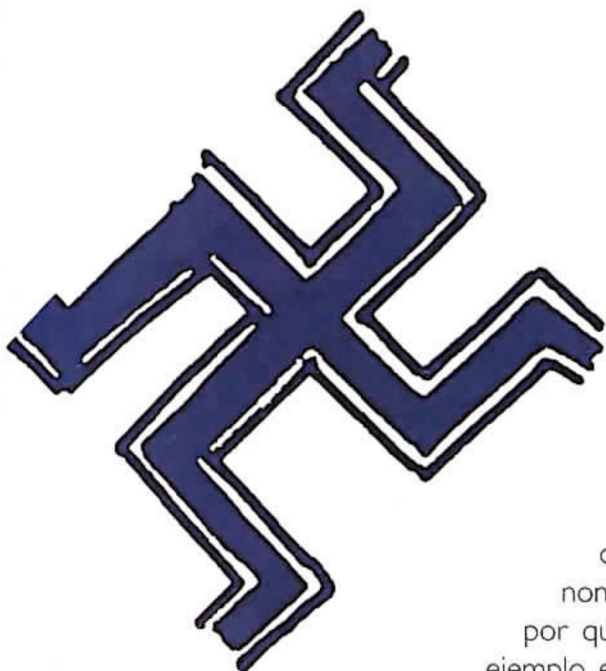
¿Los has localizado ya? Perfecto, ahora responde a las preguntas que vienen a continuación:



1.- ¿Estos animales existen en realidad?

2.- Compáralos con los que aparecen en el Vaso de los Guerreros. ¿En qué se asemejan unos y otros? Descríbelos.

Como bien has percibido, la naturaleza fantástica de los animales pintados en el Vaso de los Guerreros, hizo imposible que los mismos pudieran ser contemplados por los celtíberos. Si a esta ausencia de realidad le unes la escasez y dificultad presentadas por la documentación escrita entenderás por qué los investigadores poseen tan poca información sobre los seres que nos interesan.



Algo parecido a lo que acabamos de describir ha ocurrido con la mayor parte de los signos presentes en las cerámicas. ¿Serías capaz de encontrar, en alguna de ellas, el que tienes a la izquierda? ¿Sabes qué nombre recibe? Pídele a tu profesor que te explique por qué los celtiberos solían colocar este signo, por ejemplo, en los dinteles de las puertas o en los cimientos de las casas.



Bueno ¿qué?, ¿te has dado cuenta de la cantidad de información que has conseguido extraer charlando con las cerámicas?

Pues esto es sólo el principio.

Regresa otro día al museo y pregunta a otras piezas por los temas que más te interesen. Ahora ya, como te dije al comienzo de la actividad, te has convertido en un/a auténtic@ detective del pasado.



Planta baja



LAS CERAMICAS NUMANTINAS

Como habrás podido observar, a lo largo del texto, hemos utilizado la expresión "cerámicas numantinas" para designar un conjunto de piezas, caracterizado por su peculiar decoración.

A pesar de esto, no todas las cerámicas localizadas en dicho yacimiento poseen las características de las que has visto durante la visita al museo. Lo que tratamos de explicarte es que, en Numancia, no sólo se han hallado cerámicas realizadas a torno y perfectamente decoradas, sino también otras que, por ser anteriores en el tiempo o estar destinadas a funciones diferentes, no fueron elaboradas de esa manera.

LOS DIOSES

Para poder obtener datos sobre las divinidades celtibéricas no sólo se ha recurrido a la información proporcionada por la Arqueología; los textos escritos por autores romanos y el estudio de las inscripciones, también han resultado de gran utilidad. A modo de ejemplo leamos uno de los párrafos pertenecientes a la obra de Estrabón:

"Según ciertos autores, los Galaicos son ateos; mas no así los Celtíberos y otros pueblos que lindan con ellos por el Norte, todos los cuales tienen cierta divinidad innominada a la que, en las noches de luna llena, las familias rinden culto danzando, hasta el amanecer, ante las puertas de sus casas".

¿QUIERES SABER MÁS?



EL SACERDOCIO

La labor de los especialistas religiosos no debía limitarse, únicamente, a la organización de ceremonias. Estos individuos actuarían de forma simultánea como médicos, adivinos, jueces y concededores de la tradición.

En las siguientes líneas Floro parece hablarnos de lo acontecido a uno de ellos, veámoslo:

"Hubiese surgido una guerra, y contra todos los celtíberos, si no hubiese perecido el jefe de esta rebelión al principiar la lucha; era éste Olíndico, varón que hubiera llegado muy alto por su astucia y audacia; blandiendo una lanza de plata que decía enviada del cielo, y adoptando la postura de un profeta, habíase atraído todos los espíritus; pero su misma temeridad le hizo penetrar de noche en el campamento del cónsul, y junto a su tienda fue abatido por la jabalina de un centinela."



LOS SACRIFICIOS DE ANIMALES

Las necrópolis* estudiadas del mundo celtibérico han proporcionado bastante información acerca del ritual funerario.

Según los restos óseos, una de las acciones que habitualmente se ejecutaban a lo largo de dicho ritual era la de sacrificar animales. Así, ovejas, cabras, vacas, ciervos, conejos y caballos eran los mayoritariamente destinados a poner en contacto con la deidad a todo el grupo.

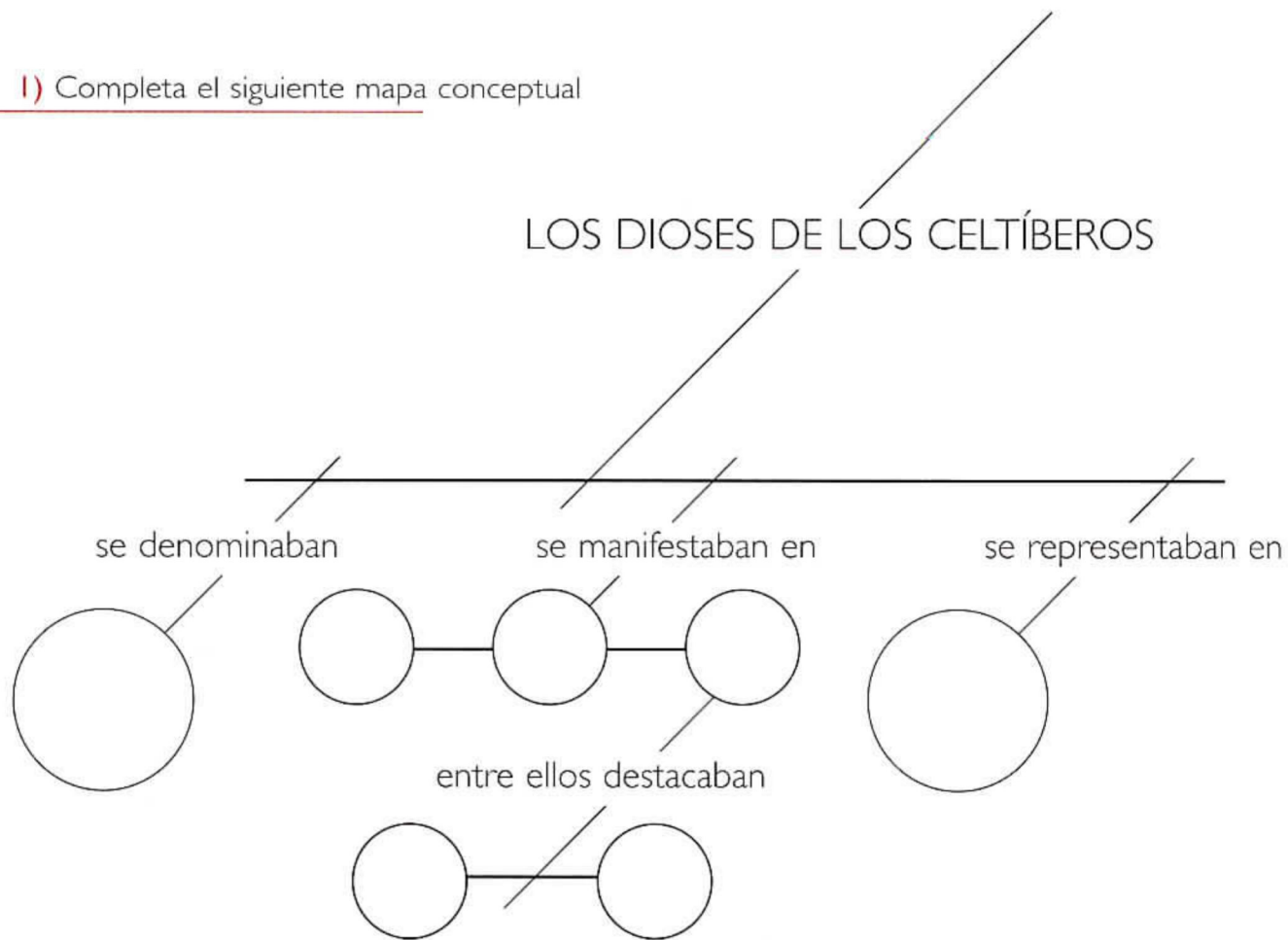
Curiosamente el jabalí, una especie muy representada en fíbulas*, broches* y pectorales no suele aparecer entre los restos mencionados.

LA ARQUEOLOGÍA

Mucha gente sabe que la Arqueología es la ciencia encargada del estudio de los restos materiales dejados por los seres humanos del pasado y las especies animales que los precedieron. Pero, podríamos preguntarnos ¿Cuánto abarca ese periodo de tiempo que llamamos pasado? La respuesta es sencilla; para los arqueólogos, el pasado comprende desde la Prehistoria hasta época contemporánea. Así, dentro de la propia ciencia arqueológica, existen especialidades tales como: Arqueología Prehistórica, Arqueología Clásica, Arqueología Medieval, o incluso Arqueología Industrial.

Y DESPUÉS DE LA VISITA ...

1) Completa el siguiente mapa conceptual





2) Indica si son verdaderas o falsas las siguientes afirmaciones.

- | V | F | |
|--------------------------|--------------------------|---|
| <input type="checkbox"/> | <input type="checkbox"/> | • Los celtíberos sólo adoraban a un dios. |
| <input type="checkbox"/> | <input type="checkbox"/> | • No sabemos muy bien si existió una institución que pudiera responder al nombre de sacerdocio. |
| <input type="checkbox"/> | <input type="checkbox"/> | • Era habitual que los habitantes de la Celtiberia realizasen sacrificios de animales. |
| <input type="checkbox"/> | <input type="checkbox"/> | • Las representaciones que encontramos en las cerámicas siempre son realistas. |
| <input type="checkbox"/> | <input type="checkbox"/> | • Las piezas de los museos arqueológicos sólo poseen valor artístico. |
| <input type="checkbox"/> | <input type="checkbox"/> | • Estudiando la cerámica celtibérica únicamente conoceremos la dimensión religiosa de ese pueblo. |

3) En el museo has trabajado el tema de la religión celtibérica a través de la información proporcionada por las cerámicas numantinas. ¿Qué otra fuente informativa podemos utilizar si queremos profundizar más? Piensa en los pueblos que convivieron con los celtíberos y te resultará sencillo contestar a la pregunta.

- A** **Arqueología.** Ciencia que estudia los restos materiales dejados por los seres humanos del pasado y las especies animales que los precedieron. El fin es reconstruir y comprender su vida en todos los aspectos posibles.
- B** **Broche de cinturón.** Conjunto de dos piezas de metal, una de las cuales encaja en la otra. Sirve para sujetar ropas.
- C** **Celtibero.** Pueblo que habitaba la Meseta Norte antes de la llegada de los romanos.
- D** **Deidad.** Sinónimo de dios.
Divinidad. Sinónimo de dios.
- E** **Excavación arqueológica.** Trabajo sistemático, propio del arqueólogo, que consiste en descubrir y estudiar yacimientos en los que aparecen restos materiales de los seres humanos del pasado y de las especies animales que los precedieron.
- F** **Fíbula.** Objeto metálico cuya función es la sujeción de prendas de vestir.
- H** **Hábitat.** Medio, área ocupada por una especie animal o por un grupo de seres humanos.
- N** **Necrópolis.** Cementerio o lugar de enterramientos, generalmente se encuentra fuera de la ciudad pero cerca de la misma.
Numancia. Yacimiento celtibero-romano ubicado en la provincia de Soria.
- P** **Prospección.** Conjunto de técnicas destinadas a la localización de vestigios de interés arqueológico sobre la superficie del terreno.
Puñal. Arma corta, cortante y punzante. En la Prehistoria solía ser de sílex, cobre, bronce o hierro.
- R** **Romanización.** Proceso por el que los pueblos de Hispania se asimilaron o adaptaron a las estructuras políticas, sociales, económicas y culturales del Imperio Romano.
- Y** **Yacimiento arqueológico.** Lugar donde se encuentran los restos materiales de un antiguo asentamiento, ahora derruido y perdido.
- Z** **Zoomorfo.** Con forma de animal.







CONVERSANDO CON LAS CERÁMICAS NUMANTINAS





CONVERSANDO CON LAS CERÁMICAS NUMANTINAS



CONVERSANDO CON LAS CERÁMICAS NUMANTINAS



anotaciones



MUSEO DE ÁVILA

Plaza Navillos, 3. 05001 - ÁVILA T. 920 21 10 03



MUSEO DE BURGOS

C/ Miranda, 13. 09002 - BURGOS T. 947 26 58 75



MUSEO DE LEÓN

Plaza de San Marcos, s/n. 24001 - LEÓN T. 987 23 64 05 y 24 50 61



MUSEO DE PALENCIA

Plaza del Cordón, 1. 34001 - PALENCIA T. 979 75 23 28



MUSEO DE SALAMANCA

Patio de Escuelas, 2. 37008 - SALAMANCA T. 923 21 22 35



MUSEO DE SEGOVIA

C/ Socorro, 11. 40001 - SEGOVIA T. 921 46 06 15



MUSEO NUMANTINO

Paseo del Espolón, 8. 42001 - SORIA T. 975 22 14 28



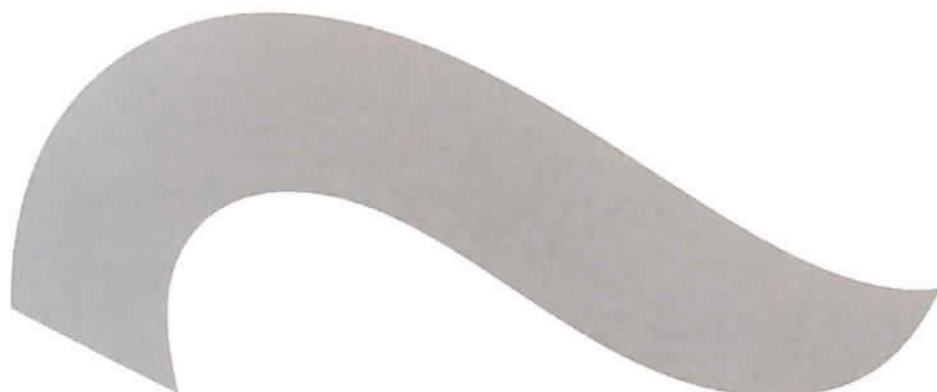
MUSEO DE VALLADOLID

Plaza de Fabio Nelli, s/n. 47003 - VALLADOLID T. 983 35 13 89



MUSEO DE ZAMORA

Plaza de Santa Lucía, 2. 49002 - ZAMORA T. 980 51 61 50



Programa Educativo en Museos

MUSEOS
DE CASTILLA Y LEÓN

CONVERSANDO CON LAS CERÁMICAS NUMANTINAS

UNIDAD DIDÁCTICA



TERCER CICLO DE ENSEÑANZA PRIMARIA