

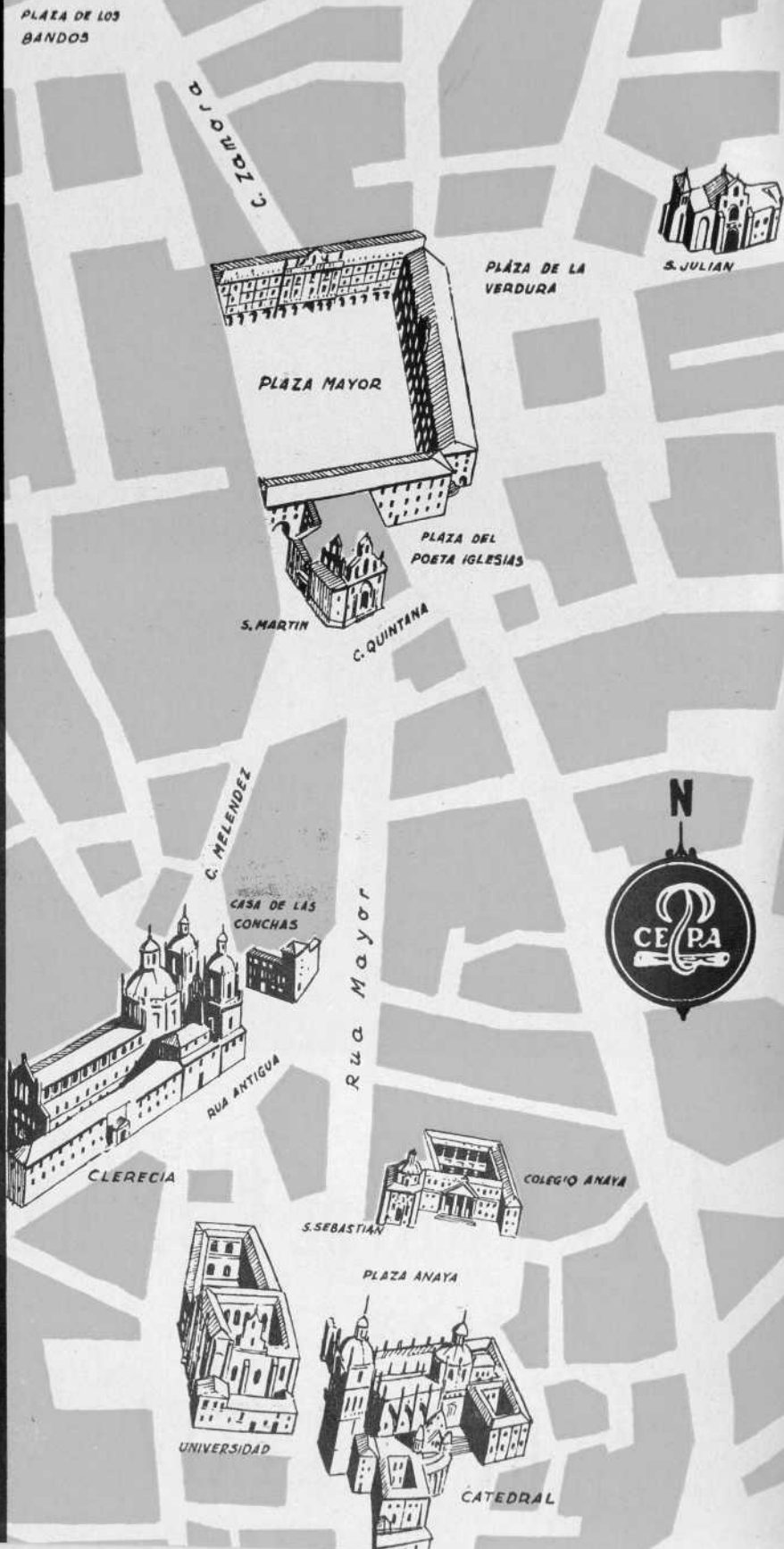
# CAMINOS DE ESPAÑA

SALAMANCA - I

RUTA LXXIV

EDITADO POR LA  
**COMPAÑIA ESPAÑOLA DE PENICILINA**

COMO OBSEQUIO A LAS CLASES  
MEDICA Y FARMACEUTICA





Vista general.

## SALAMANCA

### I

**D**ADA la cantidad e importancia artística de los monumentos salmantinos, nos vemos obligados a dedicar a esta ciudad dos números de nuestra colección, que aparecerán sucesivamente, con el fin de poder dedicarles el espacio que se merecen.

Salamanca cuenta en la actualidad cerca de 100.000 habitantes y se halla situada en la orilla derecha del río Tormes, sobre tres pequeñas colinas, a 802 metros de altitud. Capital de la provincia de su nombre y sede de un antiguo obispado, en ella se encuentra la más célebre de las universidades españolas y una de las más prestigiadas de Europa.

La ciudad ha conservado su antiguo carácter, de una especial unidad, que debe, acaso, al característico tono ocre de las piedras de sus monumentos, pero ofreciendo al mismo tiempo una completa antología de los estilos artísticos, desde el románico al neoclásico, y por la indiscutible calidad artística de sus edificios, recibió el sobrenombre de la "pequeña Roma", y a su Universidad se la distinguió con el título de "Madre de las Virtudes, de las Ciencias y de las Artes".

No se conoce con exactitud la fecha en que fué fundada la ciudad, ya que los hallazgos efectuados no han corroborado las afirmaciones de los historiadores, basadas en antiguos textos. La comarca estuvo habitada por los ligures; más tarde, en el siglo V, antes de J. C., por los celtas, y luego por los iberos, en el siglo III antes de J. C. Según la tradición, la ciudad fué tomada en el año 217 a. de J. C. por Aníbal, a cuya época correspondería un arco que llevaba el nombre de este general cartaginés, y que ha desaparecido.

f. 165718

c.

No obstante es indudable que la ciudad ya existía en tiempos de los romanos, aunque no ha podido confirmarse su identificación con la Helmántica de Polibio. A esta época corresponden algunos vestigios de la muralla que circundaba la ciudad; el camino empedrado llamado Vía de Plata; un viejo puente y algunas lápidas halladas en su término.

Plutarco llamó a Salamanca "Ciudad grande" aunque su importancia estratégica y administrativa eran secundarias, dependiendo de Emerita Augusta.

Del período visigodo tenemos escasas referencias sobre la ciudad, si exceptuamos los nombres de algunos de sus obispos, a partir del III Concilio de Toledo.

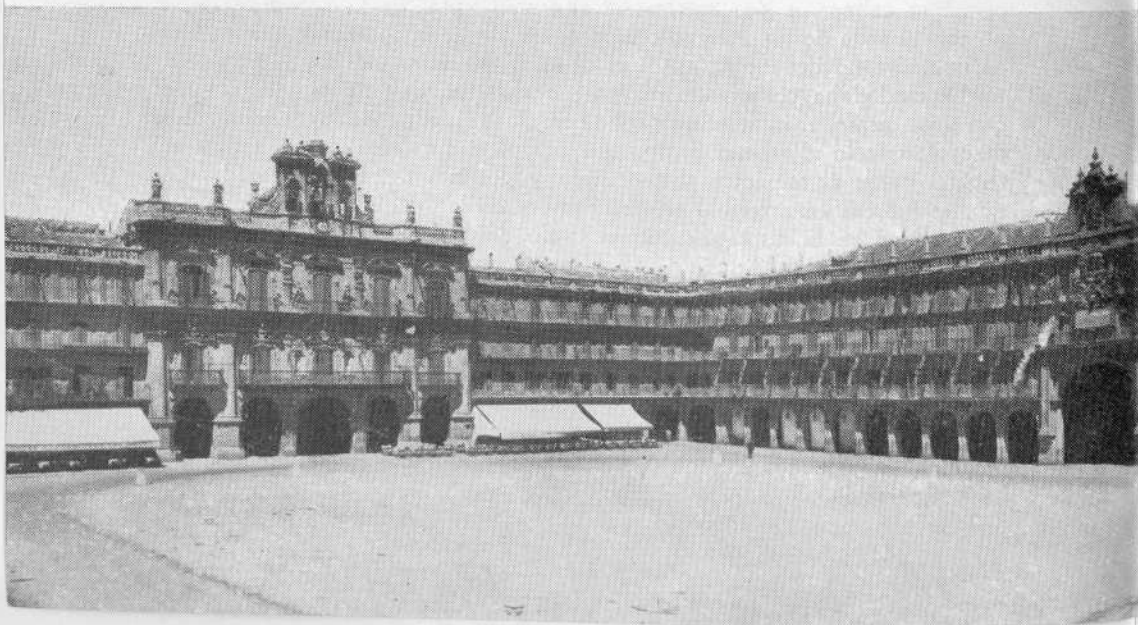
Al producirse la invasión árabe gran parte de sus habitantes huyeron al N. de la península, refugiándose sus prelados en la corte de Asturias.

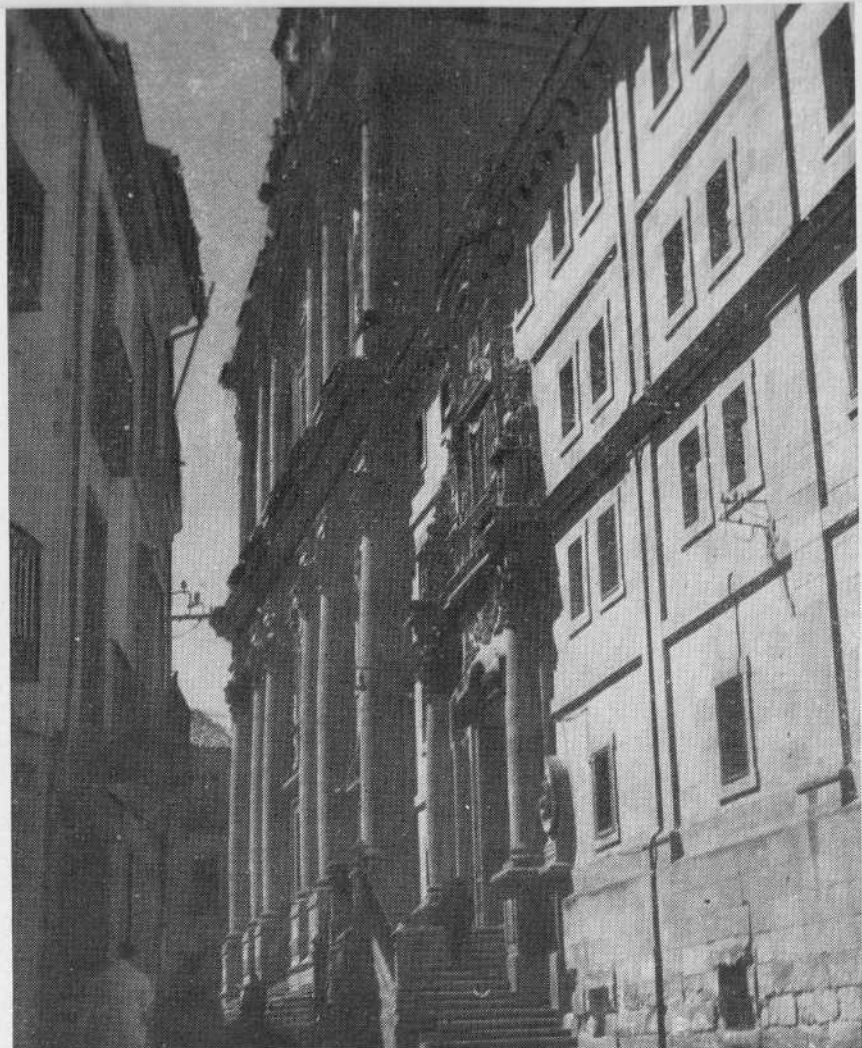
Pero la dominación musulmana fué corta. Ya a mediados del siglo VIII, Alfonso I el Católico consiguió tomar la ciudad, aunque no la conservó en su poder mucho tiempo. A partir de este momento la población pasó sucesivamente de unas manos a otras, lo que evitó arraigara en la ciudad una determinante influencia de los invasores.

Salamanca fué reconquistada definitivamente por Alfonso VI a raíz de la toma de Toledo, el año 1085, lo que permitió la fácil ocupación de los territorios situados al N. de las sierras de Gredos y Guadarrama.

Alfonso VI encomendó a su yerno, el Conde Raimundo de Borgoña, la repoblación de la ciudad, lo que tuvo lugar a principios del XII. El conde dividió la ciudad en 7 barrios, cada uno con su alcalde y jurado, en los que se establecieron separadamente los habitantes de las diferentes comunidades que habitaban en la ciudad: francos, serranos, castellanos, toreses, bragacianos, portugueses y mozárabes. En cada uno de estos distritos se levantaron simultáneamente otras tantas iglesias, la mayor parte de las cuales aún se conservan.

Plaza Mayor.





Fachada de la Clerocla.

La ciudad recibió fueros de Alfonso VIII, ratificados por Alfonso IX, patrocinando este último monarca la fundación de un Estudio General, punto de partida de su famosa Universidad, a la que favorecieron Fernando III el Santo y Alfonso X el Sabio.

En el siglo XV, Salamanca se convirtió en escenario de las rivalidades de una nobleza levantisca, envalentonada con el debilitamiento del poder real. Como figura representativa de esta época podemos citar a Doña María la Brava que persiguió a los asesinos de sus hijos hasta darles muerte, entrando en Salamanca con sus cabezas ensartadas en las picas de sus tropas.

Juan Gómez de Anaya impidió que Juan II se apoderara del palacio episcopal, haciéndose fuerte en la "torre mocha" de la catedral. Las luchas se prolongaron entre los partidarios de la Beltraneja y de Doña Isabel, aunque finalmente los Reyes Católicos consiguieron imponer su autoridad, pacificando los ánimos, que más tarde se vieron alterados de nuevo en la guerra de los Comuneros.



penicilina  
sin procaína

# ANAPEN

Reduce al mínimo  
el riesgo de  
reacciones  
anafilácticas

## Formas:

**Sin penicilina sódica**

ANAPEN 300

ANAPEN 3 x 300

**Con penicilina sódica**

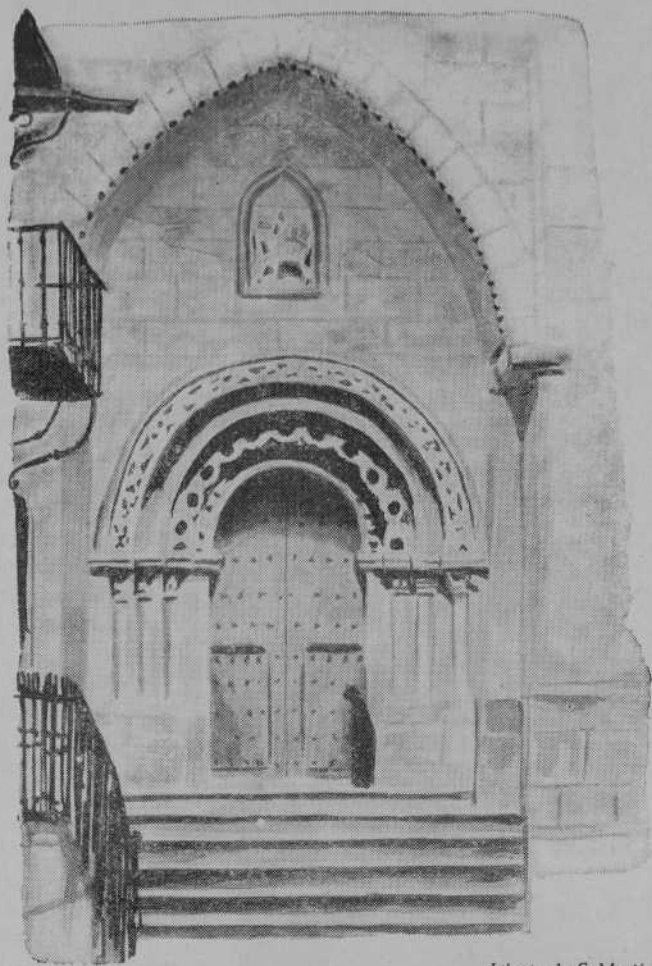
ANAPEN 400

ANAPEN 2 x 400

ANAPEN 900

De prescripción libre en el S. O. E.





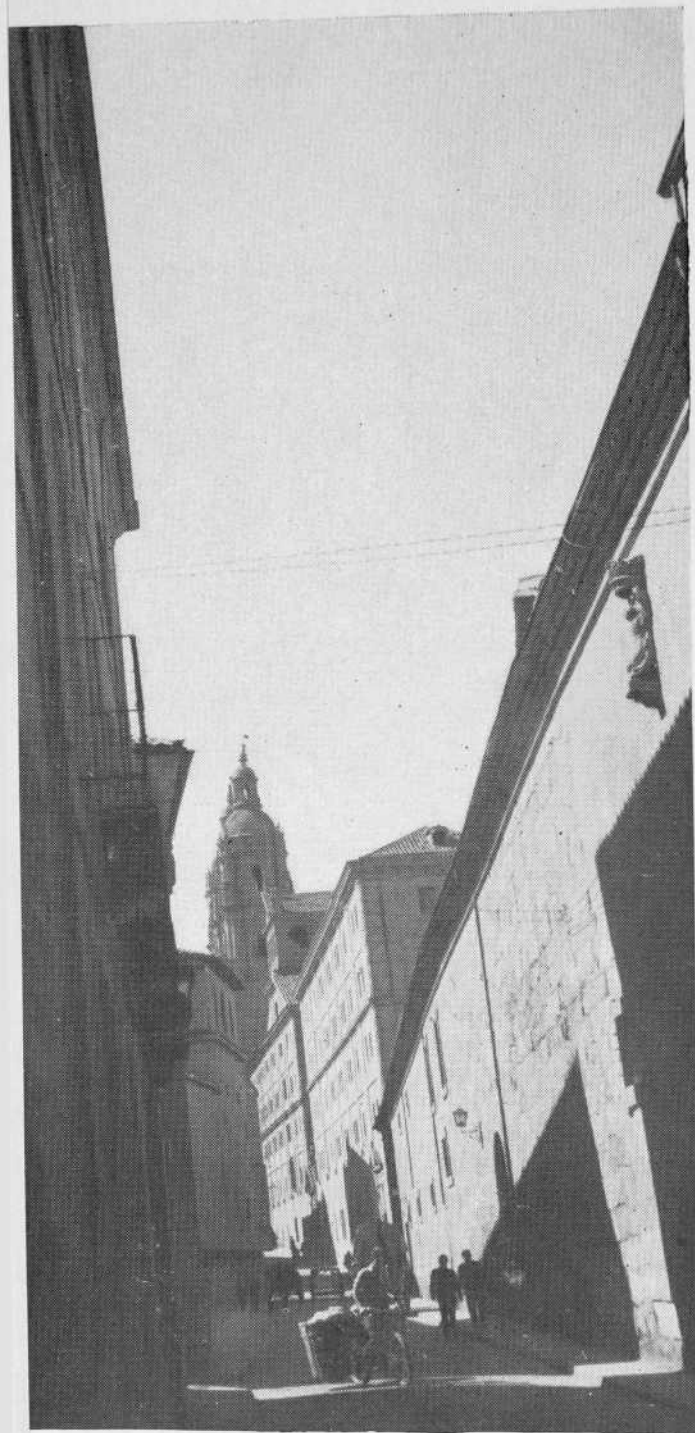
Iglesia de S. Martín.

Coincidiendo con nuestra vasta expansión imperial, la universidad de Salamanca se convirtió en una de las primeras del mundo, con su consiguiente irradiación cultural. Como una consecuencia de este auge la ciudad progresó incesantemente durante el siglo XVI y parte del XVII, multiplicándose la construcción de iglesias, palacios, colegios y conventos, muchos de ellos todavía en pie, inapreciables testimonios de su pasado.

Salamanca se convirtió en esta época en el lugar de encuentro de los más preclaros hombres de su tiempo, siendo visitada también por numerosos monarcas; Fernando el Católico residió en Salamanca el año 1505; Carlos I, estuvo en 1534; Felipe II en 1543, celebrándose en esta ciudad su boda con Doña María de Portugal; Felipe III y su esposa Margarita de Austria entuvieron el año 1600, etc.

Aunque la decadencia del imperio español afectó a la ciudad, la Universidad siguió albergando nombres trascendentes que aseguraron constante desarrollo cultural.

En la guerra de Sucesión, Salamanca, que tomó el partido de los Borbones, sufrió diversas vicisitudes. Conquistada por las tropas del Archiduque de Austria, fué recuperada por Felipe V, que residió una corta temporada en esta ciudad. En este siglo se produjeron distintas revueltas estudiantiles



Calle de la Compañía. Al fondo, la Clerecia.

que sirvieron de pretexto para derogar ciertas prerrogativas de la jurisdicción universitaria.

Salamanca luchó heroicamente en la guerra de la Independencia, aunque fué ocupada por los franceses el año 1809, que destruyeron, parcial o totalmente, gran número de importantes edificios del siglo XVI, pero al ser derrotados por Wellington en la batalla de los Arapiles, que tuvo lugar cerca de la ciudad, tuvieron que abandonarla definitivamente.

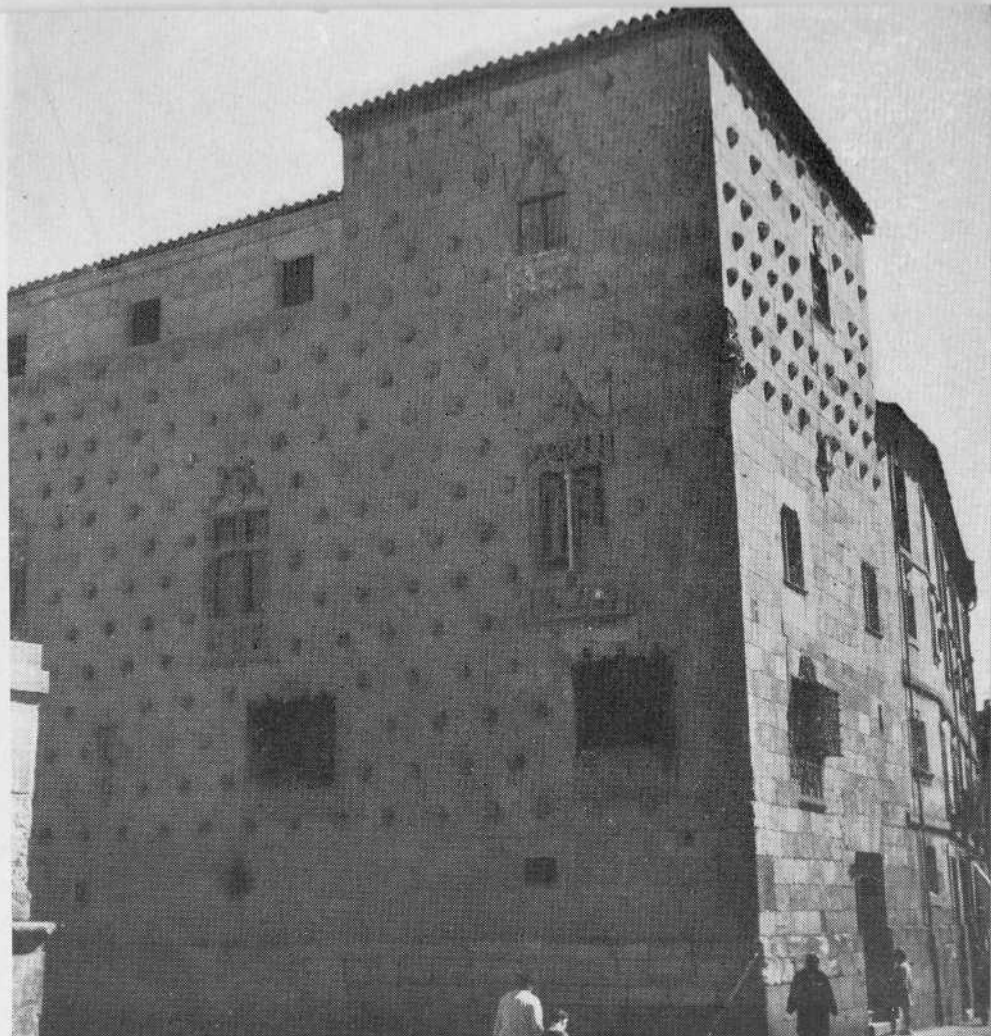
A partir de este momento, la vida de Salamanca se ha ido concentrando todavía más alrededor de su Universidad, que ha conservado todo su prestigio.

Y sin duda, coadyuva de una forma preponderante a crear el clima de ciudad universitaria —una de las pocas que todavía merecen en Europa este título— el carácter de sus nobles edificios de piedra, restaurados acertadamente muchos de ellos en fecha reciente.

Iniciamos nuestro itinerario partiendo de la puerta de Zamora, a cuya derecha se encuentra la curiosa iglesia románica de San Marcos, levantada a fines del siglo XII a extramuros de la ciudad, y que Alfonso IX elevó al rango de capilla real en el año 1203. En la construcción del templo se plantearon ciertas dificultades para adaptar su planta redonda que ofrece al exterior con el plan tradicional del interior; éste consta de tres naves, con arcos apuntados que se apoyan en grandes pilares y tres absides semicirculares. La cubierta de las naves es de madera, de estilo mudéjar.

En el exterior ofrece unos muros desnudos a excepción de una imposta con canchillos, bajo el alero, y la puerta de arco apuntado, carece de ornamen-





Casa de las Conchas.

tación en sus arquivoltas. Sobre el tejado se alza una espadaña churrigresca.

Siguiendo nuestra visita continuamos por la calle de Zamora, donde se encuentra el convento de Santa Isabel, fundado el año 1433 por Isabel Suárez de Solís. El templo, de estilo gótico, consta de una sola nave abovedada, que se adosó a otra de fines del XII, utilizada como capilla mayor. En el templo se guardan varios sepulcros de la familia Solís, de los siglos XV y XVI, tres de los cuales tienen pinturas sobre tabla. El retablo del altar mayor, de estilo barroco, se atribuye a Andrés García de Quiñones. En el coro, con una bella cubierta morisca, hay dos buenas tablas con escenas de la Pasión y en uno de los altares del templo se conserva una magnífica pintura de estilo gótico, que representa a Santa Isabel de Hungría. En este convento se guardan valiosos objetos de culto.

Dejamos a la derecha la plaza de los Bandos (que describiremos en la segunda parte de nuestro itinerario) para seguir la calle de Zamora que conduce directamente a la Plaza Mayor.

Esta bellísima plaza, una de las más justamente celebradas de Europa, fué comenzada el año 1729, según planos de A. Churriguera, siendo terminada unos veinticinco años después. La plaza se halla totalmente porticada con arcos de medio punto sobre pilastras, y todas sus fachadas tienen balcones corridos, coronando los edificios una hermosa balaustrada. En las enjutas de los arcos hay medallones con las efigies de monarcas y hombres célebres españoles. Centra la plaza

por su lado norte el Ayuntamiento, obra de A. García de Quiñones, con cinco arcos en la planta baja y dos cuerpos con balcones, separados por una cornisa; remata el conjunto una espadaña con tres vanos y adornos escultóricos. Otro notable edificio de la Plaza Mayor es el llamado Pabellón Real, con cuya construcción se iniciaron las obras de esta plaza.

Al E. de la Plaza Mayor, y a un nivel mas bajo, se encuentra la plaza de la Verdura, donde se halla el típico mercado de San Juan. Saliendo de la Plaza Mayor por el lado sur, dejamos a la izquierda la Plaza del poeta Iglesias. Seguimos por la calle de Quintana, donde se encuentra la iglesia de San Martín, de estilo románico de transición, cuya construcción se inició a principios del XII. Desgraciadamente, la parte exterior del templo se halla en su mayor parte oculta por edificaciones modernas adosadas a sus muros.

La iglesia tiene dos puertas de acceso. La del lado norte románica, consta de tres arquivoltas con ornamentación geométrica que se apoyan en columnas con capiteles decorados con flora y fauna; encima del arco de medio punto hay un nicho en el que se encuentra una estatuilla de San Martín, del siglo XIII. La portada del lado sur es plateresca, de fines del XVI.

El templo es de planta rectangular y consta de tres naves y otros tantos absides semicirculares, siendo los capi-



Ayuntamiento.

teles de los pilares de características similares a los de la portada norte. En su interior se conservan algunos notables sepulcros góticos.

Destaca en el lado del Evangelio, el del hijo de Diego Santisteban, conocido por su peculiar encanto como "el doncel de Sigüenza salmantino". El retablo del altar mayor es una obra barroca de mediados del XVIII realizada por Alberto Churriguera para la iglesia de San Sebastián.

El coro, de tiempo de los Reyes Católicos, tiene una bóveda de crucería estrellada, accediéndose a él por una escalera con una bellísima decoración renacentista.

Siguiendo nuestra visita tomamos la Rua Mayor. A la derecha, al final de la calle de Meléndez se encuentra la Casa de las Conchas, el edificio civil más famoso de Salamanca y que debe su nombre a las conchas en relieve que dejaron los peregrinos, con las que adornan su fachada. El palacio, de fines del XV, se halla bastante abandonado, pero su exterior se conserva en buen estado. En el interior destaca su hermoso patio con pozo central y doble galería, procediendo de Italia las columnas de mármol blanco del piso superior, la escalera y el artesonado de su techumbre.

En el otro ángulo de la calle de Meléndez se alza el seminario o Clerecía, espléndido edificio construido por los jesuitas en el siglo XVII. En su vasta

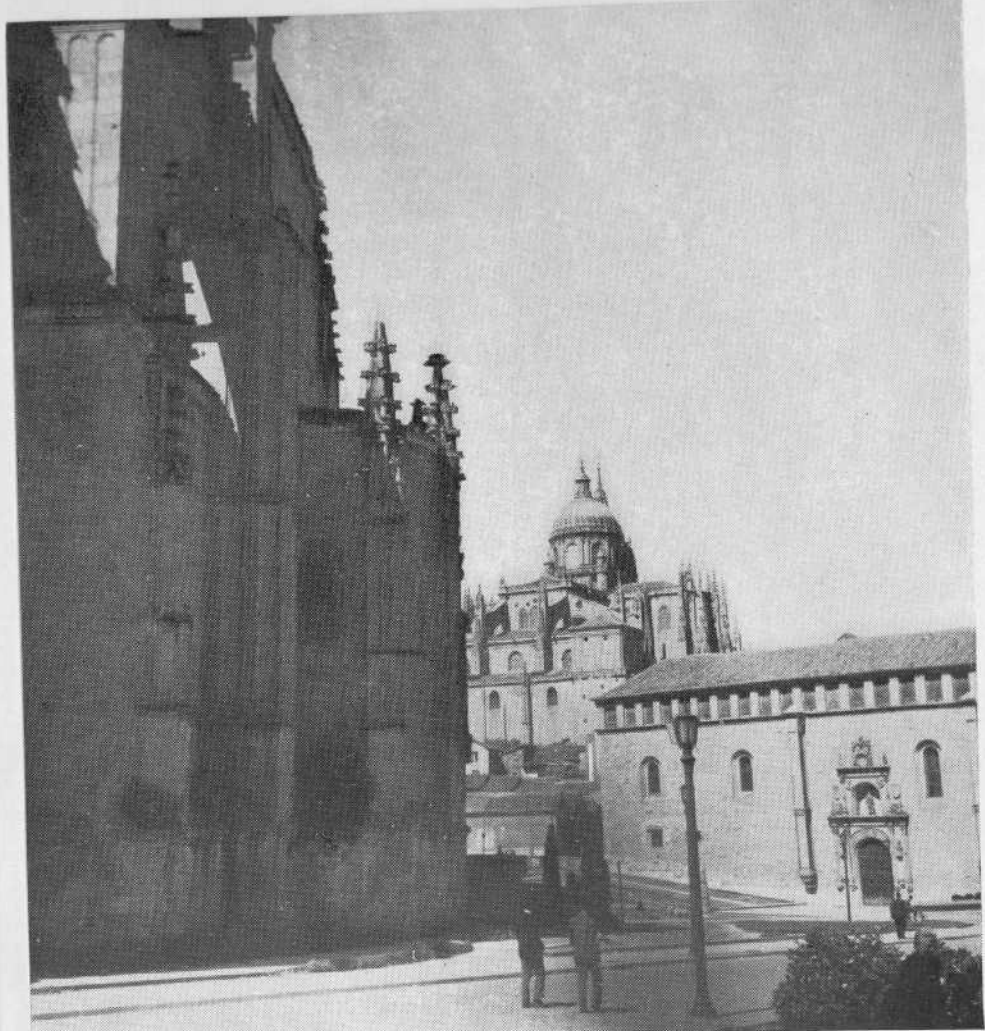
Sin procaína

**NEOANAPEN**

penicilina + estreptomicina + dihidroestreptomicina

**NEOFARMAPEN**

penicilina + estreptomicina + dihidroestreptomicina



Una bella perspectiva salmantina, con la Catedral Nueva al fondo.

iglesia con dos torres y una hermosa cúpula, se conserva un grandioso retablo churriguesco. La fachada del templo, obra de Pedro Matos, es de principios del XVIII.

En el Colegio, al que se entra por una puerta barroca, podemos admirar un soberbio patio, una de las mejores realizaciones del barroco español, el salón de Actos, del mismo estilo, y la espléndida escalera.

Saliendo de la iglesia por la Rua Antigua, nos dirigimos a la Plaza de Anaya. En esta plaza se encuentra, en el lado norte, el colegio de Anaya, hoy Facultad de Ciencias, hermoso edificio con un pórtico corintio y un noble patio de estilo clásico; a la izquierda, precedida de una triple arcada se halla una gran escalera, en cuyo primer piso se encuentra un busto de Unamuno, por Victorio Macho.

A la izquierda del colegio se alza la iglesia de San Sebastián, que tiene una cúpula del XVIII, de A. Churriguera. A la derecha, la antigua Hospedería, hoy Escuela Normal, obra de J. Churriguera, en la que podemos admirar un bello

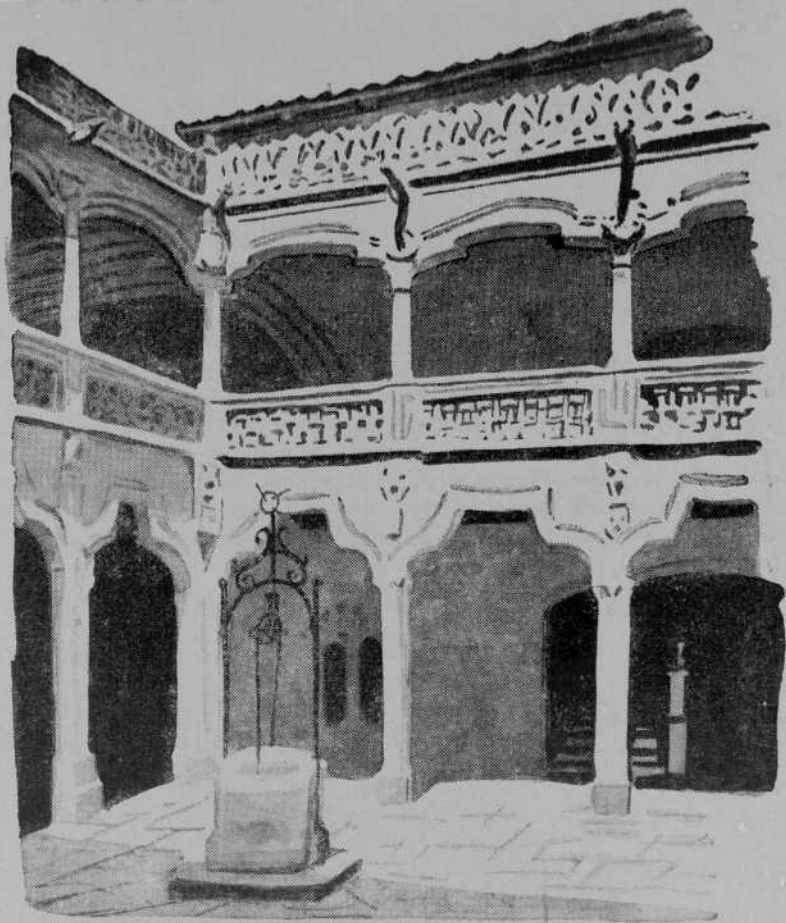
patio del XVIII. Al sur de la plaza se alza la catedral Nueva, sobre un amplio atrio bordeado de postes de granito unidos por cadena, al cual dá acceso una escalinata.

La catedral Nueva fué comenzada el año 1513 bajo la dirección de Juan Gil de Hontañón, en el estilo ojival, aunque las obras se prolongaron hasta el siglo XVIII, a lo cual debe la mezcla de estilos gótico, renacentista y barroco, que mostramos en ella.

Su espléndida portada oeste, de estilo gótico plateresco, recubre toda la fachada, formando un inmenso retablo de riquísima decoración escultórica. Esta portada se halla constituída por cuatro arcos semi-circulares, llevando la puerta central, la más profusamente ornamentada, el nombre del Perdón y las laterales del Obispo y San Clemente. Varias grandes composiciones decorativas ejecutadas en la segunda mitad del siglo XVII por Juan Rodríguez, escultor de Valladolid y discípulo de Gregorio Hernández, que supo ceñirse al espíritu de

Fachada N. de la Catedral Nueva.





Patio de la Casa de las Conchas.

la obra, completan la prodigiosa ornamentación que recubre esta suntuosa portada, conocida mercedamente como "fachada de oro". El lado derecho de la fachada se halla limitado por la gran torre de los campanarios, y el izquierdo por una torrecilla almenada.

La puerta de Ramos o de las Palmas, situada en el lado norte, se debe a Juan Gil de Hontañón. Encima del arco de medio punto de la puerta tiene un relieve con "la entrada de Jesús en Jerusalén" obra de Juan Rodríguez y sobre la imposta un rosetón calado. Esta portada también ostenta una profusa decoración y en ella prevalece así mismo la concepción del conjunto sobre el detalle, característica del gótico florido y del plateresco.

La torre, de 110 metros de altura, fué construída por Rodrigo de Hontañón, pero a mediados del XVIII, a raíz del terremoto de Lisboa, se decidió consolidarla con un revestimiento de mampostería. Entonces se construyó su cúpula, obra de los Churriguera, y se terminó el cimborrio.

El interior, de notables proporciones decorado con una rica ornamentación, es de una grandiosidad y esbeltez poco frecuentes. Consta de tres naves, con



Merck Sharp & Dohme

Una medicación decisiva  
para resolver casos de  
urgencia y para lograr  
alivio inmediato en mu-  
chos procesos crónicos

# Decadrán

INYECTABLE

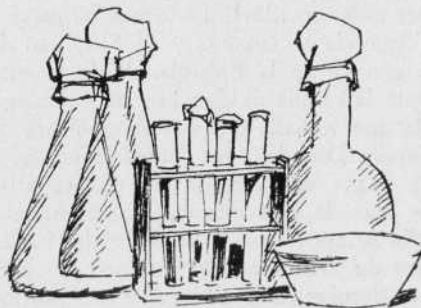
Estados de shock.

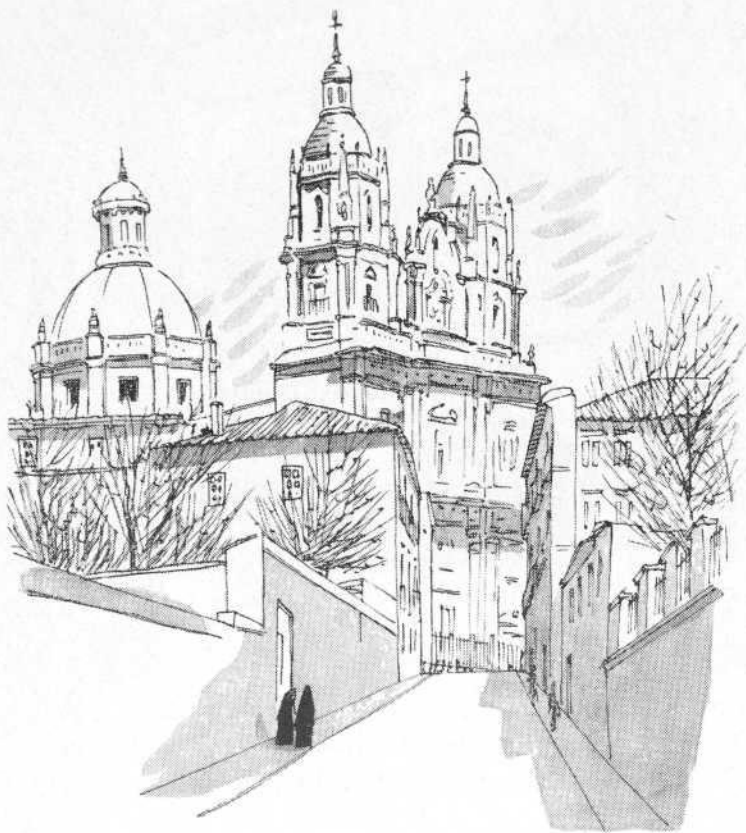
Reacciones alérgicas de  
urgencia.

Tratamiento de ciertas  
crisis endocrinas.

Exacerbación aguda de  
enfermedades crónicas ya  
tratadas con corticoste-  
roides.

Infecciones agudas gravi-  
simas. Tiroiditis no supu-  
rativa.





LA CLERECIA.

una longitud de 104 metros, una anchura de 49 metros y una altura, en la cúpula, de 60 metros. Tiene dos bellísimas galerías a lo largo de los paramentos y sus bóvedas son de crucería, dorada y policromada la del Altar Mayor.

En el trascoro hay una estatua de San Juan y un grupo en madera policromada, Santa Ana enseñando a leer a la Virgen, por Juan de Juni.

El coro es obra de Alberto Churriguera y la sillería, de estilo barroco, se debe a José de Lara. En este lugar se encuentran también dos magníficos órganos, uno plateresco del siglo XVI.

En la capilla mayor, destaca una Asunción de Gregorio Hernández; el Tabernáculo de mármoles policromados; dos urnas barrocas de plata conteniendo los restos de Santo Tomás de Villanueva y de San Juan de Sahagún, etc.

Comenzando por la nave de la Epístola, desde la entrada del templo, encontramos primeramente la capilla de San Lorenzo, del siglo XVII, con una gran unidad de estilo, en la que se halla una buena escultura de un Ecce-Homo. La segunda, llamada "Capilla Dorada", fué fundada por el canónigo F. Sánchez de Palencia en el año 1525; está cerrada por una soberbia verja y su interior se halla decorado por más de cien estatuas policromadas. El retablo tiene un Calvario y en la capilla se encuentra el sepulcro del fundador, con estatua yacente, y otros sepulcros de familiares suyos. Merecen citarse también los bellos azulejos moriscos de la decoración y el órgano con pinturas.

La capilla del Sudario, restaurada en fecha reciente, fué fundada a fines del XVI y conserva la verja de su época. En el retablo destaca un notable lienzo del taller de Ticiano, habiendo también pinturas de Navarrete, entre ellas la Predela.

En la cuarta capilla, situada en el hueco que une la catedral Nueva con la Vieja, se puede admirar un bello cuadro de Morales, tres efigies de Gregorio Hernández, un sepulcro con estatua yacente, y una tabla flamenca de mediados del XVI.

Después de la capilla de la Virgen de los Desagravios, se encuentra la salida al llamado Patio Chico, desde el que se contempla la cabecera de la catedral Vieja con la torre del Gallo y los ábsides.

En la capilla de San Roque hay unos buenos cuadros italianos del XVII y una espléndida escultura policromada, obra de Becerra. Después se encuentra la Sacristía a la que se accede por la antesacristía, dos piezas con decoración barroca, en las que se conservan interesantes obras de arte.

En la capilla de San Nicolás de Bari hay un retablo de José de Churriguera. En la siguiente, dedicada a San José, se conserva un retablo del XVII, y en la del Carmen, puede admirarse el Cristo llamado "de las Batallas" del siglo XI, un retablo de Joaquín Churriguera y una imagen de la Virgen del Carmen de G. Hernández.

En la capilla de la Virgen del Pilar, la primera del lado del Evangelio, hay una imagen de la Virgen, del siglo XIV, y un relieve de San Jerónimo, atribuído a Becerra. Seguidamente, en la capilla de Lourdes, dos frontales de seda, del XVII, y en la de la Soledad un buen retablo del XVIII y una imagen sedante del XIV.

En el brazo del crucero del lado norte que encontramos a continuación, un gran crucifijo de la Agonía del XVI, y el sepulcro, con estatua yacente, del Obispo Bobadilla del XII.

En la capilla de San Antonio, un lienzo de Jacinto Espinosa. En la de Nuestra Señora de la Verdad una imagen de la Virgen, en piedra, del siglo XIV, y varios sepulcros de la familia Corrionero de los siglos XVI y XVII. En la capilla de Santa Teresa destacan un retablo de Hernández y varias tallas y enterramientos del XVI, y en la de San Clemente, la última, un lienzo en el que se representa a Santo Tomás de Villanueva, del XVII.





# PRODUCTOS DE LA COMPAÑIA

## ● PENICILINA G SODICA

200.000 U. de Pen. G Sódica.

## ● ACILPENIL 300

150.000 U. de Pen. V Benzatina.  
150.000 U. de Pen. V Cálctica.

## ● ACILPENIL 450

150.000 U. de Pen. V Benzatina.  
300.000 U. de Pen. V Cálctica.

## ● ACILPENIL 900

300.000 U. de Pen. V Benzatina.  
600.000 U. de Pen. V Cálctica.

## ● FARMAPROINA

Fascos con 300.000, 600.000 y  
\*\* 1.200.000 U. de Pen. G Procaína.

## ● FARMAPROINA 3 X 300

3 fascos de 200.000 U. de Penicilina G Procaína.

## ● FARMAPROINA REFORZADA

100.000 U. de Pen. G Sódica.  
300.000 U. de Pen. G Procaína

## ● FARMAPROINA REFORZADA 2 X 400

2 fascos con 300.000 U. de Penicilina G Procaína y 100.000 U. de Pen. G Sódica.

## ● ANAPEN SIMPLE

300.000 U. de Pen. Antihistamínica.

## ● ANAPEN SIMPLE 3 X 300

3 fascos de 300.000 U. de Penicilina Antihistamínica.

## ● ANAPEN 400

100.000 U. de Pen. G Sódica.  
300.000 U. de Pen. Antihistamínica.

## ● ANAPEN 2 X 400

2 fascos con 300.000 U. de Penicilina antihistamínica y 100.000 U. de Pen. G Sódica.

## ● ANAPEN 900

300.000 U. de Pen. G Sódica.  
600.000 U. de Pen. Antihistamínica

## ● NEOANAPEN SIMPLE 1/4

400.000 U. de Pen. Antihistamínica.  
0,125 gr. de Estreptomina.  
0,125 gr. de Dihidroestreptomina.

## ●\*\* NEOANAPEN SIMPLE 1/2

400.000 U. de Pen. Antihistamínica.  
1/4 gr. de Estreptomina.  
1/4 gr. de Dihidroestreptomina.

## ●\*\* NEOANAPEN SIMPLE 1

400.000 U. de Pen. Antihistamínica.  
1/2 gr. de Estreptomina.  
1/2 gr. de Dihidroestreptomina.

## ● CEPACILINA

(Penicilina G Benzatina.)  
\*\* Fascos de 1.200.000 U.  
Fascos de 600.000 U.

## ● NEOCEPACILINA

100.000 U. de Pen. G Sódica.  
300.000 U. de Pen. G Procaína  
200.000 U. de Pen. G Benzatina.

## ●\*\* FARMAPEN «1/4»

100.000 U. de Pen. G Sódica.  
300.000 U. de Pen. G Procaína.  
1/4 gr. de Dihidroestreptomina.

## ●\*\* FARMAPEN «1/2»

100.000 U. de Pen. G Sódica.  
300.000 U. de Pen. G Procaína.  
1/2 gr. de Dihidroestreptomina.

## ●\*\* FARMAPEN «1»

100.000 U. de Pen. G Sódica.  
300.000 U. de Pen. G Procaína.  
1 gr. de Dihidroestreptomina

## ●\*\* FARMAPEN-E 1/4

100.000 U. de Pen. G Sódica.  
300.000 U. de Pen. G Procaína.  
1/4 gr. de Estreptomina.

## ●\*\* FARMAPEN «1/2»

100.000 U. de Pen. G Sódica.  
300.000 U. de Pen. G Procaína.  
1/2 gr. de Estreptomina.

## ●\*\* FARMAPEN-E 1

100.000 U. de Pen. G Sódica.  
300.000 U. de Pen. G Procaína.  
1 gr. de Estreptomina.

# ESPAÑOLA DE PENICILINA

## ●\*\* NEOFARMAPEN «1/4»

100.000 U. de Pen. G Sódica.  
300.000 U. de Pen. G Procaína.  
0,125 gr. de Estreptomina.  
0,125 gr. de Dihidroestreptomina.

## ●\*\* NEOFARMAPEN «1/2»

100.000 U. de Pen. G Sódica.  
300.000 U. de Pen. G Procaína.  
1/4 gr. de Estreptomina.  
1/4 gr. de Dihidroestreptomina.

## ●\*\* NEOFARMAPEN «1»

100.000 U. de Pen. G Sódica.  
300.000 U. de Pen. G Procaína.  
1/2 gr. de Estreptomina.  
1/2 gr. de Dihidroestreptomina.

## ●\*\* ESTREPTOMICINA

1 gr. de Estreptomina.

## ●\*\* DIHIDROESTREPTOMICINA

1 gr. de Dihidroestreptomina.

## ●\*\* BIESTREPTOMICIN

1/2 gr. de Estreptomina.  
1/2 gr. de Dihidroestreptomina.

## ● CITROCIL

50 mg. de Dihidroestreptomina.  
400 mg. de Citrato Sódico. Caja de 8 comprimidos.

## ●\*\* TETRALEN GRAGEAS

Frasco con 12 grageas de 250 mg. de Clorhidrato de TC y 250 mg. de Acido Tartárico.  
Fascos con 8 grageas de 250 mg. de Clorhidrato de TC y 250 mg. de Acido Tartárico.  
Fascos de 10 grageas de 100 mg. de Clorhidrato de TC y 100 mg. de Acido Tartárico.

## ●\*\* TETRALEN CUCHARADAS

Fascos con 40 c.c. de suspensión al 2,5 % de Tetraciclina base en un excipiente con Tartrato Sódico.

## ●\*\* TETRALEN INTRAMUSCULAR

Clorhidrato de Tetraciclina. Fascos con 100 mg.  
Una ampolla con 2 c.c. de disolvente.  
Clorhidrato de Tetraciclina. Fascos con 250 mg.  
Una ampolla con 2 c.c. de disolvente.

## ●\*\* PROMACETINA

Cloranfenicol:  
8 grageas de 250 mg.  
10 grageas de 100 mg.  
8 supositorios de 250 mg.  
10 supositorios de 100 mg.

## ●\*\* CATOMICINA

Novobiocina:  
8 comprimidos de 250 mg.  
10 comprimidos de 100 mg.

## ●\*\* CATHOMYCIN JARABE

60 c.c. de suspensión acuosa de novobiocina cálcica.

## ●\*\* CATOPEN

8 comprimidos de 250 mg. de Catomicina y 250.000 U. de Penicilina V ácida.  
10 comprimidos de 100 mg. de Catomicina y 100.000 U. de Penicilina V ácida.

## ● CLOTIRIDE

25 tabletas de 500 mg. de Clorotiazida.

## ● DICLOTRIDE

(Hidroclorotiazida):  
● Envases con 25 tabletas de 25 mg.  
● Envases con 25 tabletas de 50 mg.

## ● DICLOTRIDE-RESERPINA

● Envases con 25 tabletas de 25 mg. de hidroclorotiazida + 0,125 mg. de reserpina.  
● Envases con 25 tabletas de 50 mg. de hidroclorotiazida + 0,125 mg. de reserpina.

## ● DECADRAN

(Dexametasona):  
Fascos con 10 comprimidos de 0,5 mg.

## ● DECADRAN INYECTABLE

Fascos con 2 c.c. Cada c.c. contiene 4 mg. de fosfato de dexametasona.

## ● PERIACTIN

20 tabletas de 4 mg. de clorhidrato de ciproheptadina.

## ● TRYPTIZOL

25 tabletas de 10 mg. de clorhidrato de amitriptilina.  
25 tabletas de 25 mg. de clorhidrato de amitriptilina.

## ● TRYPTIZOL INYECTABLE

Viales de 10 c.c. Cada c.c. contiene 10 mg. de clorhidrato de amitriptilina.



Merck Sharp & Dohme

Un nuevo agente terapéutico  
original de Merck Sharp & Dohme

Combate la depresión y al propio  
tiempo la ansiedad que tantas ve-  
ces constituye incluso un síntoma  
predominante

MARCA REGISTRADA

# TRYPTIZOL

(CLORHIDRATO DE AMITRIPTILINA)

Dosis terapéutica: vía oral  
De 3 á 6 tabletas de 25 mg.  
diarias

Dosis de mantenimiento:  
De 3 á 4 tabletas de 10 mg.  
diarias

Vía parenteral: 20 á 30 mg.  
cuatro veces al día en Inyección  
Intramuscular

COMPAÑÍA ESPAÑOLA DE PENICILINA, S. A.