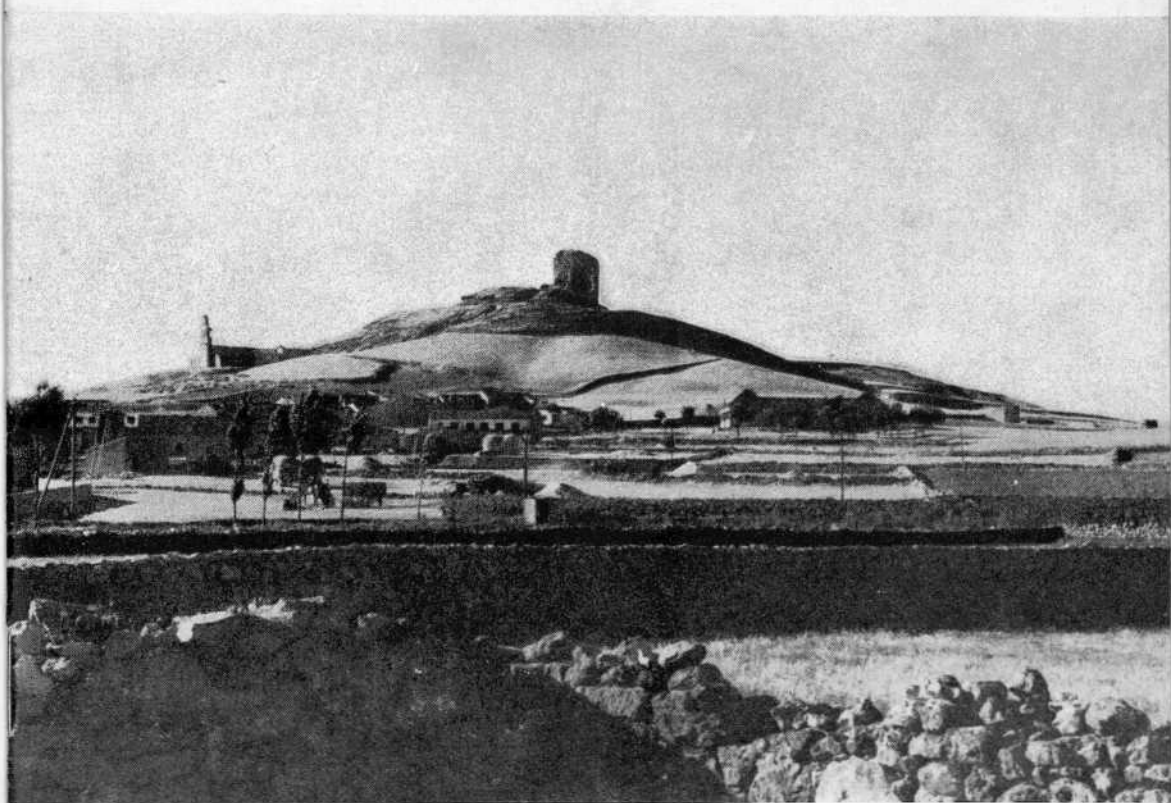


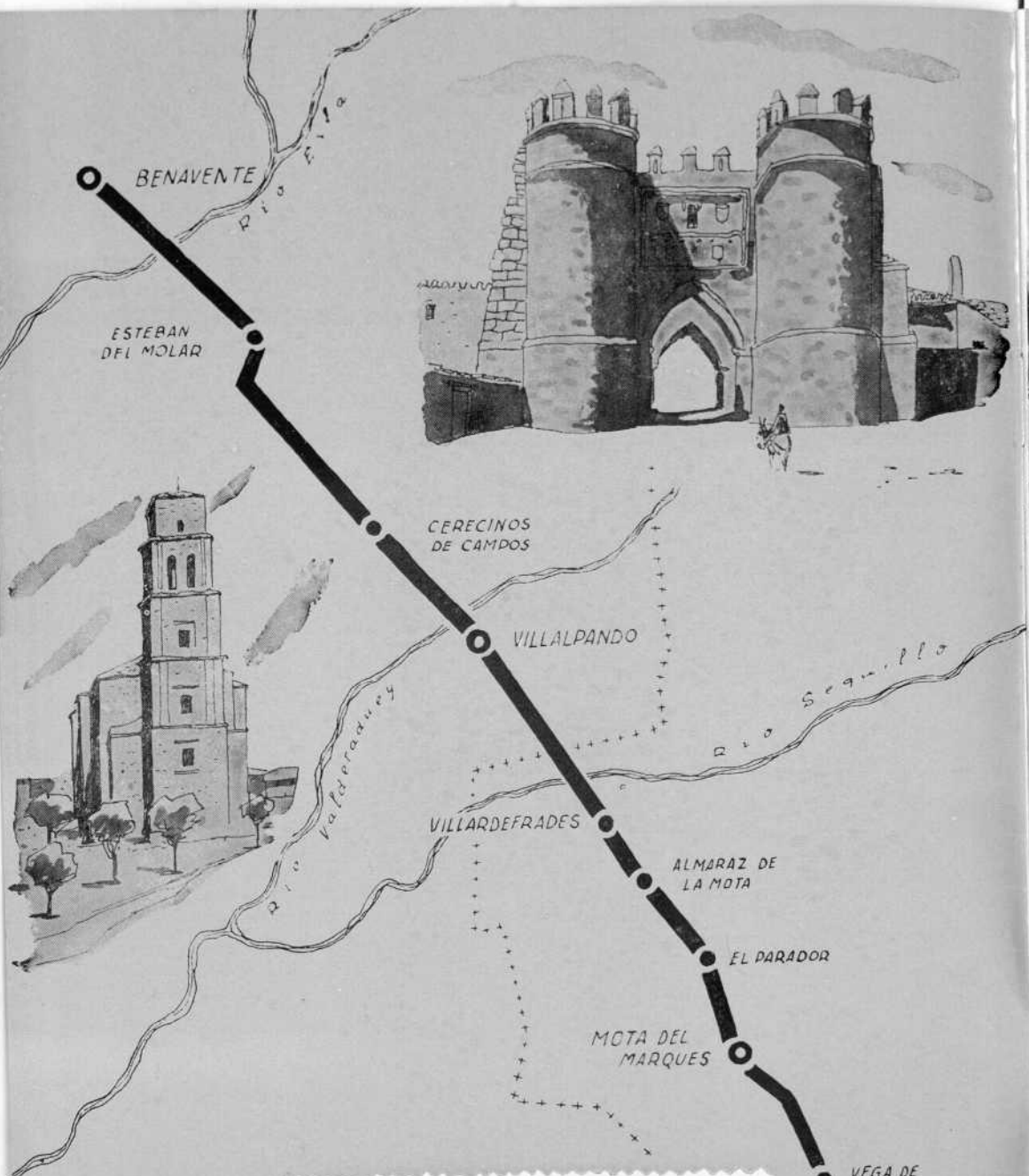
# CAMINOS DE ESPAÑA

DE TORDESILLAS A BENAVENTE



G-F 8084

R U T A  
LXXXVII



BENAVENTE

ESTEBAN DEL MOLAR

CERCINOS DE CAMPOS

VILLALPANDO

VILLARDEFRADES

ALMARAZ DE LA MOTA

EL PARADOR

MOTA DEL MARQUES

VEGA DE VALDETRONCO

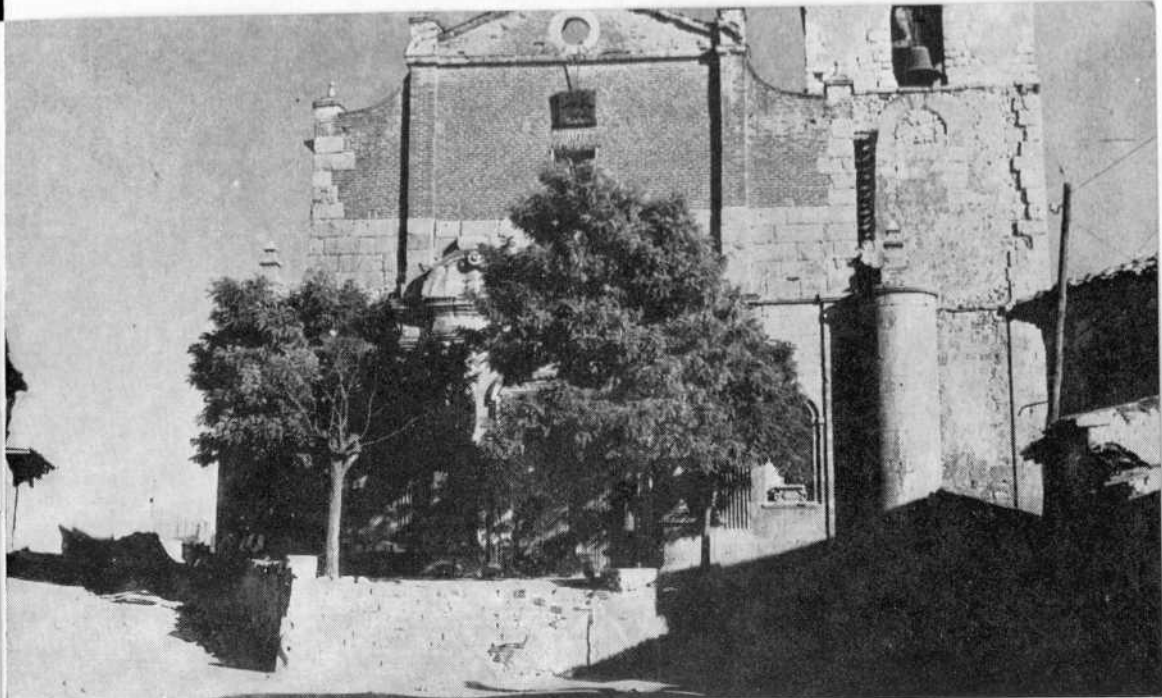
TORDESILLAS

EDITADO POR LA

# COMPAÑIA ESPAÑOLA DE PENICILINA, S. A.

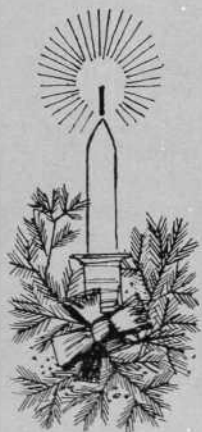
COMO OBSEQUIO A LAS CLASES MEDICA Y FARMACEUTICA





Vega de Valdeironco. Fachada de la Iglesia.

## DE TORDESILLAS A BENAVENTE



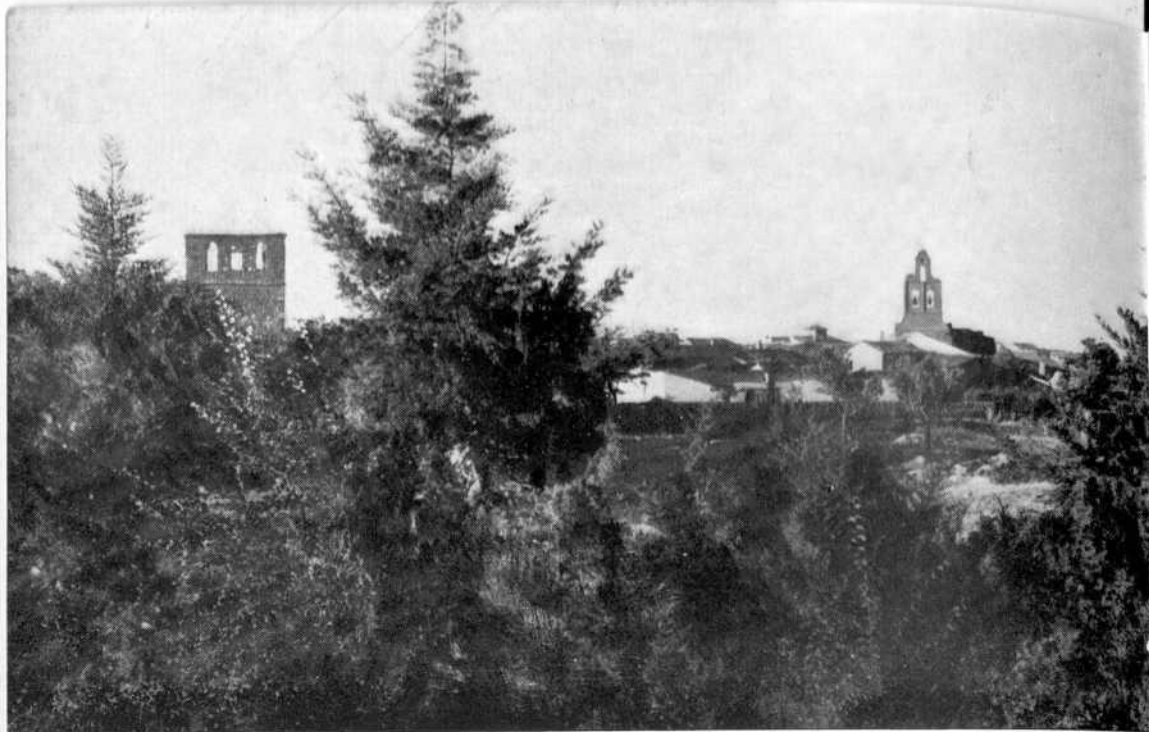
**C**OMO punto de partida de este itinerario hemos escogido *Tordesillas*, población ya descrita en la Ruta LXII, que conserva interesantes monumentos de arte y se halla estratégicamente situada sobre una elevación del terreno en la orilla derecha del río Duero y en el cruce de las carreteras N. VI, N. 620 y N. 122.

Abandonamos esta población, donde hay un confortable Parador de la Dirección General de Turismo, por la carretera N. VI desde la que se divisan amplios horizontes, aunque su trazado no resulta tan monótono como el que se encuentra antes de llegar a *Tordesillas* por esta misma carretera. A unos 13 km., después de descender por una ligera pendiente, encontramos a la derecha una desviación que conduce al pueblo de *Vega de Valdeironco*, donde se pueden ver las ruinas de un antiguo templo que conserva las nervaduras ojivales de su bóveda, y su actual iglesia parroquial, de modesta envergadura, pero de curioso aspecto, cuya fachada flanquean dos pequeñas torres cilíndricas desmochadas. El templo presenta diversos elementos heterogéneos y probablemente no llegó a terminarse el proyecto original.

R.101332

C.1169112

6.98088



Villalpando, vista general.

A 6 km. de Vega de Valdetronco encontramos *Mota del Marqués*, cabeza de partido, con unos 1.500 habitantes, y que llevó antiguamente el nombre de la Mota del Toro. Está situada al pie de una elevada colina, a la que debe su nombre, en cuya cima se alzan las ruinas de un castillo que en pasados tiempos debió ser una importante fortaleza.

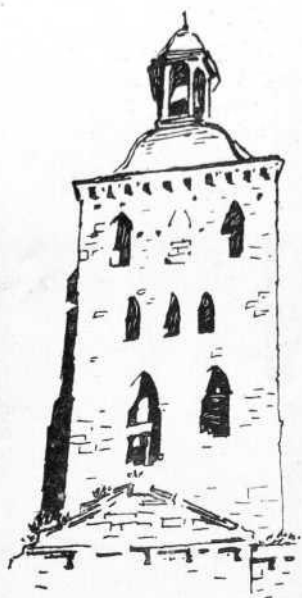
La villa disfrutó de una cierta importancia estratégica y estaba protegida por murallas, que partían del castillo, aunque actualmente han desaparecido.

Entre las escasas referencias que poseemos de la población, la más importante es «la confirmación de la merced de un mercado franco todos los jueves, que los Reyes Católicos le concedieron para que se poblara y ennobleciera, y para hacer bien a Don Rodrigo de Ulloa, cuya era». En la guerra de la Independencia, Mota del Marqués sufrió graves daños que contribuyeron a la desaparición de sus monumentos, ya que por aquel entonces la villa había perdido toda su importancia militar.

Su iglesia parroquial, dedicada a San Martín, es un templo del siglo XVI cuyas obras dirigió el famoso maestro Juan Gil de Hontañón y que tiene una hermosa y maciza torre de cinco cuerpos.

Al O. de la población se encuentra la célebre ermita de Santa María de Castellanos, patrona del pueblo, único resto del monasterio fundado por caballeros teutones en el año 1222, según consta en un privilegio otorgado por Don Fernando y Doña Beatriz: «habían fecho y edificado una casa e convento de la Orden de los Teutones de Prusia»; y además de los vasallos, pechos y derechos, estos reyes les concedieron los lugares de la Mota, Morales, Benafarces y Gallegos con todos sus términos, tributos, etc.

Este privilegio fué confirmado por Alfonso X el Sabio en el año 1258 y en una concordia celebrada el año 1346 por los prelados de Zamora y Palencia consta que además del preceptor y frailes alemanes había rector y clérigos seglares para el servicio de la iglesia.



La posesión de este monasterio, fundado para proteger a los peregrinos que iban a Santiago de Compostela, fué muy codiciada. Hallándose en Alemania su Comendador fray Juan de la Mota, vecino del pueblo, se hicieron dueños de Santa María los monjes cistercienses de la Espina y después pasó a depender de los caballeros del Santo Sepulcro de Toro.

En la actualidad el principal monumento de la villa, que tiene por armas un castillo con dos lobos a la puerta y un ave nocturna volando sobre las tres almenas de la fortaleza, es el bello palacio renacentista del marqués de Viesca de la Sierra, antes de la Casa de Alba. Es de estilo italiano y tiene un hermoso patio con arcos que se apoyan en esbeltas y delgadas columnas y medallones con artísticos bustos.

Pasamos por el *Parador y Almaraz de la Mota*, antes de llegar a *Villardefrades*, situada a 13 km. de la Mota del Marqués.

El nombre de esta población proviene según la tradición local de que perteneció a dos hermanos, aunque parece más probable que signifique Villa de los Frailes (Frates), por los restos de dos monasterios que en ella se encuentran y que debieron pertenecer a benedictinos y templarios.



La Mota del Marqués, torre de la iglesia.



La tetraciclina es un buen  
antibiótico, pero altera la  
función pancreática.

# TETRALEN

Mezcla de tetraciclina y ácido tartárico

Evita la alteración de la función  
del páncreas merced a que el  
ácido tartárico compleja los  
iones  $Ca^{++}$  y  $Mg^{++}$

Para adultos

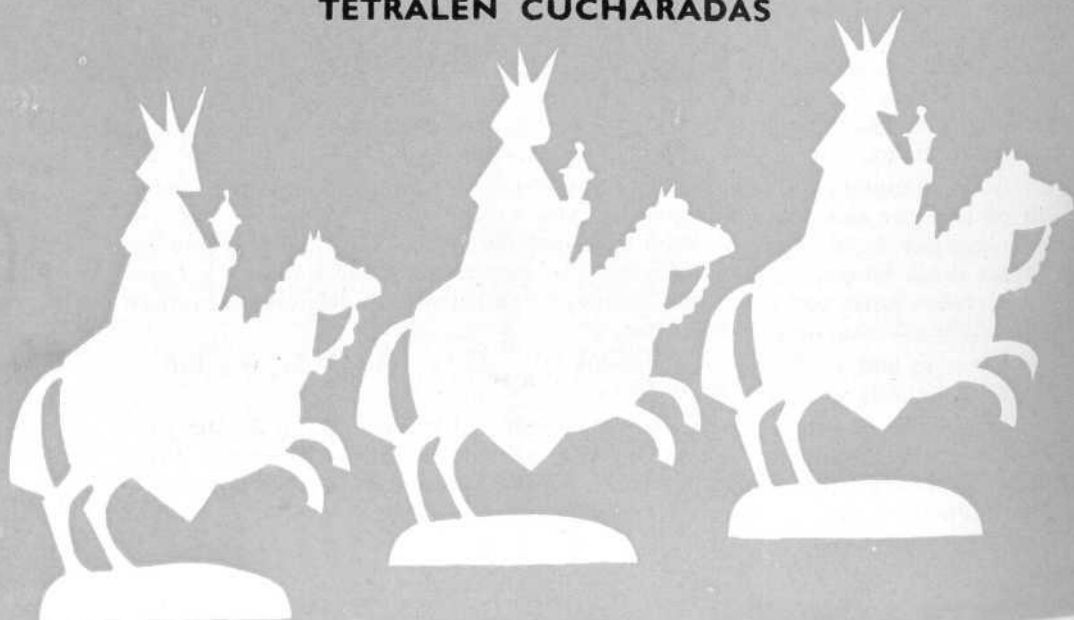
**TETRALEN G R A G E A S**

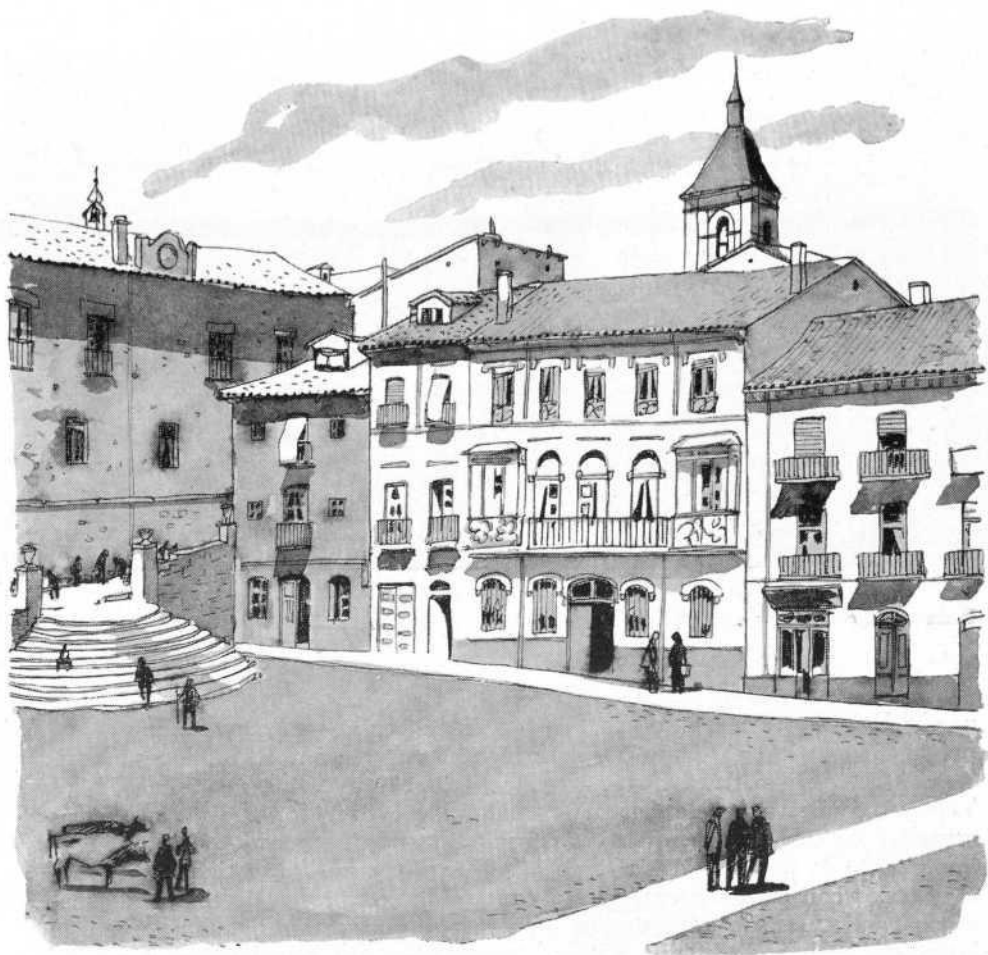
Para enfermos graves

**TETRALEN INYECTABLE**

Para niños

**TETRALEN CUCHARADAS**





Benavente. Plaza de Gonzalo Silvela.

Al N. del pueblo se alzaba el primitivo emplazamiento de la iglesia dedicada a San Pelayo, martirizado por Abderramán III.

La actual iglesia parroquial ha sufrido profundas modificaciones, que impiden precisar con exactitud su origen, aunque parece ser bastante antigua. Poco después de abandonar *Villardefrades* cruzamos el río Sequillo, unos kilómetros antes de dejar la provincia de Valladolid para penetrar en la de Zamora.

Ya en plena tierra de Campos encontramos *Villalpando* situada cerca del río Valderaduey, que en la Edad Media se llamó Aratos.

La primera referencia histórica de *Villalpando* se remonta al siglo X según consta en una carta de Sahagún, del año 998, en la que se consigna un juicio habido en la villa que nombraban Alpando, ante su conde García Gómez y su concejo. En el año 1170 se procedió a su repoblación por orden de Fer-



Benavente, calle Mayor.

nando II y a principios del XIII, siendo señora de la villa Doña Berenguela, fué entregada a los templarios, que completaron sus fortificaciones. Enrique II la cedió al francés Arnao de Solier, por cuya hija la heredaron los Velasco, condestables de Castilla. Villalpando conserva parte de sus recias murallas de cal y canto, quedando dos de sus antiguas puertas, siendo la más importante la de San Andrés, de imponente aspecto, que tiene dos arcos apuntados con clave entera, y está construída con piedra de sillería. A mediados del XVI se le añadió otro arco más adornado y dos enormes cubos laterales, hechos de sillería tosca y rematados por puntiagudas almenas. Guarnecen el apuntado arco y sus impostas hileras de bolos, flores y aspas. Sobre el arco los escudos de la villa y del condestable Velasco.

El antiguo palacio formaba un cuadrado de 28 m. de lado con muros de 2,80 m. de espesor de cal y canto. En el siglo XVI se le adosó en la parte correspondiente al NO. del recinto un gran cubo de sillería pequeña y se acondicionó la fortaleza más confortablemente, construyendo diversas habitaciones en los distintos pisos y abriendo ventanas en el antiguo muro.

La iglesia de Santa María la Antigua fué fundada en el siglo XII y es de estilo morisco conservando, aunque revocados, sus tres ábsides con arquerías decorativas y saeteras.

En su interior, la capilla mayor y las naves han sido reformadas, a excepción de algunas jambas de arcos y las paredes, de cal y canto, lisas. Los arcos de los ábsides son apuntados. A los pies del templo se eleva la torre que se alza sobre la muralla, con esquinas de ladrillo, un friso de esquinillas y arcos semicirculares.

En el siglo XVI se edificó el coro sobre arcos rebajados y robustas ojivas escarzananas que afirman la bóveda de su tramo central. Su decoración, de florones y medallas con bustos es de buena calidad.



Entre las obras de arte de esta iglesia sobresale el retablo de San Ildefonso, obra barroca del xvi de elegante factura, que estilísticamente corresponde a la escuela vallisoletana aunque se desconoce su autor, probablemente extranjero. El retablo, pintado imitando nogal, impresiona vivamente por la potencia expresiva que se desprende de sus figuras, especialmente en el gran relieve central, en el que figura la imposición de la casulla a San Ildefonso y en las figurillas del basamento representando virtudes y santos. En el retablo se nota cierta influencia flamenca aunque el conjunto se adapta al gusto italiano que se había impuesto en la época.

La iglesia de San Nicolás consta de tres naves que han sido restauradas, si bien conservan uno de los angostos y lisos arcos apuntados que las separaban. El templo tiene un testero rectilíneo que se adorna al exterior con una arquería de ladrillo de medio punto, dos saeteras con friso de esquinillas y una moldura cóncava, de acuerdo con las obras moriscas del siglo XIII. Su portada se adorna con arcos apuntados en graduación, y la torre, que se alza a los pies, fué reconstruída a medias posteriormente; es de ladrillo con cajones de mampostería y arcos agudos en sus últimos cuerpos. La capilla mayor y la colateral de la derecha recibieron en el siglo xvi bóvedas de fina crucería gótica de yeso con floroncillos.

Entre las obras de arte del templo destacan el Cristo de Robles del siglo xvi, de expresiva factura. A sus lados estatuas de la Virgen y San Juan, con ropajes dorados de dinámica plasticidad, que revelan una influencia de Berruguete. El Cristo de las Terceras, de tamaño natural, es una bella y grandiosa imagen del siglo xv.

La iglesia de San Pedro, análoga a la anterior, revela también una influencia morisca, aunque las naves son modernas. En tiempos de los Reyes Católicos se erigió en su lado S. la capilla de los Castañones, con bóvedas de ojivas.

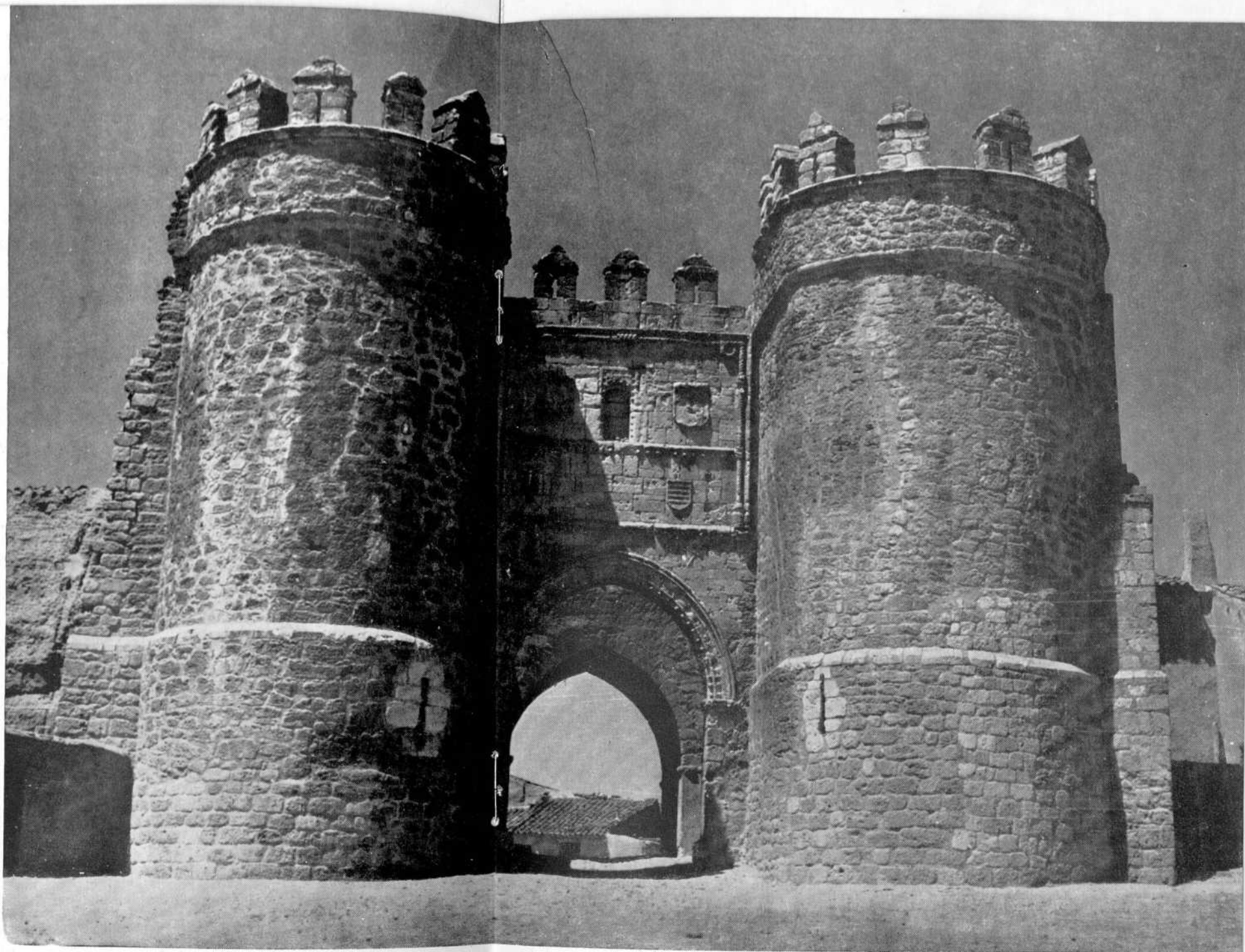
Benavente. Portada lateral de la iglesia de Sta. María del Azoque.



La iglesia de Santa María del Templo tiene una portada de arcos agudos, lisos y su interior consta de una sola nave. En el siglo XVI se le agregaron dos capillas en el lado izquierdo; una de ellas tiene bóveda de crucería fina de yeso y escudos de armas. La otra, fundada por Alonso Gómez, se divide en dos partes, ostentando la segunda de ellas una bellísima cúpula de yeso, con nervios graciosamente combinados, platillos, florones y un gran racimo central. En esta capilla hay dos buenas rejas, la mayor con dos cuerpos de balaustrés, frisos y coronación, del Renacimiento.

La iglesia de Santiago está situada junto a la antigua puerta de su nombre. El templo, que data del siglo XII, tiene una portada con arquivoltas de estilo ojival y su interior consta de dos naves separadas por grandes arcos. La nave principal se cubre con una notable armadura del siglo XVI.

Castillo de Villalpando.



Contra la depresión  
y la ansiedad  
concomitante

TRYPTIZOL

El antidepresivo  
original de  
MERCK SHARP & DOHME





Benavente, Plaza de España.

La iglesia de San Miguel perdió todo su antiguo carácter al ser reconstruída; era también de estilo morisco como acreditan los arranques de arquerías murales de ladrillo. En este templo hay un bello retablo de mediados del xv.

Abandonamos Villalpando y seguimos nuestro viaje por la carretera N. VI. Pasamos por *Cerecinos de Campos*, *San Esteban del Molar* y las *Ventas* antes de alcanzar *Benavente*, a 26 km. de Villalpando.

*Benavente* es otro importante centro de comunicaciones y se halla situado en una elevación del terreno, cerca de la confluencia del río Esla con el Orbigo. La población tiene unos 10.000 habitantes y posee en la actualidad una gran actividad comercial por ser el centro de una rica comarca agrícola.

La ciudad fué fundada por los romanos según algunos historiadores, que la identifican como la antigua «*Interamia*», más tarde conocida con el nombre de «*Malgrat*». Sin embargo, las primeras referencias históricas de Benavente no aparecen hasta el año 812 en que hizo resistencia a un poderoso ejército árabe acaudillado por Arés, gobernador de Mérida. Alfonso II acudió desde Galicia en ayuda de Benavente y sus tropas, unidas a las de la ciudad, presentaron batalla a los mahometanos infligiéndoles una severa derrota, según la tradición, protegidos por la intervención visible de la Virgen de la Vega, que desde entonces es patrona de la ciudad y figura en el escudo de la villa.

En el año 882 se produjo la terrible batalla de la Polvorosa, en la cual Mahomed, rey de Córdoba, fué derrotado por Alfonso II el Magno, fundándose en recuerdo de esta victoria el monasterio de San Bernardo.

La ciudad fué arrasada el 997 por Almanzor y en la segunda mitad del siglo xi llevaba el título de conde de Benavente Don Sancho Ramírez. A principios del siglo xii, Fernando II ordenó su restauración y repoblación concediéndole fueros, tras de lo cual la cedió al conde de Urgel.

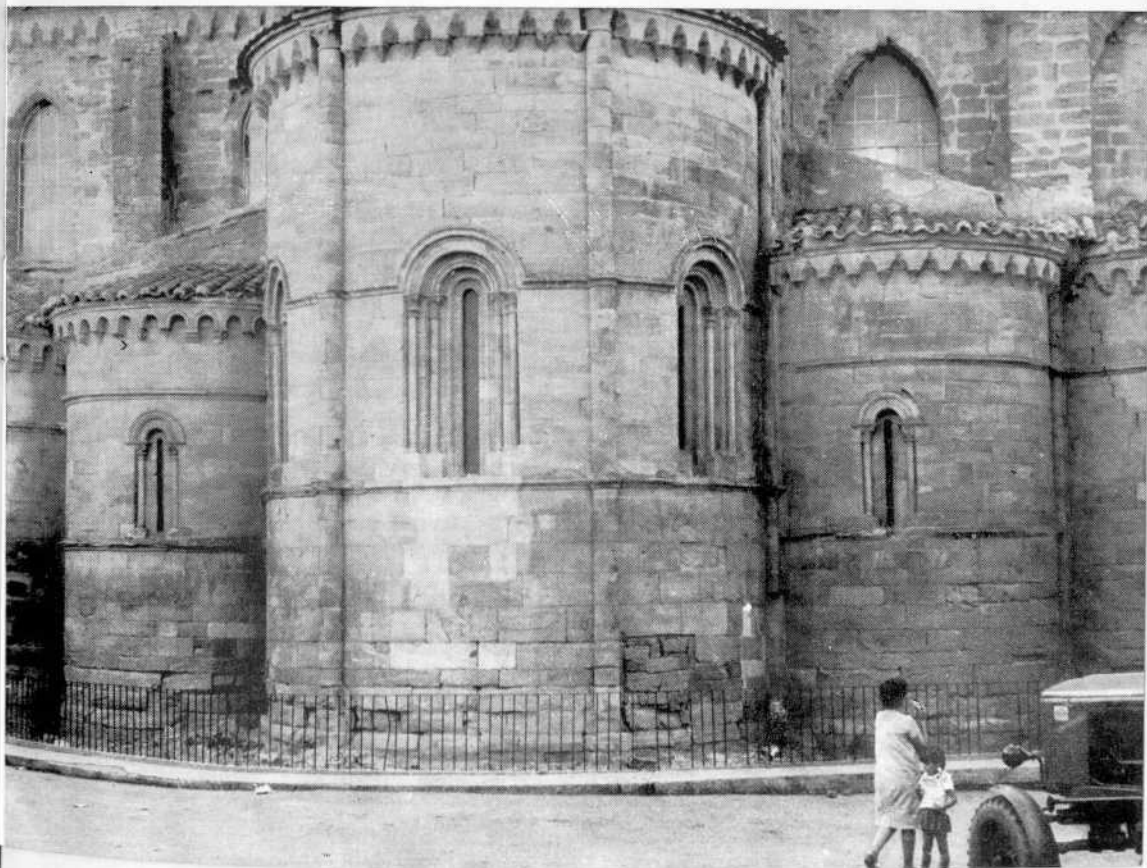
En 1398 la villa fué donada, con el título de conde a Don Juan Alonso Pimentel, a cuya familia perteneció hasta que a mediados del pasado siglo Don Mariano Téllez Girón, duque de Osuna, vendió la enorme propiedad vinculada a este título.

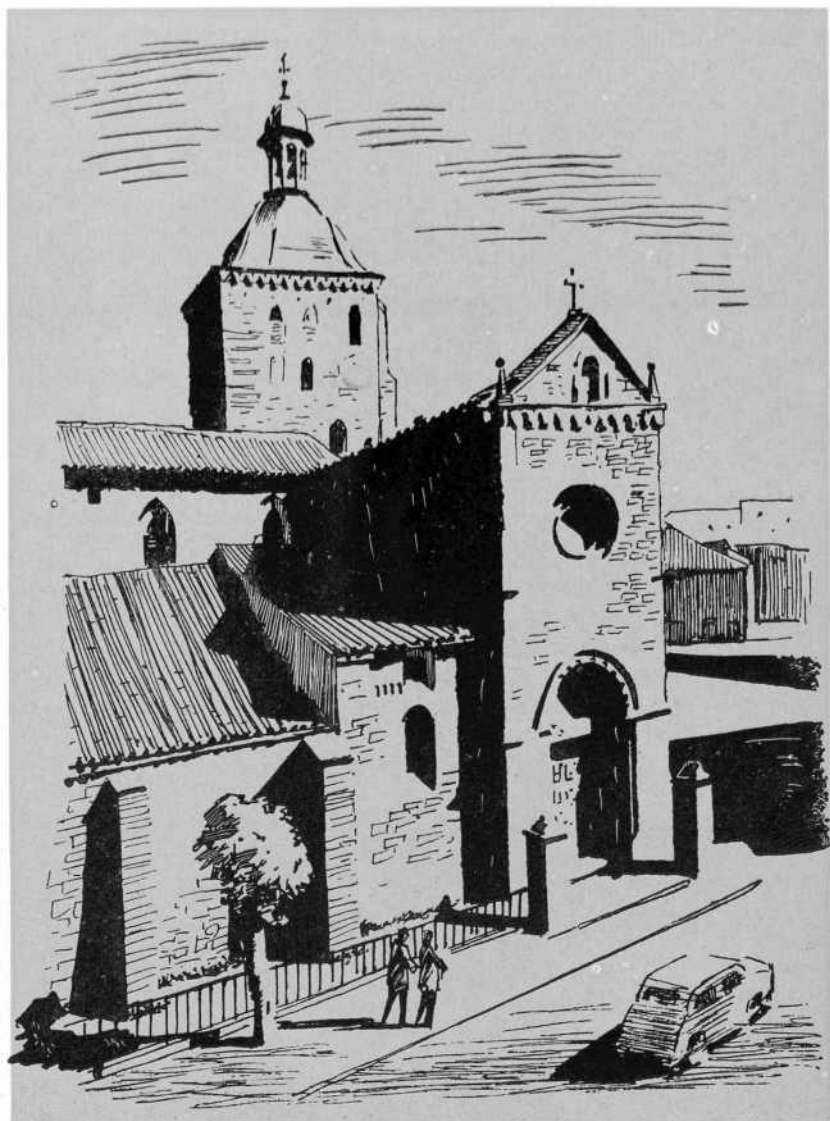
Benavente es una ciudad que ha conservado algunos monumentos interesantes y calles y rincones de gran carácter, como la calle Mayor, con porches, la plaza de España, donde se encuentra el Ayuntamiento, la plaza de Gonzalo Silvela, donde se celebra la feria del ganado, etc.

Por las descripciones que han llegado hasta nosotros de algunos cronistas, el castillo de Benavente era uno de los más suntuosos del país y en él se albergaban con frecuencia personajes ilustres, siendo famosas las fiestas que allí se celebraban. De su poderosa fábrica sólo se conserva hoy una colosal torre de ángulo que sugiere la envergadura que tuvo este castillo palacio. Esta torre, levantada a principios del XVI, tiene torrecillas cilíndricas, ventanales con arcos escarzanos y los miradores de los balcones se apoyan en ménsulas. Por el lado S. pueden verse los blasones de los Pimentel y Velasco.

El edificio más importante de Benavente es la iglesia de Santa María del Azoque, cuyas obras se iniciaron en la segunda mitad del siglo XII, pero su construcción no se terminó hasta un siglo después, durante el reinado de Sancho IV. En el primer período se edificó la cabecera con los cinco ábsides, aunque el interior sólo consta de tres naves, el muro del crucero y unos cinco metros del muro exterior del templo. En la obra de este período se revela una influencia del románico zamorano. En el segundo período se alzó en el lado

Benavente, Santa María del Azoque.





Benavente, iglesia de Santa María del Azoque.

del Evangelio una gran torre, terminándose el resto del templo, aunque en el siglo XVI se substituyó su primitiva techumbre por bóvedas de crucería gótica.

Los cinco ábsides de la cabecera tienen ventanas de medio punto flanqueadas por columnitas con capiteles y el ábside mayor está reforzado con cuatro columnas con sus correspondientes capiteles.

La portada meridional del crucero tiene tres pares de columnas con capiteles de estilo corintio y arquivoltas con decoración vegetal y geométrica.

La portada del hastial N. del crucero tiene también tres pares de columnas y sus capiteles ostentan follajes, entrelazados, parejas de leones y dragones de cabeza humana.

En el interior del templo las capillas extremas de los ábsides tienen bóvedas de cañón y las de las naves, la mayor más elevada, son de crucería, con arcos ojivales, y se adornan con elementos de crestería y florones; las bóvedas del crucero también son de ojivas.



La mezcla  
antibiótica clásica,  
que es siempre  
utilizada por su  
eficacia y seguridad

**Asociación penicilina-estreptomina**

Con dihidroestreptomina

**FARMAPEN**

Con estreptomina

**FARMAPEN - E**

Con dihidroestreptomina y  
estreptomina

**NEOFARMAPEN**

Sin procaína

**NEOANAPEN**



Todos en las formas 1 1/2 y 1/4.



Entre las obras de arte que se conservan en este templo destacan: dos esculturas en piedra de fines del XIII, adosadas a los pilares del arco toral sobre repisas góticas y en el crucero unas interesantes imágenes del siglo XIV que representan la Virgen con el niño, Dios Padre y Cristo en la Cruz. El retablo principal del templo, de estilo barroco, es de mediados del XVII y no ofrece gran interés artístico.

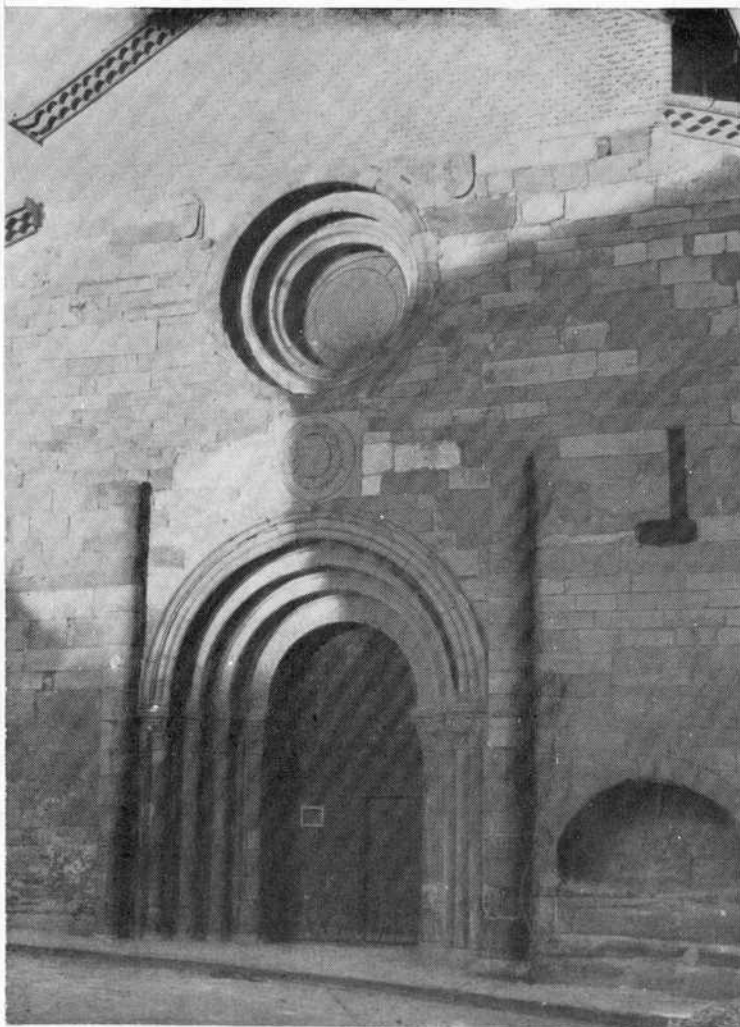
San Juan del Mercado es otra notable iglesia de Benavente y su construcción debió iniciarse en la misma época que la de Santa María del Azoque.

La portada más importante del templo se halla situada en el lado S. y presenta en las jambas de sus tres pares de columnas seis figuras de apóstoles y en el tímpano ostenta un relieve con la Adoración de los Magos.

La notable escultura de esta portada corresponde a la última época del románico zamorano.

En el interior del templo hay un buen retablo con pinturas en tabla de principios del XVI, de la escuela de Juan de Borgoña. También se conserva en esta iglesia un bello Crucifijo del siglo XIII.

Otros templos interesantes de Benavente son: la iglesia de San Andrés, en la que destaca su sólida torre, obra morisca del siglo XII, con un sencillo arco apuntado como portada. Las iglesias de Santa María de Renueva y San



Benavente, San Juan del Mercado.



Benavente, portada Sur de la iglesia de San Juan del Mercado.

Nicolás, que sólo conservan sus portadas de sus primitivos templos. También deben mencionarse los conventos de Santa Clara y Sancti Spiritus; en el primero de ellos sobresale el retablo principal de la iglesia, una tabla del XVI y un Crucifijo del XII; en el segundo hay un sepulcro de fines del XIV con la figura yacente de una monja y relieves. El Hospital de la Piedad, terminado en 1518, tiene una buena portada con relieves y un patio con arcos renacentistas. En la ermita de la Soledad se conservan algunas obras de arte antiguas, entre ellas un Cristo del XVI.

El Ayuntamiento, de estilo neoclásico con arcadas, construido a fines del pasado siglo en piedra de sillería, es un edificio de nobles proporciones y consta de dos plantas; la primera de orden toscano y la planta noble de orden dórico.

En Benavente se celebra el lunes de Pascua la fiesta de la «Vaquilla» con la «Petición del toro» y el día del Corpus Cristi se corre el toro «enmaromado».



## PRODUCTOS DE LA COMPAÑIA ESPAÑOLA DE PENICILINA

- **PENICILINA G SODICA**  
200.000 U. de Pen. G Sódica.
- **ACILPENIL 300**  
150.000 U. de Pen. V Benzatina.  
150.000 U. de Pen. V Cálctica.
- **ACILPENIL 450**  
150.000 U. de Pen. V Benzatina.  
300.000 U. de Pen. V Cálctica.
- **ACILPENIL 900**  
300.000 U. de Pen. V Benzatina.  
600.000 U. de Pen. V Cálctica.
- **FARMAPROINA**  
Frascos con 300.000, 600.000 y  
\*\* 1.200.000 U. de Pen. G Procaína.
- **FARMAPROINA 3 x 300**  
3 frascos de 300.000 U. de Penicili-  
na G Procaína.
- **FARMAPROINA REFORZADA**  
100.000 U. de Pen. G Sódica.  
300.000 U. de Pen. G Procaína.
- **FARMAPROINA REFORZA-  
DA 2 x 400**  
2 frascos con 300.000 U. de Penicili-  
na G Procaína y 100.000 U. de  
Pen. G Sódica.
- **ANAPEN SIMPLE**  
300.000 U. de Pen. Antihistamínica.
- **ANAPEN SIMPLE 3 x 300**  
3 frascos de 300.000 U. de Penicili-  
na Antihistamínica.
- **ANAPEN 400**  
100.000 U. de Pen. G Sódica.  
300.000 U. de Pen. Antihistamínica.
- **ANAPEN 2 x 400**  
2 frascos con 300.000 U. de Penicili-  
na antihistamínica y 100.000 U. de  
Pen. G Sódica.
- **ANAPEN 900**  
300.000 U. de Pen. G Sódica.  
600.000 U. de Pen. Antihistamínica.
- **NEOANAPEN SIMPLE 1/4**  
400.000 U. de Pen. Antihistamínica.  
0,125 gr. de Estreptomícina.  
0,125 gr. de Dihidroestreptomícina
- \*\* **NEOANAPEN SIMPLE 1/2** \*  
400.000 U. de Pen. Antihistamínica.  
1/4 gr. de Estreptomícina.  
1/4 gr. de Dihidroestreptomícina.
- \*\* **NEOANAPEN SIMPLE 1**  
400.000 U. de Pen. Antihistamínica.  
1/2 gr. de Estreptomícina.  
1/2 gr. de Dihidroestreptomícina.
- **CEPACILINA**  
Penicilina G Benzatina.  
Frascos de 600.000 U.  
\*\* Frascos de 1.200.000 U.

## CONOZCA A SUS COLEGAS

### M E D I C O S

#### BENAVENTE

- D. José A. Brel Arrieta
- D. Francisco Calvo Calvo
- D. Aureliano Calvo Celada
- D. Manuel Calvo Mangas
- D. Antonio Conde Hernández
- D. Fidenciano Gandarillas García
- D. Manuel García G. Arévalo
- D. Jesús García Muñoz
- D. Isaac Hidalgo Sobejano
- D. Fernando Regueras Galende
- D. Juan Manuel Rojo Dueñas
- D. Ismael Rosada Giganto
- D. Félix Valbuena Artolozabal

#### CERECINOS DE CAMPOS

- D. Angeles Añibarro Martínez
- D. Wenceslao Casquero Martínez

#### MOTA DEL MARQUES

- D. Tomás Delgado Calvo

#### SAN ESTEBAN DEL MOLAR

- D. José Antonio Asensio Ines

#### TORDESILLAS

- D. Luis Bedoya Fernández
- D. José Luis Gil Paramio
- D. Abelardo Rivas Arroyo
- D. Abelardo Rivas Valdés

#### VEGA DE VALDETRONCO

- D. Laurentino Pérez Ruiz

- **NEOCEPACILINA**  
100.000 U. de Pen. G Sódica.  
300.000 U. de Pen. G Procaína.  
200.000 U. de Pen. G Benzatina.
- \*\* **FARMAPEN 1/4**  
100.000 U. de Pen. G Sódica.  
300.000 U. de Pen. G Procaína.  
1/4 gr. de Dihidroestreptomícina.
- \*\* **FARMAPEN 1/2**  
100.000 U. de Pen. G Sódica.  
300.000 U. de Pen. G Procaína.  
1/2 gr. de Dihidroestreptomícina.
- \*\* **FARMAPEN 1**  
100.000 U. de Pen. G Sódica.  
300.000 U. de Pen. G Procaína.  
1 gr. de Dihidroestreptomícina.
- \*\* **FARMAPEN-E 1/4**  
100.000 U. de Pen. G Sódica.  
300.000 U. de Pen. G Procaína.  
1/4 gr. de Estreptomícina.
- \*\* **FARMAPEN-E 1/2**  
100.000 U. de Pen. G Sódica.  
300.000 U. de Pen. G Procaína.  
1/2 gr. de Estreptomícina.
- \*\* **FARMAPEN-E 1**  
100.000 U. de Pen. G Sódica.  
300.000 U. de Pen. G Procaína.  
1 gr. de Estreptomícina.
- \*\* **FARMAPEN-E 1**  
100.000 U. de Pen. G Sódica.  
300.000 U. de Pen. G Procaína.  
1 gr. de Estreptomícina.
- \*\* **FARMAPEN-E 1**  
100.000 U. de Pen. G Sódica.  
300.000 U. de Pen. G Procaína.  
1/2 gr. de Estreptomícina.  
1/2 gr. de Dihidroestreptomícina.
- \*\* **ESTREPTOMICINA**  
1 gr. de Estreptomícina.
- \*\* **FARMAPEN-E 1**  
100.000 U. de Pen. G Sódica.  
300.000 U. de Pen. G Procaína.  
1 gr. de Estreptomícina.
- \*\* **NEOFARMAPEN 1/4**  
100.000 U. de Pen. G Sódica.  
300.000 U. de Pen. G Procaína.  
0,125 gr. de Estreptomícina.  
0,125 gr. de Dihidroestreptomícina.
- \*\* **NEOFARMAPEN 1/2**  
100.000 U. de Pen. G Sódica.  
300.000 U. de Pen. G Procaína.  
1/4 gr. de Estreptomícina.  
1/4 gr. de Dihidroestreptomícina.
- \*\* **NEOFARMAPEN 1**  
100.000 U. de Pen. G Sódica.  
300.000 U. de Pen. G Procaína.  
1/2 gr. de Estreptomícina.  
1/2 gr. de Dihidroestreptomícina.

## VILLALPANDO

D. Tomás Toranzo García  
D. Carlos Vázquez Agramunt

## VILLARDEFRADES

D. Luis Calderon García

## FARMACEUTICOS

### BENAVENTE

D. Joviniano García Guerrero  
D.ª Benedicta García Huerga  
D. Francisco Javier Gay Martínez  
D. Gervasio Gil Cepeda  
D.ª Laura Morán Martínez

### CERCINOS DE CAMPOS

D. Afiloquio Martínez de Anta

### MOTA DEL MARQUES

D. José Millán Meléndez Rico

### TORDESILLAS

D. Jesús S. Fernández Gómez  
D. José María Rodríguez de Fuente

### VILLALPANDO

D. Modesto Astudillo Alvarez  
D. José Mazo Ortega

### VILLARDEFRADES

D. Aurelio Cerezo Pérez

## ODONTOLOGOS

### BENAVENTE

D. Julio H. Galván Robledo  
D. Máximo López López  
D. Manuel Rojo Cadenas

### TORDESILLAS

D. Antonio Fernández Cabezudo

### ●\*\* DIHIDROESTREPTOMICINA

1 gr. de Dihidroestreptomycin.

### ●\*\* BIESTREPTOMICIN

1/2 gr. de Estreptomycin.  
1/2 gr. de Dihidroestreptomycin.

### ● CITROCIL

50 mg. de Dihidroestreptomycin.  
400 mg. de Citrato Sódico. Caja de 8 comprimidos.

### ●\*\* TETRALEN GRAGEAS

Frascos con 12 grageas de 250 mg. de Clorhidrato de TC y 250 mg. de Acido Tartárico.

Frascos con 8 grageas de 250 mg. de Clorhidrato de TC y 250 mg. de Acido Tartárico.

Frascos de 10 grageas de 100 mg. de Clorhidrato de TC y 100 mg. de Acido Tartárico.

### ●\*\* TETRALEN CUCHARADAS

Frascos con 40 c. c. de suspensión al 2,5 % de Tetraciclina base en un excipiente con Tartrato Sódico.

### ●\*\* TETRALEN INTRAMUSCULAR

Clorhidrato de Tetraciclina. Frascos con 100 mg.

Una ampolla con 2 c. c. de disolvente.

Clorhidrato de Tetraciclina. Frascos con 250 mg.

Una ampolla con 2 c. c. de disolvente.

### ●\*\* PROMACETINA

Cloranfenicol:  
8 grageas de 250 mg.  
10 grageas de 100 mg.  
8 supositorios de 250 mg.  
10 supositorios de 100 mg.

### ●\*\* CATHOMYCIN JARABE

60 c. c. de suspensión acuosa de Novobiocina cálcica.

### ●\*\* CATOMICINA

Novobiocina sódica:  
8 comprimidos de 250 mg.  
10 comprimidos de 100 mg.

### ●\*\* CATOPEN

8 comprimidos de 250 mg. de Catomicina y 250.000 U. de Penicilina V ácida.  
10 comprimidos de 100 mg. de Catomicina y 100.000 U. de Penicilina V ácida.

### CLOTTRIDE

25 tabletas de 500 mg. de Clorotiazida.

### DICLOTTRIDE

(Hidroclorotiazida):

- Envase con 25 tabletas de 25 mg.
- Envase con 25 tabletas de 50 mg.

### DICLOTTRIDE-RESERPINA

- Envase con 25 tabletas de 25 mg. de hidroclorotiazida + 0,125 mg. de Reserpina.
- Envase con 25 tabletas de 50 mg. de hidroclorotiazida + 0,125 mg. de Reserpina.

### DECADRAN

(Dexametasona):

Frascos con 10 comp. de 0,5 mg.

### DECADRAN INYECTABLE

Frascos con 2 c. c. Cada c. c. contiene 4 mg. de 21-fosfato de dexametasona.

DECADRAN con Neomicina (Solución oftálmica):

Frascos de 2,5 c. c.

DECADRAN con Neomicina (Crema tópica al 0,1 %)

Tubos con 5 g.

### PERIACTIN

20 tabletas de 4 mg. de Clorhidrato de Ciproheptadina.

### TRYPTIZOL

25 tabletas de 10 mg. de Clorhidrato de Amitriptilina.

25 tabletas de 25 mg. de Clorhidrato de Amitriptilina.

### TRYPTIZOL INYECTABLE

Viales de 10 c. c. Cada c. c. contiene 10 mg. de Clorhidrato de Amitriptilina.

### ALFAREDISOL

Ampollas de 1 c. c. que contiene 1.000 gammas de hidroxocobalamina.

### ALDOMET

(Metildopa)

20 tabletas de 250 mg.

Un avance en  
la terapéutica  
de las anemias  
debidas a deficiencias  
de vitamina B<sub>12</sub>



MSD

La nueva vitamina B<sub>12</sub>  
descubierta por  
**MERCK SHARP & DOHME**

marca registrada

# ALFAREDISOL®

hidroxocobalamina cristalizada

NIVELES

- |           |   |           |         |
|-----------|---|-----------|---------|
| <b>4</b>  | veces más altos que la cianocobalamina después de | <b>5</b>  | horas.  |
| <b>15</b> | veces más altos que la cianocobalamina después de | <b>24</b> | horas.  |
| <b>7</b>  | veces más altos que la cianocobalamina después de | <b>48</b> | horas.  |
| <b>4</b>  | veces más altos que la cianocobalamina después de | <b>1</b>  | semana. |

**COMPAÑÍA ESPAÑOLA DE PENICILINA, S. A.**