



Programa Educativo  
en Museos de Castilla y León

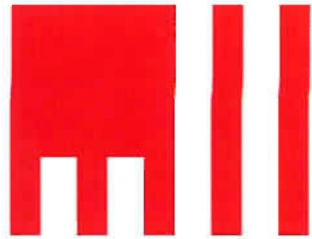
MUSEO DE  
SALAMANCA

MUSEOS  
DE CASTILLA Y LEÓN

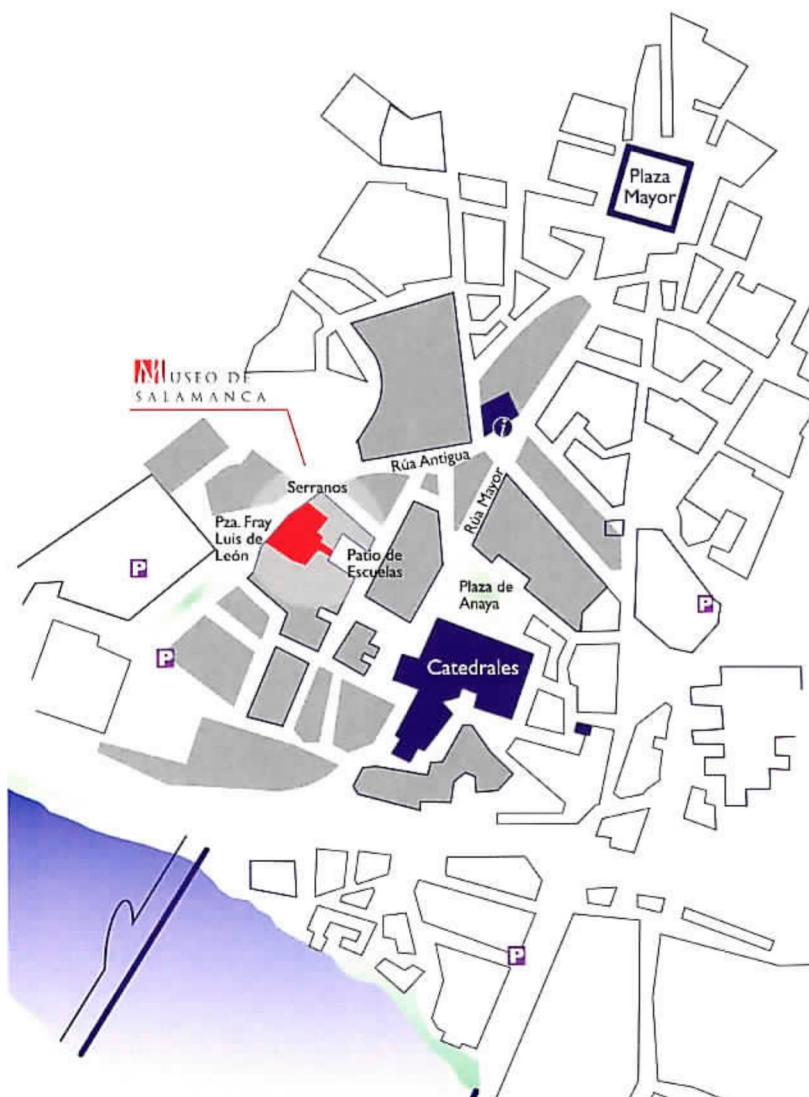
DESCUBRIR  
EL MUNDO DE LA ESCULTURA  
EN EL MUSEO DE SALAMANCA

PROFESOR





MUSEO DE  
SALAMANCA



Patio de Escuelas, 2

Tel. 923 21 22 35

#### HORARIO DE VISITA

Octubre a junio  
10,00 h. a 14,00 h. y 16,00 h. a 19,00 h.

Julio a septiembre  
10,00 h. a 14,00 h. y 17,00 h. a 20,00 h.

Domingos y festivos  
10:00 h. a 14:00 h.

Lunes cerrado





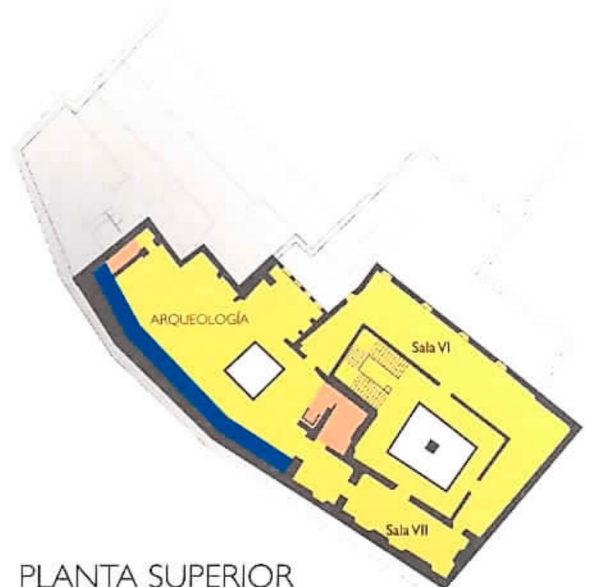
DESCUBRIR EL MUNDO DE LA ESCULTURA  
EN EL MUSEO DE SALAMANCA



PLANTA BAJA



PLANTA PRIMERA



PLANTA SUPERIOR



MUSEO DE  
SALAMANCA



Fragmentos de urna funeraria. Anónimo. Siglo XIV. Alabastro

# AMUSFEOS

DE CASTILLA Y LEÓN



Programa Educativo en Museos

El acercamiento de las colecciones y contenidos temáticos de los diferentes museos provinciales del territorio autonómico a la comunidad escolar supone un objetivo de primer orden dentro del modelo de gestión desarrollado por la Consejería de Educación y Cultura de la Junta de Castilla y León.

A tales efectos, se ha puesto en marcha un programa coordinado de visitas para grupos escolares, basado en la articulación de varias actividades a desarrollar sobre recorridos temáticos o específicos en las salas de los museos, con el objeto de dar a conocer, de una manera participativa en el proceso del conocimiento, la historia y la evolución cultural de la región a partir de las colecciones de las instituciones museísticas. Dichos recorridos han sido trasladados a sus respectivas unidades didácticas, cuyos contenidos se adecúan a los perfiles de curriculares del último ciclo de Educación Primaria y los Ciclos de Educación Secundaria Obligatoria.

El objetivo fundamental que ha regido la elaboración de este programa es que las actividades diseñadas se adapten estrictamente al currículum escolar de modo que el Museo se constituya efectiva y eficazmente en un recurso didáctico para la enseñanza reglada. Este conjunto de actividades se inserta en lo que se considera actividad complementaria en los centros educativos.

El programa de visitas y la oferta de unidades didácticas complementarias se completa con la definición de una serie de iniciativas de apoyo a la labor del profesor y los padres, parte fundamental en la concreción y desarrollo del programa. Aquélla se define en los siguientes elementos:

- Línea directa con los técnicos de los diferentes museos para aclarar dudas y ampliar información referida al programa y contenidos del museo y general y de la visita y las actividades concretas en particular
- Visita al inicio del programa particularmente para profesores en donde se intercambien puntos de vista acerca del desarrollo concreto de las actividades.
- Contactos puntuales acerca de las diversas actividades cada vez que sea requerido.
- Posibilidad de adaptación de los recorridos propuestos a las necesidades específicas de los diferentes grupos, siempre en relación directa con los responsables señalados por el Museo. Esto puede ser particularmente interesante en el caso de grupos escolares que procedan de otras provincias.
- Entrega gratuita de todo el material didáctico –Guía del Profesor y Cuaderno del Alumno–, previamente a la realización de la visita.
- Posibilidad de preparar la visita con anterioridad a través de los mecanismos diseñados para ello.



La premeditada búsqueda de una idea de homogeneidad en el diseño y puesta en funcionamiento del programa en su totalidad ha permitido definir una serie de características afines a cada una de las unidades y recorridos propuestos, que se resumen en la siguiente tabla:

<b>¿A quién va dirigido?</b>	<p>A grupos escolares de</p> <ul style="list-style-type: none"> <li>- Tercer ciclo de Enseñanza Primaria.</li> <li>- Primer ciclo de Enseñanza Secundaria Obligatoria.</li> <li>- Segundo Ciclo de Enseñanza Secundaria Obligatoria.</li> </ul>
<b>Nº máximo de alumnos</b>	20/25 por grupo y actividad.
<b>Duración estimada</b>	Los recorridos están pensados para una duración no superior a los 90 minutos.
<b>Material disponible</b>	<ul style="list-style-type: none"> <li>- Guía del Profesor.</li> <li>- Cuaderno del Alumno.</li> <li>- Material de papelería.</li> </ul>
<b>Calendario</b>	Las visitas están pensadas para que coincidan con el calendario escolar y los horarios de apertura de los diferentes museos: De octubre a junio, de martes a viernes.
<b>Ámbito territorial</b>	Todas las Comunidades Autónomas.
<b>Inscripciones</b>	Directamente en los diferentes museos en horario de 10,00 a 14,00 horas, de martes a viernes.





## DESCUBRIR EL MUNDO DE LA ESCULTURA EN EL MUSEO DE SALAMANCA

---



El Museo de Salamanca está situado en la casa de los Abarca-Alcaraz, uno de cuyos miembros, Don Fernán Álvarez Abarca, fue médico personal de los Reyes Católicos y de su hija Doña Juana.

El edificio se construye a principios del siglo XVI en piedra de Valdelosa y de Villamayor y constituye un ejemplo característico de la arquitectura civil de reminiscencias renacentistas realizada en Castilla en época de los Reyes Católicos.

El Museo de Salamanca se encuentra organizado en tres secciones:

---

Sección de Bellas Artes, en la que se conservan y exhiben las pinturas y esculturas.

---

Sección de Arqueología, donde encontramos objetos de los distintos momentos vividos por la provincia desde la Prehistoria hasta la época visigoda.

---

Sección de Etnología, formada por fondos de artesanía popular.

La unidad didáctica parte de la colección de escultura con que cuenta la Sección de Bellas Artes del Museo de Salamanca, a partir de la cual se puede realizar un recorrido por la historia y evolución de las técnicas, formas, estilos y funciones de las manifestaciones escultóricas.

De modo esquemático, el recorrido propuesto incide en los siguientes elementos:

· La escultura ha sido una actividad que históricamente se ha vinculado con la arquitectura. En este sentido, el patio del Museo acoge una muestra significativa de tipologías de formatos escultóricos directamente relacionados en términos constructivos y ornamentales con la arquitectura. El capitel, el relieve como arte aplicada con fines decorativos a edificaciones u otros objetos funcionales aparecen como las dos tipologías más significativas dentro de este epígrafe.

· La escultura como soporte iconográfico, especialmente relacionado con la religión, no específicamente cristiana. A través de piezas de pequeño formato y de técnicas y materiales diversos se pueden abarcar varios campos de contenidos que van desde la apreciación estética del objeto escultórico, la significación del empleo de materiales ricos en determinadas representaciones escultóricas, la diversidad de técnicas que a lo largo de la historia se han empleado para la realización de objetos escultóricos o la evolución de las formas.

· La autonomía de la escultura desde las últimas décadas del siglo XIX aparece reflejada en varias de las obras que atesora el Museo. Los cambios espectaculares de la disciplina en el tránsito con el siglo XX pueden apreciarse con la revisión de temas secundarios en la historia de la escultura, el protagonismo que alcanzan periodos poco valorados tradicionalmente fuera del ámbito clásico o un acercamiento diferente a los acabados, técnicas y materiales.

## Objetivos

La unidad didáctica “DESCUBRIR EL MUNDO DE LA ESCULTURA EN EL MUSEO DE SALAMANCA” está dirigida a los alumnos de Tercer Ciclo de Educación Primaria. En este sentido, sus contenidos se adecúan a las Áreas de Conocimiento de educación artística y de Conocimiento del medio natural, cultural y social. De acuerdo con estos criterios, sus objetivos son:

- Apreciar y valorar los contenidos estéticos y artísticos de la escultura.
- Acercar al alumno a la escultura como un medio de expresión artística que implica trabajo e imaginación.
- Orientar al alumno para que aprenda a distinguir materiales, técnicas y formas relacionadas con la escultura.
- Potenciar en el alumno la importancia del sentido del tacto.
- Entender la evolución de la escultura en términos funcionales, sociales y representativos.
- Potenciar otras vías de acercamiento sensorial diferentes a la mirada a los objetos artísticos en general y escultóricos en particular.
- Valorar y respetar las manifestaciones escultóricas como parte de un legado histórico y cultural a proteger.



## Contenidos

En términos Conceptuales, Procedimentales y Actitudinales, la unidad **"DESCUBRIR EL MUNDO DE LA ESCULTURA EN EL MUSEO DE SALAMANCA"** se organiza en torno a los siguientes contenidos:

### Contenidos Conceptuales

- . Repercusión del trabajo de un escultor en la sociedad del siglo XXI.
- . Técnicas de trabajo relacionadas con el tipo de material empleado.
- . Análisis de la imagen de una escultura, su realidad y lo que representa.
- . Relación de la obra escultórica con su contexto social, religioso y afectivo.

### Contenidos Procedimentales

- . Analizar y describir los aspectos que identifican a los diversos materiales.
- . Reconocimiento de sensaciones que se derivan de las manifestaciones escultóricas, es decir, identificar emociones y sensaciones a través de su aspecto.
- . Dibujar y colorear atendiendo no sólo a gustos sino a las emociones que transmiten las figuras.
- . Despertar interés en el alumno sobre aspectos concretos de la escultura a través de preguntas sencillas y alguna manualidad.
- . Completar la silueta de una figura humana y dibujar y colorear una figura animal.

### Contenidos Actitudinales

- . Curiosidad por los temas representados y su significado.
- . Tendencia a valorar las representaciones visuales, sean en escultura, pintura, fotografía, etc.
- . Sensibilidad e interés por cuidar y respetar todas las esculturas que puedan verse cotidianamente.
- . Valoración de la riqueza artística de la ciudad de Salamanca y del resto de la Comunidad de Castilla y León.



## Metodología

---

Aunque la unidad está enfocada a que los contenidos y procedimientos se desarrollen en las salas del Museo, se estima conveniente que en clase de plástica se enseñe a ver una imagen y se expliquen conceptos generales sobre las representaciones más habituales: dibujo, pintura, modelado, arquitectura.

De acuerdo con los diferentes objetivos planteados, el acercamiento a las diferentes obras y conceptos parece conveniente realizarlo de maneras diferenciadas, proponiéndose el siguiente proceso:

- . Familiarización del alumno con el concepto de escultura aplicada o vinculada a la arquitectura. Para ello, se plantea una primera actividad en el exterior del edificio del Museo, en la que se proponga a los alumnos que descubran y observen atentamente los elementos decorativos que se conservan en la fachada.
- . En línea con la actividad precedente, las esculturas y relieves que se exponen en el patio ofrecen una herramienta muy interesante para que el alumno siga indagando en las formas y fórmulas en las que la escultura se ha ido desarrollando a lo largo de la historia. Por ello, se propone que el alumno circule libremente por el patio, estableciendo de manera personal un acercamiento con las obras; se antoja interesante para que el alumno entienda que los elementos decorativos y relieves que se ven esparcidos por el patio del Museo pertenecieron a alguna fachada de edificios perdidos, incidiendo, en este sentido, en el papel de los museos como garantes del Patrimonio.
- . Acercamiento a la evolución de la escultura, sus formas, técnicas y funciones a partir de las obras expuestas en las salas VI y VII de la Sección de Bellas Artes del Museo y de las obras expuestas en la Sección de Arqueología del Museo.

## Piezas seleccionadas

---

Los objetivos definidos pueden ilustrarse con algunas de las piezas más representativas conservadas en los fondos del Museo de Salamanca. Estas obras, paralelamente, permiten dirigir la visita de los alumnos, propiciando una visión conjunta de los objetivos perseguidos.

### Sala VI

- *La Trinidad en la Tierra*. Domenico Antonio Vaccaro (1680-1750).
- *San Miguel Arcángel*. Domenico Antonio Vaccaro (1680-1750).
- *Crucificado*. Anónimo hispano filipino. Siglo XVII.
- *Santa Catalina de Alejandría*. Atribuida a Simón Gavilán Tomé.
- *La fe velada*. Atribuida a Luis Salvador Carmona. Siglo XVIII.



## Sala VII

- *Hipopótamo*. Mateo Hernández (1884-1949).
- *Maternidad*. Venancio Blanco (1923).
- *Retrato de su hija Montserrat*. Inocencio Soriano Montagut (1893-1979).

## Sección Arqueología

- *Estatua-menhir de Valdefuentes de Sangusín*. Edad del Bronce.



## Bibliografía

ÁLVAREZ VILLAR, J. *De Heráldica Salmantina*, Salamanca, 1997.

AA.VV. "El siglo de los Creadores". *Hª del Arte Español*. Vol. X. Ed. Lumweg. Barcelona, 1997.

AA.VV. "El siglo de Oro". *Hª del Arte Español*. Vol. VII. Ed. Lumweg. Barcelona, 1997.

AA.VV. *Historia de la Escultura*. Vols. I y III. Ed. Asuri. Bilbao, 1983.

FATÁS, G. Y BORRÁS, G.G. *Diccionario de términos de Arte*. Alianza Editorial. Madrid, 1993.

LEONARDO PLATÓN, A. *La forma y los temas ornamentales*.

MARTÍN GONZÁLEZ, J.J. *Historia del Arte*. Ed. Gredos. Madrid, 1978.

SANTONJA GÓMEZ, M. Y SANTONJA ALONSO, M. "La estatua-menhir de Valdefuentes de Sangusín (Salamanca)". *Boletín de la Asociación de Amigos de la Arqueología*, nº 18. Madrid, 1978.



 MUSEO DE  
SALAMANCA

MUSEOS  
DE CASTILLA Y LEÓN

DESCUBRIR EL MUNDO DE LA ESCULTURA  
EN EL MUSEO DE SALAMANCA



CUADERNO DEL ALUMNO

Tercer Ciclo de Primaria

**cultura**

 Junta de  
Castilla y León

# DESCUBRIR EL MUNDO DE LA ESCULTURA EN EL MUSEO DE SALAMANCA



Programa Educativo en Museos

## MUSEOS

TERCER CICLO DE ENSEÑANZA PRIMARIA

alumno

centro educativo

fecha de la visita



The background of the entire page is a high-contrast, sepia-toned photograph of several classical sculptures, likely busts of human heads, arranged in a row. The lighting is dramatic, highlighting the contours and textures of the stone or marble.

DESCUBRIR EL MUNDO DE LA ESCULTURA  
EN EL MUSEO DE SALAMANCA



Programa Educativo en Museos



 MUSEO DE SALAMANCA



# UNA INTRODUCCIÓN A LA ESCULTURA

Al hombre le ha gustado plasmar lo que ve desde hace miles de años. En la Prehistoria\* surgieron las primeras pinturas dentro de las cuevas y también las primeras esculturas en forma de pequeñas figuras humanas femeninas y animales.

## ¿QUÉ ES UNA ESCULTURA?

Es un objeto o una figura que se ha trabajado a mano o labrado con la ayuda de alguna herramienta.

Hay dos formas principales de representar las esculturas:

- En relieve\*, que es la forma de representar una figura o un ornamento sobre un fondo plano.
- En bulto redondo, que permite contemplar una escultura a su alrededor:

La escultura está muy unida a la arquitectura desde siempre. Veremos relieves y esculturas en las fachadas de iglesias, palacios o casas nobles, pero también en patios, claustros, retablos, etc.



La figura humana o de animales y otros elementos decorativos han servido para representar temas, que han sido muy variados a lo largo de la historia:



- Temas religiosos, como la Virgen con el Niño, Cristos Crucificados, Santos, etc... Un ejemplo lo podemos ver en los Pasos de Semana Santa.
- Temas mitológicos, tomados, por ejemplo, de Grecia y de Roma.
- Temas conmemorativos, monumentos con los que se quiere recordar una gesta o un acontecimiento histórico.
- Motivos decorativos, como escudos, elementos vegetales, etc...
- Otros temas, en los que se representan sólo figuras humanas (retratos) o de animales.

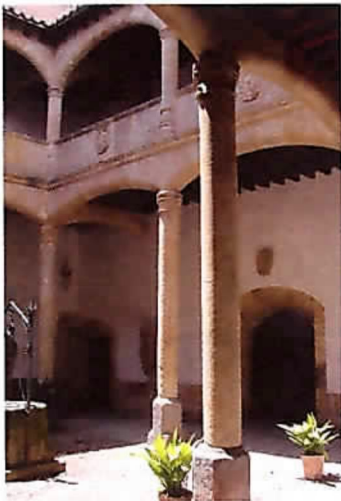
En muchas de ellas, la intención no ha sido sólo mostrarnos un objeto o una figura humana, sino transmitirnos sentimientos y emociones.



# I UN RECORRIDO POR EL PATIO

Comenzamos el recorrido por las esculturas del Museo de Salamanca con un paseo alrededor del patio.

Ya sabes que la escultura ha estado siempre muy vinculada a la arquitectura. Aquí tienes la ocasión de comprobarlo. En las fachadas que dan al patio de la casa de los Abarca-Alcaraz puedes ver escudos y capiteles que nos hablan de esa relación a lo largo de la historia.



Plano del Museo  
Planta baja

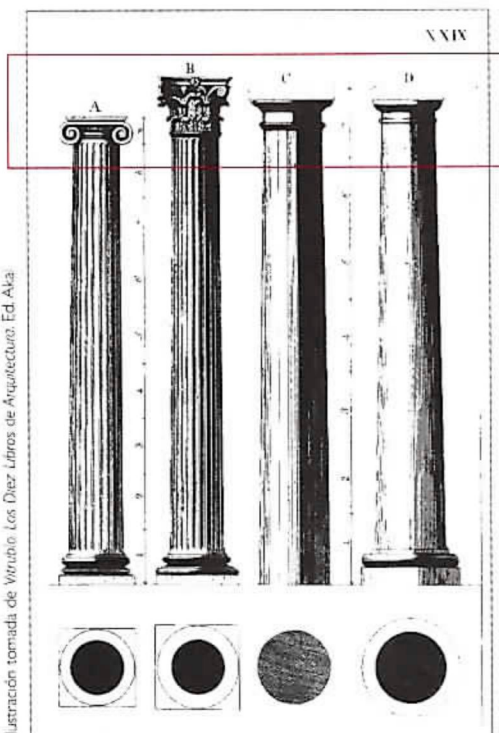


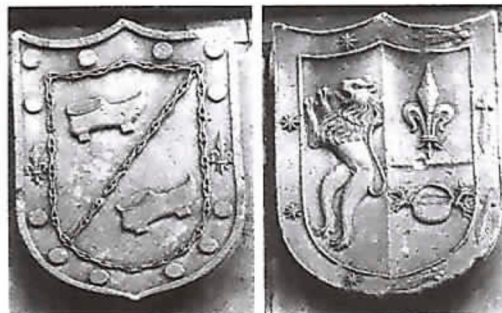
Ilustración tomada de Vitruvio: Los Diez Libros de Arquitectura. Ed. Alva.

## CAPITELES\*

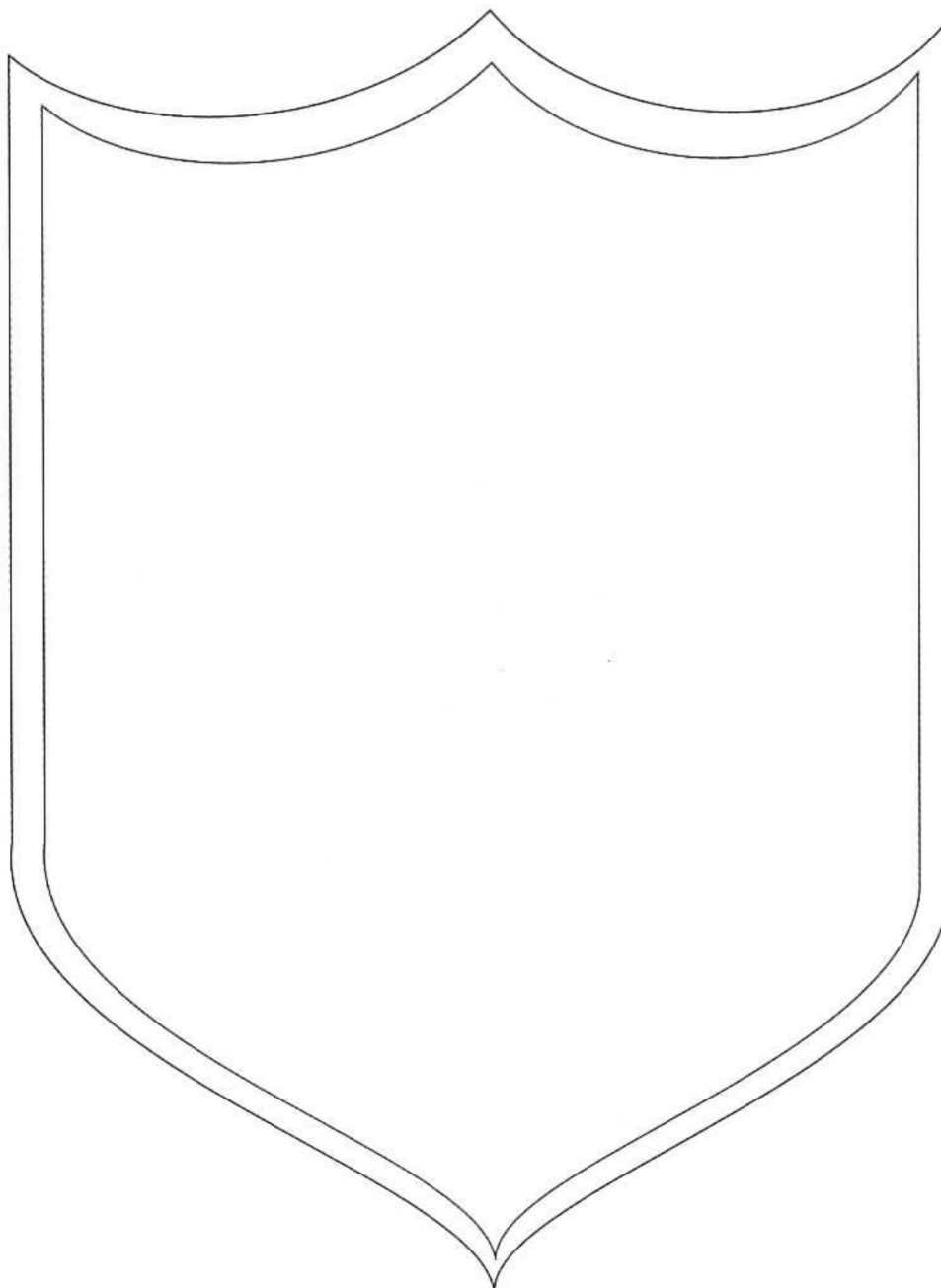
Cuatro tipos de capiteles descritos por Vitruvio.



Los escudos han sido utilizados históricamente para identificar a una familia. Las fotos que aquí tienes representan los de los antiguos propietarios del edificio del Museo, las familias Abarca y Alcaraz.



Imagina el escudo de tu familia y dibújalo.



Además de la escultura que puedes observar relacionada con la arquitectura del patio, bajo las arquerías están expuestas algunas piezas de gran importancia dentro de las colecciones del Museo.



Localiza, ayudándote del plano y de las cartelas que identifican a las diferentes esculturas, algunas de ellas:

- Capiteles románicos\* del siglo XII.
- Urnas funerarias\* del siglo XIV.
- Un escudo de los Reyes Católicos.
- El relieve de "La aparición de la Virgen y san Bernardo a santo Toribio de Mogrovejo", de Luis Salvador Carmona.



## 2 PRIMERA PLANTA. SALA VI

El hombre ha empleado materiales muy diversos para la realización de esculturas. De entre todos ellos, destacan aquellos que por su dureza permitían una mayor resistencia de la obra. Entre los más importantes podemos señalar el mármol, la piedra, la diorita o el alabastro.



Busca una escultura que te parezca que está realizada en un material muy duro.

---



---



---

En la vitrina de la derecha destaca un excepcional grupo de reducidas dimensiones y gran perfección técnica\*, es *La Sagrada Familia de viaje*.



¿Qué ves en ella?

---

---

---

---

---

---



Está realizada en alabastro, que es un mármol traslúcido con visos de colores.

Fijaros en la maravillosa peana en donde con pequeñísimas figuras nos representa a la Sagrada Familia en el descanso en la huida a Egipto bajo una palmera y atendida por ángeles.

Esta escultura la hizo DOMENICO ANTONIO VACCARO en el siglo XVIII.

*La Trinidad en la Tierra.*  
Domenico Antonio Vaccaro (1680-1750)



De este mismo escultor napolitano tenemos en la otra vitrina un *San Miguel Arcángel luchando con Lucifer*, realizado en un metal precioso como es la plata.



¿Cuántas figuras hay en toda la escultura?

---



---

Señala todo lo que ves en la peana:

---



---



---



---

¿Sabéis qué es el marfil?



Yo os lo diré: son los colmillos superiores de los elefantes. Es una sustancia ósea y dura. En consecuencia es un material muy difícil de trabajar por su dureza y sobre todo por la propia forma del colmillo. Recuerda que su forma es curvada.



¿Sabrías qué figura hay hecha en marfil en esta sala?

---



---

Muy bien, es un Cristo en la Cruz, anónimo hispano filipino del siglo XVII. El cuerpo de Cristo aprovecha la forma del colmillo, pero los brazos se han tenido que colocar aparte del cuerpo.



Fijaros en sus ojos algo rasgados, como si fuera oriental. Esto es así porque su autor sería oriental.

La cruz es de madera de ébano sobre patas de garras con bolas.

Apenas unos pasos y centraremos nuestra mirada en dos pequeñas esculturas.

- *Santa Catalina de Alejandría*, atribuida a Simón Gavilán Tomé.
- *La fe velada*, atribuida a Luis Salvador Carmona. Siglo XVIII.

¿Sabrías distinguirlas?

Ambas esculturas están hechas en madera. Este material es más blando que los anteriores, pero también se necesita gran habilidad para trabajarlo. En España la mayoría de las esculturas de madera son doradas y policromadas; esto quiere decir que la madera, una vez tallada y pulida en su superficie, se recubre de delgadísimas láminas de oro, pintándose después con los colores elegidos. El trabajo, aparentemente sencillo, es muy laborioso.



*San Juan Bautista (detalle).*  
Esteban Rueda, siglo XVII.

Lee la cartela. Además del título, el autor y la fecha, en ella se nos dan las explicaciones necesarias para entender la obra referida.

¿Qué semejanzas ves entre las dos esculturas?



---

---

---

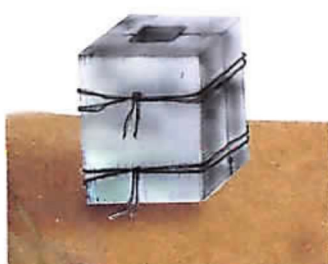
---

---



Otros materiales muy usuales en la historia de la escultura son:

- La terracota y la escayola, más fáciles de trabajar porque son muy blandas.
- El bronce, que se tiene que trabajar con moldes.



*Fabricación  
de un objeto en bronce.*

### 3 PRIMERA PLANTA. SALA VII

La escultura ha sufrido cambios importantes en su manera de hacer a lo largo de la historia. Uno de los momentos más importantes en esta evolución se sitúa en las décadas finales del siglo XIX. En el Museo de Salamanca podremos ver algunos ejemplos que nos van a permitir apreciar algunas de estas nuevas características.



*Ingenuidad. Emilio Madariaga (1887-1920)  
Bronce fundido. Sala VI*

MATEO HERNÁNDEZ (1884-1949) fue un magnífico escultor de animales; los miraba y estudiaba en el Jardín Zoológico de París para luego representarlos en distintos materiales. Utilizaba materiales duros como diorita, mármol, granito, que después pulimentaba.

Aunque nació en Béjar (Salamanca) vivió muchos años en París. Allá obtuvo importantes premios y en 1928 realizó una gran exposición en el Museo del Louvre.



Hipopótamo, Mateo Hernández (1884-1949).

La mayoría de sus esculturas representan animales como leones, ciervos, búhos, focas, águilas, osos, panteras... y el magnífico hipopótamo que se conserva en el Museo de Salamanca.

Señala todos los rasgos que el escultor ha querido resaltar del hipopótamo.



---

---

---

---

---



¿Qué diferencias aprecias con respecto a las esculturas que hemos visto hasta ahora?

---

---

---

¿De qué material está hecho el hipopótamo?

---

---

¿Qué impresión te da, calor o frío?

---

---

¿Por qué?

---

---

Nos parece frío un objeto cuando al tocarlo perdemos energía. El sentido del tacto percibe esta rápida pérdida de energía. Hay materiales cálidos y materiales fríos, pero el procedimiento para reconocerlos es el mismo.



¿Cómo es el aspecto exterior del hipopótamo?

---

---

---

---

---

La mayoría de las obras de Mateo Hernández están hechas mediante talla\* directa. Al igual que en el caso del hipopótamo, muchas de sus esculturas están realizadas con formas redondeadas, un acabado que sólo se consigue con un laborioso trabajo de pulimentado de las superficies.

¿Con qué adjetivos calificarías al hipopótamo?



---

---

---

---

---

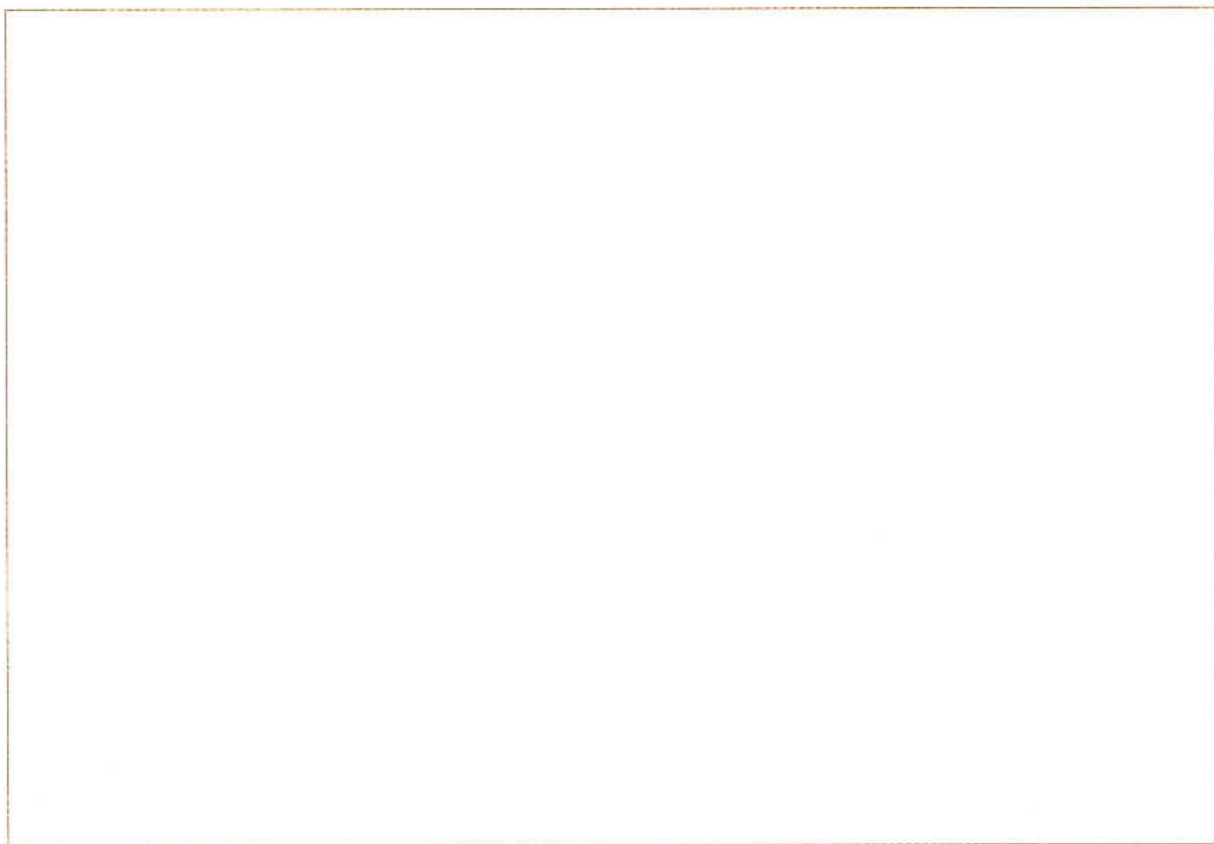
¿ Rodea con un círculo las palabras que no se relacionen con esta escultura.

rugosa    oscura    grande    frágil    pesada    lisa  
blanda    suave    dura    clara    brillante    robusta    pequeña    dulce  
seria    triste    opaca    diáfana



Para conocer más sobre Mateo Hernández, en la localidad salmantina de Béjar existe un museo dedicado a su obra en el que puedes ver otros ejemplos de su producción escultórica.

Intenta dibujar el hipopótamo en este espacio y pntalo de los colores que prefieras.



Localiza esta figura.



¿Qué ves en ella?

---

---

---

---

¿Hay cercanía entre las dos figuras?

---

---



Ahora da la vuelta alrededor de la figura y descubrirás aspectos diferentes.

¿Desde qué lado te gusta más?

---

---

---

¿Están definidas las caras?

---

---

¿Crees que expresa algún sentimiento o emoción? ¿Cuál?

---

---

---

¿Está bien proporcionada?

---

---

---

¿De qué material está hecha?

---

---

Estamos viendo *Maternidad*, de formato reducido y realizada en bronce. Su escultor es salmantino, de Matilla de los Caños, VENANCIO BLANCO. Representa una mujer sentada en un taburete con su hija sobre sus rodillas. Ves como las formas son redondas y macizas, características que definen una etapa del autor. Es una obra firmada en 1959, un año muy importante para Venancio Blanco porque además de un tercer viaje a Italia se le reconoció con una exposición de su obra en el Ateneo de Madrid.



Fijaros cómo no tiene formas perfectamente detalladas, ni rasgos concretos en el rostro y sin embargo reconocemos muy bien unos sentimientos entre las dos figuras, a la vez que nos transmiten unas sensaciones a nosotros.



A partir de esta silueta, utiliza tu imaginación.



Complétala con los rasgos y los colores que tú prefieras. Luego puedes inventar un título para tu nueva composición.





Ahora detenemos nuestra mirada en este retrato de una niña.

Su cara es dulce, suave, con una expresión tranquila. Un sencillo vestido y una bonita trenza en su pelo constituyen los únicos adornos de la figura.

Aquí tenemos definidos los rasgos del rostro, porque es un retrato, y se tiene que parecer a la persona elegida. En este caso es la hija del autor, INOCENCIO SORIANO MONTAGUT.



*Retrato de su hija Montserrat.*  
Inocencio Soriano Montagut (1893-1979)

¿Qué destacarías de la figura?

---

---

Describe su pelo.

---

---

---

---





¿Te parece una figura fría o cálida?

---

---

Señala las diferencias que ves con el grupo de la Maternidad que hemos visto antes.

---

---

---

---

---

Esta figura de busto está hecha en terracota por el escultor Inocencio Soriano Montagut, que nació en Amposta (Tarragona). Estuvo trabajando en Salamanca, ciudad en la que obtuvo una cátedra de la Escuela de Artes y Oficios.

Trabajó la madera, el mármol, la piedra y el bronce. También era un excelente dibujante y grabador.

Realizó pasos de Semana Santa en varias ciudades españolas.



¿Tiene algún adorno su vestido?

---

---

---

¿Cómo tiene colocadas sus manos?

---

---

## 4 SECCIÓN DE ARQUEOLOGÍA

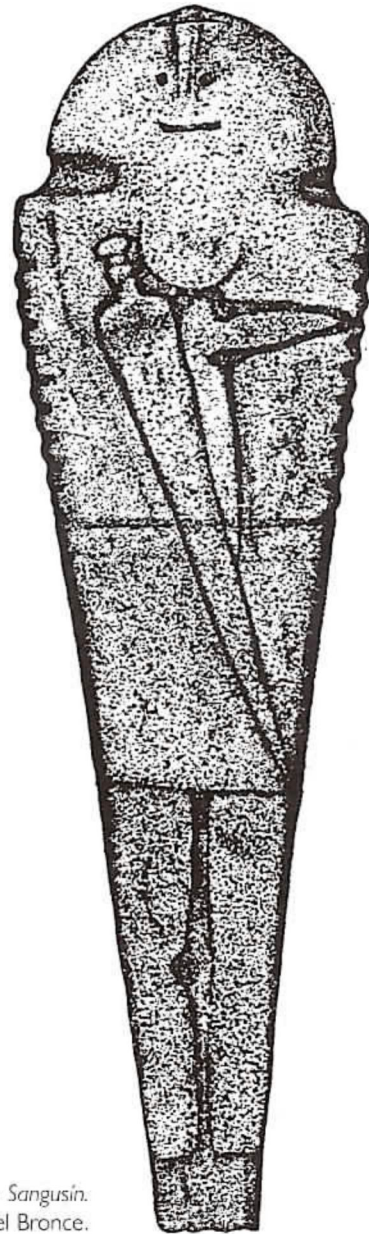
La Sección de Arqueología del Museo de Salamanca conserva múltiples objetos, utensilios y cerámicas de las distintas etapas de la Prehistoria y la Antigüedad.

Como ya sabes, durante la Prehistoria el hombre realiza sus primeras manifestaciones artísticas, realizando tanto pinturas como esculturas. Algunos ejemplos de éstas se encuentran en el Museo.



Busca la imagen que tienes en este dibujo.  
Acércate a ella.

Es una estatua-menhir.



*Estatua-menhir de Valdefuentes de Sangusín.*  
Edad del Bronce.

Seguro que la palabra menhir la recuerdas; es una gran piedra hincada verticalmente en el suelo.

Ésta es la *estatua-menhir de Valdefuentes de Sangusín*. (Así es como la han llamado los arqueólogos, es el nombre del pueblo donde se encontró).



Fíjate bien, y señala los rasgos que ves en ella.

---



---



---



---



---



¿Qué crees que es?

---



---

Describe su cara.

---



---



---

Anota lo que más te llama la atención.

---



---



---

¿Os habéis fijado...

... que la escultura se comporta también como la instantánea que recogemos en una fotografía?

Pero tiene la ventaja de que la podemos ver desde lugares diferentes y no sólo de frente, como ocurre con la pintura. Por ese motivo los escultores, muchas veces, realizan el estudio de la composición de la obra desde varios puntos.

¿Cuál es la escultura que más te ha gustado?

---

---

¿Por qué?

---

---

---

---

---

---

---



Mujer. José Julio Bueno. Hacia 1926.

¿Cómo consideras el trabajo del escultor?

---

---

---



Si tuvieras que hacer tú una escultura, ¿qué material utilizarías? ¿Por qué?

---

---

---

---

Cuando vayas de paseo por tu ciudad fíjate e intenta descubrir las esculturas que puedes encontrar en fuentes, en plazas, en alguna portada\* de un edificio, en el interior de una iglesia, en los escudos de algunas casas, etc...

Recuerda que no se deben pintar las esculturas que veas en la calle, ni las paredes de los edificios; tampoco hay que deteriorarlas o rayarlas porque son de todos, y piensa que detrás de ellas hay siempre una historia, un trabajo y unos sentimientos.



<b>Barroco</b>	Estilo artístico que predomina en el s. XVII y primera mitad del s. XVIII, con gran riqueza ornamental.
<b>Capitel</b>	Parte superior de la columna. Suele estar decorado y se presenta con diferentes formas.
<b>Clasicismo</b>	Que imitan formas y modelos de la Antigüedad.
<b>Portada</b>	Puerta ornamentada, normalmente en la fachada principal.
<b>Prehistoria</b>	Etapas de la historia del hombre que contempla la evolución de la especie humana desde su aparición sobre la tierra hasta el descubrimiento de la escritura.
<b>Relieve</b>	Técnica consistente en realizar figuras u ornamentos sobre un fondo plano.
<b>Románico</b>	Estilo artístico que dominó en Europa en los siglos XI, XII y XIII.
<b>Talla</b>	Escultura realizada generalmente en madera.
<b>Técnica</b>	Distintos modos de trabajar algo.
<b>Urna</b>	Recipiente con tapadera para guardar diferentes cosas.
<b>Urna funeraria</b>	En ella se guardan cenizas o restos de los muertos.
<b>Zaguán</b>	Lugar cubierto entre la entrada de una casa y el patio o el resto del edificio.

**M**USEO DE  
SALAMANCA

DESCUBRIR EL MUNDO DE LA ESCULTURA  
EN EL MUSEO DE SALAMANCA

UNIDAD DIDÁCTICA





## AVILA

Plaza Navillos, 3. 05001 AVILA T. 920 21 10 93



## BURGOS

C/ Miranda, 3. 09002 BURGOS T. 947 26 58 75



## LEÓN

Plaza de San Marcos, s/n. 24001 LEÓN T. 987 23 64 05 y 24 50 6



## PALENCIA

Plaza del Cordón, 1. 34001 PALENCIA T. 979 75 23 28



## SALAMANCA

Patio de Escuelas, 2. 37008 SALAMANCA T. 923 21 22 35



## SEGOVIA

C/ Serrano, 1. 40001 SEGOVIA T. 921 46 06 15



## NUMANTINO

Paseo del Espolón, 8. 42001 SORIA T. 975 22 14 28



## VALLADOLID

Plaza de Fabio Nelli, s/n. 47003 VALLADOLID T. 983 35 13 89



## ZAMORA

Plaza de Santa Lucía, 2. 49002 ZAMORA T. 980 31 61 50



Programa Educativo en Museos

# MUSEOS



UNIDAD DIDÁCTICA

DESCUBRIR EL MUNDO DE LA ESCULTURA  
EN EL MUSEO DE SALAMANCA

 MUSEO DE SALAMANCA



TERCER CICLO DE ENSEÑANZA PRIMARIA