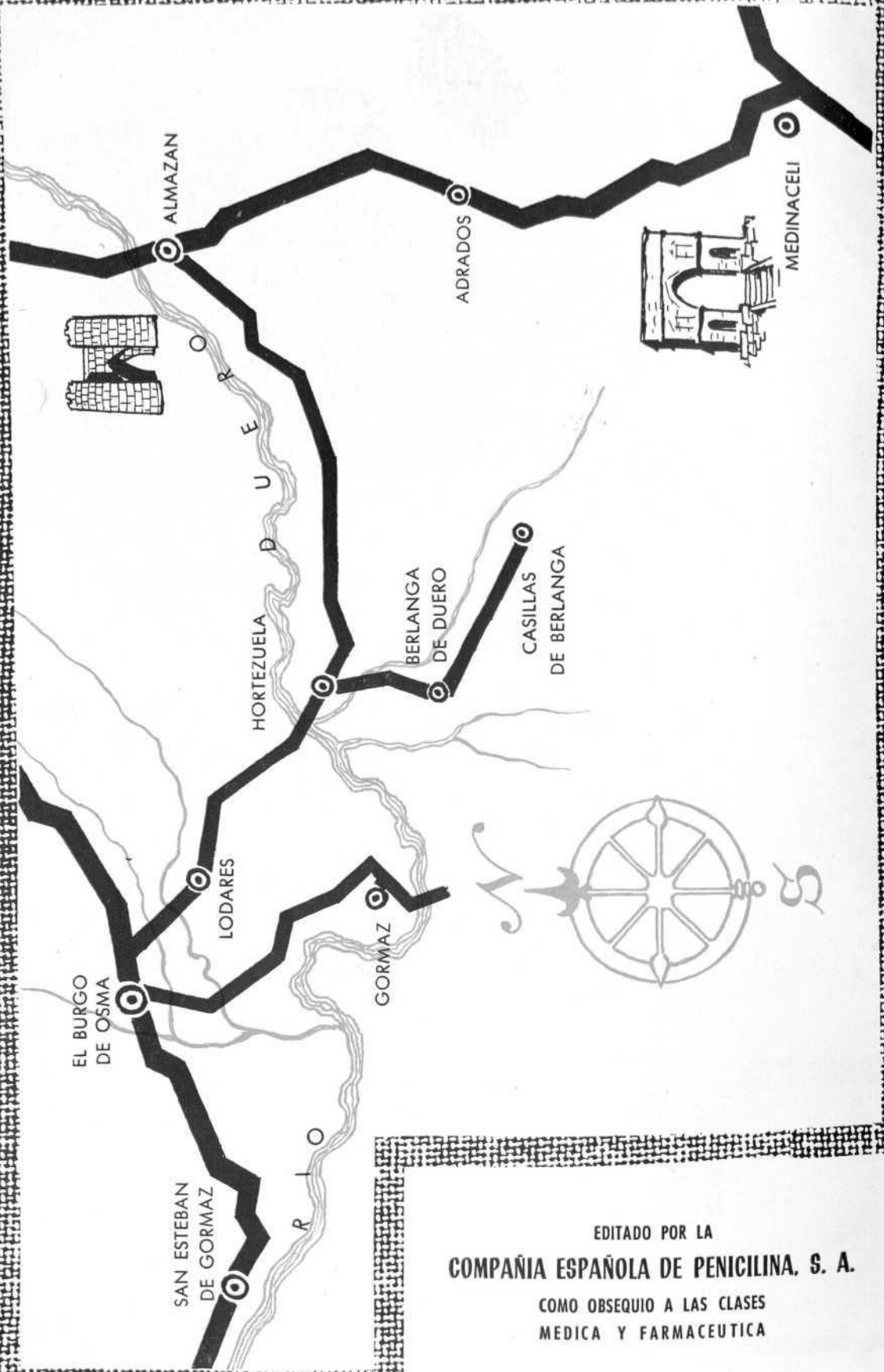


CAMINOS DE ESPAÑA

PROVINCIA DE SORIA

G-F 4370

RUTA XXVI

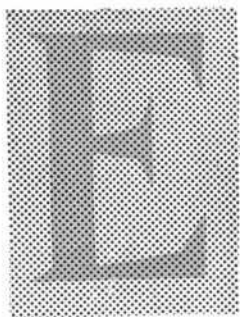


EDITADO POR LA
COMPAÑIA ESPAÑOLA DE PENICILINA, S. A.
 COMO OBSEQUIO A LAS CLASES
 MEDICA Y FARMACEUTICA



+ 74061
C. 1097685

Miniatura del Beato (Catedral de Burgo de Osma)



n el presente itinerario recorreremos una parte de la provincia de Soria, a cuya capital le hemos dedicado el número XIII de nuestra colección.

Esta provincia es una de las más bellas de España, tanto por las interesantes poblaciones de gran carácter que conserva, como por el paisaje, muy variado, en el que alternan extensos bosques de pinos en las partes altas, la hermosa vega que forma en todo su

curso el sereno y poderoso Duero y las típicas zonas cultivadas de secano, que se consideran como el único y exclusivo paisaje de Castilla, pero que en esta región adquieren un relieve particular, acaso por contraste, con sus nítidos y matizados rectángulos del verde al amarillo.

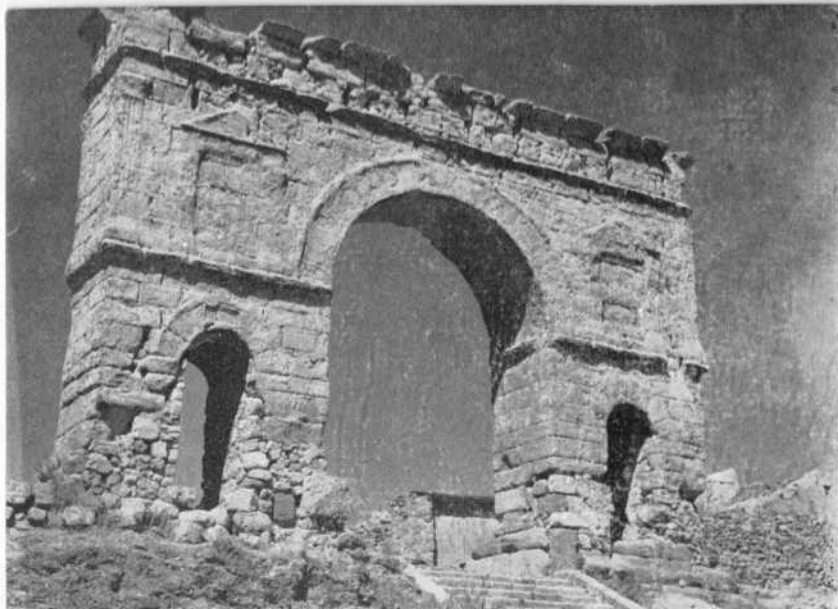
Otro aliciente muy importante para nuestro viaje es las excelentes carreteras que posee la provincia.

Nuestro itinerario se inicia en **Medinaceli**, pintoresca población situada a 1.212 m. de altitud, sobre un escarpado cerro desde el que se divisa un soberbio panorama del valle del Jalón.

La carretera N. III, de Madrid a Barcelona, pasa al pie del cerro, donde se encuentran las Salinas de Medinaceli, ya conocidas por los romanos.

Para llegar a Medinaceli desde la carretera general, toma-





Medinaceli



mos a la izquierda una desviación, situada exactamente a 152 kms. de Madrid, y subimos una pronunciada pendiente, sin dejar de ver en todo nuestro recorrido el Arco Romano, situado en la parte más elevada del cerro. Pasamos frente a la Ermita del Humilladero de estilo románico, situada en un recodo de la carretera y, antes de entrar en Medinaceli, encontramos, ya en la cima, el soberbio Arco Triunfal, elevado en la calzada romana que unía Mérida a Zaragoza y que pasaba por este lugar.

El monumento consta de un arco central para los carruajes y dos laterales para peatones, cobijados bajo un sencillo entablamento. Los arcos son de medio punto, sin trasdorar, y recorridos por una moldura; las esquinas se adornan con estriadas pilastras corintias y en los frentes hay dos tabernáculos.

La obra, realizada en piedra de sillería, tiene 9 m. de altura por 14 de longitud y 2 m. de anchura y se remonta al siglo II de nuestra era, siendo anterior a las robustas murallas de sillares que abarcaban unas 15 hectáreas, cuyos restos todavía pueden distinguirse.

Se supone que en Medinaceli se entroncaba el emplazamiento de la antigua Ocilis ibérica, conquistada por Marco Claudio Marcelo, habiéndose hallado en su término vestigios celtibéricos, romanos y árabes.

Los árabes apreciaron su estratégica posición y construyeron una fortaleza situada al O. de la población, de la que se conservan algunos vestigios. En esta villa murió Almanzor, poco después de la batalla de Calatañazor.

En 1083, Medinaceli fué conquistada por Alfonso VI, pero poco después pasó de nuevo a poder de los árabes, dependiendo del rey moro de Zaragoza. En 1124 Alfonso I de Aragón la liberó definitivamente, aunque no tardó en volver a la Corona de Castilla.

Enrique II creó el condado de Medinaceli a favor de Bernardo de Foix y los Reyes Católicos lo elevaron a du-

cado, en la persona del quinto conde, Luis de la Cerda. En Medinaceli apareció, hacia 1140, el poema del Mío Cid, el primer monumento de la literatura española.

La población se extiende por la meseta que se halla en la cumbre del cerro y en sus tranquilas y pintorescas calles, muchas de ellas increíblemente estrechas, de típico trazado árabe, la vida discurre plácidamente, ya que gran número de sus habitantes han emigrado, abandonando los antiguos palacios blasonados, la mayor parte de los cuales se hallan en estado ruinoso.

Entre sus edificios destaca el vasto palacio de los Duques de Medinaceli, construido en piedra y ladrillo, con una larga fila de balcones en su fachada principal que se abre a la plaza Mayor. En el palacio hay una notable capilla.

La Iglesia Parroquial de Santa María la Mayor, de estilo gótico, fué elevada a la categoría de Colegiata en 1576 y en ella se guardan numerosos sepulcros de la familia Medinaceli.

El templo consta de una sola nave, que encuadran un conjunto de interesantes capillas. El presbiterio está separado del resto del templo por una suntuosa reja ojival, del siglo XVI, y en el Coro hay una doble sillería de nogal.

El Convento de Santa Isabel, con una pequeña iglesia muy cuidada, está situado frente a una hermosa pradera.

El Beaterio de San Román, hoy convento de Jerónimos, se halla junto a una iglesia de planta rectangular, que fué parroquia hasta 1558, edificada sobre una antigua sinagoga. El templo consta de 3 naves y tiene bóvedas de crucería sostenidas por gruesas columnas.

En Medinaceli, que tiene como escudo de armas un hombre a caballo con una lanza en la mano vuelta al sol, nació el Beato Julián de San Agustín. El 14 de Noviembre se celebra en esta población la fiesta del "toro júbilo", con ancestrales ritos que se remontan a los iberos, aunque la ceremonia fué recogida por la tradición católica al identificar en esta fiesta la entrada en la ciudad de los Santos Mártires, que son sus patronos, San Arcadio y San Paulino, sobre los cuernos de un toro bravo que recorrió las calles de la población con sus cuernos, hoy conservados en la Colegiata de Santa María. Para festejar este hecho, se colocan dos teas encendidas en los cuernos del toro que se pasea por las calles del pueblo y, con el fin de que el animal no sufra ninguna quemadura, se le recubre con una capa de barro. Esta fiesta se ve muy concurrida todos los años.

Medinaceli



Un antibiótico
original de la
Merck & Co.,
Inc., de Rahway
(U. S. A.)

CATOMICINA

Especialmente indicado en
las estafilococias resistentes
a otros antibióticos

Muy activo en las brucelosis

Frascos de 8 comprimidos de 250 mg
y de 10 comprimidos de 100 mg.

En una inmejorable posición, al borde de la cumbre que domina el valle, hay un parador perteneciente a la Dirección General de Turismo. Próximas a Medinaceli se hallan las lagunas de Benamira, Esteras, Irnecha, Niño y Judes, en las que hay abundante caza acuática.

Abandonamos Medinaceli por una carretera con una pendiente más suave que la que utilizamos para alcanzar la población desde la carretera general, desembocando en la carretera N. 111 en dirección a Almazán. Esta ruta atraviesa un campo pelado, de suaves ondulaciones y escasamente habitado.

A 24 kms. encontramos **Adradas**. Dejamos a la derecha la Sierra de las Perdices y llegamos a Almazán, antigua población que tiene en la actualidad unos 4.000 habitantes y

conserva un gran empaque señorial, con sus murallas y viejos palacios. Está situada en la orilla derecha del Duero, cerca de su confluencia con el río Morón, sobre una elevación del terreno, a 950 m. de altitud.

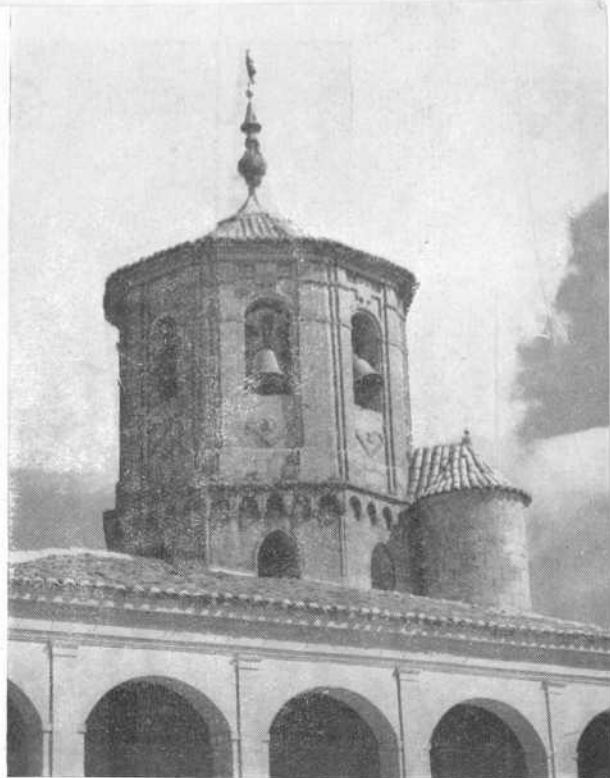
Almazán, fundada por los árabes, como su nombre indica, fué una importante plaza fuerte en la Edad Media y todavía conserva parte de sus murallas, de origen árabe, que formaban un extenso perímetro, y algunas de sus puertas, que siguen utilizándose para entrar en el núcleo antiguo de la población. De las seis que tenía se conservan tres; la puerta de la Villa, por la que se accede a la plaza Mayor, formada por un arco apuntado que flanquean dos tambores semicilíndricos; la puerta del Mercado o del Sur, que constituía una verdadera fortaleza, con varios arcos que forman un pasadizo de acceso a las robustas torres prismáticas que la flanquean; y la puerta de Herreros, cercana a la carretera, que es similar a la primera.

Desde el exterior de la ciudad se distingue una segunda muralla a unos metros de la principal, que completaba el camino cubierto que conducía al río desde la puerta del Mercado.

Desde el puente que se alza sobre el Duero se tiene una magnífica vista de la población, más allá de los frondosos árboles que crecen en las márgenes del río, donde hay unos hermosos paseos.

La ciudad, reconquistada por Alfonso el Batallador, fué poblada por Alfonso VI en 1098.

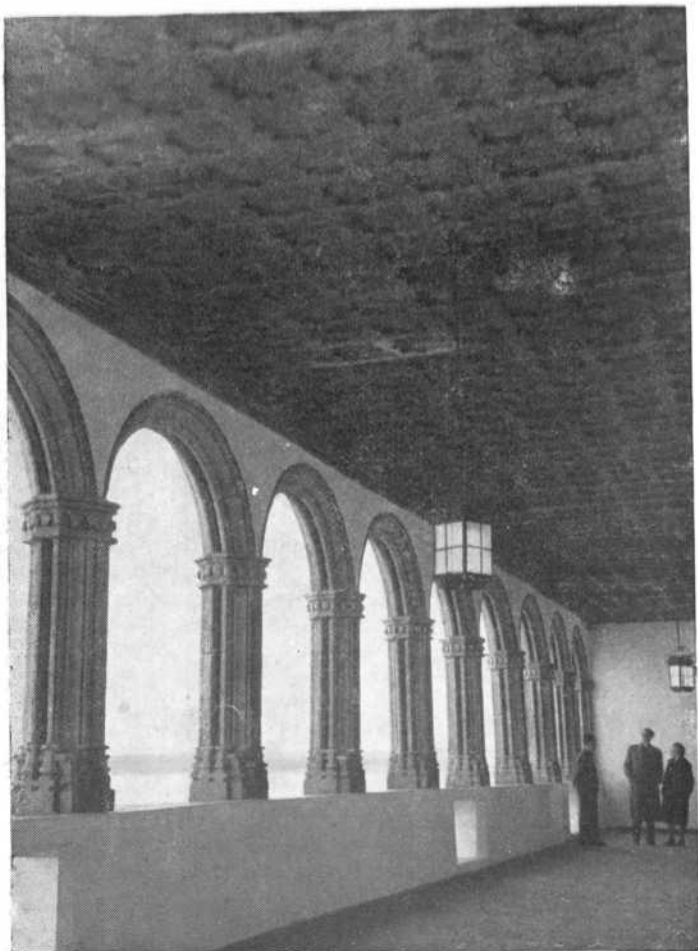
Su estratégica situación le hizo desempeñar un importante



Almazán



Almazán



papel durante la Reconquista, llegando a ser muy codiciada su posesión

A fines del siglo XII fué atacada por el rey de Navarra y a fines del XIII por D. Sancho IV de Aragón. En 1298 la ocupó D. Fernando de la Cerda pero tuvo que abandonarla en 1305 por consejo arbitral entre Aragón y Portugal.

La ciudad tomó parte en la batalla de las Navas de Tolosa y en este mismo siglo se fundó en esta población la orden de San Juan de Acre.

En 1370, Enrique de Trastámara la cedió a Beltrán Duguesclin. Durante la guerra de la Independencia la ciudad fué ocupada por el ejército francés al mando de Duvernet, cuyas tropas causaron graves daños en la población.

Almazán ha conservado su típico sabor medieval y también las viejas costumbres castellanas han sobrevivido en esta población con gran pureza.

En la amplia plaza Mayor se halla el Ayuntamiento, del siglo XIX, con un gran balcón-galería.

En esta misma plaza se encuentra el templo más interesante de Almazán, declarado monumento nacional: la iglesia de San Miguel, situada a orillas del Duero, y cuyo origen se considera anterior a la construcción de las murallas. Después de la Reconquista se elevó el templo actual, en el estilo románico, pero se

conservó la curiosa planta original de la antigua mezquita que se hallaba emplazada en este lugar. En esta Iglesia hay una magnífica bóveda de estilo mudéjar, con arcos cruzados de tipo califal.

Próximo a la iglesia de San Miguel se halla el palacio de los condes de Altamira, levantado a fines del siglo XV por los Hurtado de Mendoza y reformado en el siglo XVI. Es una suntuosa y vasta mansión de estilo gótico isabelino que tiene una hermosa fachada principal de orden clásico, del siglo XVI, en piedra de sillería de color rojizo, con siete balcones y otras tantas rejas y una gran portada flanqueada por cuatro columnas, coronada por el escudo de la familia, debajo del balcón central. El palacio tiene unas bellas galerías que se abren sobre el río, desde las que se distingue una hermosa vista de la vega del Duero. En su interior solo ofrece cierto interés la escalera principal.

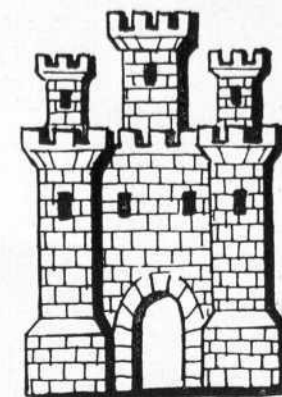
También podemos visitar en la parte más elevada de la villa, la iglesia de Nuestra Señora del Campanario, situada al S., a la que llegaremos subiendo empinadas calles de gran carácter, donde se encuentran vestigios de los numerosos palacios que adornaron en tiempos pasados la población.

Esta iglesia, que ofrece el aspecto de un templo-fortaleza, es de origen románico, aunque la fábrica actual sea gótica, desfigurada posteriormente en las obras de ampliación que se realizaron en los siglos XV y XVI. El templo consta de 3 naves y 3 ábsi-





El Burgo de Osma



Escudo de El Burgo de Osma

des y sus bóvedas son desiguales. En su interior se halla la capilla de D. Juan Lainez, padre de D. Diego Lainez, compañero de San Ignacio de Loyola y segundo General de los Jesuitas, que nació en Almazán. En el Altar Mayor figuran las armas de la casa de Altamira.

También son interesantes en Almazán la iglesia románica de San Vicente; la de Santa María de Calatañazor del XVII, que fué reconstruída en el XIX; el Santuario-Ermita de Jesús Nazareno que goza de gran veneración y desde el que se disfruta de una bella perspectiva; y el convento de la Merced, construído durante los siglos XVI y XVII, que ha sido declarado monumento nacional y tiene su iglesia en ruinas. En este convento vivió Tirso de Molina. Abandonamos Almazán por la carretera C. 116 que sigue el curso del Duero por su margen izquierda, atravesando la hermosa vega que forma este río.

CLOTRIDE

Nueva terapéutica diurética y de la hipertensión

EL MAYOR AVANCE EN EL TRATAMIENTO
DE DOS GRAVES PROBLEMAS MEDICOS

LA CLOROTIAZIDA HA SIDO SINTETIZADA POR
LA MERCK SHARP & DOHME, DE EE. UU.



El Burgo de Osma

A 28 kms. encontramos **Hortezuela**. De esta población parte una carretera vecinal que conduce a Berlanga de Duero, a 3 kms.

Berlanga de Duero es una histórica ciudad de antiguo origen, aunque se ignora exactamente la fecha de su fundación. Actualmente cuenta con unos 2.500 habitantes y está situada sobre una llanura que riegan los ríos Duero, Talegones y Escolote.

Berlanga de Duero fué reconquistada en el año 1040 por Fernando I pero volvió a caer en poder de los árabes hasta que Alfonso VI la liberó definitivamente, mandándola repoblar. En 1250 fué devastada por las tropas del rey de Aragón. En el siglo XVI, Carlos I concedió el seño-

rión de Berlanga, con el título de marqués, a D. Juan de Tovar, Duque de Frías.

La iglesia parroquial, que en otro tiempo ostentó la categoría de Colegiata, es un interesante templo de transición del gótico al renacimiento y fué construída a principios del XVI por orden de D. Iñigo de Velasco, segundo marqués de Berlanga.

El templo, declarado monumento nacional, tiene una planta en forma de cruz griega y consta de tres naves. En esta iglesia se guardan interesantes retablos, tallas y sepulcros. Sobresalen del conjunto el magnífico retablo del altar Mayor, con tallas góticas de traza flamenca. El coro tiene una hermosa reja de madera y una sillería, de fines del XVI.

También son interesantes las ruinas del palacio de los marqueses de Berlanga, destruído en la guerra de la Independencia, de estilo renacentista, del siglo XVI; y la puerta Aguilera, perteneciente a la antigua muralla. Sobre la población se eleva el castillo, del siglo XV que tiene dos recintos: el exterior, de altas murallas, y, el interior con robustos y pequeños cubos que protegen la esbelta torre del homenaje.

Siguiendo por esta carretera encontramos **Casillas de Berlanga**, donde se halla la interesante ermita de San Baudilio, de origen mozárabe. El interior, de forma rectangular, esta cubierto por una bóveda que se apoya en un pilar central del que, a modo de ramas de palmera, parten 8 nervios que van a morir en los comedios de los muros y en los ángulos; sobre el machón central, en el interior de la bóveda, queda un hueco que posiblemente sirviera de relicario, con una cupulilla de nervios cruzados de tipo cordobés.

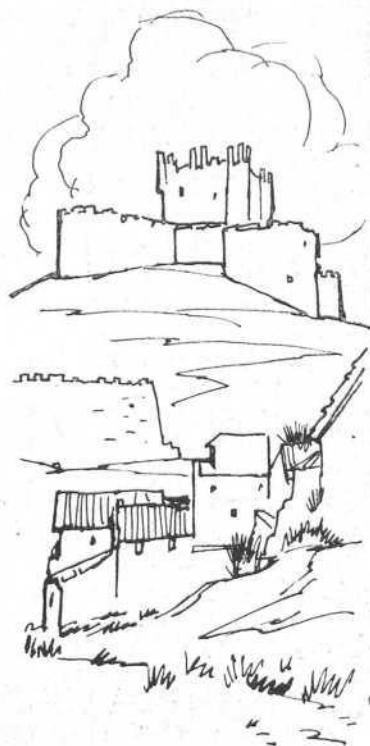
En esta misma dirección encontramos, unos kms. más lejos, Caltojar, que tiene una bella iglesia románica del siglo XIII.

Volviendo a la carretera C. 116, poco después de pasar Hortezueta, atravesamos el Duero. Unos kms. antes de llegar a la carretera N. 122, muy cerca de Burgo de Osma, situado a 21 kms. de Hortezueta, pasamos por **Lodares**.

El Burgo de Osma, ciudad de unos 4.000 habitantes, esta situada en una hondonada que riegan los ríos Ucero y Avion, abundantes en truchas.

La importancia de El Burgo de Osma es principalmente eclesiástica, ya que la población es sede Episcopal desde la época visigótica y su magnífica catedral acarrea el mayor interés de la villa.

De antiguo origen, a 2 kms., en la cumbre del cerro del Castro, se han encontrado vestigios de la Uxama Argaela, habitada por los arévacos y en la ciudad se



**Los antibióticos de
amplio espectro obtenidos por la C. E. P. A.**

**CLORHIDRATO
DE TETRACICLINA**

TETRACICLINA

C. E. P. A.

**Fascos con 8 grag. de 250 mg.
Fascos con 10 comprimidos
de 100 mg.**

Los comprimidos están especialmente indicados en la terapéutica pediátrica

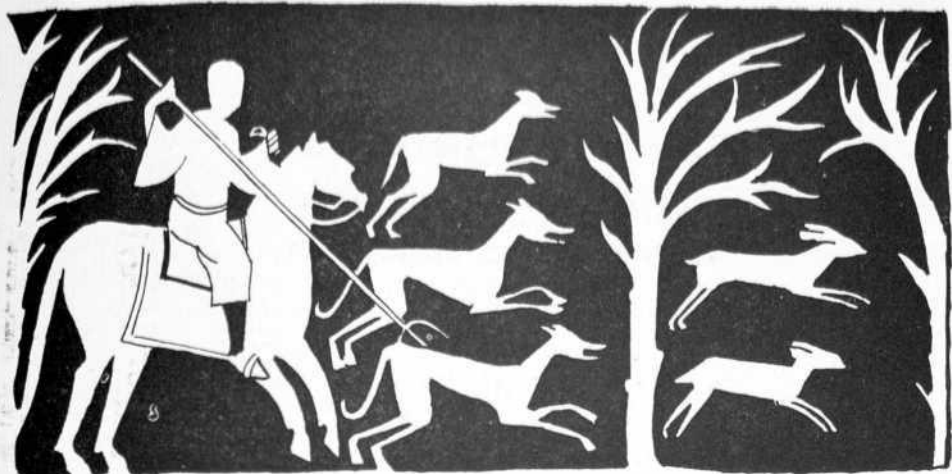


CLORANFENICOL

PROMACETINA

El antibiótico que menos resistencias crea

**Fascos con 8 grag de 250 mg.
Fascos con 10 grag. de 100 mg.
Caja con 8 supos. de 250 mg.
Caja con 10 supos. de 100 mg.**



Pintura de S. Baudel de Berlanga (actualmente en Nueva York)

conservan importantes restos de época romana; torres, murallas, cisternas, etc.

El Burgo de Osma ha guardado un núcleo urbano muy característico con sus antiguas y típicas calles con soportales, como la calle Real y la plaza Mayor, en las que podemos admirar viejos palacios blasonados.

Antes de entrar en la población, a la derecha de la carretera, encontramos la Universidad de Santa Catalina, soberbio edificio de estilo renacentista, del siglo XVI, que tiene un bello patio. Recientemente este edificio ha sido habilitado como Universidad Laboral.

En la plaza Mayor, con jardines en el centro y soportales, se encuentra el Ayuntamiento, del siglo XVIII, y frente a éste, al otro lado de la plaza, el Hospital de San Agustín, con una hermosa fachada de 1700, que tiene dos torres en los extremos.

Por la calle Real, donde se encuentra el palacio Episcopal, con una hermosa portada del siglo XVII, nos dirigimos a la catedral, situada cerca del río Ucero, que abre su fachada principal a una pintoresca plaza irregular, con soportales.

La catedral, declarada monumento nacional, es un templo gótico de gran pureza estilística, poco frecuente en España.

Alfonso VI, al reconquistar la ciudad, restableció la sede episcopal que ya existía durante el período visigótico, nombrando un obispo francés de la orden de Cluny, Bernardo de Sabista, para regir la diócesis. Pero de Vituris inició la construcción de la catedral románica, de la que quedan unos arcos de medio punto con capiteles historiados en la sala capitular. La iglesia actual fué comenzada en 1232 por Juan Domínguez, consejero de Fernando III, antiguo Abad de Valladolid y obispo de Osma desde 1231 a 1241.

El plano del templo es de tipo abacial, generalizado por los cistercienses, y consta de tres naves, con crucero y cinco capillas poligonales, precedidas de tramos cuadrados, estando iluminada por ventanas redondas. En el siglo XVIII las dos capillas intermedias fueron derribadas para facilitar un deambulatorio.

El exterior de la catedral carece de la unidad que ofrece el templo en el interior. En ella destacan los contrafuertes, con sus arbotantes y pináculos, y la hermosa torre, de amplias proporciones, que consta de dos cuerpos y tiene una decoración barroca del siglo XVIII.

En el portal del lado S. hay unas hermosas esculturas laterales de gran calidad, arquivoltas adornadas con estatuillas y en el dintel de la puerta una



El Burgo de Osma

escultura que representa la muerte de la Virgen, todo ello de fines del siglo XIII. En el lado N. hay una pequeña puerta ojival, del siglo XV.

El claustro, del XVI, tiene bóvedas estrelladas y grandes vanos con tracerías de estilo gótico florido. En la sala Capitular, que consta de dos naves, de un gótico muy puro, hay capiteles historiados, de gran belleza.

En el altar Mayor del templo se halla un magnífico retablo de Juan Picardo, discípulo de Juan de Juni, realizado según un proyecto de este último. Las verjas del coro y de la capilla Mayor son de Juan Francés, y el coro tiene una magnífica sillería de nogal, del XVI.

De sus siete capillas destacan en el templo la de la Santa Cruz, que es parroquia, con un rico altar mayor; y la del Venerable Palafoz, realizada según un proyecto de Villanueva en el siglo XVIII.

En el crucero se halla el hermoso sepulcro gótico, del siglo XIII, de San Pedro de Osma, la urna con los restos del Santo y en alto una suntuosa escalera con rico frontis.

En la catedral hay un museo-biblioteca en el que se guardan importantes obras de arte y valiosos manuscritos, entre ellos el del Beato de Liebana. A 16 kms., a orillas del Duero se halla **Gormaz**, donde se encuentran las ruinas de un castillo de origen árabe, del siglo X, declarado monumento nacional, y que fué reconstruido en los siglos XIII y XIV. En el castillo se conserva una magnífica puerta de herradura de estilo califal y un aljibe abovedado. Parte del lienzo S., el alcázar y la torre del homenaje son de estilo mudéjar.

Desde el castillo se distingue un soberbio panorama de la región.

Siguiendo por la carretera N. 122 encontramos a 13 kms. de El Burgo de Osma, **San Esteban de Gormaz**, final de nuestro itinerario. Esta población está situada en la orilla derecha del Duero, sobre el que se alza un puente de 163 m. de longitud con 16 arcos. La fundación de la ciudad, asentada en un alto, desde el que se domina una hermosa vega, se atribuye a los arévacos, siendo fortificada poderosamente por los romanos, ya que defendía por esta parte las fronteras de la llamada Celtiberia.

En "el libro de las bienandanzas y fortunas" se refiere que el conde Garcí Fernández entró en tierras de moros y cercó la villa de San Esteban de Gormaz, librándose una gran batalla en el Vado del Cascajar, ganada por las huestes cristianas, y en la que intervinieron brillantemente Gonzalo de Lara y sus siete hijos, los Infantes de Lara.

A la población se le otorgó el título de ciudad en el año 1151 y Alfonso VIII vivió en ella durante su niñez.

El conde de San Esteban intervino con sus hombres de armas en la conquista de Granada, distinguiéndose por su valor; para recompensarle los Reyes Católicos le concedieron el derecho a cobrar para sí los impuestos de portazgo de la villa.

Las ruinas de su castillo dominan la población, cuyo caserío se ha formado alrededor de las dos iglesias, de estilo románico, que se yerguen en los puntos más altos de la villa, y a las que debe llegarse por empinadas calles de pintoresco carácter. La iglesia parroquial del siglo XII, fué construída por los monjes de Arlanza en el estilo románico, pasando a depender en 1192 del Monasterio de San Pedro de Arlanza. El templo de N.º S.º del Ribero tiene un hermoso pórtico.

Cerca de las ruinas del castillo se encuentra la iglesia, hoy ermita, de Santa Eulalia, en cuya nave del Evangelio hay cinco sepulcros y en uno de ellos un magnífico sarcófago con notables molduras.



Iglesia de S. Esteban de Gormaz



CONOZCA A SUS COLEGAS

PRODUCTOS DE LA COMPAÑÍA ESPAÑOLA DE PENICILINA, S. A.

PENICILINA G SODICA

200.000 U. de Penicilina G Sódica

FARMAPROINA

Fascos de 300.000, 600.000 y
1.200.000 U. de Pen. G Procaína

FARMAPROINA REFORZADA

100.000 U. de Pen. G Sódica
300.000 U. de Pen. G Procaína

ANAPEN 400

100.000 U. de Penicilina G Sódica
300.000 U. de Penicilina Antihis-
tamínica

ANAPEN 900

300.000 U. de Penicilina G Sódica
600.000 U. de Penicilina Antihis-
tamínica

CEPACILINA

Fascos de 600.000 y 1.200.000 U.
de Penicilina G Benzatina

NEOCEPACILINA

100.000 U. de Pen. G Sódica
300.000 U. de Pen. G Procaína
200.000 U. de Pen. G Benzatina

FARMAPEN «1/2»

100.000 U. de Pen. G Sódica
300.000 U. de Pen. G Procaína
1/2 gr. de Dihidroestreptomicina

FARMAPEN «1»

100.000 U. de Pen. G Sódica
300.000 U. de Pen. G Procaína
1 gr. de Dihidroestreptomicina

M E D I C O S

ALMAZAN

D. Jerónimo Domínguez Rodríguez
D. Jerónimo Domínguez Vara
D. Jesús Jiménez Borobia

BERLANGA DE DUERO

D. José L. de Diego Vicente
D. Manuel Vázquez Vázquez

BURGO DE OSMA

D. Angel Hernández Nicolás
D. Lamberto Izquierdo Hernando
D. David Martínez Izquierdo
D. Enrique Robles Saldevilla
D. José María Villanueva Alonso

MEDINACELI

D. Gerardo César López Esquerro

SAN ESTEBAN DE GORMAZ

D. Emilio del Río Alonso
D. Román Romero Herrero
D. Valentín Romero Herrero

ODONTOLOGOS

ALMAZAN.

D. Tomás Navarro Lozano

BURGO DE OSMA

D. Angel Hernández Cervero

D. Heriberto de Juan Illana

FARMACEUTICOS

ALMAZAN

D. Miguel López Romera

D. Manuel Martínez Azagra

D. Celso del Olmo Martínez

D.ª Pilar Puertas Cordova

BERLANGA DE DUERO

D. Ramón Cortés Gamarra

BURGO DE OSMA

D.ª Carmen Gracia Espinar

D. Juan José Izquierdo Jiménez

D.ª María Nieves Juan de Illana

D. Joaquín Plaza González

MEDINACELI

D. Gonzalo Ramirez Lafuente

SAN ESTEBAN DE GORMAZ

Vda. de G. Alonso Cerrada

PRODUCTOS DE LA COMPAÑIA ESPAÑOLA DE PENICILINA, S. A.

NEOFARMAPEN «1/2»

100.000 U. de Pen. G Sódica

300.000 U. de Pen. G Procaina

1/4 gr. de Estreptomina

1/4 gr. de Dihidroestreptomina

NEOFARMAPEN «1»

100.000 U. de Pen. G Sódica

300.000 U. de Pen. G Procaina

1/2 gr. de Estreptomina

1/2 gr. de Dihidroestreptomina

ESTREPTOMICINA

1 gr. de Sulfato de Estreptomina

DIHIDROESTREPTOMICINA

1 gr. de Sulfato de Dihidroestreptomina

BIESTREPTOMICIN

1/2 gr. de Sulf. de Estreptomina

1/2 gr. de Sulfato de Dihidroestreptomina

SINERMICINA

50 mg. de Dihidroestreptomina

400 mg. de Citrato Sódico Anhidro

Caja de 8 comprimidos

TETRACICLINA

Clorhidrato de Tetraciclina

8 grageas de 250 mg.

10 comprimidos de 100 mg.

PROMACETINA

Cloranfenicol

8 grageas de 250 mg.

10 grageas de 100 mg.

8 supositorios de 250 mg.

10 supositorios de 100 mg.

CLOTTRIDE

25 tabletas de 500 mg. de Clorotiazida

CATOMICINA

Novobiocina sódica

8 comprimidos de 250 mg.

10 comprimidos de 100 mg.



LA ASOCIACION DE PENICILINA Y
ESTREPTOMICINA OBTENIDA POR LA
C. E. P. A. CON LAS PATENTES DE
MERCK & CO., INC., DA AL FACUL-
TATIVO LA MAXIMA GARANTIA

FARMAPEN

penicilina + dihidroestreptomicina

NEOFARMAPEN

la mitad de la dosis de dihidroestreptomicina
va sustituida por estreptomicina para disminuir
la posible toxicidad

COMPAÑIA ESPAÑOLA DE PENICILINA, S. A.