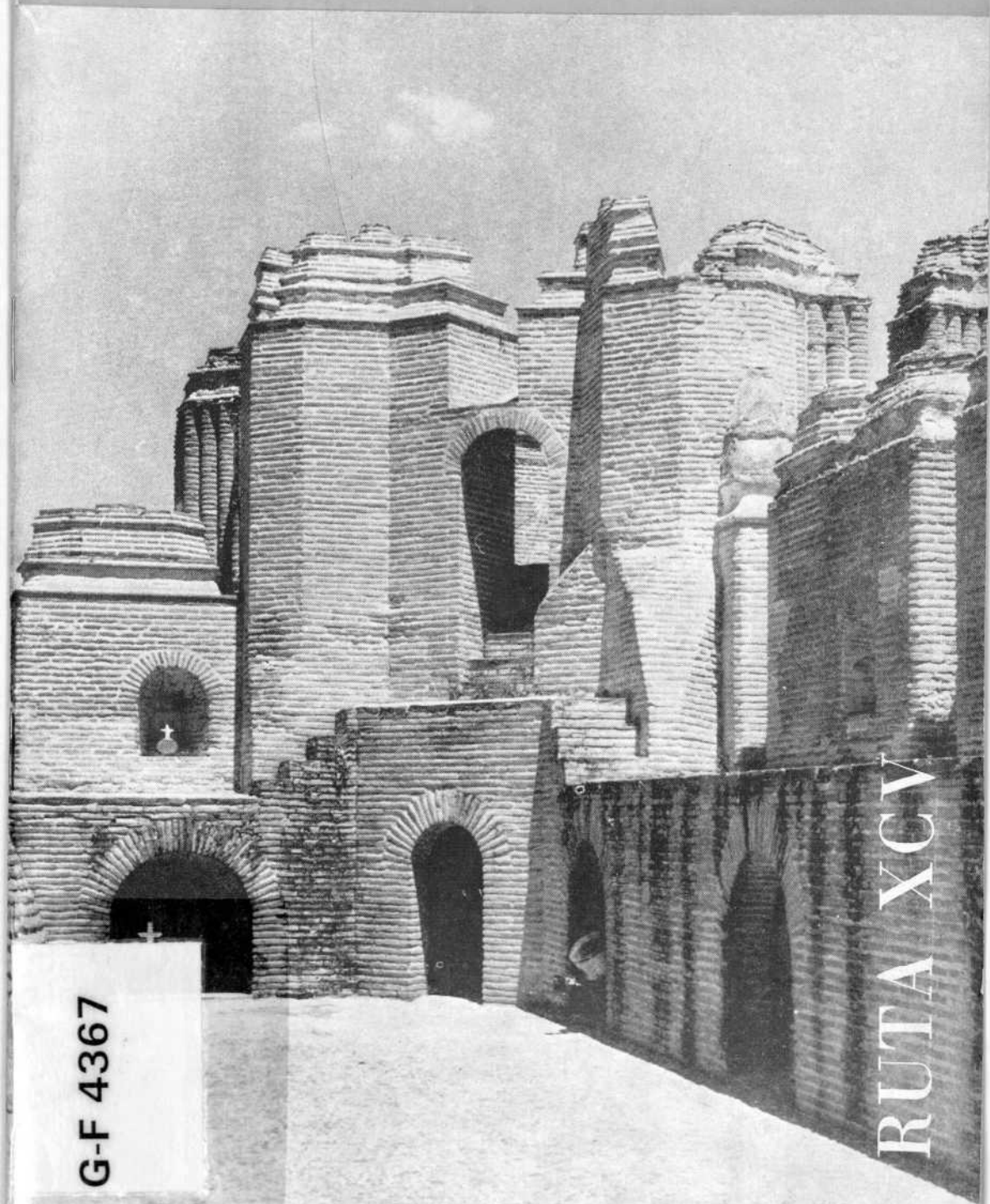


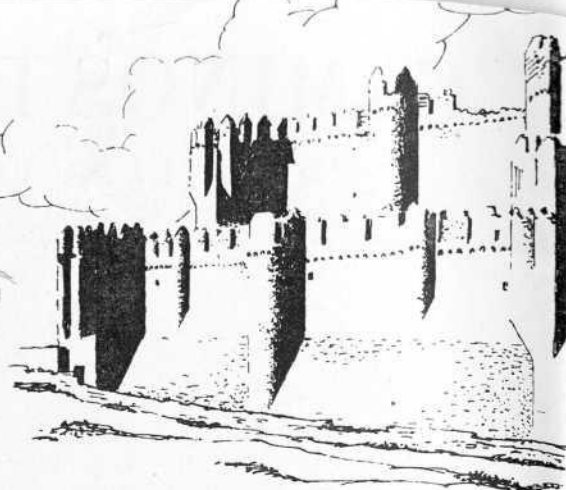
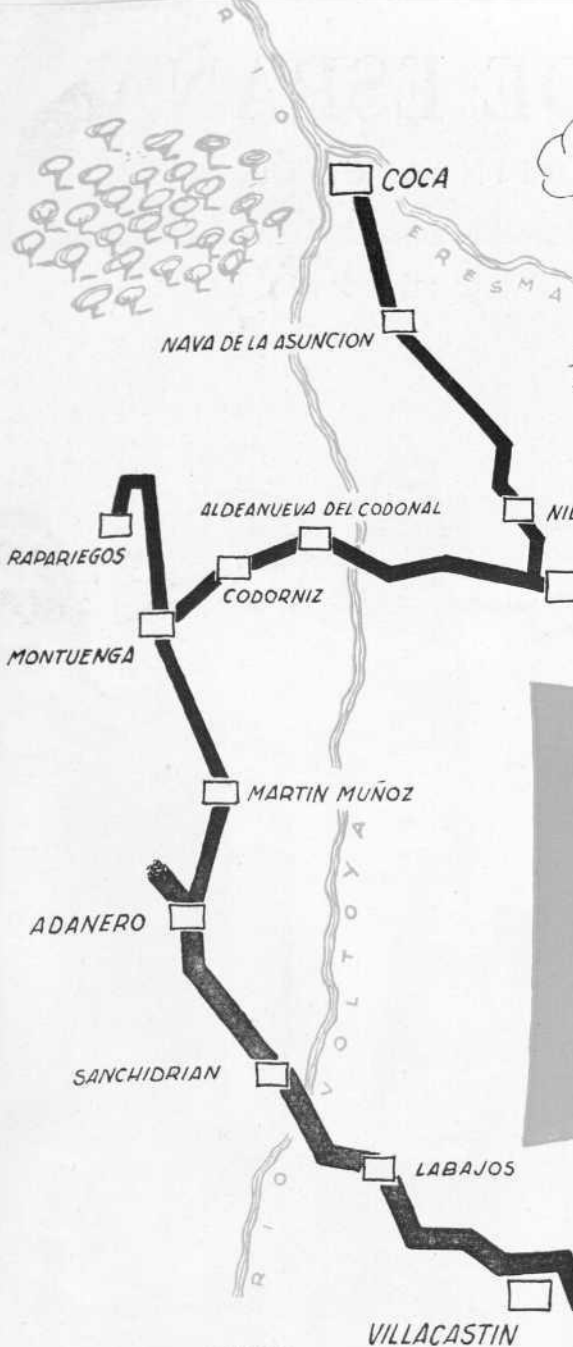
CAMINOS DE ESPAÑA

DE VILLACASTIN A COCA



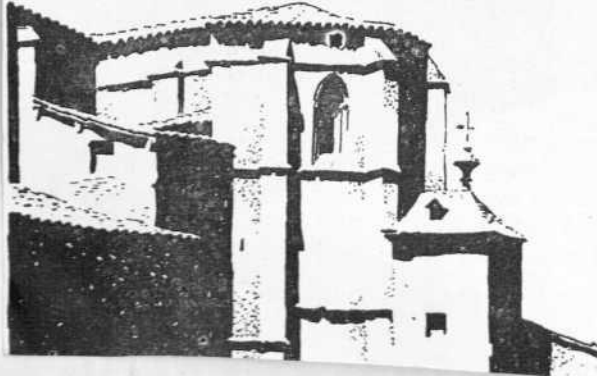
G-F 4367

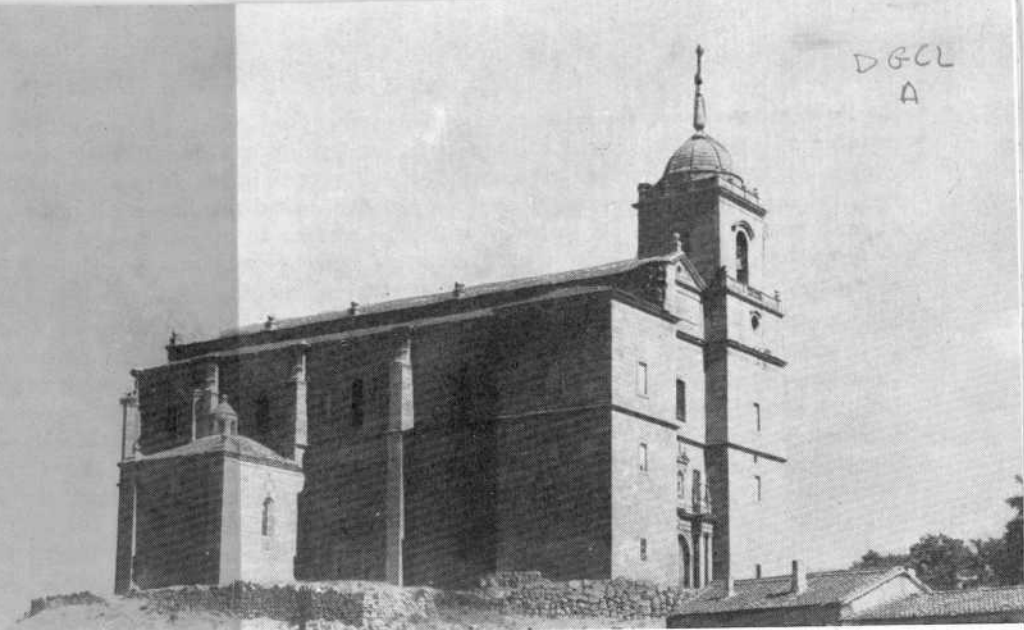
RUTA XCV



EDITADO POR
**COMPañIA
 ESPAÑOLA
 DE
 PENICILINA, S. A.**

PORTADA: Castillo de Coca





DGCL
A

+ 74057
C. 1097672

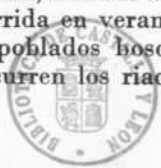
Iglesia de Villacastín.



Villacastín disfruta de una estratégica situación y puede ser el punto de partida de una serie de interesantes itinerarios, ya que está situada a 88 km. de la capital de España, a 103 km. de Valladolid, a 29 km. de Avila (Ruta LXIV) y a 34 km. de Segovia, a cuya provincia pertenece. Al mismo tiempo, la población está situada junto a un importante cruce de carreteras: la N. VI de Madrid a La Coruña y la N. 110, que va desde Plasencia (Ruta X), pasando por Avila y Segovia, hasta la carretera de Burgos N. 1, a la que encuentra en la vertiente septentrional del puerto de Somosierra.

Para ir a Villacastín desde Madrid debemos pasar por el puerto de Guadarrama, aunque actualmente ya no es imprescindible remontar el Alto de los Leones, pues un túnel inaugurado hace menos de un año permite evitar la mayor parte de la ascensión y del descenso.

Dejando atrás la sierra de Guadarrama, pasamos por San Rafael, situada al N. de esta sierra, población muy concurrida en verano por su agradable temperatura y los poblados bosques de sus alrededores, por los que discurren los riachuelos hasta en pleno estío.



Posemos escasas referencias históricas sobre Villacastín. El único hecho notable acaecido en el lugar es la muerte de doña María de Aragón, primera esposa de Juan II, ocurrida en el año 1445, dos meses antes de que sus hermanos, los infantes de Aragón, fueran derrotados en la batalla de Olmedo por el monarca castellano. Su cadáver, que fue trasladado a Guadalupe, se llenó de manchas, dando pábulo a toda clase de rumores, ya que era notoria su enemistad con el condestable Luna, favorito del rey.

La población tiene cerca de 2.000 habitantes, y se alza sobre un cerro, a la izquierda de la carretera N. VI, destacando en el conjunto de su caserío la iglesia parroquial, con una imponente fábrica. El templo, de severo aspecto, fue comenzado siguiendo los cánones del último período gótico, pero, finalmente, al exterior predominó en su construcción el estilo escorialense. En uno de los estribos del costado derecho hay una inscripción: «Esta obra se fundó en el año 1529...» La portada, grecorromana, revela una acusada influencia herreriana y probablemente se debe a fray Antonio de Villacastín, natural de este pueblo, que estuvo trabajando en la construcción de El Escorial bajo la dirección de su arquitecto, aunque también cabe la posibilidad de que el proyecto lo hiciera el propio Herrera a instancias del religioso.

En el interior, que consta de tres naves, se observa, tanto en éstas como en las bóvedas con nervaduras y en las columnas, una acusada semejanza con la catedral de Segovia, a cuyo arquitecto se atribuye tradicionalmente la construcción de la iglesia de Villacastín.

En el templo sobresale su espléndido retablo, del siglo XVI, que consta de cuatro cuerpos, el primero jónico y los tres restantes corintios. Componen este retablo seis notables cuadros y treinta y seis esculturas de madera tallada, preciosamente policromadas. Está documentado que en este retablo trabajó fray Antonio de Villacastín.

Sobresalen también en la iglesia: una tribuna sobre arcos rebajados en la que se halla situado el antiguo órgano; un púlpito esculpido, de fines del XVI; algunos altares barrocos y la capilla de la Purísima, cerrada por una excelente reja, en la que hay un retablo de principios del XVII y las tumbas de los fundadores, pertenecientes a la familia Tovar.

La torre de la iglesia quedó sin terminar.

En Villacastín hay un convento de clarisas y el Ayuntamiento, situado en la plaza Mayor, es del XVII.

Recientemente ha sido inaugurado en esta población un confortable parador de la Dirección General de Turismo.

Prosiguiendo nuestro viaje, tomamos la carretera N. VI, en dirección NO. A 12 kilómetros se encuentra *Labajos*, población en la que perdió su vida, en julio de 1936, Onésimo Redondo. A la entrada del pueblo, a mano derecha, hay un pequeño monumento que perpetua el hecho.

Pasamos por *Sanchidrián*, a 8 km. de Labajos, cuya iglesia parroquial, del XVI, se atribuye a Herrera. En el pueblo hay una bella fuente de la época de Carlos IV. A 6 km. de Sanchidrián se halla *Adanero*, población situada a 18 km. de Arévalo (Ruta XCIV) y en la que se encuentra la carretera N. VI con la N. 403, que seguiremos en este viaje.

A 6 km. de Adanero se encuentra *Martín Muñoz de las Posadas*, en cuya población se conserva la mansión de su hijo más ilustre, Diego de Espinosa, obispo de Sigüenza e inquisidor general que encargó de la construcción de su vivienda al célebre Juan Bautista de Toledo. Se trata de una obra de primera juventud de este arquitecto, pero en ella se advierten las características que le harían famoso. Es un edificio de severo estilo grecorromano, con dos torres flanqueando su fachada y un majestuoso patio de dos pisos

con columnas. Este mismo prelado hizo construir en la iglesia parroquial una capilla para su propio enterramiento, y su sepulcro, primorosamente esculpido, se atribuye a Francisco Giralte por las analogías que ofrece con el mausoleo del obispo de Plasencia que se encuentra en Madrid en la parroquia de San Andrés.

A unos 4 km. de Martín Muñoz, en la carretera N. VI, se encuentra el poblado de *Gutiérrezmuñoz*, que sólo ha podido pasar a la historia porque en este lugar murió, el 5 de octubre de 1214, el vencedor de la batalla de las Navas de Tolosa, Alfonso VIII.

Desde Martín Muñoz seguimos por la carretera N. 403 hasta Montuenga, que dista 6 km. desde esta última población. En *Montuenga*, situada a 6 km. de Arévalo, seguimos nuestro viaje por una carretera a la derecha, la C. 605, que después de pasar por *Codorniz* y *Aldeanueva del Codonal* nos conduce a *Santa María la Real de Nieva*, a 22 km. de Montuenga.

El origen de Santa María la Real de Nieva es posterior a las poblaciones del distrito que preside, puesto que ni siquiera puede remontarse a la Reconquista. La villa fue fundada a fines del XIV, al ser descubierta en este lugar, entonces pleno campo, por un pastor de una cercana aldea llamada Nieva, y que hoy todavía existe, una efigie de la Virgen.

Sabedora del suceso, Catalina de Lancaster, esposa de Enrique III, decidió erigir en el lugar en que se produjo el descubrimiento un santuario, concediéndole el Papa de Aviñón el patronato del mismo.

Esta reina consiguió para el santuario importantes privilegios y donaciones, que atrajeron a una numerosa población formándose en escaso tiempo la villa más importante de la comarca.

Inmediatamente se empezó la construcción de la iglesia que, cronológicamente, pertenece al segundo período del arte gótico si bien las esculturas de la puerta lateral parecen pertenecer a una época anterior.

En esta portada resalta la imagen de Nuestro Señor en el tímpano, entre cuatro figuras arrodilladas que han perdido sus cabezas. En el dintel se representa a un lado la puerta del cielo y en el otro la boca del infierno. La puerta, abocinada, consta de cinco arquivoltas, en la que se observan sera-

Santa María de Nieva.-Ayuntamiento.



**Una coincidencia
excepcional:
Lo más eficaz
y lo más económico**

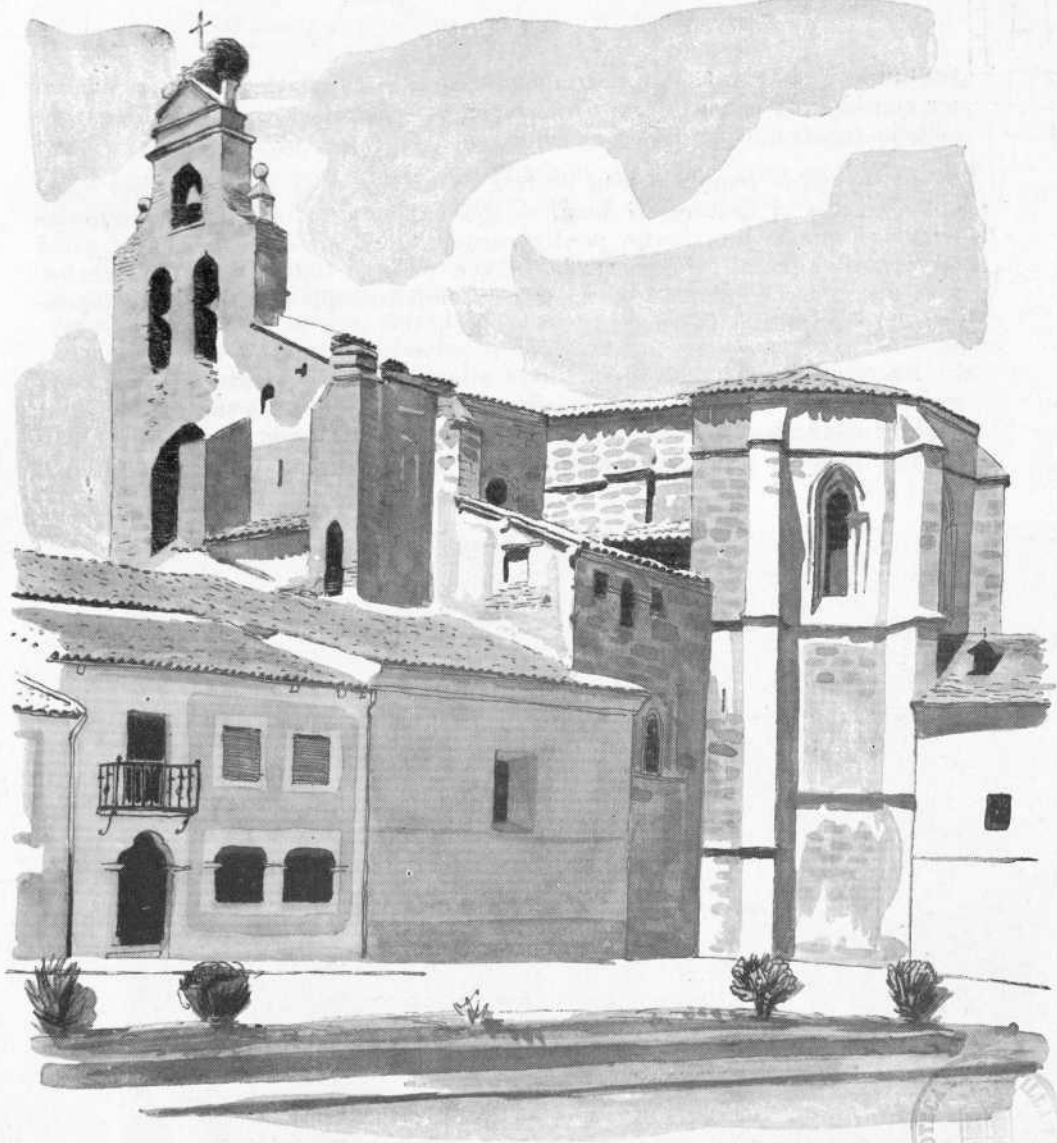
CITROCIL

La mezcla de
dihidroestreptomicina
y citrato sódico se ha
revelado como el remedio más efi-
caz y rápido en las diarreas, colitis,
disenterías y en general en todas
las alteraciones de la flora digestiva.

En los casos agudos
basta dos comprimidos
iniciales, seguidos de uno
cada tres o cuatro horas,
para normalizar el trastor-
no a la segunda o tercera
toma.

De ideal prescripción en el S.O.E.





Santa María la Real de Nieva.—Iglesia.

finés, con seis alas, ángeles y doble fila de santos y de muertos, que resucitan del sepulcro. Los capiteles de las columnas se sustituyeron por una serie corrida en gradación, donde podemos distinguir algunas escenas: el Redentor con la cruz a cuestas y la Crucifixión. A los lados de la puerta se observan repisas y doseletes, destinados a recibir estatuas que probablemente nunca llegaron a colocarse.

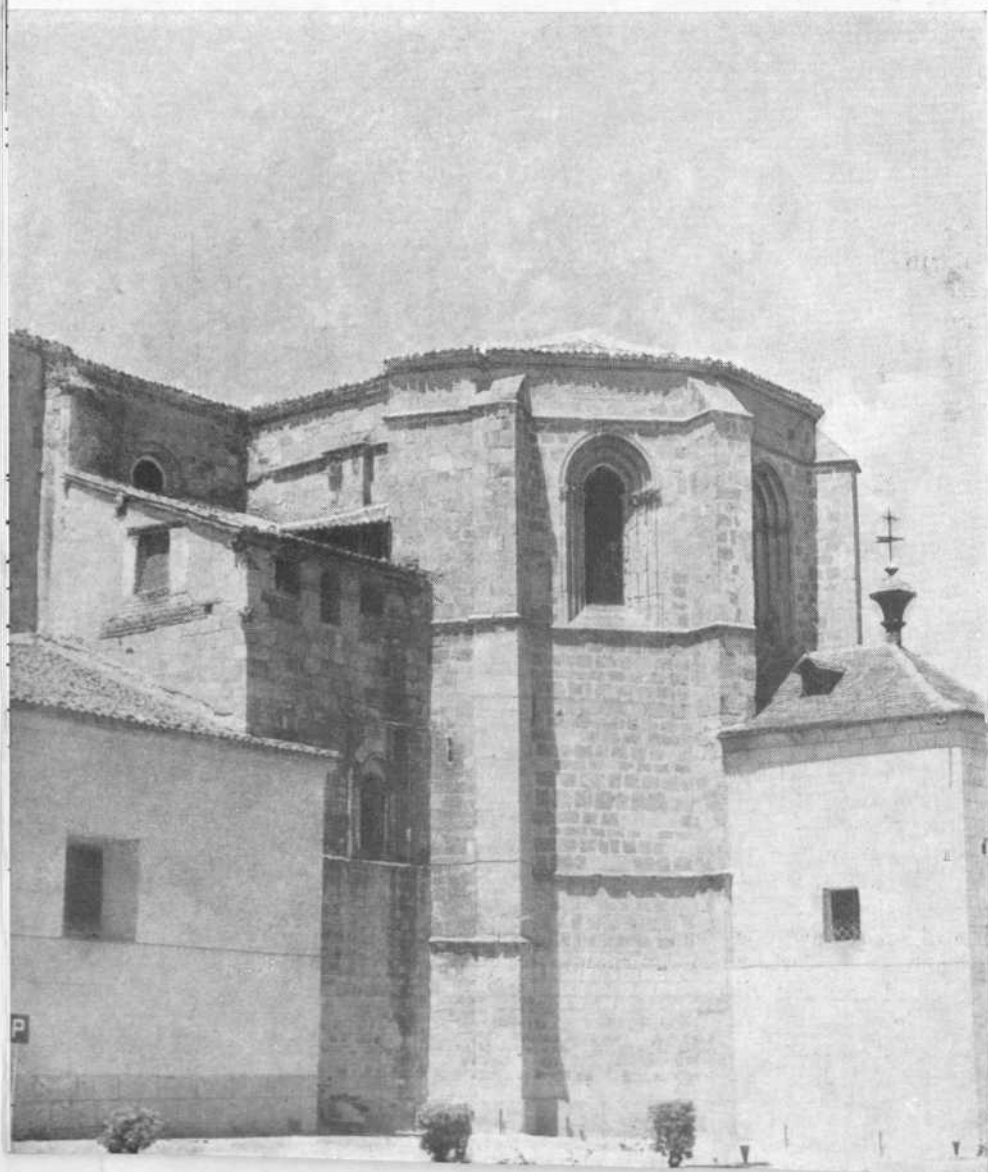
Pese al arcaísmo de su decoración escultórica, la verdadera época de su construcción se advierte en las guirnaldas de follaje y en el frontón canopial que corona el arco exterior.

La iglesia en lugar de torre tiene una espadaña y el templo se halla oculto en parte por algunas construcciones adosadas posteriormente, que sólo dejan exento, por el lado de la plaza, el ábside. También entre las abovedadas

ventanas de éste hay una, correspondiente a la capilla lateral, que pudiera ser considerada como la transición bizantino-gótica, de encontrarse en otro edificio construído en época anterior.

El espacioso templo consta de tres naves cubiertas a lo largo por cinco bóvedas, sin el crucero, si bien, desgraciadamente, ha sufrido profundas reformas que le han hecho perder carácter. Conserva sus desnudos arcos ojivales de comunicación entre las naves, pero se tapiaron sus ventanales, y se observan en pilares y cornisas características que no pueden corresponder a su primitiva fábrica.

En el centro del crucero sustituye a la cúpula una vistosa estrella, obra realizada en el año 1432, cuatro años después de que se levantaran las dos capillas cuadrangulares situadas a los lados de la mayor, según atestiguan las inscripciones puestas en dos pilares.



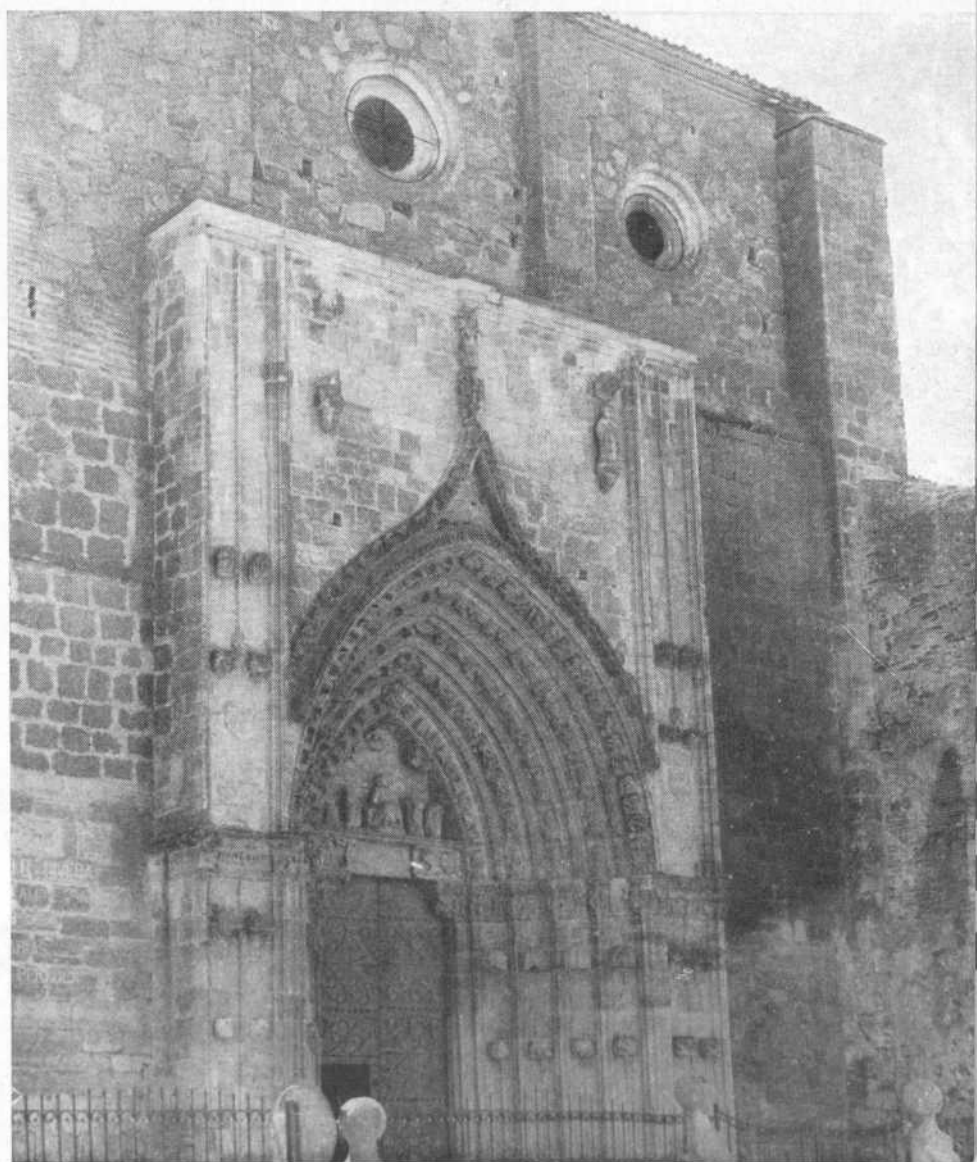
Santa María de Nieva.

En una de estas capillas, la del lado de la Epístola, se guardó el cadáver de la reina de Navarra doña Blanca, que, siguiendo a su inquieto marido, don Juan de Aragón, señor de Arévalo y enredado siempre en las revueltas de Castilla, vino a morir en Santa María la Real de Nieva en 1441. Años después sus restos fueron trasladados por su hija Leonor al convento de San Francisco de Tafalla.

El majestuoso retablo que ocupa la capilla mayor, y en cuyo centro figura la venerada imagen de la Virgen, se terminó a principios del XVII. Adornan sus tres cuerpos, estrados, columnas de orden corintio, cinco estatuas en los entrepaños y a los lados cuatro relieves en que se representan: la Adoración de los pastores, la de los Reyes Magos, la Anunciación y la Visitación, coronando el conjunto un Calvario de grandes dimensiones.

En medio de la nave principal una reja recuerda el pozo en que fue descubierta la imagen. Adosado al templo se encuentra el notable claustro,

Portada de la Iglesia de Santa María de Nieva.

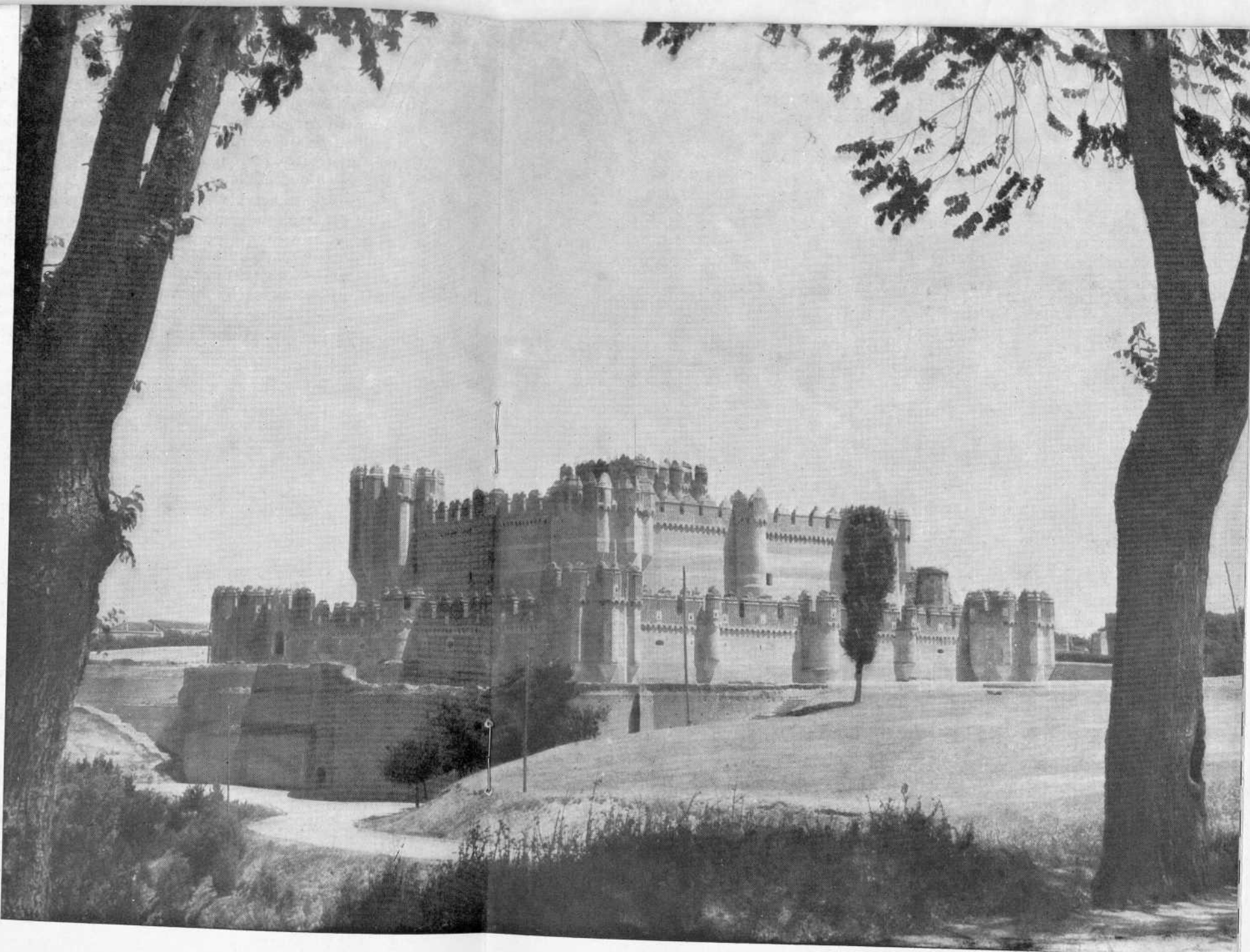


que también ofrece la particularidad de parecer obra de transición bizantinogótica, pese a ser obra muy posterior, contemporánea del resto del templo.

Una puerta apuntada, con ajimeces semicirculares a cada lado, sirve de acceso a la sala capitular.

Entre este claustro y otro secundario hay un famoso salón que lleva el nombre de «las cortes», por las que allí se reunieron, convocadas por Enrique IV el 28 de octubre de 1473, y en cuyos muros se anotaban los privilegios otorgados a Santa María por los monarcas, figurando en estas inscripciones desde su primera protectora, la reina Catalina, hasta los últimos Borbones.

A poniente de Nieva, por la carretera que tomamos en Montuenga, se atraviesan por desigual terreno dilatados pinares, hasta que, a la otra parte del río Voltoya, empiezan las llanuras que rayan con la provincia de Avila,



ANTISEROTONINICO

ANTIISTAMINICO

marca registrada



PERIACTIN

clorhidrato de ciproheptadina

Un producto original de MERCK SHARP & DHOME INTERNATIONAL

PRURITOS

ALERGIAS

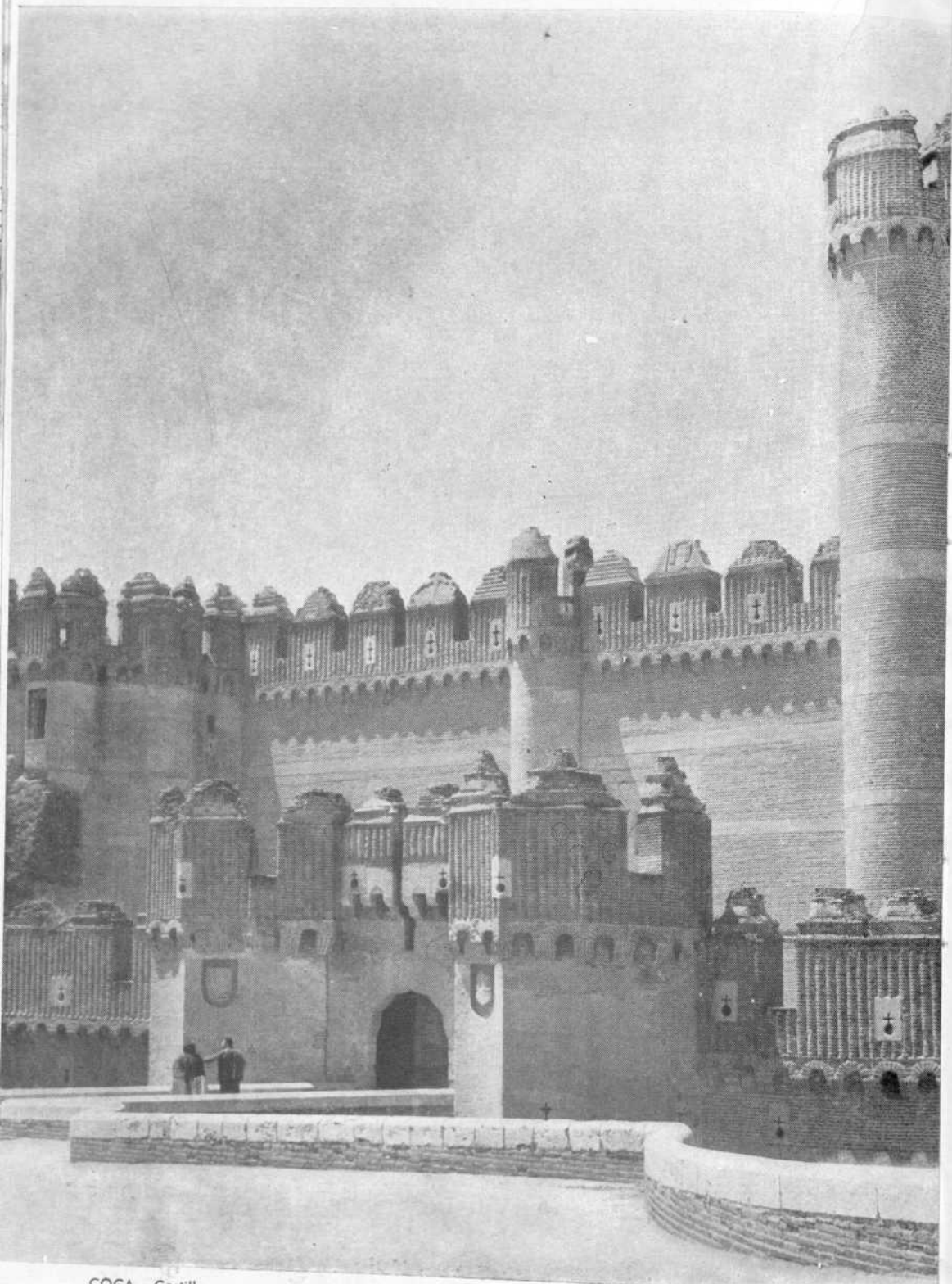
marca registrada

PERIACTIN

clorhidrato de ciproheptadina



El antialérgico de amplio espectro. De máxima eficacia y seguridad.



COCA.—Castillo.

donde conserva *Rapariegos* su antiguo convento de Clarisas, que aparece con frecuencia en documentos de siglo XIII.

Más interesante resulta, abandonando Santa María la Real de Nieva, tomar una carretera comarcal que en dirección N. nos conduce pasando por la populosa villa de *Nava de la Asunción*, a *Coca*, la antigua e histórica población situada a 18 km. de Santa María la Real de Nieva.

Sin duda, ya en tiempos de los vaceos la antigua Cauca, que en veinte siglos apenas ha modificado su nombre, alcanzó una gran importancia, puesto que al presentarse delante de ella el cónsul Licinio Lúculo, en el año 602 de la fundación de Roma que corresponde a 150 a. de J. C., con el pretexto de vengar las tropelías cometidas por este pueblo contra los limítrofes carpetanos, sus vecinos hicieron frente a las temidas legiones, cediendo sólo cuando agotaron sus armas arrojadizas, pero no sin antes haber producido tres mil bajas entre los asaltantes. Su riqueza debía estar acorde con la importancia de la población, si hemos de creer la multa que le impuso el vencedor, cien talentos, o sea unos doscientos mil ducados; además, la entrega de toda su caballería y el acampamiento, en el interior del recinto fortificado, de una guarnición romana, que, en un toque de trompeta previamente convenido, cayó sobre sus desprevenidos habitantes. En esta pérfida matanza perecieron todos sus habitantes, unos 20.000, a excepción de unos pocos que se salvaron huyendo por los derrumbaderos del río.

La ciudad nunca consiguió recobrase de este cruento suceso, pese a ser restaurada dieciocho años después por la buena voluntad de Escipión Emiliano, que se atrajo con seguridades a los huídos y con franquicia a los nuevos pobladores.

Para ocuparla de nuevo, Pompeyo tuvo que recurrir a un segundo engaño; consiguió que los caucenses dieran hospitalidad como enfermos a sus mejores soldados que, una vez dentro, se apoderaron de la plaza.

Ya en época visigótica, en el año 527, hay una referencia de la cesión, como gracia vitalicia, de las poblaciones de Coca, Segovia y Britablo, hecha por el metropolitano de Toledo a un obispo de Palencia indebidamente elegido.

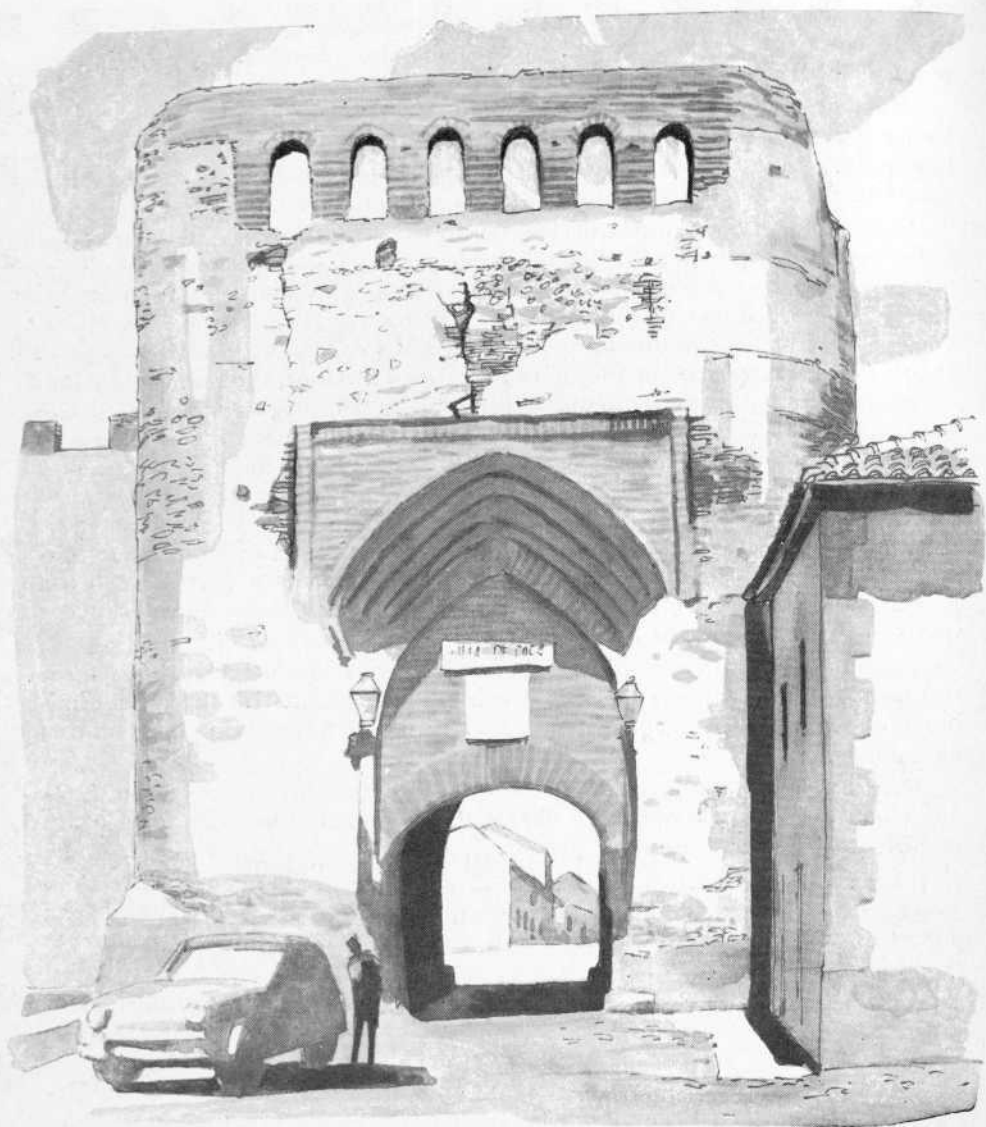
A principios de la dominación sarracena, cuando el emir Yusuf el Felvi dividió en cinco provincias la península, todavía figuraba Cauca en la de Toledo.

La ciudad fue destruída nuevamente en los primeros tiempos de la Reconquista, ya que en los anales cristianos, tanto en los Complutenses como en los Toledanos, se consignaba su repoblación, si bien con algunas diferencias en las fechas y distinto nombre de su repoblador.

Su nombre vuelve a sonar en los conocidos versos del arzobispo don Rodrigo, como una de las poblaciones recobradas por Alfonso VI, pero Coca jamás consiguió recuperar su antiguo esplendor y, aunque cabeza de comunidad, quedó reducida a simple villa.

No obstante, en el siglo XV, el nombre de la población volvió a sonar con frecuencia, a medida que los señores de la villa, la familia Fonseca, iban acrecentando su poder en el reino.

Una dama de esta familia, Beatriz de Fonseca, casó con un nieto del rey don Pedro, que llevaba el mismo nombre, y cuyo padre, don Diego, estuvo encerrado cincuenta y cuatro años en el castillo de Curiel, sin otra causa, al parecer, que su bastardía. Liberado a instancias de doña Beatriz este infortunado príncipe vivió, más tranquilo, sus últimos días en el castillo de Coca.



COCA

Los Fonseca consiguieron su máxima influencia y prosperidad con el fundador de su mayorazgo, el arzobispo de Sevilla don Alonso, hermano de doña Beatriz, que se aprovechó de la inestabilidad de aquellos revueltos tiempos y de la flaqueza de carácter de Enrique IV, el cual más de una vez acudió a Coca para entrevistarse con los rebeldes.

En su castillo murió el poderoso prelado el año 1473, recayendo el señorío en sus sobrinos, que mantuvieron intacto el prestigio adquirido por la casa Fonseca, si bien el odio despertado en los comuneros por Antonio de Fonseca y su hermano el obispo de Burgos, expusieron la villa a sus ataques. Esta pudo defenderse gracias a su imponente fortaleza, reedificada a mediados del xv por el arzobispo don Alonso, con el esplendor de un palacio, pero también con la solidez de un castillo.

La línea

marca registrada

DECADRAN

dexametasona

AMPLIO RECURSO EN LA CLINICA PRACTICA

DECADRAN tabletas

Potente actividad esteroide con mínimos efectos secundarios.

DECADRAN inyectable

Respuesta prácticamente instantánea por cualquier vía parenteral. En solución estable, dispuesta para uso inmediato.

DECADRAN crema tópica (con Neomicina)

Rápida penetración a través de la piel. Inodora. No mancha. Soluble en agua.

DECADRAN solución oftalmo-óptica (con Neomicina)

De efecto rápido y seguro en afecciones inflamatorias e infecciosas de ojos y oídos



MERCK SHARP & DOHME INTERNATIONAL.



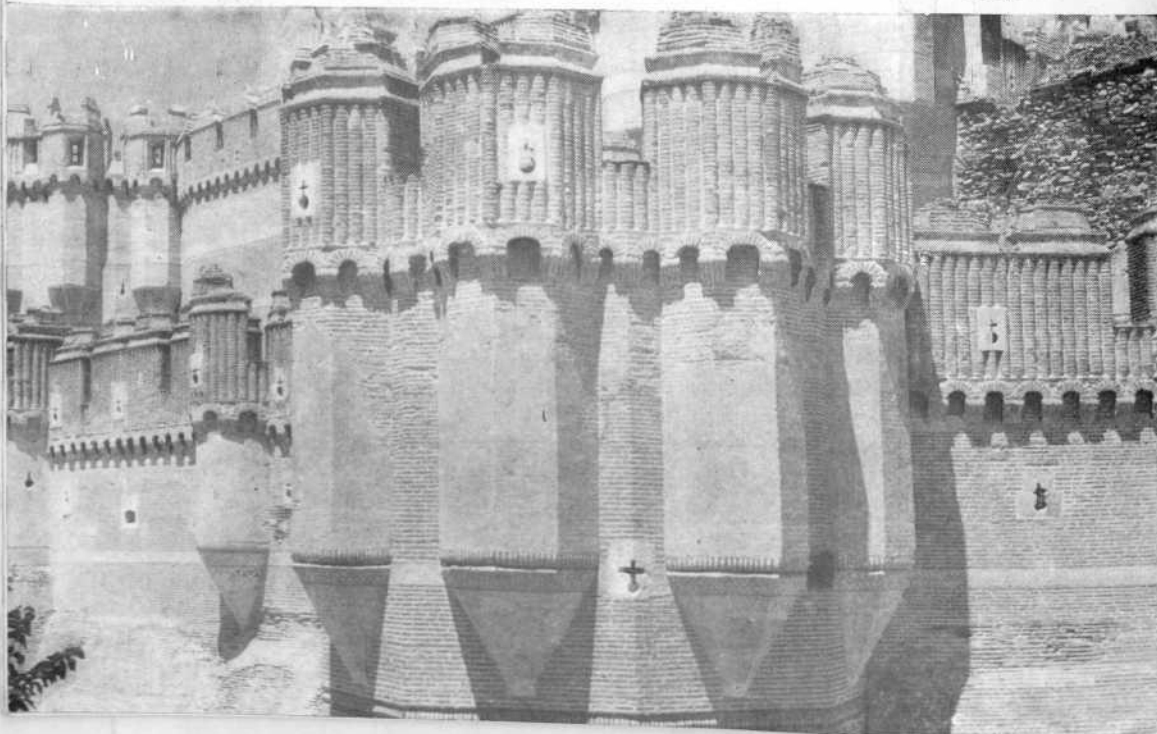
Este, reconstruido en fecha reciente, se alza al oeste del caserío, en la confluencia de los ríos Voltoya y Eresma, sobre una pequeña elevación del terreno si se admira la fortaleza a distancia, pero con grandioso efecto si se observa de cerca la profundidad de sus fosos. Aunque la fábrica es toda de ladrillo, pocos castillos pueden igualarse, tanto en su mole como en la gracia de sus elementos arquitectónicos, equilibrándose armoniosamente ambos. Ochavadas torres flanquean los ángulos de la barbacana, resaltando en cada una de sus caras garitones poligonales, ceñidos por una arquería corrida de matacanes. En el centro de los lienzos sobresalen cubos y en los intermedios garitas.

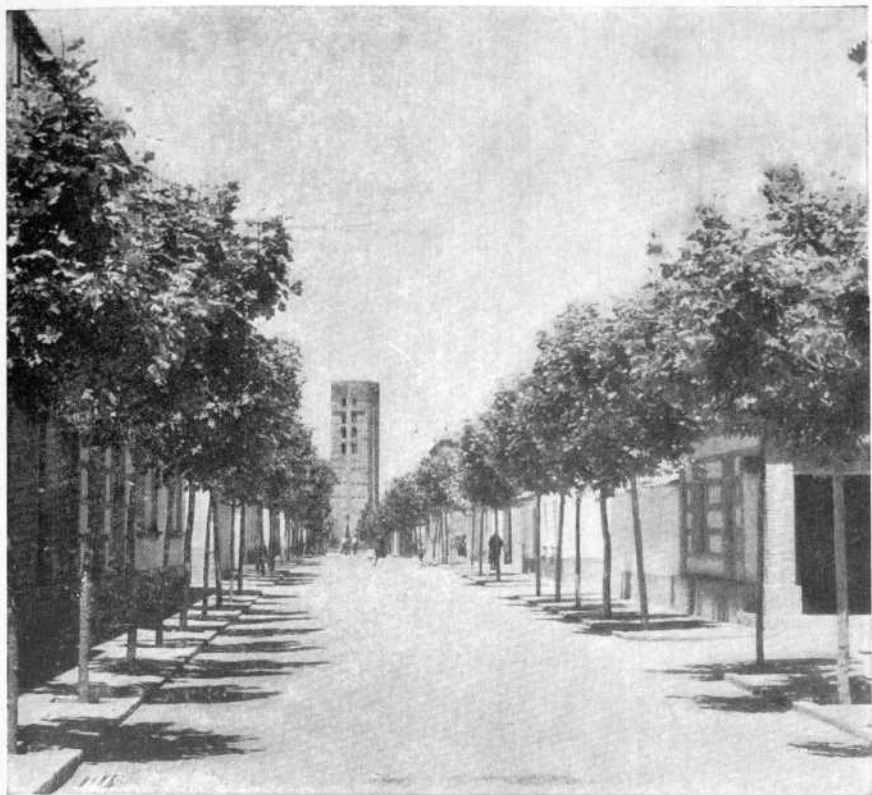
El castillo propiamente dicho, salpicado de saeteras cruciformes, reproduce a mayor tamaño el plan de la barbacana, ofreciendo un curioso aspecto sus garitas voladas. Sobresale, en el ángulo septentrional, la torre del homenaje, con fuertes cubos en las esquinas y pareadas garitas por los cuatro lados. Al lado de la torre hay una puerta de arco rebajado dentro de una ojiva de inspiración arábiga recuadrada por molduras de ladrillo.

El castillo enlazaba con la muralla que defendía la población, y en cuyos cimientos se han descubierto vestigios de las diversas culturas que se fueron sucediendo en Coca. De esta muralla, guarnecida de almenadas torres, queda algún lienzo en la parte S. y una grandiosa puerta medieval llamada Arco de la Villa, abierta en un cuerpo avanzado del muro.

Pese a que nunca fue muy ercico el vecindario de Coca, en el siglo XIV contaba con siete parroquias, de las cuales sólo se conserva la de Santa María y una torre aislada, de estilo mudéjar, que formaba parte del templo de San Nicolás; esta torre se alza sobre un ribazo, a manera de faro, en la ensenada que describe el Eresma, ceñido de álamos y deslizándose por el ojo de un atrevido puente.

COCA





COCA.—Torre de San Nicolás.

La iglesia de Santa María se encuentra en el centro de la población, advirtiéndose al exterior su estructura gótica en su crestería.

El templo tiene planta en forma de cruz cerrándose en semicírculo por sus cuatro extremidades y las bóvedas son de crucería, muy adornadas. La iglesia, utilizada como panteón de la familia Fonseca ha perdido sus retablos primitivos, ya que los actuales son de época moderna y carecen de interés.

El sepulcro del arzobispo don Alonso se encuentra en la capilla mayor, en el lado del Evangelio. Es de alabastro, de estilo renacentista, y su efigie figura tendida sobre la urna, mientras dos ángeles sostienen su escudo. Al otro lado descansa su sobrino don Juan, obispo de Burgos y presidente de las Indias, en una sepultura de idénticas características a la de su tío. El hermano y padre de estos prelados, don Fernando de Fonseca, maestresala de Enrique IV, y su segunda esposa Teresa de Ayala, están representados a la izquierda del crucero, en bellísimas estatuas yacentes, también de estilo renacentista, mayor que el natural, armado él de punta en blanco, con la mano apoyada sobre el yelmo, y la de ella sobre un libro. No le ceden en mérito las estatuas de su primera esposa, María de Avellaneda, y su hijo y heredero Alonso, colocados en el brazo derecho. En mitad del crucero, en el suelo, yace Antonio de Fonseca, que luchó implacablemente contra los comuneros, llegando a incendiar Medina del Campo como venganza por no haberse rendido su artillería.

Densos bosques de pinares rodean a Coca especialmente en dirección N. y constituyen su principal riqueza desde tiempo inmemorial.

PRODUCTOS DE LA COMPAÑIA ESPAÑOLA DE PENICILINA

CONOZCA A SUS COLEGAS

MÉDICOS

ADANERO

D. Remigio Gallego Gil

ALDEANUEVA DEL CODONAL

D. Manuel Vega Estevez

COCA

D. Enrique Coto Muñiz

CODORNIZ

D. Manuel Castellano Torralbo

GUTIERRE MUÑOZ

D. Fernando Benito Muñoz

MARTIN MUÑOZ DE LAS POSADAS

D. Rafael Pérez Jiménez

MONTUENGA

D. Joaquín Uceda Díaz

NAVA DE LA ASUNCION

D. José L. Amago Malagón

D. Otilio Félix de Vargas

- **PENICILINA G SODICA**
200.000 U. de Pen. G Sódica.
- **ACILPENIL 300**
150.000 U. de Pen. V Benzatina.
150.000 U. de Pen. V Cálctica.
- **ACILPENIL 450**
150.000 U. de Pen. V Benzatina.
300.000 U. de Pen. V Cálctica.
- **ACILPENIL 900**
300.000 U. de Pen. V Benzatina.
600.000 U. de Pen. V Cálctica.
- **FARMAPROINA**
Frascos con 300.000, 600.000 y
** 1.200.000 U. de Pen. G Procaína.
- **FARMAPROINA 3 x 300**
3 frascos de 300.000 U. de Penicilina
G Procaína
- **FARMAPROINA REFORZADA**
100.000 U. de Pen. G Sódica.
300.000 U. de Pen. G Procaína.
- **FARMAPROINA REFORZA-
DA 2 x 400**
2 frascos con 300.000 U. de Penicilina
G Procaína y 100.000 U. de
Pen. G Sódica.
- **ANAPEN SIMPLE**
300.000 U. de Pen. Antihistamínica.
- **ANAPEN SIMPLE 3 x 300**
3 frascos de 300.000 U. de Penicilina
Antihistamínica.
- **ANAPEN 400**
100.000 U. de Pen. G Sódica.
300.000 U. de Pen. Antihistamínica.
- **ANAPEN 2 x 400**
2 frascos con 300.000 U. de Penicilina
antihistamínica y 100.000 U. de
Pen. G Sódica.
- **ANAPEN 900**
300.000 U. de Pen. G Sódica.
600.000 U. de Pen. Antihistamínica.
- NEOANAPEN SIMPLE 1/4**
400.000 U. de Pen. Antihistamínica.
0,125 gr. de Estreptomina.
0,125 gr. de Dihidroestreptomina.
- ** **NEOANAPEN SIMPLE 1/2**
400.000 U. de Pen. Antihistamínica.
1/4 gr. de Estreptomina.
1/4 gr. de Dihidroestreptomina.
- ** **NEOANAPEN SIMPLE 1**
400.000 U. de Pen. Antihistamínica.
1/2 gr. de Estreptomina.
1/2 gr. de Dihidroestreptomina.
- **CEPACILINA**
Penicilina G Benzatina.
Frascos de 600.000 U.
* Frascos de 1.200.000 U.

● NEOCEPACILINA

100.000 U. de Pen. G Sódica.
300.000 U. de Pen. G Procaína.
200.000 U. de Pen. G Benzatina.

●** FARMAPEN «1/4»

100.000 U. de Pen. G Sódica.
300.000 U. de Pen. G Procaína.
1/4 gr. de Dihidroestreptomina.

●** FARMAPEN «1/2»

100.000 U. de Pen. G Sódica.
300.000 U. de Pen. G Procaína.
1/2 gr. de Dihidroestreptomina.

●** FARMAPEN «1»

100.000 U. de Pen. G Sódica.
300.000 U. de Pen. G Procaína.
1 gr. de Dihidroestreptomina.

●** FARMAPEN-E 1/4

100.000 U. de Pen. G Sódica.
300.000 U. de Pen. G Procaína.
1/4 gr. de Estreptomina.

●** FARMAPEN-E 1/2

100.000 U. de Pen. G Sódica.
300.000 U. de Pen. G Procaína.
1/2 gr. de Estreptomina.

●** FARMAPEN-E 1

100.000 U. de Pen. G Sódica.
300.000 U. de Pen. G Procaína.
1 gr. de Estreptomina.

●** NEOFARMAPEN «1/4»

100.000 U. de Pen. G Sódica.
300.000 U. de Pen. G Procaína.
0,125 gr. de Estreptomina.
0,125 gr. de Dihidroestreptomina.

●** NEOFARMAPEN «1/2»

100.000 U. de Pen. G Sódica.
300.000 U. de Pen. G Procaína.
1/4 gr. de Estreptomina.
1/4 gr. de Dihidroestreptomina.

●** NEOFARMAPEN «1»

100.000 U. de Pen. G Sódica.
300.000 U. de Pen. G Procaína.
1/2 gr. de Estreptomina.
1/2 gr. de Dihidroestreptomina.

●** ESTREPTOMICINA

1 gr. de Estreptomina.

RAPARIEGOS

D. Valeriano Cid López

SANCHIDRIAN

D. Victoriano Gómez Rodríguez

SANTA MARIA DE NIEVA

D. Teodoro del Pozo Gómez

VILLACASTIN

D. José Casanova de Ayala

FARMACEUTICOS

COCA

D. Blas Martínez González

NAVA DE LA ASUNCION

Sra. Vda. de Vega.

SANCHIDRIAN

D. Esther García Monje

SANTA MARIA DE NIEVA

D. Pablo Triviño Caro

VILLACASTIN

D. José Ferrari Zamorano

●** DIHIDROESTREPTOMICINA

1 gr. de Dihidroestreptomicina.

●** BIESTREPTOMICIN

1/2 gr. de Estreptomicina.

1/2 gr. de Dihidroestreptomicina.

● CITROCIL

50 mg. de Dihidroestreptomicina.

400 mg. de Citrato Sódico. Caja de 8 comprimidos.

●** TETRALEN GRAGEAS

Frascos con 12 grageas de 250 mg. de Clorhidrato de TC y 250 mg. de Acido Tartárico.

Frascos con 8 grageas de 250 mg. de Clorhidrato de TC y 250 mg. de Acido Tartárico.

Frascos de 10 grageas de 100 mg. de Clorhidrato de TC y 100 mg. de Acido Tartárico.

●** TETRALEN CUCHARADAS

Frascos con 40 c. c. de suspensión al 2,5 % de Tetraciclina base en un excipiente con Tartrato Sódico.

●** TETRALEN INTRAMUSCULAR

Clorhidrato de Tetraciclina. Frascos con 100 mg.

Una ampolla con 2 c.c. de disolvente.

Clorhidrato de Tetraciclina. Frascos con 250 mg.

Una ampolla con 2 c. c. de disolvente.

● PROMACETINA

Cloranfenicol:

8 grageas de 250 mg.

10 grageas de 100 mg.

8 supositorios de 250 mg.

10 supositorios de 100 mg.

●** CATHOMYCIN JARABE

60 c. c. de suspensión acuosa de Novobiocina cálcica.

●** CATOMICINA

Novobiocina sódica:

8 comprimidos de 250 mg.

10 comprimidos de 100 mg.

●** CATOPEN

8 comprimidos de 250 mg. de Catomicina y 250.000 U. de Penicilina V ácida.

10 comprimidos de 100 mg. de Catomicina y 100.000 U. de Penicilina V ácida.

CLOTRIDE

25 tabletas de 500 mg. de Clorotiazida.

DICLOTRIDE

(Hidroclorotiazida):

● Envase con 25 tabletas de 25 mg.

● Envase con 25 tabletas de 50 mg.

DICLOTRIDE-RESERPINA

● Envase con 25 tabletas de 25 mg. de hidroclorotiazida + 0,125 mg. de reserpina.

● Envase con 25 tabletas de 50 mg. de hidroclorotiazida + 0,125 mg. de reserpina.

DECADRAN

(Dexametasona):

Frascos con 10 comp. de 0,5 mg.

DECADRAN INYECTABLE

Frascos con 2 c. c. Cada c. c. contiene 4 mg. de 21-fosfato de dexametasona.

DECADRAN con Neomicina (Solución oftalmológica):

Frascos de 2,5 c. c.

DECADRAN con Neomicina (Crema tópica):

Tubos con 5 g.

PERIACTIN

20 tabletas de 4 mg. de clorhidrato de ciproheptadina.

TRYPTIZOL

25 tabletas de 10 mg. de clorhidrato de amitriptilina.

25 tabletas de 25 mg. de clorhidrato de amitriptilina.

25 tabletas de 25 mg. de clorhidrato de amitriptilina.

TRYPTIZOL INYECTABLE

Viales de 10 c. c. Cada c. c. contiene 10 mg. de clorhidrato de amitriptilina.

ALFAREDISOL

Ampollas de 1 c. c. que contiene 1.000 gammas de hidroxocobalamina.

ALDOMET

(Metildopa)

20 tabletas de 250 mg.

En la lucha contra la tuberculosis

BIESTREPTOMICIN

mezcla de estreptomicina
y dihidroestreptomicina

**En los tratamientos
prolongados
es conveniente utilizar
la mezcla de estreptomicina
y dihidroestreptomicina,
para evitar los efectos
secundarios sobre
el VIII par craneal.**

Obtenido por la C. E. P. A. en la fábrica de
Aranjuez con las patentes de especificaciones
de MERCK & Co. Inc. Rahway, N.J., U.S.A.

Frascos con
un gramo del
producto base.

