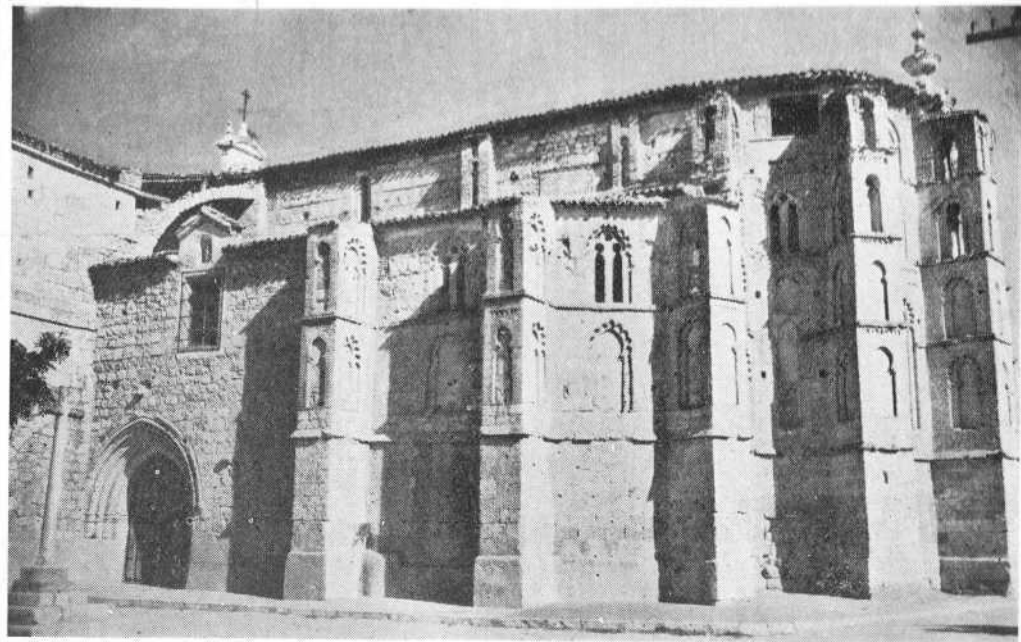


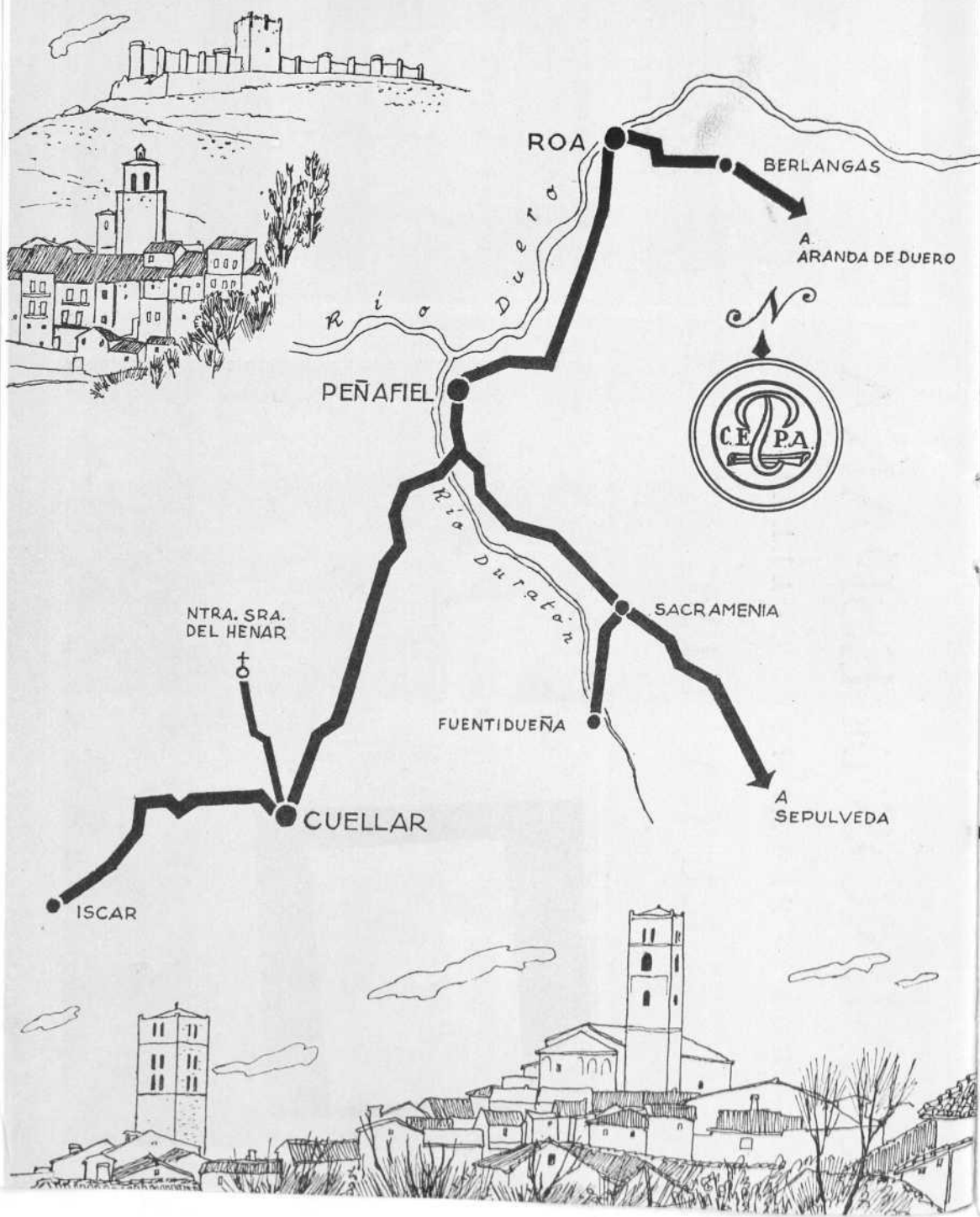
CAMINOS DE ESPAÑA

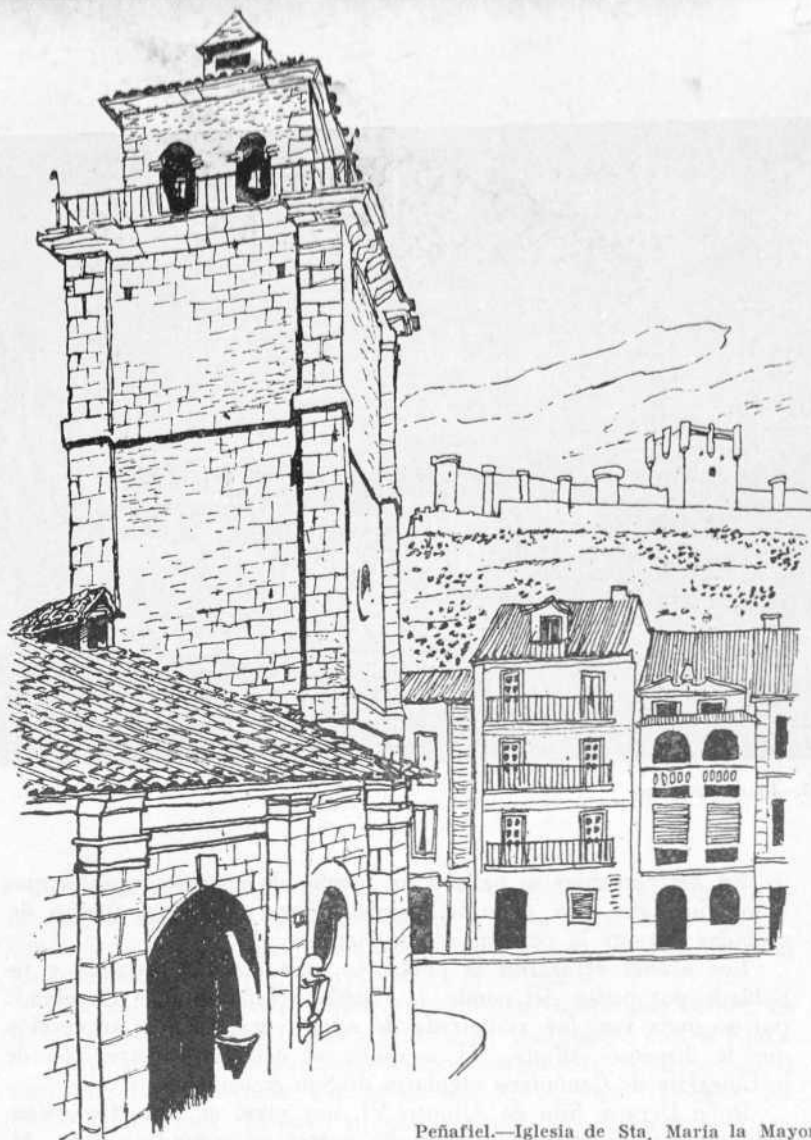
ROA - PEÑAFIEL - CUELLAR

RUTA LIV



EDITADO POR LA
COMPañIA ESPAÑOLA DE PENICILINA
COMO OBSEQUIO A LAS CLASES MEDICA Y FARMACEUTICA





Peñafiel.—Iglesia de Sta. María la Mayor.

f. 74055
c. 1097683

PARA realizar este itinerario podemos partir de Aranda de Duero (Ruta XXXVII) por la carretera N.122, en dirección a Valladolid. Poco después tomamos una carretera que, paralela al Duero por su margen izquierda, nos conduce a Roa, pasando por *Berlangas*.

Roa, situada a orillas del río Duero, es una antigua población de origen romano que, según los historiadores, llevó el nombre, en ese tiempo, de Rodacis o Rondu, habiendo sido mansión de un itinerario romano.



R. 61370



Peñafiel.—Plaza del Coso.

En sus cercanías se hallaba un templo de vírgenes vestales que, convertidas por San Astergio, primer obispo de Osma, fueron degolladas durante la persecución de Nerón.

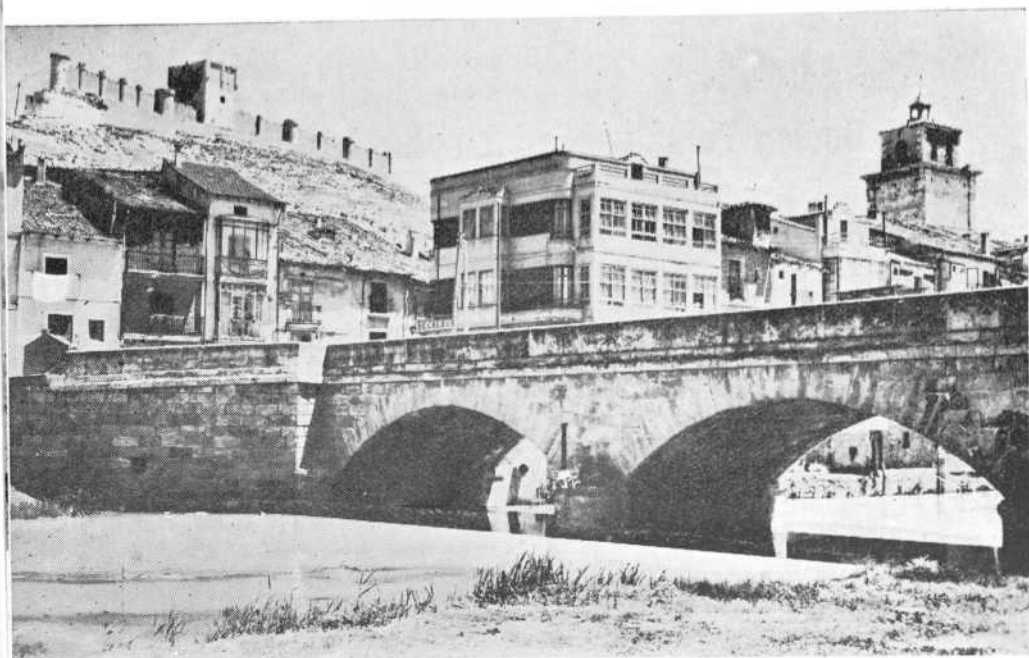
Los árabes arrasaron la población, que fué reconstruída y repoblada por orden del conde de Castilla, Nuño Muñoz. Arruinada por segunda vez, fué restaurada de nuevo, gracias a la protección que le dispensó Alfonso VI, a quien se debe la construcción de la Colegiata de Canónigos regulares de San Agustín.

Doña Urraca, hija de Alfonso VI, que vivió en Roa, fué defendida por sus habitantes en su lucha contra su segundo esposo, Alfonso I, el Batallador, rey de Aragón. Por esta defensa la población recibió ciertos privilegios.

En el concierto de paz entre Aragón, Castilla y Navarra, firmado en Toledo el año 1436, Roa fué concedida como dote, junto a otras villas, a Doña Blanca de Navarra, con motivo de su casamiento con Enrique IV de Castilla.

En los siglos XVI y XVII, vivieron en la población los Velasco, duques de Alburquerque, a quienes pertenecía el palacio real de Roa, donde murió el Cardenal Cisneros, desde el tiempo de D. Beltrán de la Cueva.

En 1813 los franceses saquearon la población, después de haber obtenido una victoria sobre el cura Merino. En 1825, fué ajusticiado en la villa el famoso guerrillero El Empecinado, que está enterrado en el cementerio de la población.



Peñafiel.—Puente sobre el río Duratón, al fondo el Castillo.

Durante la primera guerra civil los carlistas incendiaron la ciudad, aunque los daños no fueron graves, y en 1840 fué incendiada de nuevo por Balmaseda, quemándose en esta ocasión los archivos de la villa, excepto el de la Trinidad.

Roa disfruta de una pintoresca situación, sobre una colina, en la margen derecha del Duero y junto a su confluencia con el Riaza.

La población ha conservado escasos testimonios de su pasado, a causa de las vicisitudes bélicas en que se ha visto envuelta. No obstante, debemos destacar su plaza mayor, de bastante carácter, los restos del antiguo castillo y del palacio de los Alburquerque, la hermosa Ex-Colegiata, aunque muy restaurada, en la que podemos admirar el coro, de estilo gótico, y una hermosa verja del XVI, y las iglesias de San Esteban y La Trinidad.

Al abandonar esta población, tomamos una carretera que, por la margen izquierda del Duero, sigue la feraz vega de este río, con numeroso arbolado y campos cultivados.

Poco antes de encontrar de nuevo la carretera N.122, a 11 kilómetros de Roa, dejamos la provincia de Burgos para continuar nuestro viaje por la de Valladolid, siguiendo siempre el curso del Duero por su margen izquierda.

A 21 kms. de Roa se encuentra *Peñafiel*, antigua e histórica villa que cuenta hoy con más de 5.000 habitantes.

La población fué tomada a los moros, el año 1014, por el conde Sancho García, que concedió Fueros a sus pobladores, ampliados

**Doctor: Tome garantías sobre los
productos que prescribe**

**Sólo un equipo de buenos investigadores,
trabajando con las técnicas y medios más
avanzados, ha podido lograr un producto
de la calidad de**

TETRALEN

**La tetraciclina más inocua, más activa
y más perfecta lograda hasta hoy.**

Para adultos Para niños Para enfermos graves
TETRALEN GRAGEAS TETRALEN CUCHARADAS TETRALEN INYECTABLE



por Alfonso X en 1256 y 1264 con el Fuero Real y diversas franquicias. Sancho IV cedió la villa en 1282 a su sobrino y ahijado Juan Manuel, como recompensa por la ayuda que le prestara su padre.

D. Juan Manuel, que escribió el famoso «Conde Lucanor», estableció su corte en Peñafiel, dedicándose desde esta plaza a hostigar constantemente a Alfonso XI, para vengar la ofensa que este rey le hiciera al rechazar el monarca el matrimonio con su hija, según había sido acordado. Juan I donó la villa a su hijo D. Fernando de Antequera que, al ser elegido rey de Aragón, la traspasó a su hijo Don Enrique.

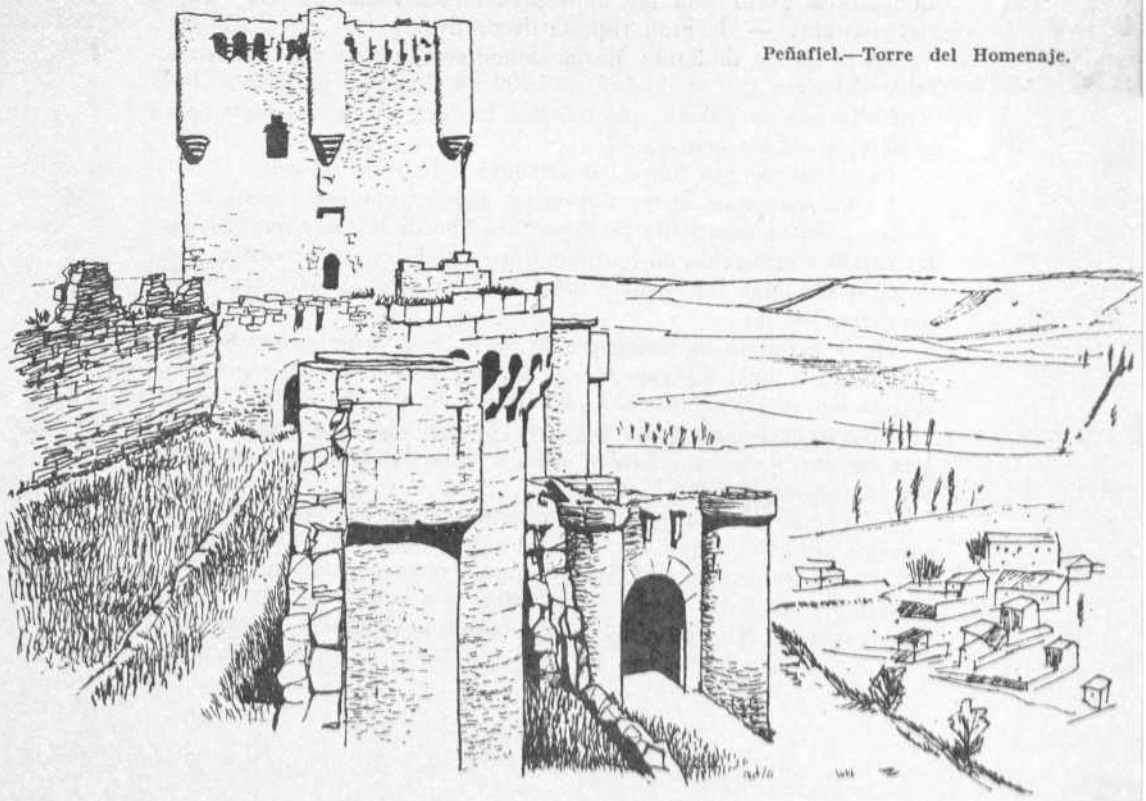
En 1429, Peñafiel se rebeló contra el monarca castellano, pero, al verse abandonada por los partidarios del Infante, tuvo que volver a aceptar su autoridad.

El duque de Arjona, D. Fadrique, murió preso en el castillo de Peñafiel, el año 1430.

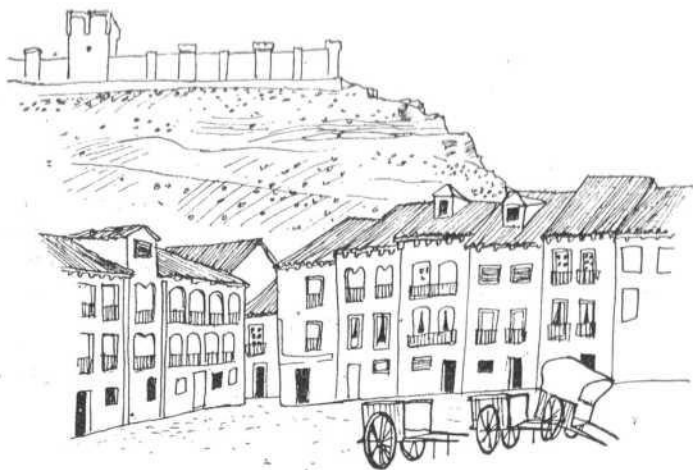
El señorío pasó después a los condes de Ureña, luego duques de Osuna, a los que erigió en marqueses de este título Felipe III, en 1568.

La ciudad se halla situada en la confluencia del Duratón con el Duero, cruzando dos puentes sobre el primero de estos ríos y uno que consta de ocho arcos, sobre el segundo.

En su plaza principal, llamada del Coro, se celebraban en la antigüedad fiestas y torneos y, en nuestros días, corridas de toros.



Peñafiel.—Torre del Homenaje.



Entre sus iglesias destaca la iglesia-convento de San Pablo, antiguamente llamada de El Salvador. Este templo ya existía en el siglo XI como Real Monasterio, pero fué reconstruido por orden del Infante Juan Manuel, que escogió para su enterramiento la Capilla Mayor de esta iglesia, uno de los más bellos ejemplares mudéjar-platerescos que se conservan en la península.

El templo consta de 3 naves, con bóvedas de crucería, y en él sobresale el soberbio ábside mudéjar, del siglo XIV, y la capilla de la madre de Santo Domingo, la bienaventurada Juana de Aza —cuyos restos contuvo— de gran riqueza decorativa.

En la iglesia de Santa María, donde se conserva un hermoso retablo del siglo XVI, se celebró en 1302 un Concilio de obispos de la Archidiócesis de Toledo, que reformó la disciplina y dió reglas para protección de los conversos.

La iglesia de San Miguel se atribuye a Juan de Herrera.

En las márgenes de los ríos se extienden frondosos paseos y alamedas y, en un escarpado cerro se alza uno de los más impresionantes castillos españoles, en bastante buen estado de conservación. Desde él se dominan las cuencas del Duero y Duratón, así como todos los cerros vecinos.

De la fortaleza ha desaparecido parte de la primera cerca de su recinto, en la que, seguramente, se encontraban restos de la primitiva edificación, de principios del XI, levantada por el conde Sancho García.

Lo que ha llegado hasta nosotros corresponde, en su mayor parte, a la reconstrucción que llevó a cabo, a fines del XIII y principios del XIV, el Infante D. Juan Manuel.

La planta de esta fortaleza recuerda la de un barco. La cerca exterior, de las dos que defendían el castillo, tiene por única entrada una puerta que se abre formando ángulo recto con la muralla, flanqueada por robustos cubos y defendida por matacanes. Del mismo modo aparece la puerta del recinto interior, frente a la primera;

este recinto tiene cubos cilíndricos, más elevados que los muros, sobre los que resaltan airosamente.

La torre del homenaje se halla aislada y su puerta se abre a considerable altura del suelo.

La fortaleza fué reformada en tiempos de Juan II, en el siglo xv.

Del castillo han desaparecido las dependencias interiores, pero todavía se conservan los subterráneos, destinados a guardar las provisiones, los aljibes, etc., y los recintos de los cubos, que tienen admirables bóvedas esféricas.

Desde Peñafiel podemos hacer una excursión interesante, por una carretera que conduce a Sepúlveda (Ruta II), a 48 kms.

A 19 kms. encontraremos *Sacramenia*, en la que se conserva una bella iglesia románica cisterciense, con tres naves y un claustro de transición del románico al gótico, que perteneció a un monasterio fundado por Alfonso VII a mediados del siglo XII.

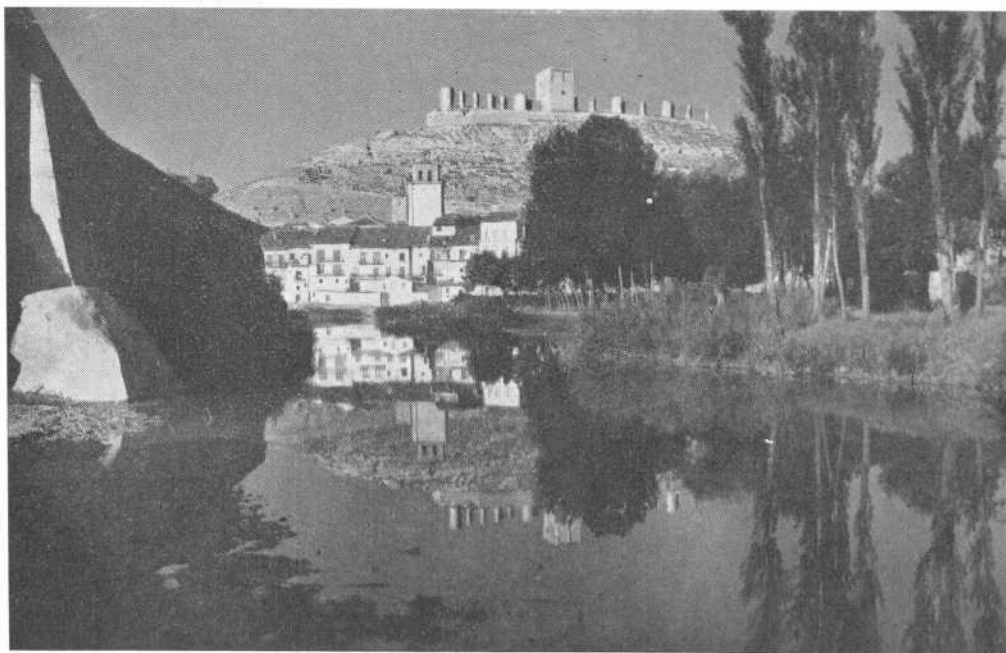
Desde Sacramenia tomamos, en dirección S., una carretera que conduce a *Fuentidueña*, donde se encuentran las ruinas de un antiguo castillo. En este lugar se hallaba la iglesia románica que ha sido trasladada recientemente al Metropolitan Museum de Nueva York.

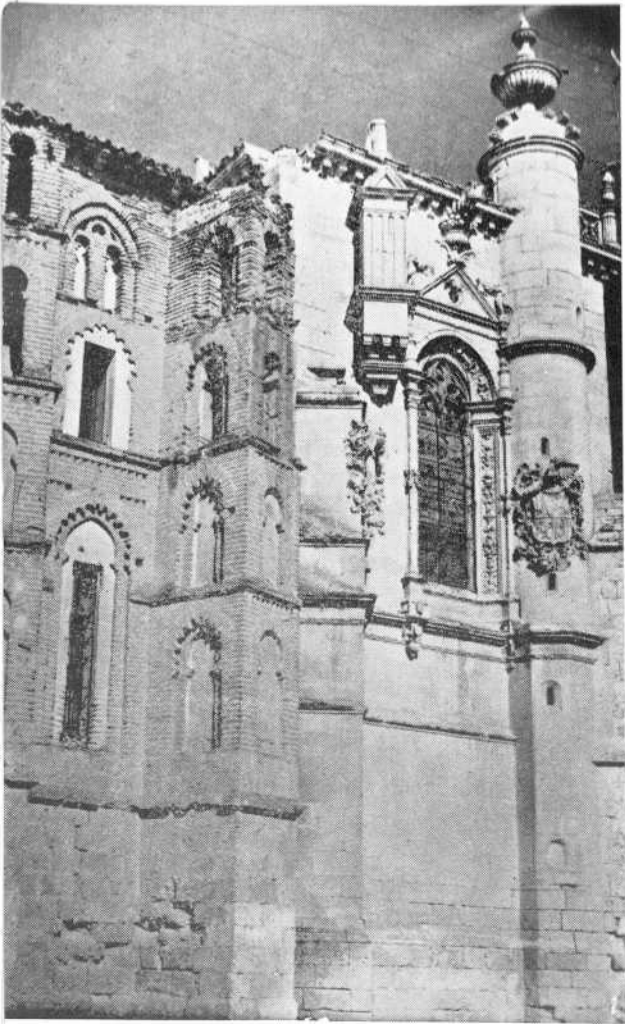
Desde Peñafiel podemos dirigirnos por una carretera, en no muy buenas condiciones, a *Cuéllar*, a 29 kms.

No se tienen referencias de esta ciudad anteriores al reinado de Alfonso VII, fecha en que es citada por primera vez, con el mismo nombre que ostenta actualmente. Pero a principios del XII ya funcionaba regularmente su Concejo y, pocos años después, se instituyó la Comunidad de Villa y Tierra de esta población, citada luego con frecuencia.



Peñafiel.—Río Duratón y Castillo.





Peñafiel.—Torre del Caracol.

Alfonso X le concedió Fuero y leyes el año 1256 y en ella se reunieron Cortes en varias ocasiones. En 1439 pasó a depender del rey de Navarra y en 1464 Enrique IV de Castilla la cedió a D. Beltrán de la Cueva, cuyos descendientes la poseyeron durante más de 3 siglos.

Felipe II erigió el señorío en marquesado. En 1812 Wellington permaneció en ella seis días.

La ciudad, que cuenta hoy con más de 6.000 habitantes, se alza sobre una altura del terreno y conserva parte de su formidable recinto amurallado, su castillo, y en muchas de sus calles, estrechas, tortuosas y en pendiente, antiguos palacios y numerosas iglesias, varias de estilo románico aunque, desgraciadamente estropeadas por la acción del tiempo o por desafortunadas reformas.

El castillo, desde el que se disfruta de un soberbio panorama, es una fortaleza de grandes dimensiones y planta cuadrada que ofrece unas características suntuosas, poco frecuentes en la época de su construcción, a mediados del siglo XV, que indican ya una transición del castillo al palacio renacentista.

El castillo fué levantado por Beltrán de la Cueva, primer duque de Alburquerque, cuyas armas figuran junto con las de su primera esposa doña María de Mendoza, lo que indica que fué terminado antes de su segundo matrimonio con doña Mencía Enríquez, el año 1476.



Peñafiel.—Plaza, Iglesia San Miguel de Peoyo.

En el siglo XVI se le añadieron varias construcciones, entre ellas una extensa galería, de estilo plateresco, en la fachada meridional, sufriendo su interior una profunda reforma.

El edificio, bastante bien conservado, es una obra de transición del gótico, pero en él se encuentran ciertas partes netamente platerescas, como el bello patio interior. En el palacio se conservan los calabozos, el cuerpo de guardia y la capilla.

Hoy está habilitado como prisión.

Del castillo arrancan los muros que formaban su antigua ciudadela, a la que se penetraba por cuatro puertas, algunas de las cuales se hallan todavía en pie. Otra línea más extensa de murallas, construídas en el estilo de la arquitectura militar mudéjar de Toledo, tenían también cuatro puertas que protegían la ciudad y el castillo, sobre las que se ve esculpido el escudo del Concejo, así como el de los duques de Alburquerque a todo lo largo de los lienzos.

De todos los arcos por los que se entraba a la villa se conservan el de San Basilio, el más notable, y el de San Pedro, habiendo sido demolidos el de San Francisco y el de La Trinidad.

De los de la ciudadela el más importante es el de San Martín.



Para el S. O. E.

ANAPEN 3 X 300

Penicilina retardada
sin procaína



Vista parcial de Cuéllar.

Cuéllar, que tuvo numerosas parroquias, de acuerdo con el extraordinario poderío y riqueza que alcanzó en su tiempo, ha podido conservar un sobresaliente conjunto de templos románicos, en ladrillo, derivados, al parecer, del centro de Sahagún.

Frente al castillo se encuentra la iglesia de San Martín, una de las más antiguas y que mejor conserva su traza primitiva. Consta de tres naves, ya arruinadas, con sólo las arcadas en pie, y tres ábsides, en buen estado, y torre independiente emplazada a los pies, en el lado de la Epístola. Los ábsides son muy interesantes. El mayor tiene dos series de arquerías ciegas, de medio punto y dobladas, y una hilera de ventanas recuadradas en lo alto; sobre ellas, friso de esquinillas que se interrumpe en los paños salientes y cuatro filas de ladrillo con saledizo.

Los ábsides laterales tienen la misma decoración, más simplificada.

En el interior, las tres naves muestran la estructura de sus cuatro tramos, crucero, presbiterio y exedras, y el ábside central tiene también arquerías ciegas de medio punto, dobladas, y dos amplias fajas de ladrillos esquinados y de canto.

Cerca de esta iglesia y de la puerta de San Martín, junto a una empinada cuesta, se halla la iglesia de San Esteban. Fué la iglesia aristocrática de Cuéllar, en la que se conservaba el archivo de los hijosdalgo. La iglesia ha sido reconstruída, pero conserva en buen estado su primitivo ábside poligonal, el más vistoso de los que se conservan en la población; tiene también dos arquerías ciegas de medio punto, dobladas, y una faja de ventanas recuadradas.

En el muro de la Epístola se abre una portada de ladrillo, con cinco roscas, cobijadas bajo un alfiz rectangular.

En el presbiterio existen dos notables sepulturas a cada lado, de estilo ojival, ornamentadas con arabescos mudéjares, que en los frentes se adornan con motivos heráldicos y en la parte alta con paños de yeserías, de carácter musulmán.

Sobre los del lado del Evangelio han sido colocadas dos estatuas yacentes de alabastro.

En esta iglesia se guardan dos buenos retablos del xvi.

Al N. de la villa se alza la iglesia de San Andrés, una de las más antiguas de Cuéllar. Consta de 3 naves y empotradas en los muros de mampostería tiene dos portadas románicas de piedra; una, en la fachada S. con arcos de medio punto, y la otra, en el hastial de los pies, de tipo segoviano, con arquivoltas de gruesos boceles y dos columnas a cada lado; completan la decoración de esta fachada unos motivos geométricos en ladrillo. La torre, separada del templo, tiene recios muros de sillería.

La iglesia conserva asimismo sus tres ábsides poligonales, de ladrillo, similares a los anteriormente descritos.

En la zona S. de Cuéllar se encuentra la iglesia de Santiago, con ábside decorado por tres arquerías ciegas superpuestas, dobladas las dos inferiores.

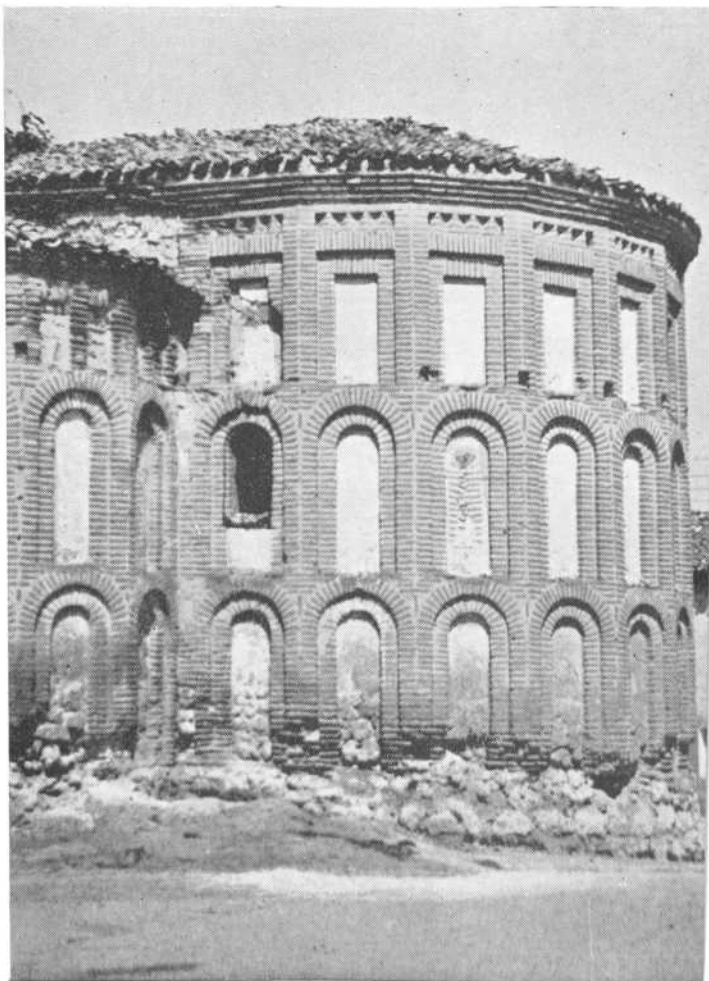
En la iglesia de Santa Marina descuella su airosa torre, de mampostería, en su parte baja, y de ladrillo en la parte superior, con grandes ventanas gemelas.

La iglesia de El Salvador, fuera del antiguo recinto murado, consta de una sola nave y ábside, que conserva sus arquerías ciegas de medio punto; este templo tiene la más esbelta torre de la población, construída de piedra.

Sobre la cumbre de un cerro se alza la iglesia de Santa María del Castillo, que consta de una sola nave. Este templo se halla casi apoyado en las derruídas defensas de la muralla exterior y tuvo en pasados tiempos un pequeño claustro en el lado de la Epístola.

En Cuéllar fueron numerosas las fundaciones monásticas, pero han quedado escasos restos de los edificios en que estuvieron situadas. Entre ellas destacaba el convento de San Francisco, fundado en el siglo XIII, que alcanzó una gran prosperidad gra-

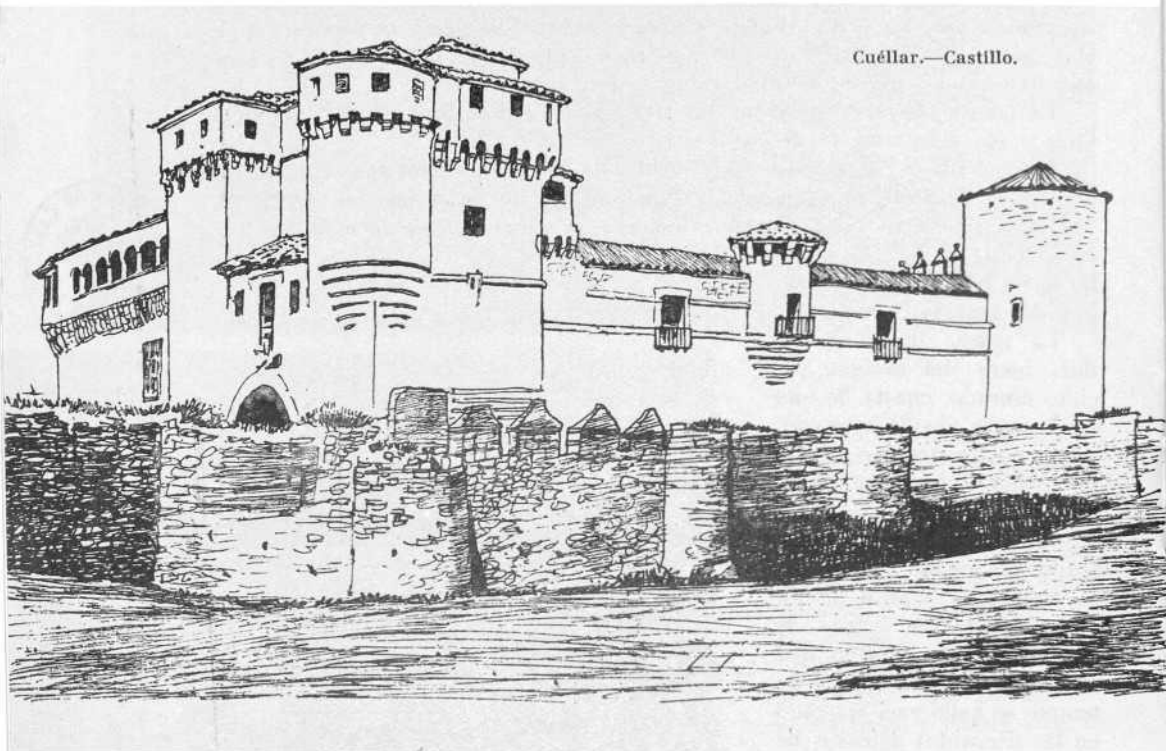
Abside de la iglesia de S. Martín, Cuéllar.



cias a la protección que le dispensó el poderoso duque de Alburquerque, que lo eligió como panteón familiar.

De los numerosos sepulcros que se guardaban en él se conservan algunos restos en la Hispanic Society de Nueva York y en el Museo de Valladolid.

El convento de Santa Clara, fundado también a mediados del siglo XIII, anejo a una iglesia de estilo gótico, de una nave, y portada renacentista.



Cuéllar.—Castillo.

El convento de la Concepción, que fundó a fines del XVI Melchor de Rojas, etc.

Cuéllar ha conservado también, en la arquitectura civil, algunas muestras de su pasado esplendor. La mayor parte de los palacios que han llegado hasta nosotros se remontan a los siglos XVI y XVII, pero en alguno de ellos podemos observar ciertos detalles góticos y, desde luego, todos ostentan los escudos de las familias que los poseyeron; entre ellos destacan la casa de los Rojas, la de los Velázquez, etc.

Asimismo merece mencionarse en Cuéllar el Hospital de Santa María Magdalena, fundado a fines del siglo XV por el arcediano de Cuéllar, don

Prescriba los productos
de más garantía

Merck Sharp & Dohme, de
EE. UU. intervino en el descu-
brimiento e industrialización
de la estreptomicina.

La Compañía Española de Penicilina,
con las patentes de Merck, produce
estreptomicina y su derivado, la dihi-
droestreptomicina, así como la mezcla
de ambos con el nombre de

BIESTREPTOMICIN





Vista del castillo desde la iglesia de S. Esteban.

Gómez González, que tiene una hermosa portada de arcos rebajados, con dos escudos y una inscripción gótica; una fuente, gótica, con un pilón octogonal; y el extraordinario díptico, procedente del citado Hospital de la Magdalena y conservado actualmente en el Ayuntamiento de la villa.

En una de las tablas aparece el Calvario con la Virgen y San Juan y, en su parte alta, la Anunciación; y en la otra, la Asunción de la Virgen, con San Marcos y Santa Catalina en su parte superior. El díptico, firmado por Juan Fernández, es de la primera mitad del siglo xv.

A una legua al N. de Cuéllar se encuentra el Santuario de Nuestra Señora del Henar, cuya imagen se apareció a un pastor el año 1580. Sobre el primitivo templo construido a poca distancia de la fuente en que fué encontrada la imagen, se elevó a mediados del siglo xvii una suntuosa iglesia con amplias dependencias. En este lugar se conservan varios retablos barrocos y el camarín, situado detrás del altar mayor, se halla pintado, como algunas bóvedas y pechinas de la cúpula, al fresco.

A 19 kilómetros de Cuéllar, por la carretera C.112, que se dirige a Olmedo, se encuentra *Iscar*.

La población se cree corresponde a un antiguo municipio citado en inscripciones romanas y está situado en un terreno llano, junto a un cerro en el que se alzan las ruinas del castillo que perteneció a los condes de Miranda.

La iglesia de San Miguel conserva su ábside románico, de piedra, pero el resto del templo ha sido reconstruido, perdiéndose parte

de su estilo. En la población destaca también el Ayuntamiento, con diez columnas de piedra en su fachada, balcones corridos de hierro y una alta torre rectangular. En la plaza hay un interesante crucero de piedra, sostenido por una armadura de hierro.

El castillo, hoy casi derruido, tiene un soberbio torreón angular que avanza a modo de proa, adornado con blasones en una esquina y con cilindros angulares en las otras. La fortaleza fué construída en piedra de sillería, pero ha perdido ya sus almenas.



PRODUCTOS DE LA COMPAÑIA ESPAÑOLA DE PENICILINA

- **PENICILINA G SODICA**
200.000 U. de Pen. G Sódica
- **PENICILINA G SODICA**
4 x 200
4 frascos de 200.000 U. de Penicilina G Sódica.
- **ACILPENIL 300**
150.000 U. de Pen. V Benzatina.
150.000 U. de Pen. V Cállica.
- **ACILPENIL 450**
150.000 U. de Pen. V Benzatina.
300.000 U. de Pen. V Cállica.
- **ACILPENIL 900**
300.000 U. de Pen. V Benzatina.
600.000 U. de Pen. V Cállica.
- **FARMAPROINA**
Frascos de 300.000, 600.000 y 1.200.000 U. de Pen. G Procaína.
- **FARMAPROINA 3 x 300**
3 frascos de 300.000 U. de Penicilina G Procaína.
- **FARMAPROINA REFORZADA**
100.000 U. de Pen. G Sódica.
300.000 U. de Pen. G Procaína.
- **FARMAPROINA REFORZADA**
2 x 400
2 frascos con 300.000 U. de Penicilina G Procaína y 100.000 U. de Pen. G Sódica.
- **ANAPEN SIMPLE**
300.000 U. de Pen. Antihistamínica.
- **ANAPEN SIMPLE 3 x 300**
3 frascos de 300.000 U. de Penicilina Antihistamínica.
- **ANAPEN 400**
100.000 U. de Pen. G Sódica.
300.000 U. de Pen. Antihistamínica.
- **ANAPEN 2 x 400**
2 frascos con 300.000 U. de Penicilina antihistamínica y 100.000 U. de Pen. G Sódica.
- **ANAPEN 900**
300.000 U. de Pen. G Sódica.
600.000 U. de Pen. Antihistamínica.
- **NEOANAPEN SIMPLE 1/4**
** 400.000 U. de Pen. Antihistamínica.
0,125 g. de Estreptomina.
0,125 g. de Dihidroestreptomina.
- **NEOANAPEN SIMPLE 1/2**
** 400.000 U. de Pen. Antihistamínica.
1/4 gr. de Estreptomina.
1/4 gr. de Dihidroestreptomina.
- **NEOANAPEN SIMPLE 1**
** 400.000 U. de Pen. Antihistamínica.
1/2 gr. de Estreptomina.
1/2 gr. de Dihidroestreptomina.
- **CEPACILINA**
** (Penicilina G Benzatina).
Frascos de 600.000 U.
Frascos de 1.200.000 U.

CONOZCA A SUS COLEGAS

BURGOS

BERLANGAS DE ROA

D. Demetrio Esteban Resina

ROA DE DUERO

D. Albino Feliz de Vargas
D. Eduardo Llopis Llorca

SEGOVIA

CUELLAR

D. Jesús Alvarez Núñez
D. Carlos Cano Madrigal
D. Veremunda Corporales López
D. Santiago Fernández Velasco

D. Tomás Lozano Sáinz
D. Maximiliano Melero Melero
D. Emilio Menéndez Jiménez
D. Enrique Ortega Alvarez

FUENTIDUEÑA

D. Francisco Oleo Plaza

VALLADOLID

ISCAR

D. Agripino Arquero Moral
D. Juan Martín Hernández
D. Domingo Pastor Rodrigo

PEÑAFIEL

D. Arturo Laplana Pintre
D. Elías Velasco Molinero

NEOCEPACILINA

100.000 U. de Pen. G Sódica.
300.000 U. de Pen. G Procaína.
200.000 U. de Pen. G Benzatina.

● FARMAPEN «1/4»

** 100.000 U. de Pen. G Sódica.
300.000 U. de Pen. G Procaína.
1/4 gr. de Dihidroestreptomina.

● FARMAPEN «1/2»

** 100.000 U. de Pen. G Sódica.
300.000 U. de Pen. G Procaína.
1/2 gr. de Dihidroestreptomina.

FARMAPEN «1»

** 100.000 U. de Pen. G Sódica.
300.000 U. de Pen. G Procaína.
1 gr. de Dihidroestreptomina.

FARMAPEN-E 1/4

** 100.000 U. de Pen. G Sódica.
300.000 U. de Pen. G Procaína.
1/4 gr. de Estreptomina.

FARMAPEN-E 1/2

** 100.000 U. de Pen. G Sódica.
300.000 U. de Pen. G Procaína.
1/2 gr. de Estreptomina.

ODONTÓLOGOS

SEGOVIA

CUELLAR

D. Luis Fernández González
D. Antonio Gil Morales

BURGOS

ROA DE DUERO

D. José Abad Vega
D.^a Adoración de Lama Martín
D. Juan de la Torre de Pedro

SEGOVIA

CUELLAR

D. Saturnino Molinero Molinero
D. Pedro Ramos Rodrigo
FUENTIDUEÑA
D. Julio Roldán González

VALLADOLID

PEÑAFIEL

D. Faustino Rodríguez Sanz
D. Pedro Valverde Blanco

SACRAMENIA

D. Nicasio de Frutos Regidor

VALLADOLID

ISCAR

D. Agripino Arqueros Sanz
D. Cayo Sánchez Merlo

PEÑAFIEL

D.^a María del Pilar Campo Esteban
D. Enrique de la Villa de la Torre

FARMAPEN-E 1

** 100.000 U. de Pen. G Sódica.
300.000 U. de Pen. G Procaína.
1 gr. de Estreptomina.

NEOFARMAPEN «1/4»

** 100.000 U. de Pen. G Sódica.
300.000 U. de Pen. G Procaína.
0,125 gr. de Estreptomina.
0,125 gr. de Dihidroestreptomina.

NEOFARMAPEN «1/2»

** 100.000 U. de Pen. G Sódica.
300.000 U. de Pen. G Procaína.
1/4 gr. de Estreptomina.
1/4 gr. de Dihidroestreptomina.

NEOFARMAPEN «1»

** 100.000 U. de Pen. G Sódica.
300.000 U. de Pen. G Procaína.
1/2 gr. de Estreptomina.
1/2 gr. de Dihidroestreptomina.

ESTREPTOMICINA

** 1 gr. de Estreptomina.

ESTREPTOMICINA 5 x 1

** 5 frascos de 1 gr. de Estreptomina.

DIHIDROESTREPTOMICINA

1 gr. de Dihidroestreptomina.

DIHIDROESTREPTOMICINA

** 5 x 1

5 frascos de 1 gr. de Dihidroestreptomina.

BIESTREPTOMICIN

** 1/2 gr. de Estreptomina.
1/2 gr. de Dihidroestreptomina.

SINERMICINA

** 50 mg. de Dihidroestreptomina.
400 mg. de Citrato Sódico Anhidro.
Caja de 8 comprimidos.

TETRALEN GRAGEAS

** Frascos con 12 grageas de 250 mg. de Clorhidrato de TC y 250 mg. de Acido Tartárico.
Frascos con 8 grageas de 250 mg. de Clorhidrato de TC y 250 mg. de Acido Tartárico.
Frascos de 10 grageas de 100 mg. de Clorhidrato de TC y 100 mg. de Acido Tartárico.

TETRALEN CUCCHARADAS

** Frascos con 40 c.c. de suspensión al 2,5 % de Tetraciclina base en un excipiente con Tartrato Sódico.

TETRALEN INTRAMUSCULAR

Clorhidrato de Tetraciclina. Frascos con 100 mg.
Una ampolla con 2 c.c. de disolvente.
Clorhidrato de Tetraciclina. Frascos con 250 mg.
Una ampolla con 2 c.c. de disolvente.

TETRACICLINA

** Clorhidrato de Tetraciclina:
8 grageas de 250 mg.
10 comprimidos de 100 mg.

PROMACETINA

** Cloranfenicol:
8 grageas de 250 mg.
10 grageas de 100 mg.
8 supositorios de 250 mg.
10 supositorios de 100 mg.

CATOMICINA

** Novobiocina:
8 comprimidos de 250 mg.
10 comprimidos de 100 mg.

CATOPEN

** 8 comprimidos de 250 mg. de Catomicina y 250.000 U. de Penicilina V ácida.
10 comprimidos de 100 mg. de Catomicina y 100.000 U. de Penicilina V ácida.

CLOTIRIDE

25 tabletas de 500 mg. de Clorotiazida.

DICLOTRIDE

(Hidroclorotiazida);
Envases con 25 tabletas de 25 mg.
Envases con 25 tabletas de 50 mg.

DICLOTRIDE-RESERPINA

Envases con 25 tabletas de 25 mg. de hidroclorotiazida + 0,125 mg. de reserpina.
Envases con 25 tabletas de 50 mg. de hidroclorotiazida + 0,125 mg. de reserpina.

DECADRAN

(Dexametasona);
Frascos con 10 comprimidos de 0,5 mg.

Asociación penicilina - estreptomina sin procaína

La mezcla de penicilina y estreptomina de tan enorme utilidad clínica se presenta ahora con la novedad de contener penicilina antihistamínica en vez de las sales sódica y procaínica.

Igual que Farmapén, se prepara en las formas de 1, 1/2 y 1/4

NEOANAPEN SIMPLE



COMPañIA ESPAÑOLA DE PENICILINA, S. A.