



Programa Educativo
en Museos de Castilla y León

MUSEO DE
ÁVILA



TRABAJOS TRADICIONALES DEL CAMPO

CUADERNO DEL PROFESOR



cultura

Junta de
Castilla y León



TRABAJOS
TRADICIONALES
DEL CAMPO

MUSEO DE ÁVILA

Programa Educativo en Museos

TERCER CICLO DE ENSEÑANZA PRIMARIA
CUADERNO DEL PROFESOR

Edita:

Junta de Castilla y León
Consejería de Educación y Cultura

Coordinación técnica:

Servicio de Archivos, Bibliotecas y Museos
Ángel Gutiérrez

Coordinación pedagógica:

Rosario Pérez. Museo de Salamanca

Redacción de textos:

Carmen García Canales

Fotografías:

Manuel Blanco. AMP digital. Museo de Ávila
Benito Arnáiz. Archivo Provincial de Soria

Ilustraciones:

Strato. Museo de Ávila.

Proyecto gráfico y dirección de arte:

Alejandro Martínez Parra

Maquetación y finales:

Paula Ballano. JO DISEÑO/AMP ESTUDIO

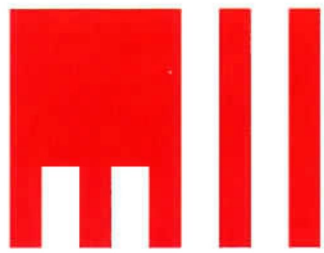
Impresión:

Sever-Cuesta

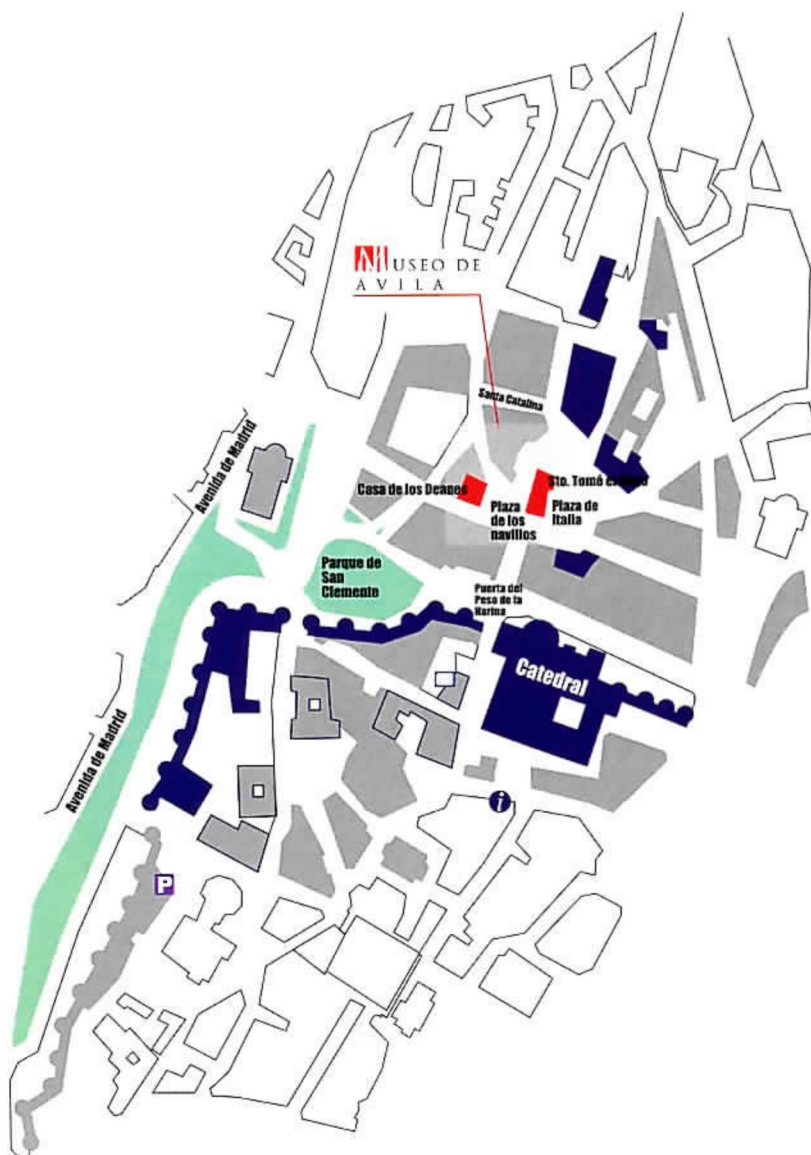
Depósito Legal: VA. 463-2003

© Junta de Castilla y León. 2003

Consejería de Educación y Cultura



MUSEO DE
ÁVILA



Plaza Navillos, 3.

Tel. 920 21 10 03

HORARIO DE VISITA

Octubre a junio
10,00 h. a 14,00 h. y 16,00 h. a 19,00 h.

Julio a septiembre
10,00 h. a 14,00 h. y 17,00 h. a 20,00 h.

Domingos y festivos
10:00 h. a 14:00 h.

Lunes cerrado



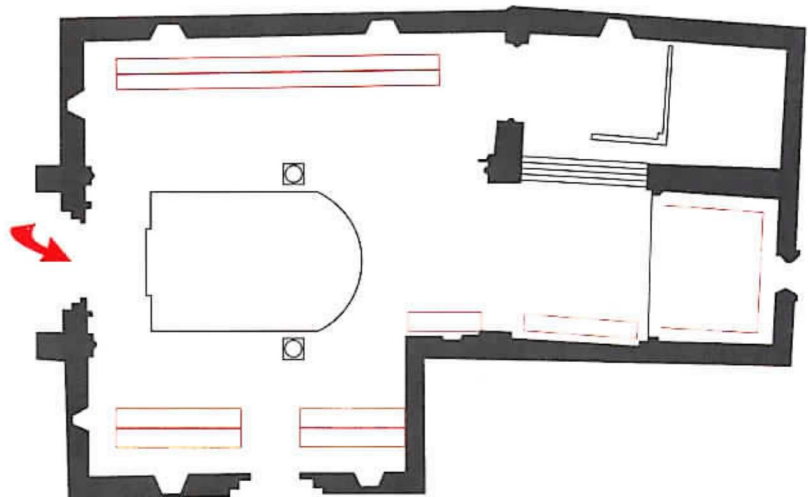
CASA DE LOS DEANES

PLANTA BAJA

PLANTA ALTA



IGLESIA DE SANTO TOMÉ





El acercamiento de las colecciones y contenidos temáticos de los diferentes museos provinciales del territorio autonómico a la comunidad escolar supone un objetivo de primer orden dentro del modelo de gestión desarrollado por la Consejería de Educación y Cultura de la Junta de Castilla y León.

A tales efectos, se ha puesto en marcha un programa coordinado de visitas para grupos escolares, basado en la articulación de varias actividades a desarrollar sobre recorridos temáticos o específicos en las salas de los museos, con el objeto de dar a conocer, de una manera participativa en el proceso del conocimiento, la historia y la evolución cultural de la región a partir de las colecciones de las instituciones museísticas. Dichos recorridos han sido trasladados a sus respectivas unidades didácticas, cuyos contenidos se adecúan a los perfiles de curriculares del último ciclo de Educación Primaria y los Ciclos de Educación Secundaria Obligatoria.

El objetivo fundamental que ha regido la elaboración de este programa es que las actividades diseñadas se adapten estrictamente al currículum escolar de modo que el Museo se constituya efectiva y eficazmente en un recurso didáctico para la enseñanza reglada. Este conjunto de actividades se inserta en lo que se considera actividad complementaria en los centros educativos.

El programa de visitas y la oferta de unidades didácticas complementarias se completa con la definición de una serie de iniciativas de apoyo a la labor del profesor y los padres, parte fundamental en la concreción y desarrollo del programa. Aquélla se define en los siguientes elementos:

- Línea directa con los técnicos de los diferentes museos para aclarar dudas y ampliar información referida al programa y contenidos del museo y general y de la visita y las actividades concretas en particular
- Visita al inicio del programa particularmente para profesores en donde se intercambien puntos de vista acerca del desarrollo concreto de las actividades.
- Contactos puntuales acerca de las diversas actividades cada vez que sea requerido.
- Posibilidad de adaptación de los recorridos propuestos a las necesidades específicas de los diferentes grupos, siempre en relación directa con los responsables señalados por el Museo. Esto puede ser particularmente interesante en el caso de grupos escolares que procedan de otras provincias.
- Entrega gratuita de todo el material didáctico –Guía del Profesor y Cuaderno del Alumno–, previamente a la realización de la visita.
- Posibilidad de preparar la visita con anterioridad a través de los mecanismos diseñados para ello.

La premeditada búsqueda de una idea de homogeneidad en el diseño y puesta en funcionamiento del programa en su totalidad ha permitido definir una serie de características afines a cada una de las unidades y recorridos propuestos, que se resumen en la siguiente tabla:

¿A quién va dirigido?	<p>A grupos escolares de</p> <ul style="list-style-type: none"> - Tercer Ciclo de Enseñanza Primaria. - Primer Ciclo de Enseñanza Secundaria Obligatoria. - Segundo Ciclo de Enseñanza Secundaria Obligatoria.
Nº máximo de alumnos	20/25 por grupo y actividad.
Duración estimada	Los recorridos están pensados para una duración no superior a los 90 minutos.
Material disponible	<ul style="list-style-type: none"> - Guía del Profesor. - Cuaderno del Alumno. - Material de papelería.
Calendario	Las visitas están pensadas para que coincidan con el calendario escolar y los horarios de apertura de los diferentes museos: De octubre a junio, de martes a viernes.
Ámbito territorial	Todas las Comunidades Autónomas.
Inscripciones	Directamente en los diferentes museos en horario de 10,00 a 14,00 horas, de martes a viernes.



TRABAJOS TRADICIONALES DEL CAMPO



El Museo de Ávila, inaugurado en 1911, tiene su sede desde 1969 en la Casa de los Deanes, palacio renacentista cuyo nombre se debe a que fue residencia de estos cargos eclesiásticos.

El edificio tiene la estructura de las casas castellanas del siglo XVI con dos pisos de planta cuadrada en torno a un patio central. La fachada está dividida por columnas adosadas y se remata en una crestería plateresca. Los escudos de la Catedral y de los hermanos Vázquez Medina, posibles fundadores del edificio, se distribuyen en la fachada y patio interior, testimoniando su función.

Desde 1965 cuenta con el edificio de Santo Tomé el Viejo, iglesia románica del siglo XII que, una vez desprovista de culto, se utilizó para distintas funciones hasta que se anexiona al Museo. A partir de 1998 se abre al público como almacén visitable, en donde se exponen parte de los fondos lapidarios.

El museo está dividido en tres secciones: Arqueología, Bellas Artes y Tradición Popular.

Su fondo antiguo procede de la Comisión Provincial de Monumentos que en el siglo XIX y principios del XX estuvo encargada de reunir aquellos objetos de la provincia que tuvieran un valor artístico e histórico. Desde entonces el Museo ha ido incrementando sus fondos por medio de las adquisiciones –donaciones, legados y compras bien públicas o privadas–, por depósitos o por ser el depositario legal de los hallazgos arqueológicos de la provincia.

La importancia y presencia de material de carácter etnológico en los fondos del Museo permite articular una unidad didáctica que ofrezca una visión general de las principales actividades productivas desarrolladas en el campo abulense. "TRABAJOS TRADICIONALES DEL CAMPO" se centra en las labores agrícolas, haciendo un recorrido por las diferentes faenas que tienen lugar en el proceso de obtención de cereales, desde las fases iniciales de preparación de la tierra hasta la molienda del grano. Paralelamente, se ofrece una introducción a algunas manifestaciones artesanales estrechamente vinculadas con trabajos que tienen como escenario el campo; concretamente, las gorras, que forman parte de la indumentaria femenina, tanto para las labores agrícolas diarias como ornamento de los trajes regionales, y las colodras, utensilios artesanales elaborados por pastores a partir de astas, y que, como rasgo particular, destacan por su profusa decoración incisa.

Todos los contenidos de la unidad tienen su complementario visual en los objetos que albergan las salas I, III, IV y V de la Casa de los Deanes.

Objetivos

La unidad didáctica **"TRABAJOS TRADICIONALES DEL CAMPO"** de Ávila está dirigida a los alumnos de Tercer Ciclo de Educación Primaria.

En este sentido, sus contenidos se adecúan a las Áreas de Conocimiento del medio natural, cultural y social y de Conocimiento de educación artística. De acuerdo con estos criterios, sus objetivos son

- Aproximar a los escolares a las actividades tradicionales vinculadas con el cultivo del campo y de la ganadería.
- Ampliar sus conocimientos acerca de las labores tradicionales desarrolladas en el ámbito rural.
- Desarrollar la capacidad de observación y comparación de objetos tradicionales con los actuales.
- Conocer el arte pastoril, como una manifestación de fuerte personalidad en el contexto del medio rural abulense.



Contenidos

En términos Conceptuales, Procedimentales y Actitudinales, la unidad se organiza en torno a los siguientes contenidos:

Contenidos Conceptuales

- El cultivo tradicional de la tierra.
- Los molinos.
- Manifestaciones artesanales: las gorras.
- La ganadería.
- Arte pastoril: las colodras.

Contenidos Procedimentales

- Localizar en mapas y paneles explicativos información sobre los temas de la actividad.
- Comparar los utensilios tradicionales utilizados en las faenas agrícolas con las técnicas actuales.
- Realizar y decorar una réplica de colodra.

Contenidos Actitudinales

- Valorar las costumbres y trabajos de nuestros antepasados.
- Despertar la curiosidad por las actividades tradicionales.
- Fomentar el respeto por el Patrimonio Cultural castellano-leonés.



Metodología

La unidad didáctica, dirigida a alumnos de 3º Ciclo de Primaria, está pensada para que mediante la observación directa de las piezas, el alumno despierte el interés por las actividades tradicionales del hombre y comprenda su protagonismo esencial en la historia de la humanidad.

El profesor puede ayudar en esta visita haciendo las observaciones y comparaciones con los métodos actuales que crea necesarios, para ayudarles a comprender, respetar y disfrutar las tradiciones.

Al finalizar el recorrido y como parte de la actividad, los alumnos podrán realizar una colodra, dirigidos por el Gabinete Didáctico del Museo. Para ello, los alumnos se valdrán de un rulo de cartón, una cuerda de cáñamo y una tapa de cartón.

Se estima que la duración de la actividad no supera la hora y media.

Piezas seleccionadas

Los diferentes objetivos y materias que se han caracterizado pueden ilustrarse con algunas de las piezas más significativas del fondo etnológico que alberga el Museo de Ávila. Estas piezas, paralelamente, permiten dirigir la visita de los alumnos, propiciando una visión conjunta de los objetivos perseguidos.

- APEROS de labranza: arado, yugo, pala, hoz, criba, trillo, rastrillo, biello y horca.
- CARRETA tradicional serrana.
- MOLINO de pienso.
- MEDIDAS: media fanega, quartilla y celemín.
- GORRA de Ávila. Realizada en paja de centeno. Elaboración artesanal.
- COLODRA. Recipiente de cuerno y decoración incisa. Arte pastoril.

Bibliografía

ALONSO PONGA, J.L. *Los carros en la agricultura de Castilla y León*. Junta de Castilla y León. León, 1994.

MARTÍN BENITO, C. "Las gorras de paja de Bohoyo" en *Narria*, 33. Universidad Autónoma de Madrid, 1984.

FRAIOLI, I.: *La historia de la tecnología*. Madrid, 2000.

GIUDUCI, V. *La historia económica del mundo*, Madrid, 1999.

HERNÁNDEZ MARTÍN, F. *Guía de Ávila*. León, 1967.

MINGOTE CALDERÓN, J.L. *Catálogo de aperos agrícolas del Museo Español*. Madrid, 1990.

GARCÍA TAPA, N. *Molinos tradicionales*. Centro Etnográfico de Documentación. Excma. Diputación de Valladolid. Valladolid. 1987.

PÉREZ HERRERO, E. *Las colodras de la colección del Marqués de Benavites del Museo Provincial de Ávila*. Ávila, 1980.

SANCHIDRIÁN GALLEGO, J.M. *Rutas mágicas por los pueblos del Adaja*. Ávila, 2001.



MUSEO DE
ÁVILA

MUSEO DE
HISTORIA
DE CASTILLA
Y LEÓN



TRABAJOS TRADICIONALES DEL CAMPO



CUADERNO DEL ALUMNO

Tercer Ciclo de Primaria



cultura

Junta de
Castilla y León



TRABAJOS TRADICIONALES DEL CAMPO



Programa Educativo en Museos

MUSEOS

TERCER CICLO DE ENSEÑANZA PRIMARIA

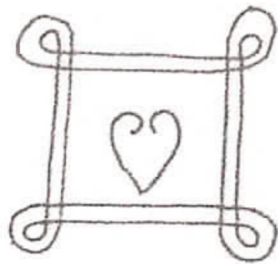
alumno

centro educativo

fecha de la visita



TRABAJOS
TRADICIONALES
DEL CAMPO

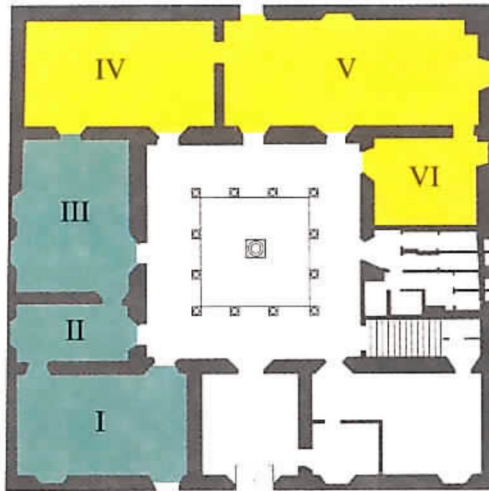


Programa Educativo en Museos

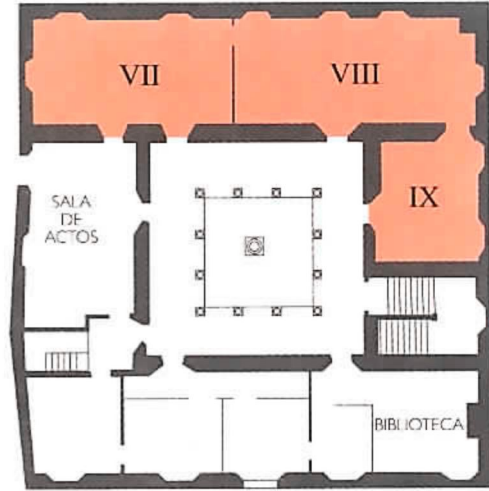
MUSEO DE ÁVILA

CASA DE LOS DEANES

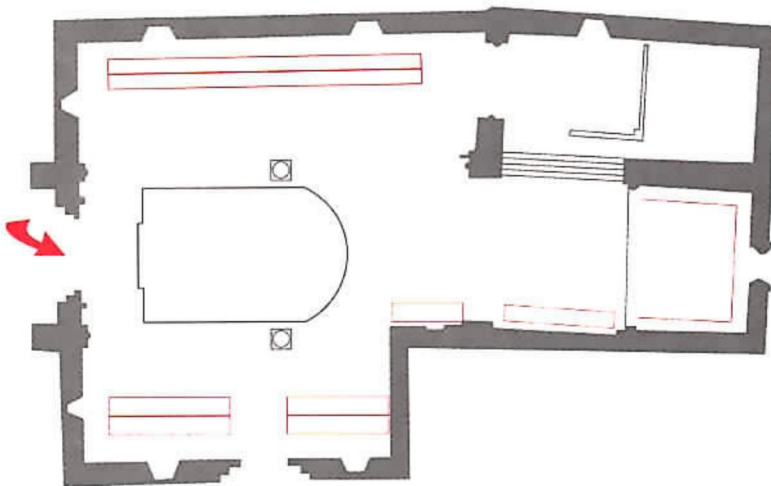
PLANTA BAJA






PLANTA ALTA



IGLESIA DE SANTO TOMÉ



 Acceso al Museo

-  Arqueología
-  Cultura Tradicional
-  Bellas Artes

LA AGRICULTURA

La agricultura surge hace unos 12.000 años, cuando el hombre empieza a fijarse qué plantas silvestres son comestibles y conserva las semillas, para volver a plantarlas posteriormente. Es decir, observa el ciclo de la naturaleza y aprende a cultivar la tierra. Deja de ser nómada y se convierte en sedentario.

La agricultura nace en Oriente, en el "creciente fértil" (Irak) y se extiende hacia el Noroeste y el Mediterráneo occidental. Se cultivan el trigo, la cebada y el centeno. Las primeras herramientas que se utilizan son muy rudimentarias, hechas en piedra pulida. Junto con la agricultura nacen el molino, para moler los cereales, y la cerámica, para almacenar los alimentos.

El proceso de cultivar la tierra es siempre el mismo: sólo las herramientas cambian y evolucionan con los nuevos avances tecnológicos.

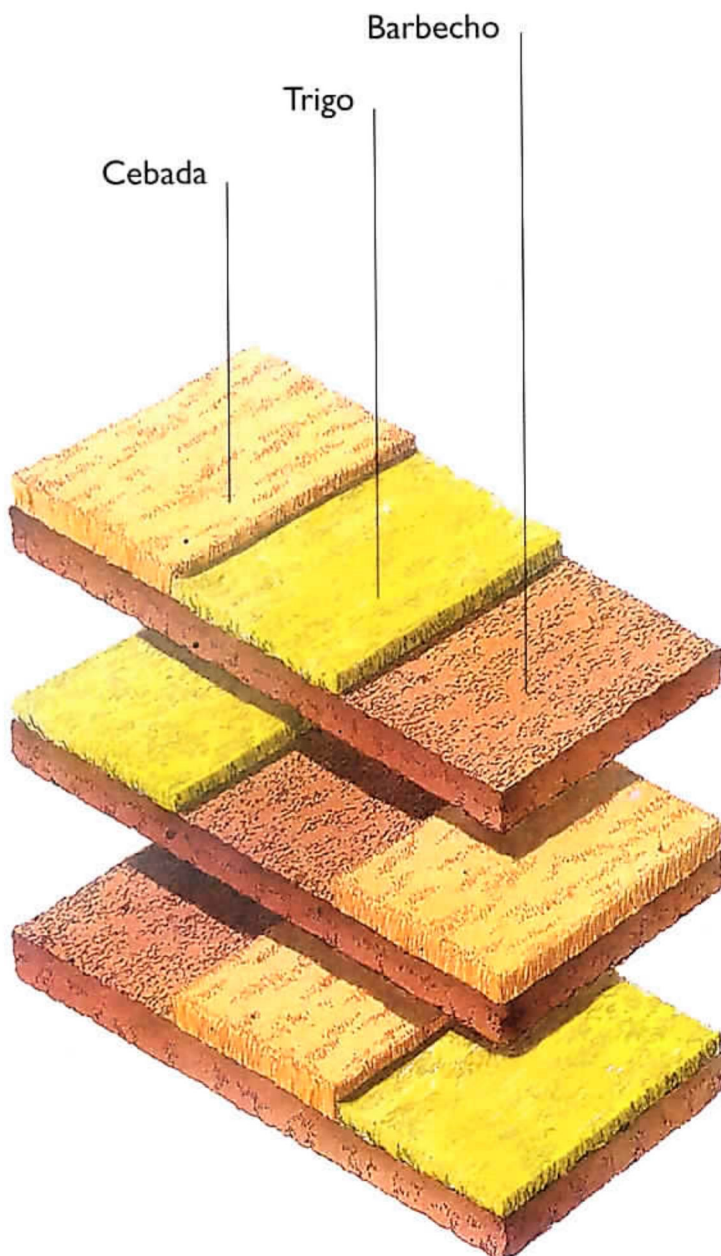
La agricultura es una de las bases de la economía abulense. La Moraña es la principal zona cerealista de la provincia.

PREPARAR LA TIERRA

Los agricultores comprueban que el cultivo del cereal empobrece el suelo, mientras que el cultivo de las legumbres lo enriquece. Para evitar el agotamiento del suelo ponen en práctica la rotación *bienal y posteriormente la *trienal. En un campo se cultiva trigo el primer año, legumbres o cebada el segundo y se deja en barbecho (sin sembrar) el año siguiente para que la tierra se regenere y recupere la fertilidad. Cuando una tierra no se cultiva se dice que está en BARBECHO.

Fíjate en el dibujo.
¿Cómo es el tipo de cultivo?

- Monocultivo
- Policultivo



LA LABRANZA

Entre noviembre y enero, después de limpiar la tierra de matorrales, hay que removerla, para ello se utiliza el arado. Se emplea desde hace más de 6.000 años. Nuestro arado castellano procede de los romanos, por eso se llama "arado romano". Con él se hacen los surcos. Se añade con el tiempo la *vertedera o reja de hierro, que le hace profundizar más en la tierra. Del arado tiran los bueyes o las caballerías, para lo que se utiliza el *yugo que se coloca sobre el pescuezo de los animales. Actualmente este trabajo se realiza con tractor.

Busca el arado y el yugo de la sala. Señálalos en la imagen.



Archivo Histórico Provincial de Soria

Observa el resto de aperos de labranza de esta sala.
¿De qué material están hechos?

Si tuvieras que hacer unos surcos en un pequeño huerto
¿Qué apero de la sala utilizarías?

Después de arar es conveniente **ABONAR** la tierra para enriquecerla adecuadamente. El abono más usado y más natural es el estiércol recogido de las cuerdas de los animales. Hoy también se utilizan abonos artificiales.

LA SIEMBRA

Una vez preparada la tierra y en el momento adecuado, se procede a la siembra. El labrador va andando por los surcos y arrojando con la mano "a voleo" o "a chorrillo" las semillas que lleva en una bolsa o saco colgado al hombro.



¿Qué quiere decir "a voleo"
o "a chorrillo"?

Una vez sembrada la tierra, hay que
tapar rápidamente
la *siembra.

Piensa y escoge la respuesta.

- Porque si llueve se moja.
- Porque se la comen los pájaros.

¿Con qué apero de los vistos hasta
ahora tapanías la tierra?


CUIDADO DE LA SIEMBRA

Hasta que se recoge el cereal, el campo necesita una serie de cuidados. Arrancar las hierbas improductivas es uno de ellos. Este trabajo se llama escardar; se hace con las manos o con una pequeña herramienta llamada escardillo.

El cultivo puede ser de regadío o seco. Si es de regadío, hay que regar los campos.

 Busca y dibuja en el recuadro un escardillo.



 ¿Cómo será el trabajo de escardar?

- Lento
- Rápido

Anota algún cereal de seco y otro de regadío



Archivo Provincial de Soria

LA SIEGA

La llegada de San Juan supone para el labrador un cambio en las faenas agrícolas.

¿Sabes qué día del mes de Junio es San Juan?

?

¿Cuándo comienza el verano?

¿De qué color tienen que estar los sembrados para poder segar?

A finales de Junio comienza la siega. Es el momento de cortar la *mies y recoger el fruto de la cosecha. Los segadores se dividen en *cuadrillas y van avanzando por el campo. Una cosecha será buena si las condiciones metereológicas han sido apropiadas durante el año. Los hombres de campo, en su observación de la naturaleza, pueden predecir los cambios del tiempo.



Los segadores se protegen los dedos de la mano con "dediles" de cuero o con un guante de madera llamado "zoqueta".

Señala las condiciones climáticas que creas más adecuadas para un buen año de cosecha.

- Lluvia suave •
- Hielo •
- Lluvias abundantes •
- Temperaturas agradables •
- Calor •

?



La siega no ha cambiado. Desde hace 12.000 años se utiliza la hoz.
Búscala entre los aperos de labranza y dibújala.



¿No te crees que se usa desde hace tantos años? Dirígete a la SALA IV. Busca en la vitrina nº 3 una hoz de piedra del hombre del Calcolítico. Tiene más de 4.000 años. Con los pequeños dientes se cortaban las espigas. A su lado tienes un molino de piedra para moler el grano. En la SALA V (vitrina nº 8) verás otra hoz de hace 2.500 años. Esta hoz la utilizaban los *vettones, pueblo céltico de la II Edad del Hierro que habitó la actual provincia de Ávila. Observa la hoz.



¿Qué diferencia encuentras entre las dos hoces?

¿Cuál se parece más a las actuales?

Junio y julio, la hoz en puño.

Junio y julio son los meses más apropiados para segar. Una vez cortada la mies se amontona y se ata formando *gavillas, que se transportan en carros a la *era, en donde se esparce formando la *parva. Hoy las cosechadoras empacadoras cortan y atan la mies en los campos.



LA TRILLA

Trillar es separar el grano de la espiga. Nada más segar se debe trillar para evitar que una lluvia de verano moje el grano.

◀ ○ ▶ Busca el trillo.

Encima se monta un hombre y las caballerías tiran de él, dando vueltas a la era para desprender el grano de la espiga. El trillo también existe desde la antigüedad. Los escritores romanos cuentan que era una tabla con incrustaciones de piedras.

🌀 Observa el trillo. ¿Crees que esta definición valdría para el que estás viendo?

• Sí

• No



El deseo del labrador de conseguir una buena cosecha le hace invocar la protección de las fuerzas sobrenaturales. La palabra cereal procede del latín. Ceres era la diosa de la agricultura.

En nuestros pueblos en los meses de Julio y sobre todo en Agosto, coincidiendo con el fin del ciclo agrícola, se celebran numerosas fiestas, bailes y romerías en honor de la Virgen (15 de Agosto) bajo sus distintos nombres.

🌀 ¿Sabes qué Santo es el patrón de los labradores y cuándo es su fiesta? Anótalo.

La invención de la máquina de vapor y su aplicación al sector agrícola hace que a fines del siglo XIX y a lo largo del siglo XX surjan las distintas máquinas que mecanizan el campo. Su empleo origina el aumento de producción, la exportación y el aumento demográfico.

AVENTAR

Aventar es separar el grano de la paja. El labrador lanza la parva hacia arriba con ayuda del *bieldo, la *horca y la pala. La paja se amontona a un lado y el trigo se recoge con el rastillo. La aventadora sustituye este trabajo.



¿Qué días son propicios para aventar?

- Días de aire •
- Días de lluvia •
- Días de calor •

Busca los siguientes utensilios y aperos:

Una horca - un bieldo - un rastrillo.



Dibújalos e indica en qué se diferencian.

Busca la criba. ¿Para qué crees que la utilizan?



La paja se recoge para alimento de los animales. Se *acarrea a los establos. Otras veces se almacena en la era, en montones, llamados *almiares.

¿Para qué se almacena la paja en almiares?



Quien su carro unta, a los bueyes ayuda.

Observa la carreta. Es un carro con ruedas de madera. El piso está formado por tres maderos y los laterales tienen agujeros para meter las estacas, que sirven de sujeción a las cuerdas, redes, etc. Se utiliza para llevar la paja, heno, etc. En el siglo pasado se les solía decorar los costados con motivos florales, marinos, etc.

?

¿Qué animales tiran de los carros?

El grano se almacena en sacos en los graneros de las casas de labranza. Al granero se le llama sobrado; está en un piso alto y tiene el suelo de madera para evitar la humedad y los roedores.



?

¿Por qué crees que se llama sobrado?

?

En el norte de España (Asturias y Galicia) reciben los graneros un nombre especial.

Anótalo:

Pero antes de almacenar el trigo hay que medirlo para saber cómo ha sido de fructífera la cosecha.

A finales del siglo XIX se establece en Francia "el Sistema Métrico Decimal" que se adopta por la mayoría de los países, con el fin de unificar los diferentes sistemas de medidas que existían. Se toma como unidad de longitud el Metro y pocos años después el Kilo como medida de masa.

Sin embargo hasta hace muy pocos años en Castilla se seguían usando otras medidas: la fanega, la media fanega, el celemín y el medio celemín. Obsévalas junto al molino. El trigo no se pesaba, se media con estos recipientes. Se hablaba de las fanegas que se habían recogido en una cosecha y no de kilos de grano.

Observa las medidas que están junto al molino.
Busca la mayor y la menor de las expuestas e indica cómo se llaman.

El rey Juan II y los Reyes Católicos dieron en el siglo XV a la ciudad de Ávila un privilegio especial, respetado por todas las ciudades del Reino, era "El Pote de Ávila". Una vasija de cobre y de forma abombada cuya capacidad es de media fanega y que servía para homologar todas las medidas de España. Esta ley tuvo validez hasta el siglo XIX.



En algunos países se emplean la pulgada, el pie, la milla, la libra y el galón como medidas de longitud, peso y volumen. ¿Sabes en cuál de estos países aún se utilizan estas medidas?

- Francia
 - Inglaterra
 - Portugal
-
-



LA MOLIENDA

Los cereales se destinan a varios usos. Los empleados en la alimentación deben molerse antes de su consumo.

En la prehistoria los primeros molinos están formados por dos piedras: una plana, sobre la que se deposita el grano y otra para machacar y golpearlo.

Los molinos evolucionan a lo largo del tiempo. Roma emplea el de agua. En la Edad Media éste se generaliza y los árabes introducen en Europa el de viento.

Estos dos tipos de molinos sustituyen el trabajo de los hombres y de los animales.

El molino de agua y el molino de viento se usan según la climatología y características de la zona.



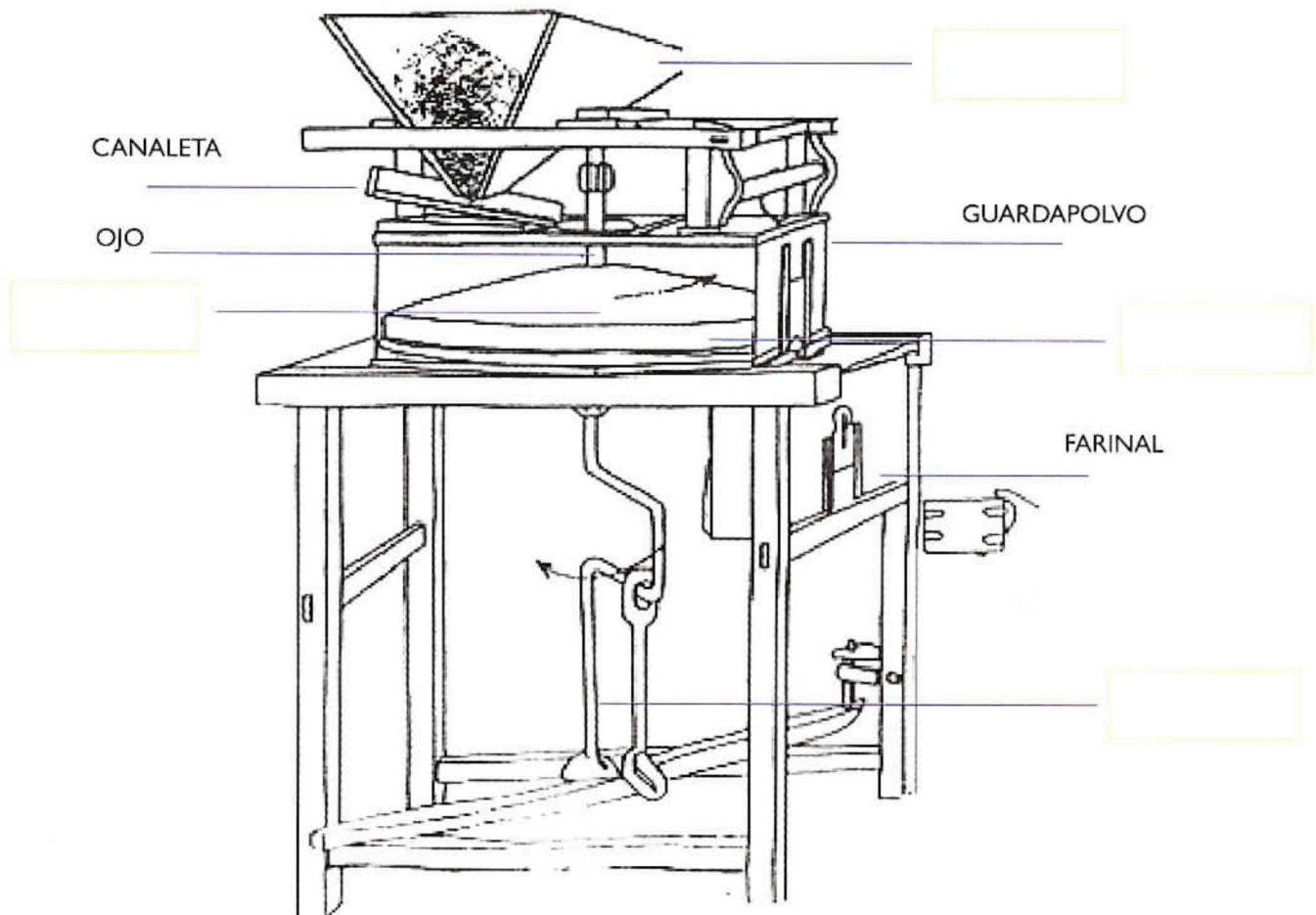
¿En dónde usarías cada molino?

Molino de agua en:

Molino de viento en:

Observa el molino de la sala. Es un molino de pienso. El grano se echa por la TOLVA (tiene forma cónica), cae por un canal -CANALETA- y se introduce por un agujero -OJO-. Las piedras del molino -MUELAS- se llaman VOLANDERA la que se mueve y SOLERA la fija. Las piedras están protegidas por una armadura de madera -GUARDAPOLVO- y la harina se recoge en un recipiente -FARINAL-. El mecanismo que mueve las piedras es una barra y un eje acodado llamado CIGÜEÑAL.

Coloca, en sus lugares correspondientes, los nombres de las partes del molino que faltan.



Busca la fecha del molino.



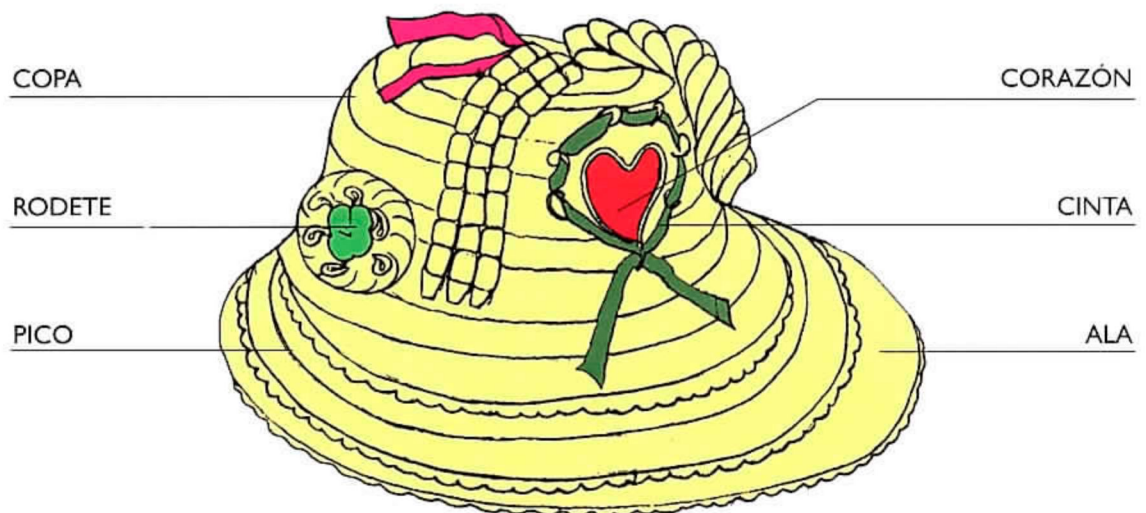
¿Crees que en la actualidad se siguen utilizando estos molinos? ¿Por qué?

LAS GORRAS

Pero no sólo el cereal sirve como alimento. El empleo de las fibras vegetales para la elaboración de diferentes objetos de uso doméstico, agrícola y ornamental es una de las primeras actividades artesanales del hombre.

La elaboración y uso de las gorras, fabricadas con pajas de centeno en Ávila, Segovia, Salamanca y Cáceres, es una manifestación de esta tradición popular:







La gorra la utiliza la mujer para cubrirse la cabeza a diario, aunque también forma parte del traje regional. Hoy todavía la usan las personas mayores. Se llaman gorras, y no sombreros, porque el ala, en la parte de atrás, deja un hueco para encajar el moño del pelo.



Las mujeres recogen a mano la paja de las gavillas de centeno. Tienen que recoger suficientes para poder trabajar durante todo el año. Su elaboración es artesanal y sólo las hacen las mujeres, transmitiéndose el proceso de madres a hijas.

Ordena las distintas fases del proceso:



- Trenzar la paja 
- Coser el ala 
- Poner adornos 
- Atar las pajas y ponerlas en remojo 
 - Coser la trenza sobre sí misma 
 - Cortar las pajas al mismo tamaño 

Observa la decoración. A los lados verás adornos de rodetes, picos, etc. En el frente un corazón rodeado de una fina trenza de paja y de una cinta estrecha. El corazón puede estar bordado con una tela en su interior. El color de la tela indica el estado civil de la mujer. El color rojo lo usa la casada, el azul, la soltera.

Busca una gorra con un corazón negro.

¿De quién sería?



En la provincia de Ávila, en la zona donde hace más calor y donde hay más producción de centeno, curiosamente no se utiliza la gorra. Investiga en el panel ¿En qué zona existe esta tradición?

¿Qué otros objetos de artesanía realizados con fibra vegetal conoces?. Enumera algunos.



LA GANADERÍA

La ganadería, junto con la agricultura, es otra de las principales actividades de la provincia de Ávila. Las zonas ganaderas están en la Sierra y en el Valle de Amblés, donde los rebaños de ovejas, vacas y cabras, encuentran abundantes pastos.



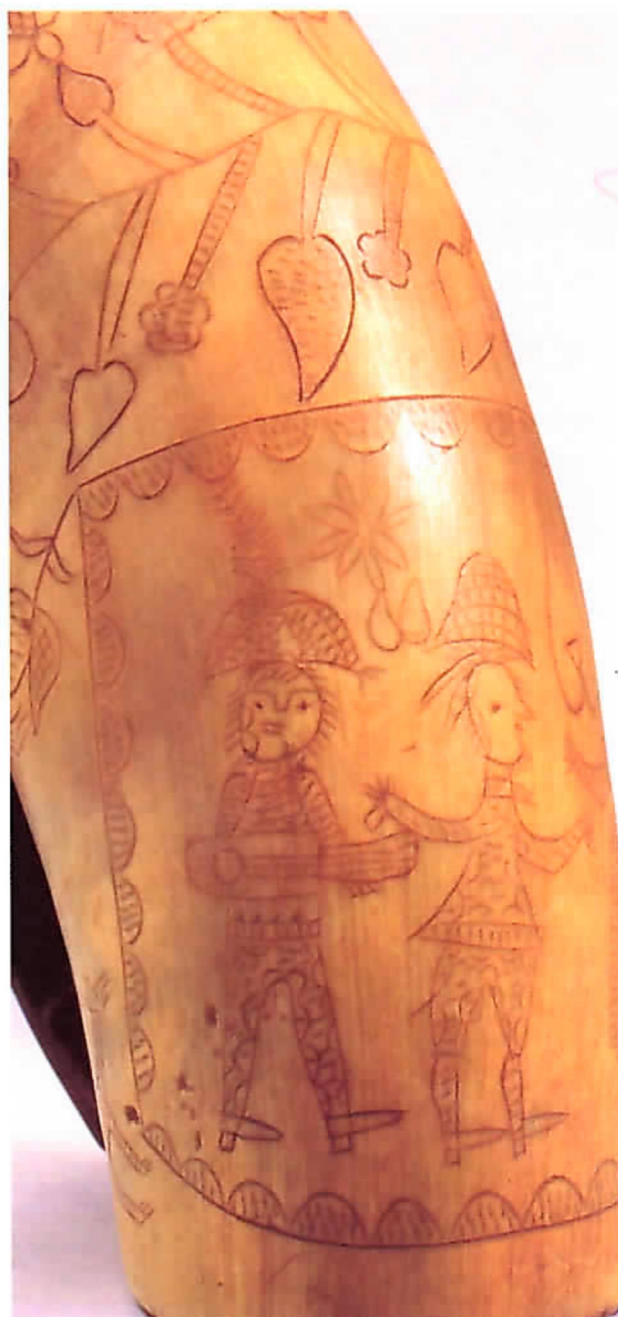
¿Cómo se llama la raza vacuna *autéctona de Ávila, apreciada por su carne?

Unida a la actividad de la ganadería está la trashumancia. Los pastores trasladan los animales en invierno hacia tierras del sur (Extremadura y Andalucía), para utilizar los pastos. En marzo regresan a la Meseta. En la Edad Media los ganaderos gozaron de una serie de privilegios, creándose "el Honrado Concejo de la Mesta", que les permitía cruzar la Península por unos caminos llamados "Cañadas". Las cañadas coinciden en muchas ocasiones con el trazado de las calzadas romanas.



¿En qué zona de Ávila coinciden una cañada y una calzada romana?

Los pastores alternan épocas de mucho trabajo, como en la trashumancia, con otros momentos de ocio, mientras los animales pacen en los campos. En esos momentos se dedican a la elaboración de distintos objetos para su uso: colodras, cucharas, bastones, etc.



Las colodras son recipientes hechos de cuerno y fondo de madera o corcho. Están fabricadas con los instrumentos que el pastor tiene a mano: la navaja, el cuchillo, el punzón, etc.

¿Para qué les servirían? Indica algunos usos.



¿Cuáles de estos utensilios cumplen hoy la misma función que la colodra?

Cantimplora.

Plato.

Vaso.

Fíjate en una de ellas.

La decoración ocupa toda la superficie. En el borde el pastor graba su nombre para personalizarla y dejar constancia de su trabajo artístico. La parte central la decora con los animales y vegetales que le rodean, sus aficiones o temas que ha visto en libros y que recuerda.

Anota algún tema decorativo de las colodras.



En la actualidad este arte y técnica de los pastores han desaparecido. Fíjate en la fecha en que se realizaron. Escríbela y anota el siglo.



Glosario

ACARREAR	Transportar en carro.
ALMIAR	Pajar al descubierto con un palo largo en el centro.
APEROS	Conjunto de instrumentos para la labranza.
AUTÓCTONA	Propia de una zona o región.
BIELDO	Instrumento de seis púas toscamente talladas.
BIENAL	Cada dos años.
CRIBA	Pieza circular con fondo de malla.
CUADRILLA	Grupo de personas para desempeñar un oficio.
ERA	Espacio de tierra en donde se trilla la mies.
GAVILLAS	Ramo de mieses.
HORCA	Instrumento de dos o cuatro púas, toscamente talladas.
MIES	Planta de cereal madura.
MONOCULTIVO	Sólo un cultivo.
PARVA	Mies tendida en la era, para trillarla.
POLICULTIVO	Varios cultivos.
SIMIENTE	Semilla.
TRIENAL	Cada tres años.
VERTEDERA	Instrumento de hierro que forma parte del arado y sirve para volver la tierra.
VETTÓN	Pueblo celta asentado en la Meseta durante la II Edad del Hierro.
YUGO	Instrumento de madera al cual se unen los bueyes al timón del arado.



a n o t a c i o n e s

TRABAJOS TRADICIONALES DEL CAMPO





TRABAJOS
TRADICIONALES
DEL CAMPO

UNIDAD DIDÁCTICA



TRABAJOS TRADICIONALES DEL CAMPO

MUSEO DE ÁVILA

Plaza Navillos, 3. 05001 - ÁVILA T. 920 21 10 03

MUSEO DE BURGOS

C/ Miranda, 13. 09002 - BURGOS T. 947 26 58 75

MUSEO DE LEÓN

Plaza de San Marcos, s/n. 24001 - LEÓN T. 987 23 64 05 y 24 50 61

MUSEO DE PALENCIA

Plaza del Cordón, 1. 34001 - PALENCIA T. 979 75 23 28

MUSEO DE SALAMANCA

Patio de Escuelas, 2. 37008 - SALAMANCA T. 923 21 22 35

MUSEO DE SEGOVIA

C/ Socorro, 11. 40001 - SEGOVIA T. 921 46 06 15

MUSEO NUMANTINO

Paseo del Espolón, 8. 42001 - SORIA T. 975 22 14 28

MUSEO DE VALLADOLID

Plaza de Fabio Nelli, s/n. 47003 - VALLADOLID T. 983 35 13 89

MUSEO DE ZAMORA

Plaza de Santa Lucía, 2. 49002 - ZAMORA T. 980 51 61 50



Programa Educativo en Museos

MUSEOS
DE CASTILLA Y LEÓN



MUSEO DE
ÁVILA

TRABAJOS TRADICIONALES DEL CAMPO

UNIDAD DIDÁCTICA



TERCER CICLO DE ENSEÑANZA PRIMARIA