

Muertes por reacción aguda a sustancias psicoactivas. Castilla y León, 2000-2013

Indicador Mortalidad

- *Definición*

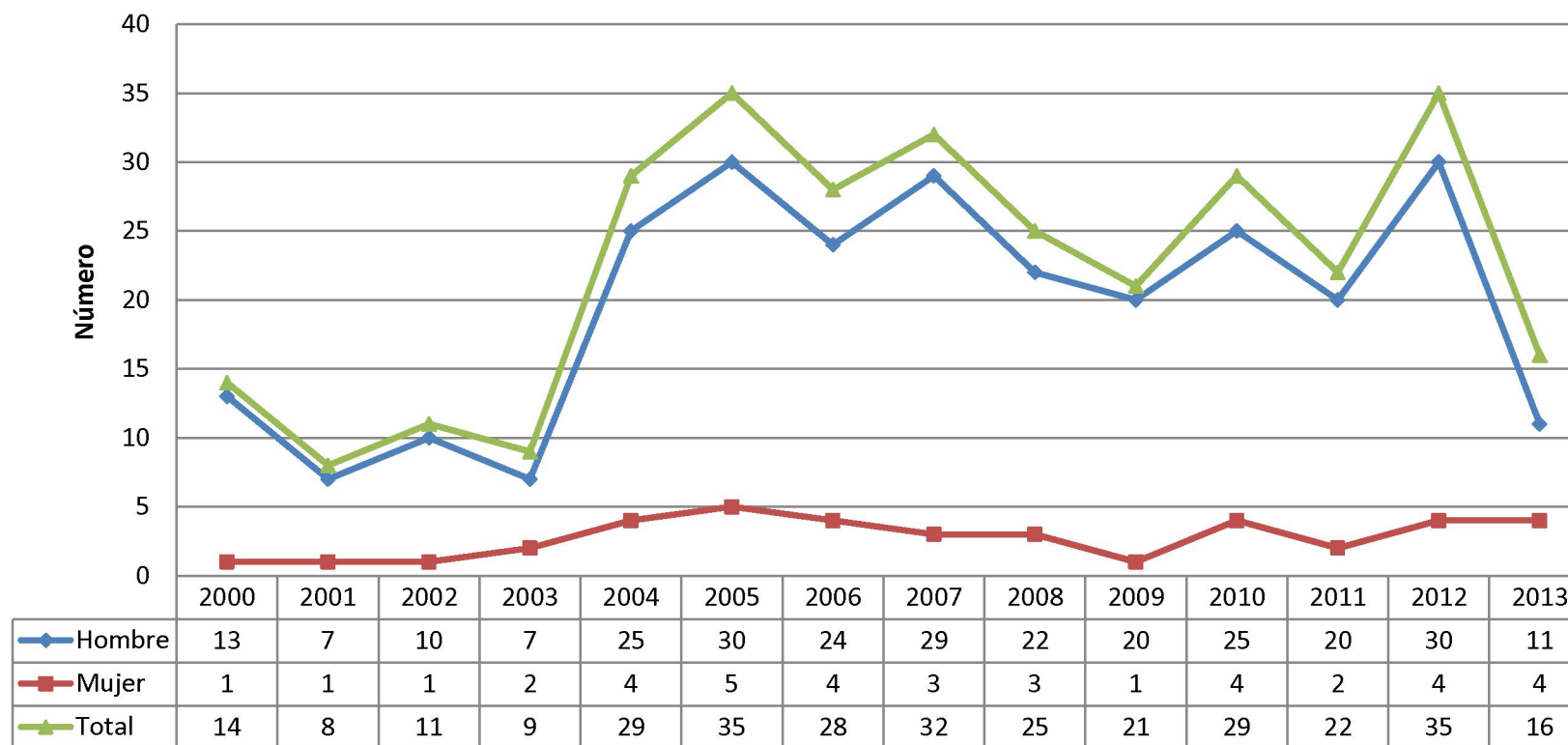
Número anual de muertes por reacción adversa aguda tras el consumo no médico e intencional de sustancias psicoactivas en personas de 10-64 años en un área geográfica dada.

- *Área geográfica:* Castilla y León

- *Fuente de información*

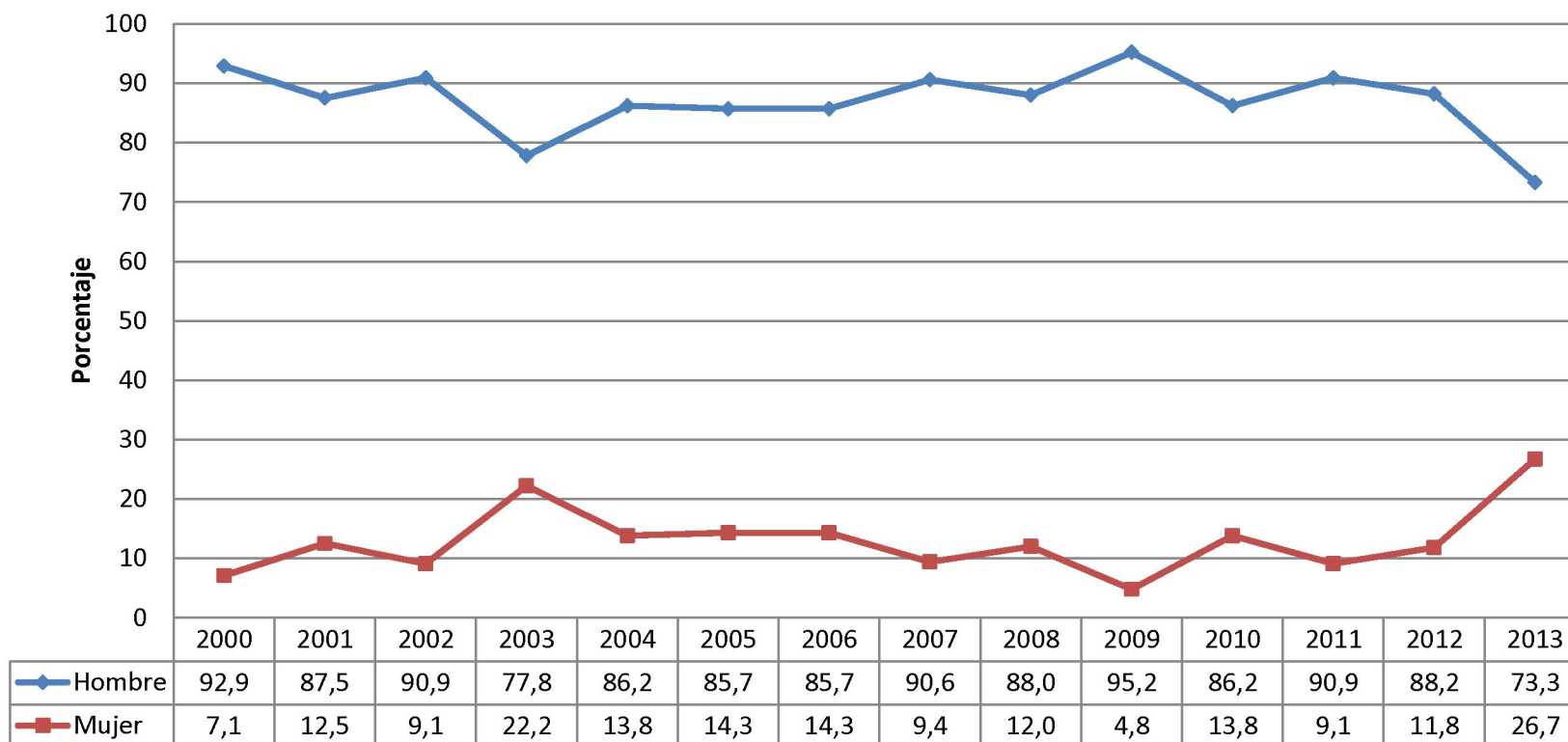
Institutos de Medicina Legal de Burgos (Ávila, Segovia y Soria), León (Zamora) y Valladolid (Palencia y Salamanca)

**Figura 1. Número de fallecidos por reacción aguda a sustancias psicoactivas.
Castilla y León, 2000-2013**



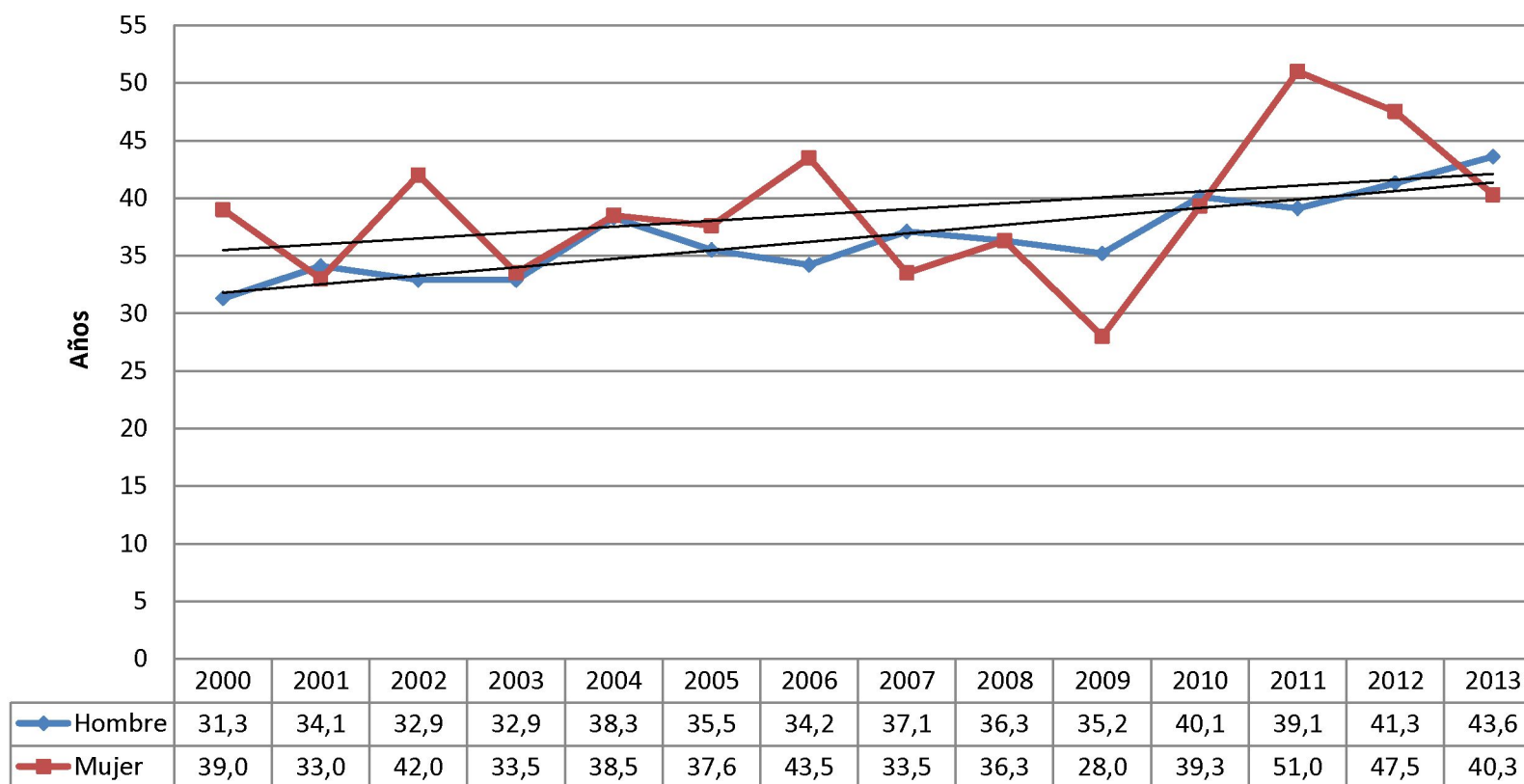
Fuente: Sistema Autonómico de Información sobre Toxicomanías de Castilla y León (SAITCyL)

Figura 2. Proporción de fallecidos por reacción aguda a sustancias psicoactivas por sexo. Castilla y León, 2000-2013



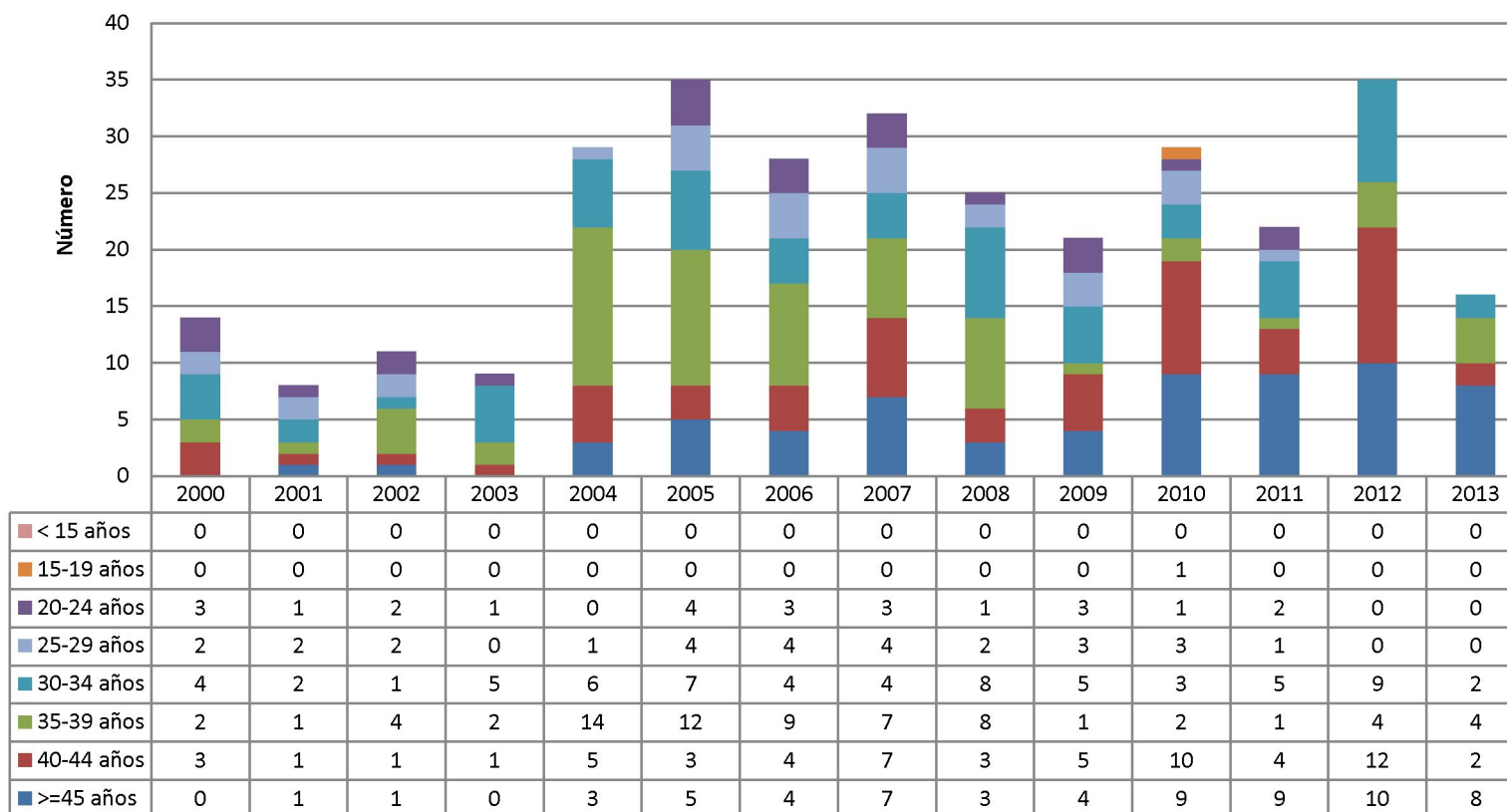
Fuente: Sistema Autonómico de Información sobre Toxicomanías de Castilla y León (SAITCyL)

Figura 3. Edad media de los fallecidos por reacción aguda a sustancias psicoactivas. Castilla y León, 2000-2013



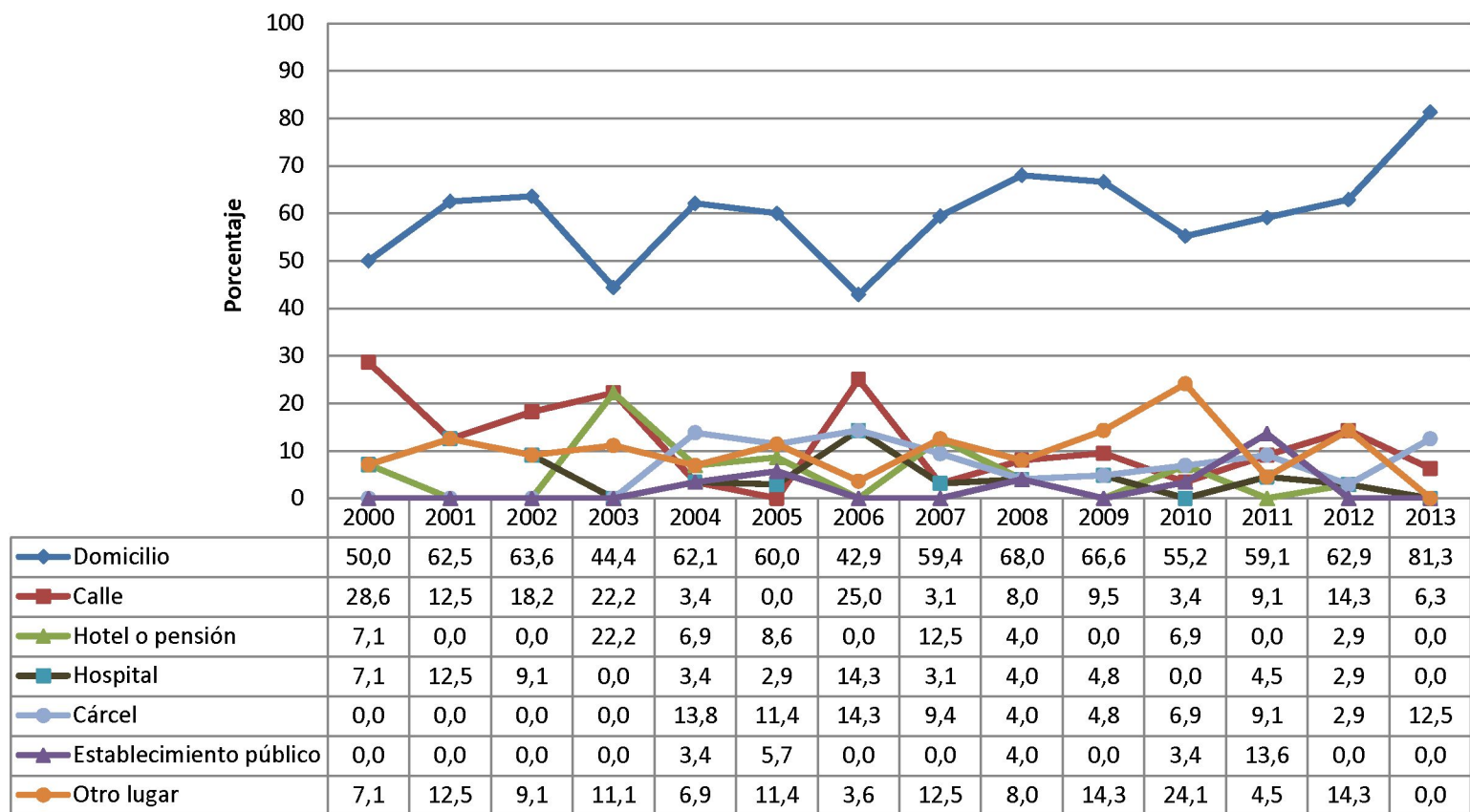
Fuente: Sistema Autonómico de Información sobre Toxicomanías de Castilla y León (SAITCyL)

Figura 4. Número de fallecidos por reacción aguda a sustancias psicoactivas por grupo de edad. Castilla y León, 2000-2013



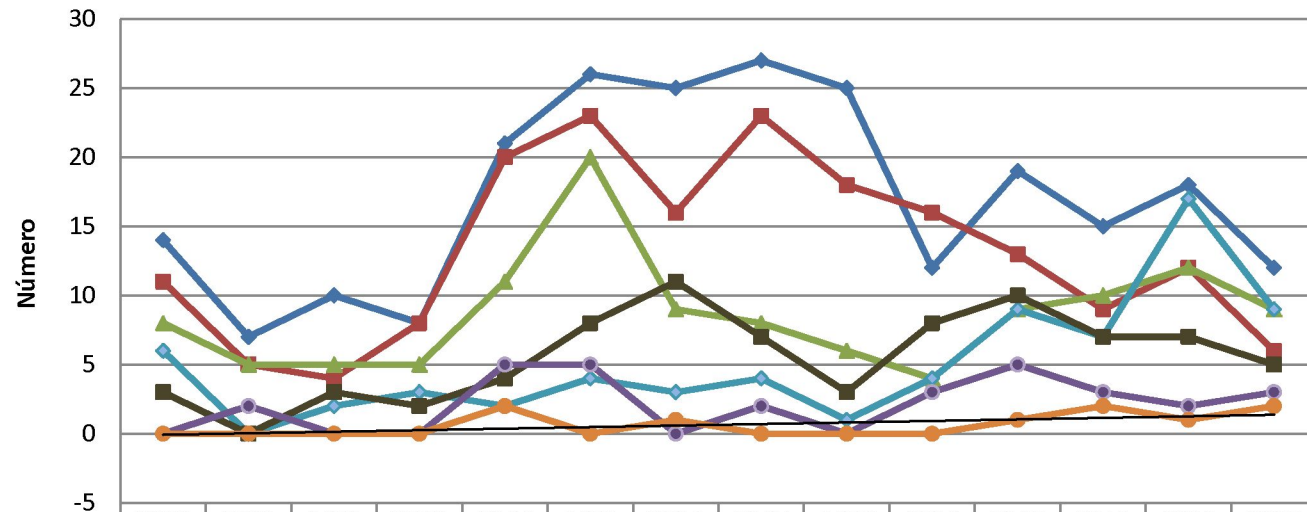
Fuente: Sistema Autonómico de Información sobre Toxicomanías de Castilla y León (SAITCyL)

Figura 5. Procedencia del cadáver de los fallecidos por reacción aguda a sustancias psicoactivas. Castilla y León, 2000-2013



Fuente: Sistema Autonómico de Información sobre Toxicomanías de Castilla y León (SAITCyL)

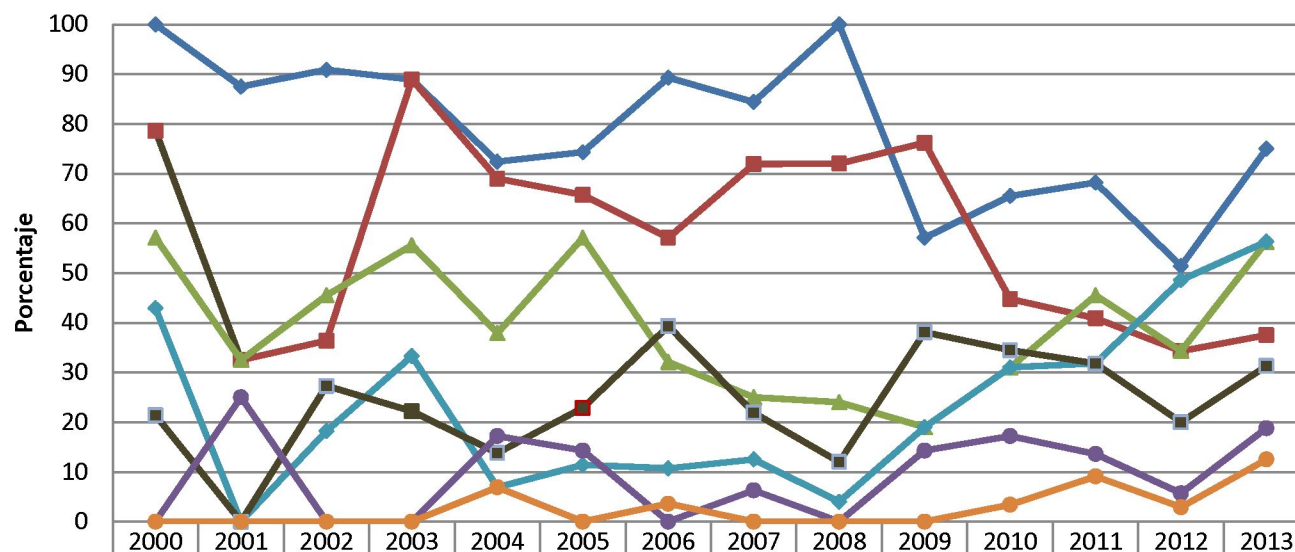
Figura 6. Número de drogas detectadas en los fallecidos por reacción aguda a sustancias psicoactivas. Castilla y León, 2000-2013



	2000	2001	2002	2003	2004	2005	2006	2007	2008	2009	2010	2011	2012	2013
—◆— Opiáceos	14	7	10	8	21	26	25	27	25	12	19	15	18	12
—■— Cocaína	11	5	4	8	20	23	16	23	18	16	13	9	12	6
—▲— Benzodiacepinas	8	5	5	5	11	20	9	8	6	4	9	10	12	9
—◆— Cannabis	6	0	2	3	2	4	3	4	1	4	9	7	17	9
—■— Alcohol	3	0	3	2	4	8	11	7	3	8	10	7	7	5
—●— Antidepresivos	0	2	0	0	5	5	0	2	0	3	5	3	2	3
—●— Anfetaminas y derivados	0	0	0	0	2	0	1	0	0	0	1	2	1	2

Fuente: Sistema Autonómico de Información sobre Toxicomanías de Castilla y León (SAITCyL)

Figura 6a. Proporción de drogas detectadas en los fallecidos por reacción aguda a sustancias psicoactivas. Castilla y León, 2000-2013



	2000	2001	2002	2003	2004	2005	2006	2007	2008	2009	2010	2011	2012	2013
—◆— Opiáceos	100,0	87,5	90,9	88,9	72,4	74,3	89,3	84,4	100,0	57,1	65,5	68,2	51,4	75,0
—■— Cocaína	78,6	32,5	36,4	88,9	69,0	65,7	57,1	71,9	72,0	76,2	44,8	40,9	34,3	37,5
—▲— Benzodiacepinas	57,1	32,5	45,5	55,6	37,9	57,1	32,1	25,0	24,0	19,0	31,0	45,5	34,3	56,3
—●— Cannabis	42,9	0,0	18,2	33,3	6,9	11,4	10,7	12,5	4,0	19,0	31,0	31,8	48,6	56,3
—■— Alcohol	21,4	0,0	27,3	22,2	13,8	22,9	39,3	21,9	12,0	38,1	34,5	31,8	20,0	31,3
—●— Antidepresivos	0,0	25,0	0,0	0,0	17,2	14,3	0,0	6,3	0,0	14,3	17,2	13,6	5,7	18,8
—●— Anfetaminas y derivados	0,0	0,0	0,0	0,0	6,9	0,0	3,6	0,0	0,0	0,0	3,4	9,1	2,9	12,5

Fuente: Sistema Autonómico de Información sobre Toxicomanías de Castilla y León (SAITCyL)



Indicador Mortalidad. Conclusiones

- Los fallecidos por reacción aguda a sustancias psicoactivas son hombres en su mayoría.
- La edad media de los fallecidos presenta una línea ascendente en ambos sexos.
- Los fallecimientos ocurren sobre todo a partir de los 30 años.
- El cadáver procede del domicilio la mayoría de las veces.
- Los opiáceos son la droga que más se detecta seguidos de cocaína y benzodiacepinas que muestran una tendencia descendente en los tres casos; cannabis y alcohol presentan una tendencia ascendente a la par.