

Tratamiento con agonistas opiáceos. Castilla y León, 2000-2013



**Junta de
Castilla y León**

Consejería de Familia
e Igualdad de Oportunidades
Gerencia de Servicios Sociales
Comisionado Regional para la Droga



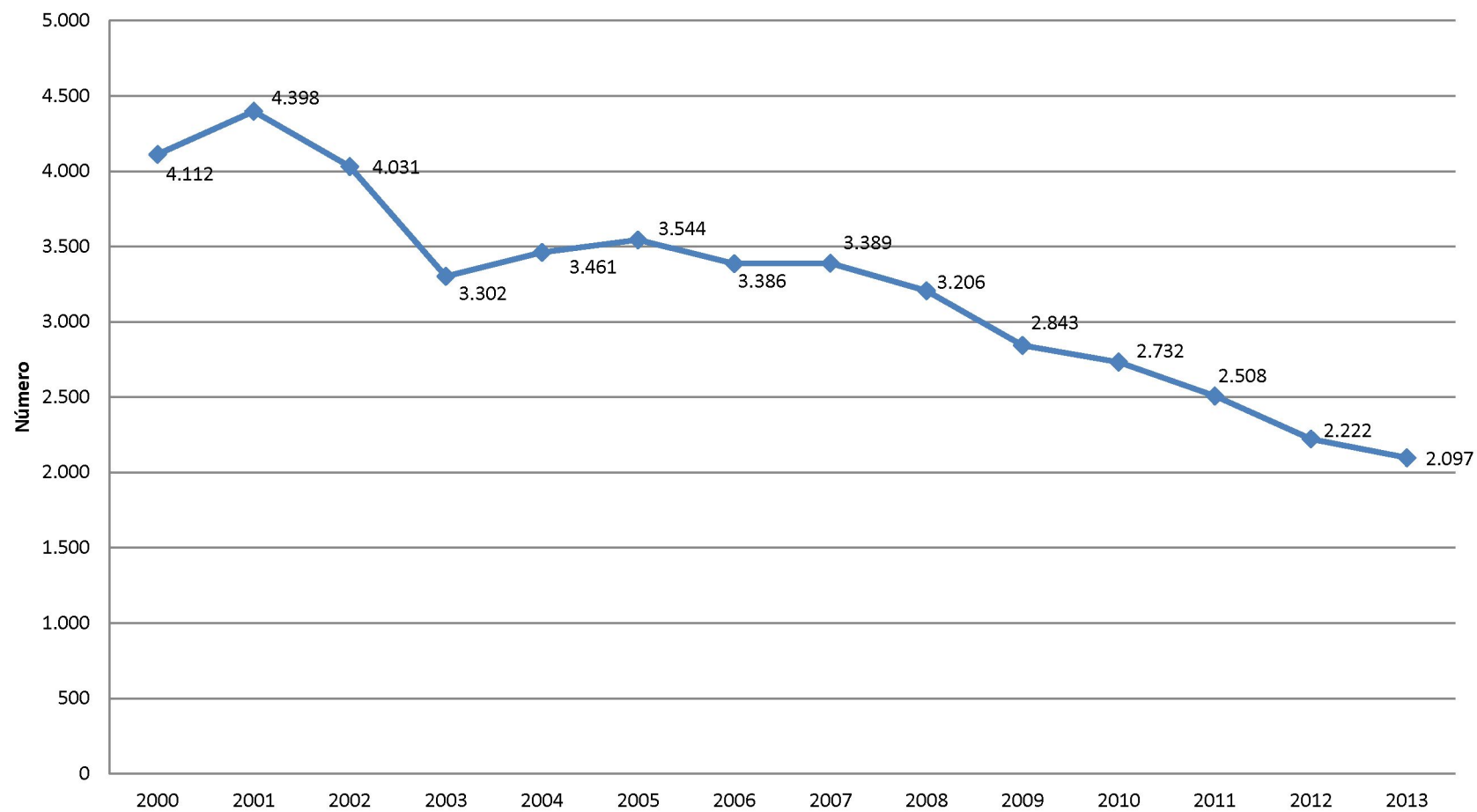
Servicios Sociales
de Castilla y León

Sistema Autonómico de información sobre Toxicomanías de Castilla y León (SAITCyL)



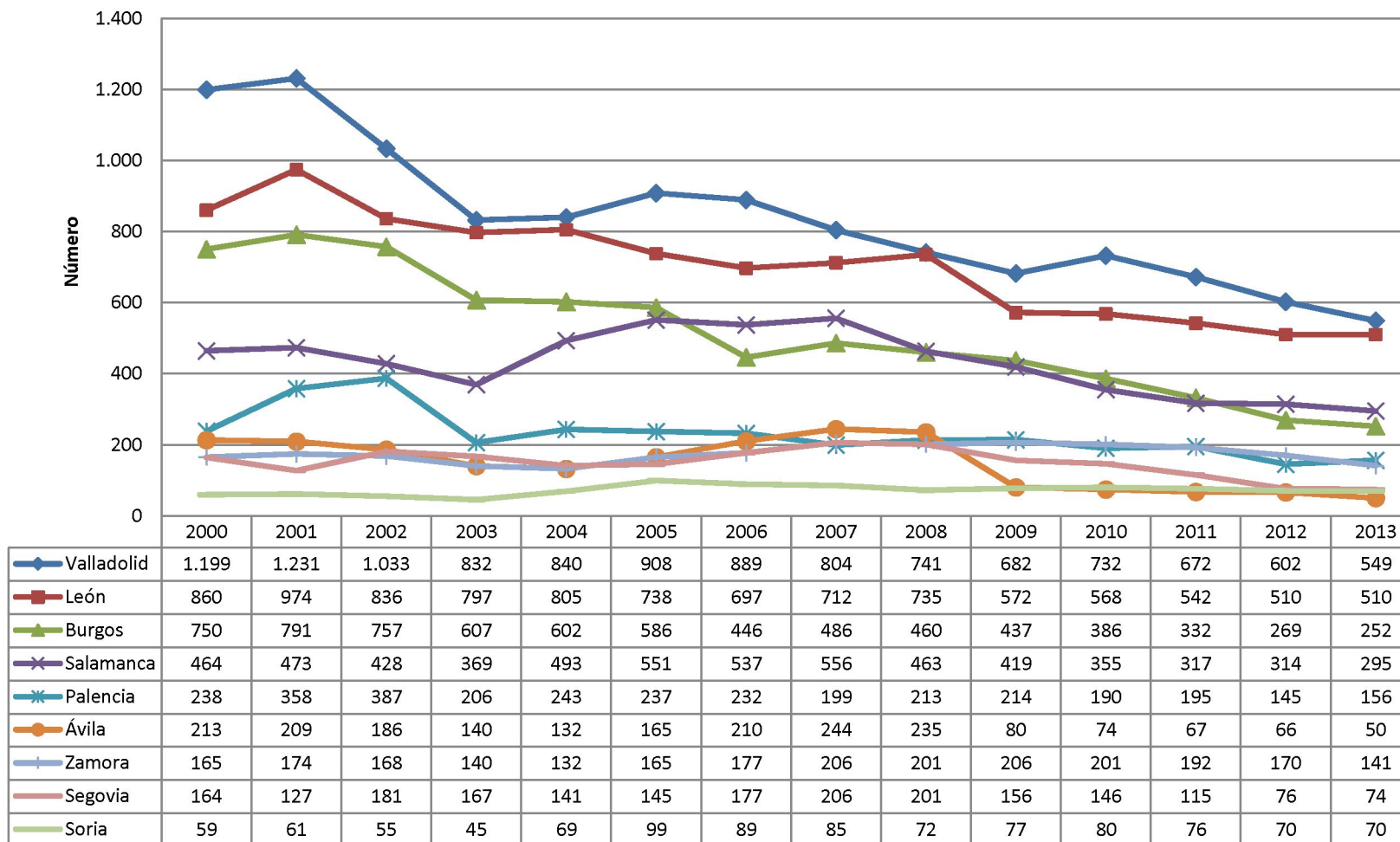
Evolución de los tratamientos con agonistas opiáceos

**Figura 1. Número de tratamientos con agonistas opiáceos.
Castilla y León, 2000-2013**



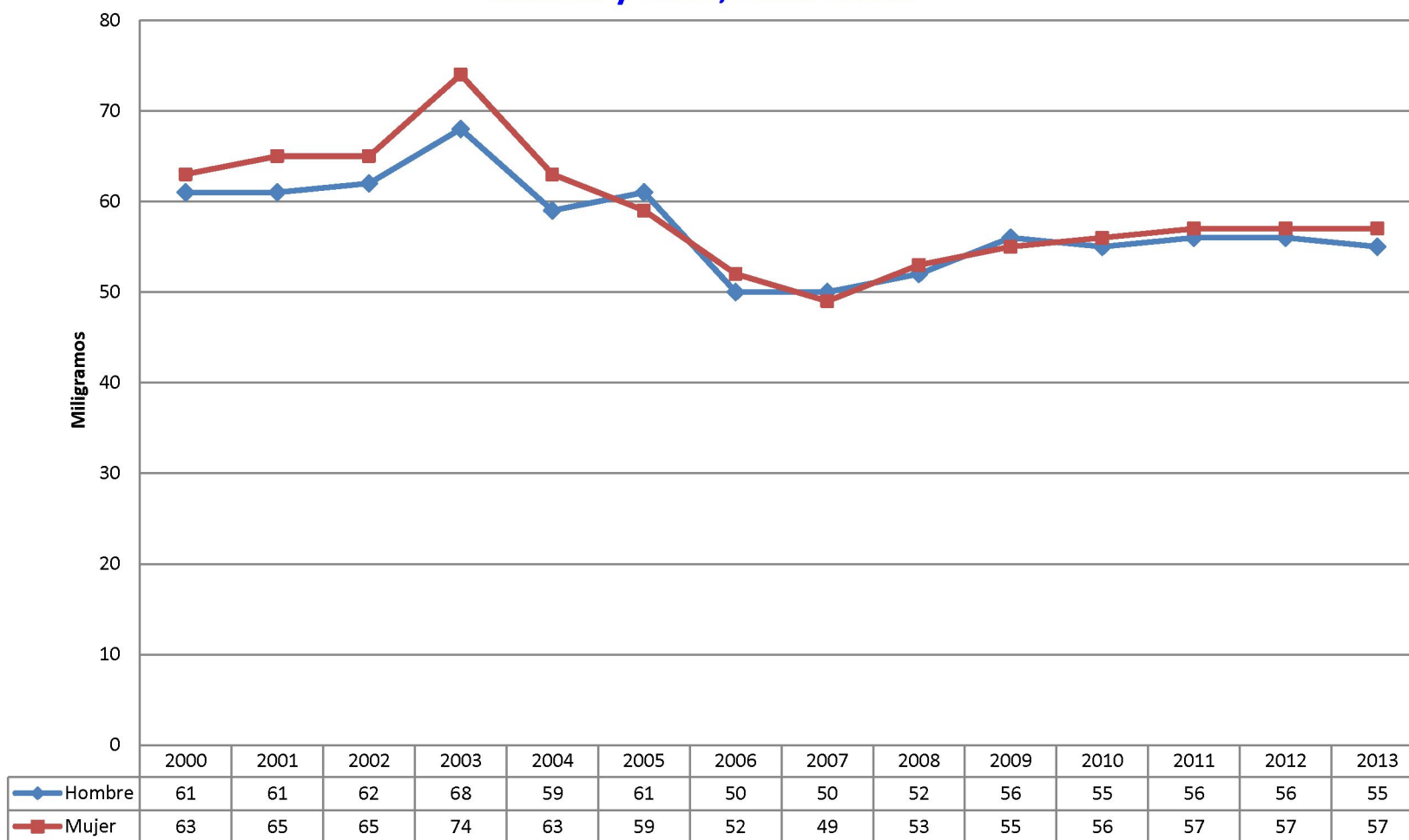
Fuente: Sistema Autonómico de Información sobre Toxicomanías de Castilla y León (SAITCyL)

**Figura 2. Número de tratamientos con agonistas opiáceos, por provincia.
Castilla y León, 2000-2013**



Fuente: Sistema Autonómico de Información sobre Toxicomanías de Castilla y León (SAITCyL)

**Figura 3. Dosis media de metadona al inicio del tratamiento, por sexo.
Castilla y León, 2000-2013**



Fuente: Sistema Autonómico de Información sobre Toxicomanías de Castilla y León (SAITCyL)

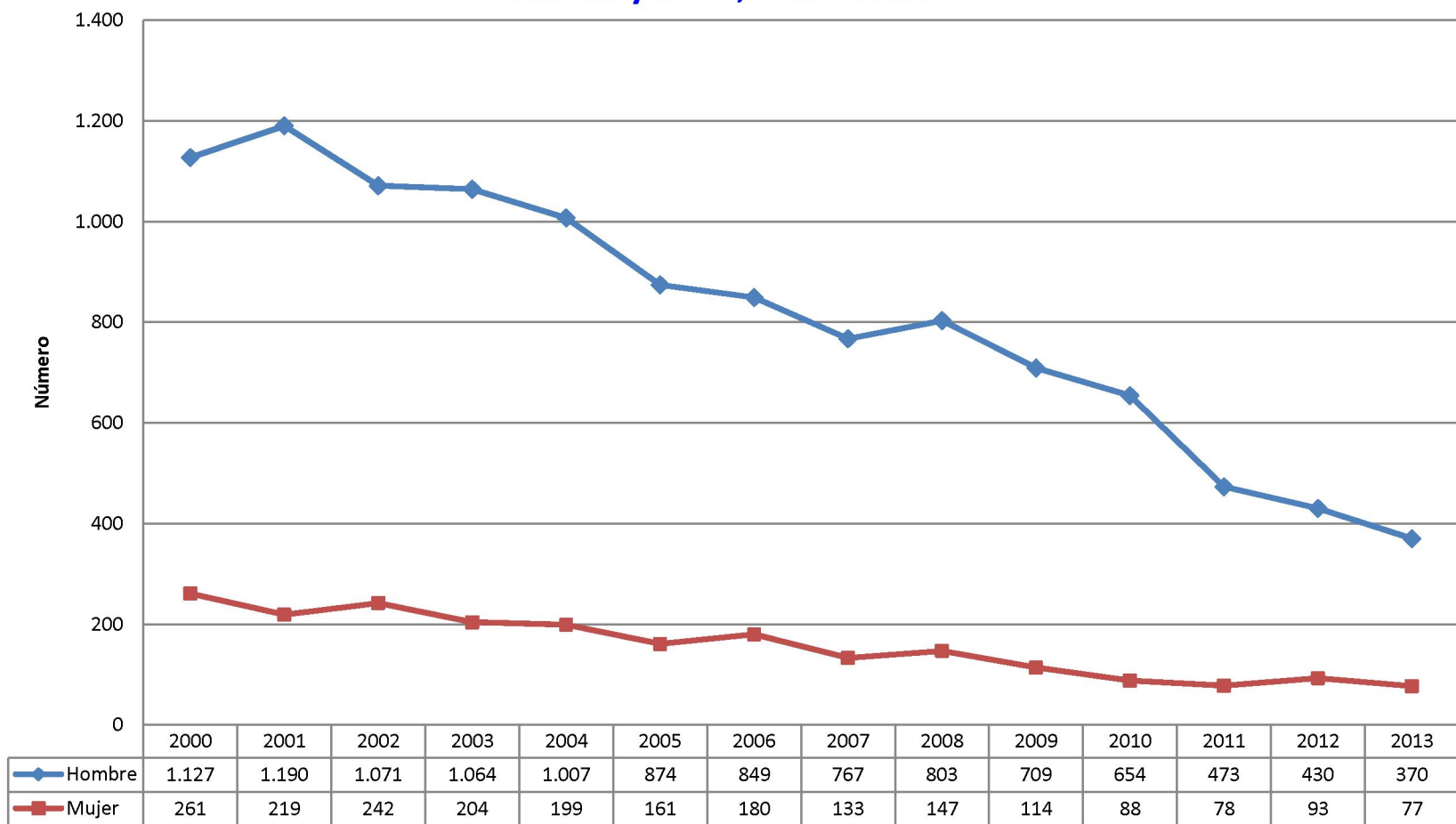
**Figura 4. Duración media del tratamiento con agonistas opiáceos, por sexo.
Castilla y León, 2000-2013**



Fuente: Sistema Autonómico de Información sobre Toxicomanías de Castilla y León (SAITCyL)

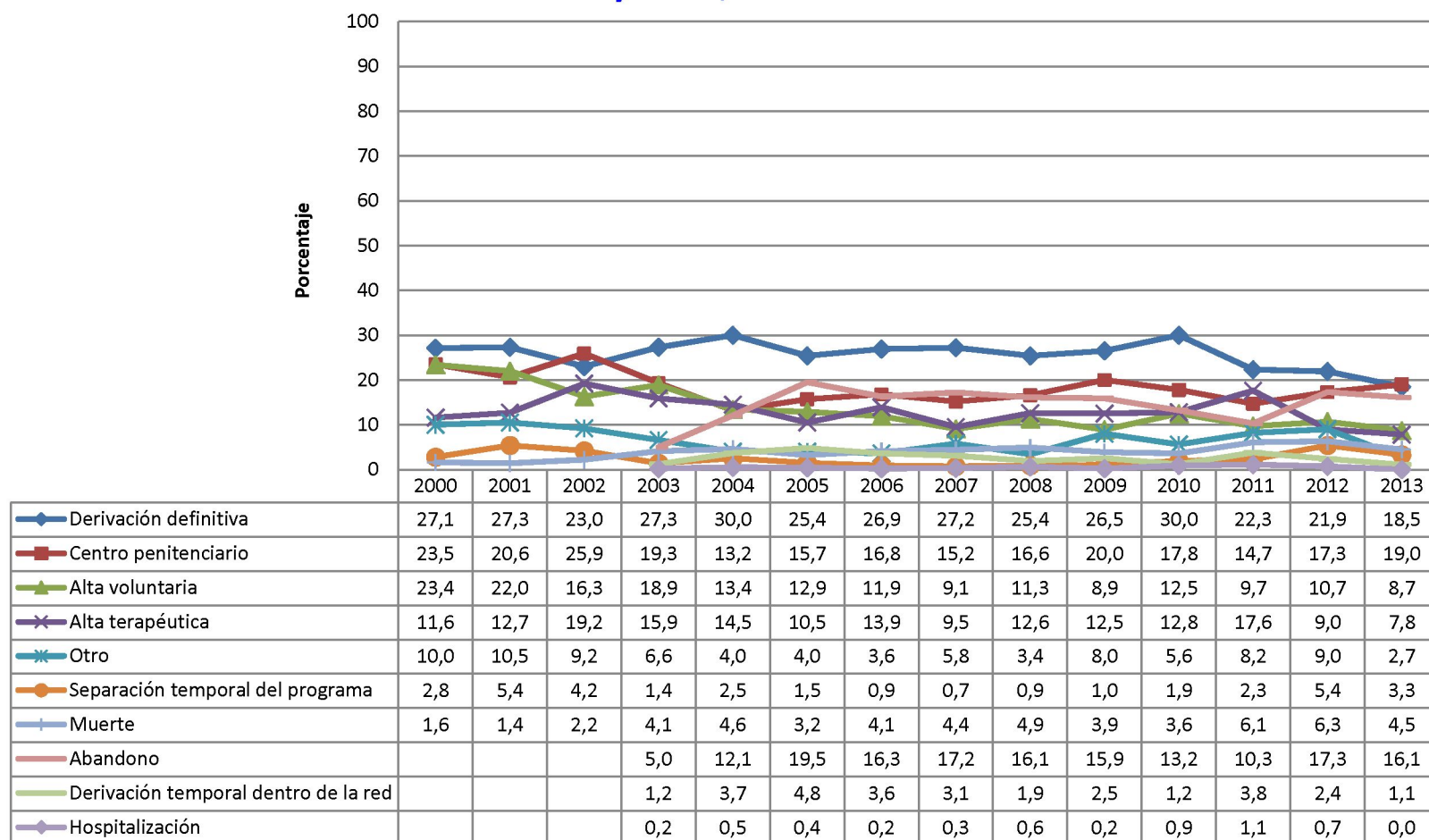
A partir del año 2004 se contabilizan sólo los casos que tienen fecha fin de tratamiento con agonistas opiáceos

**Figura 5. Número de tratamientos con agonistas opiáceos que finalizan, por sexo .
Castilla y León, 2000-2013**



Fuente: Sistema Autonómico de Información sobre Toxicomanías de Castilla y León (SAITCyL)

**Figura 6. Motivo de alta en los tratamientos con agonistas opiáceos que finalizan.
Castilla y León, 2000-2013**

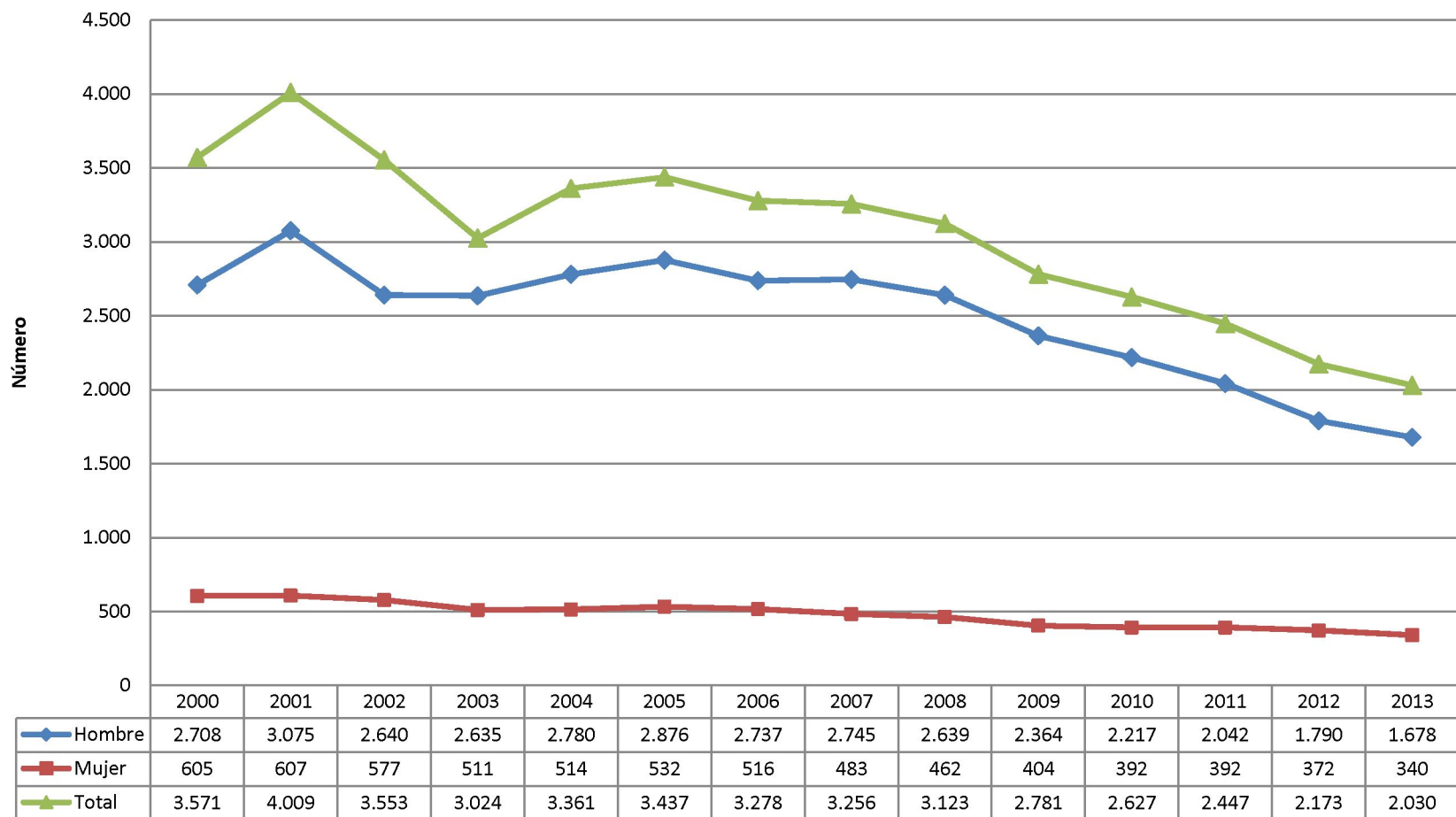


Fuente: Sistema Autonómico de Información sobre Toxicomanías de Castilla y León (SAITCyL)



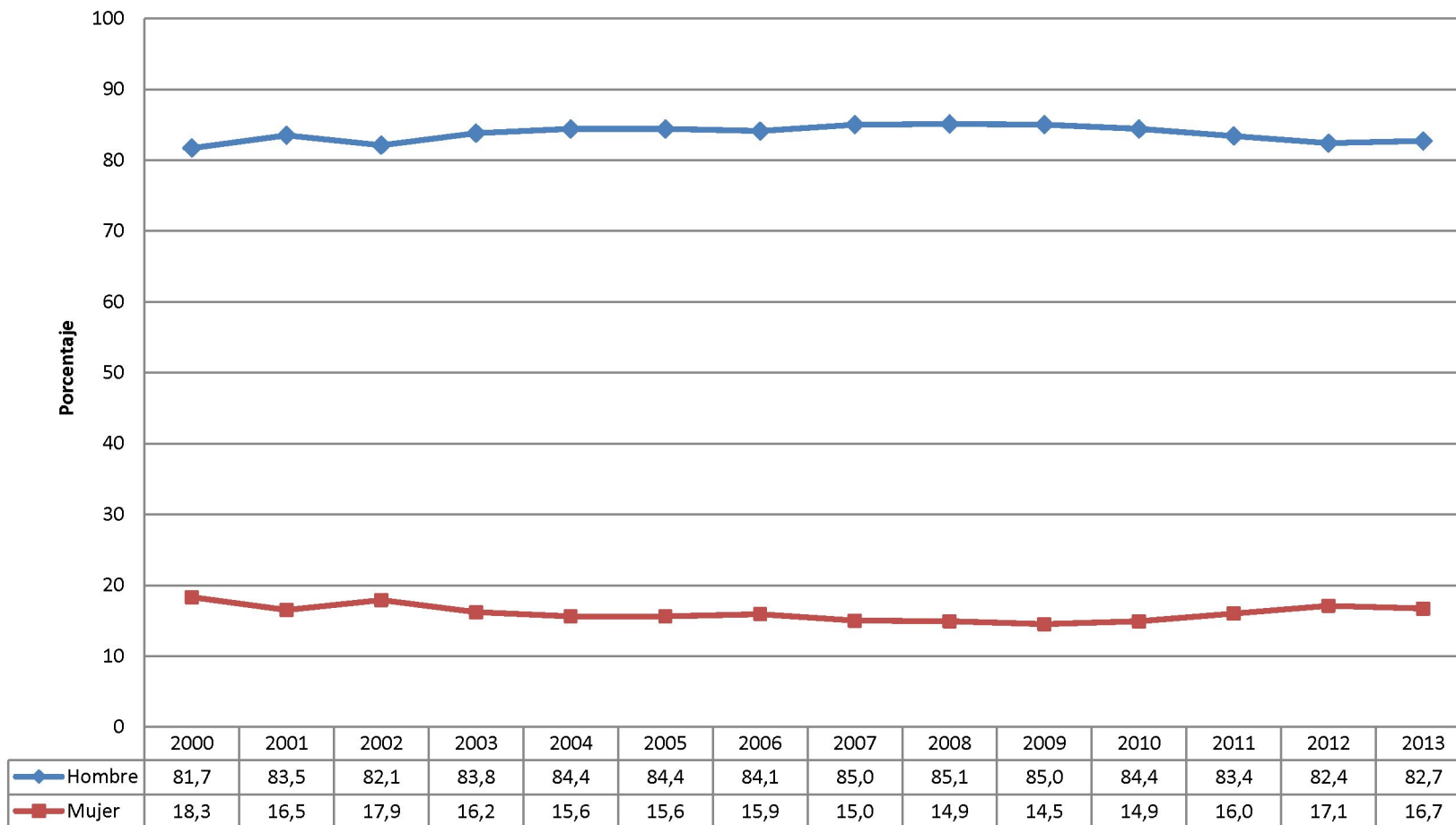
Evolución de los pacientes en tratamiento con agonistas opiáceos

**Figura 7. Número de pacientes con agonistas opiáceos, por sexo.
Castilla y León, 2000-2013**



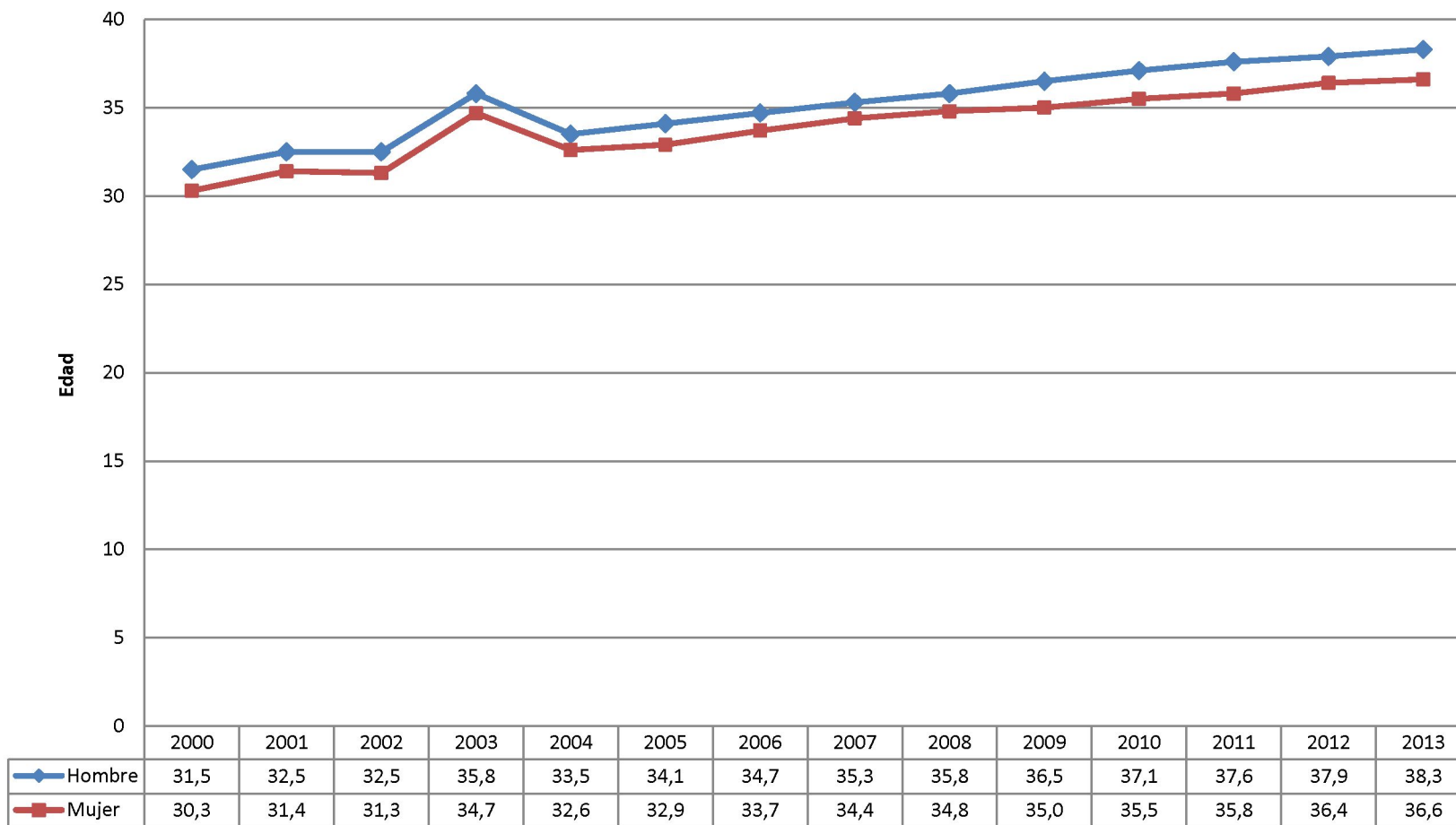
Fuente: Sistema Autonómico de Información sobre Toxicomanías de Castilla y León (SAITCyL)

Figura 8. Proporción de pacientes en tratamiento con agonistas opiáceos, por sexo. Castilla y León, 2000-2013



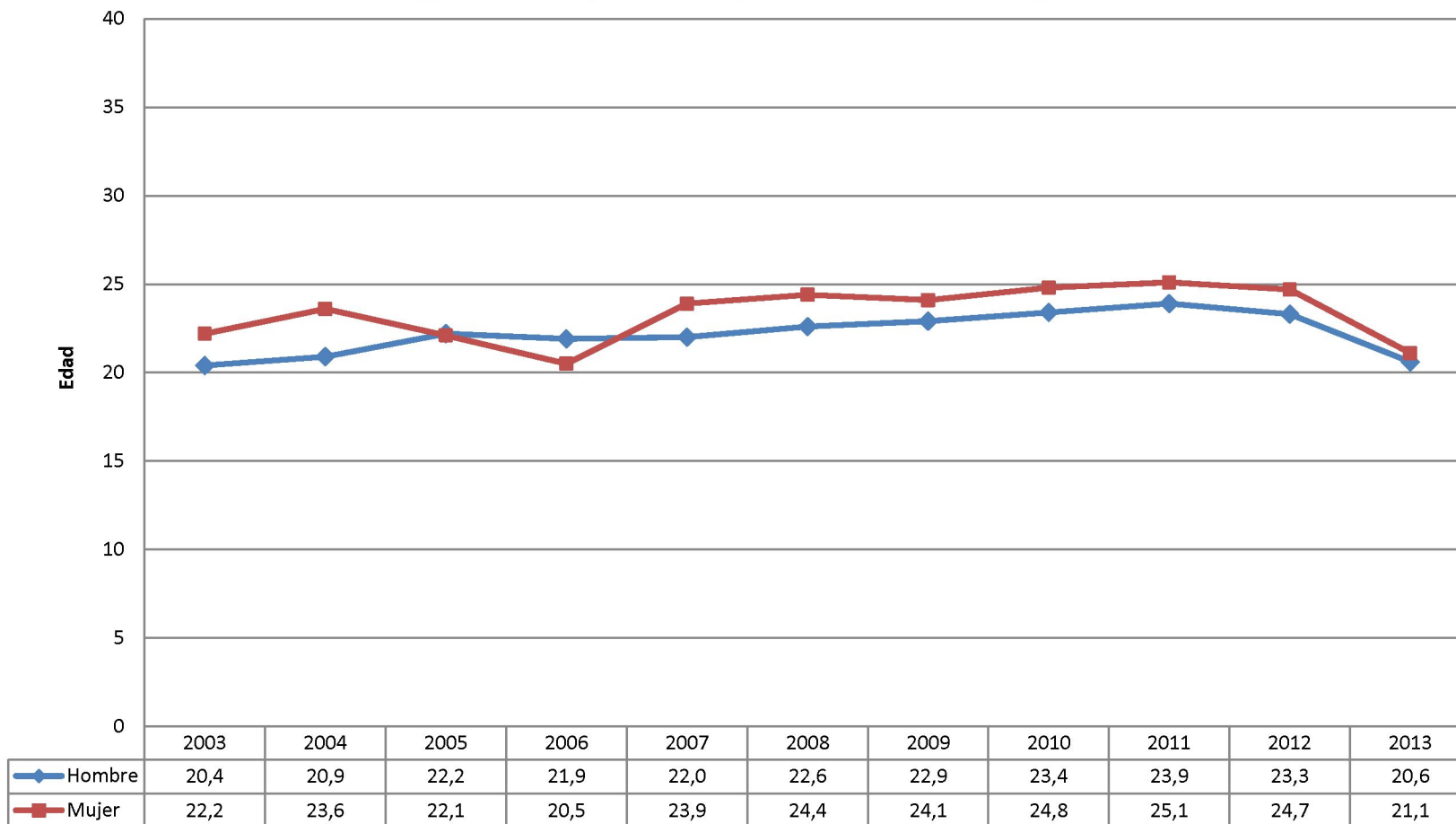
Fuente: Sistema Autonómico de Información sobre Toxicomanías de Castilla y León (SAITCyL)

Figura 9. Edad media de los pacientes al inicio del tratamiento con agonistas opiáceos, por sexo. Castilla y León, 2000-2013



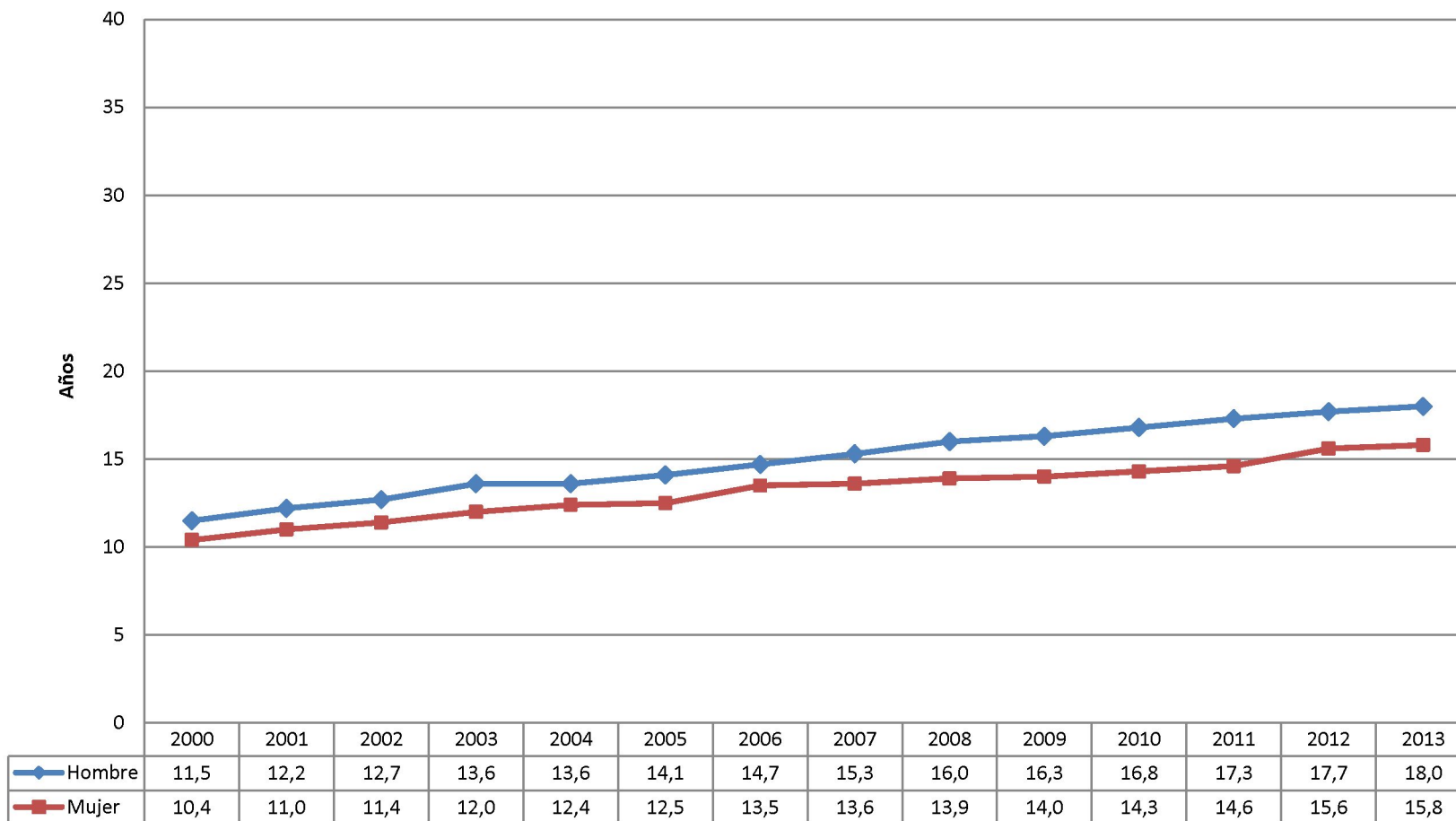
Fuente: Sistema Autonómico de Información sobre Toxicomanías de Castilla y León (SAITCyL)

Figura 10. Edad media al inicio del consumo de heroína, de los pacientes en primer tratamiento con agonistas opiáceos, por sexo. Castilla y León, 2003-2013



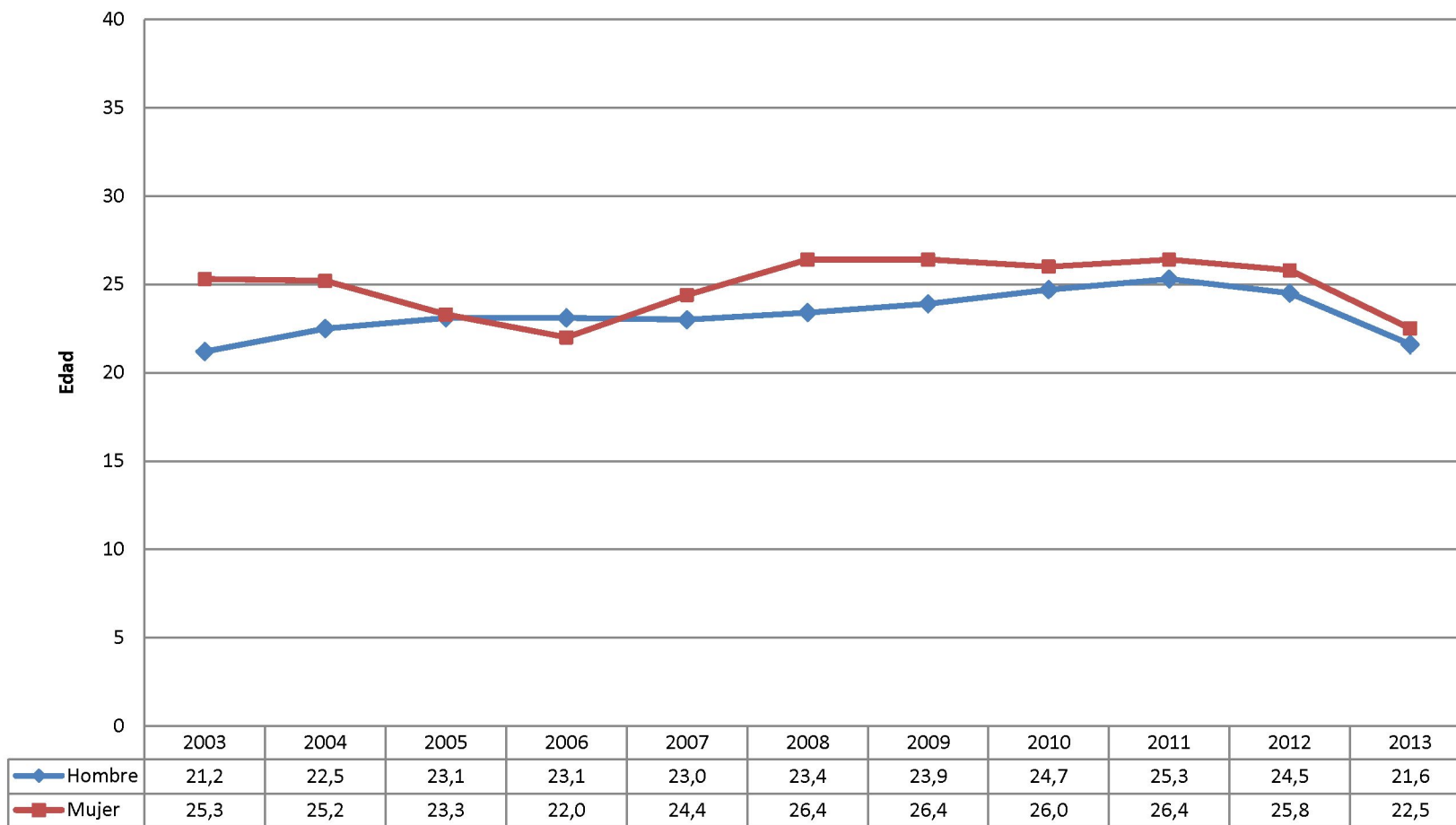
Fuente: Sistema Autonómico de Información sobre Toxicomanías de Castilla y León (SAITCyL)

Figura 11. Número medio de años de consumo de los pacientes en tratamiento con agonistas opiáceos, por sexo. Castilla y León, 2000-2013



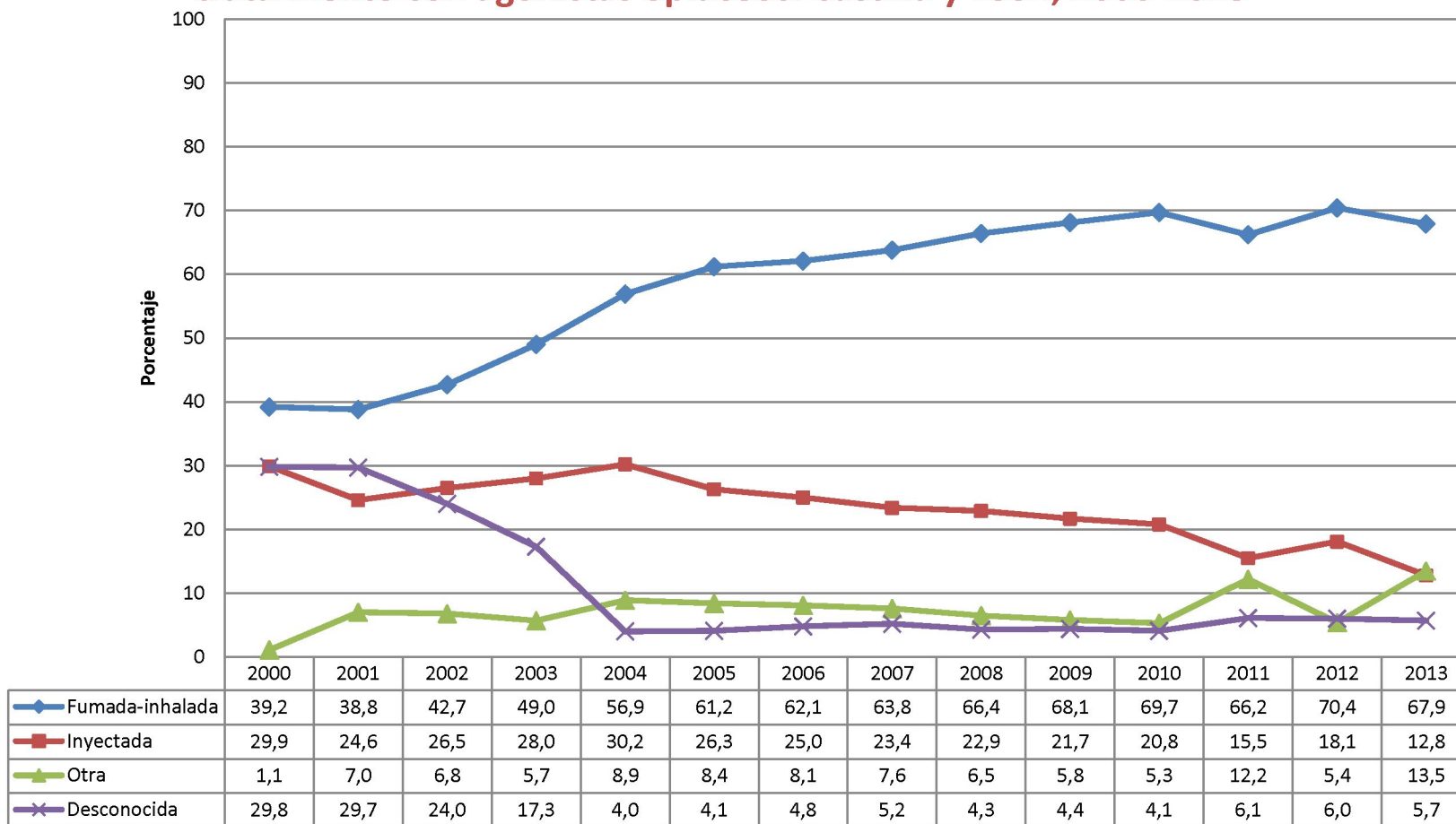
Fuente: Sistema Autonómico de Información sobre Toxicomanías de Castilla y León (SAITCyL)

Figura 12. Edad media al inicio del consumo problemático de heroína, de los pacientes en primer tratamiento con agonistas opiáceos, por sexo. Castilla y León, 2003-2013



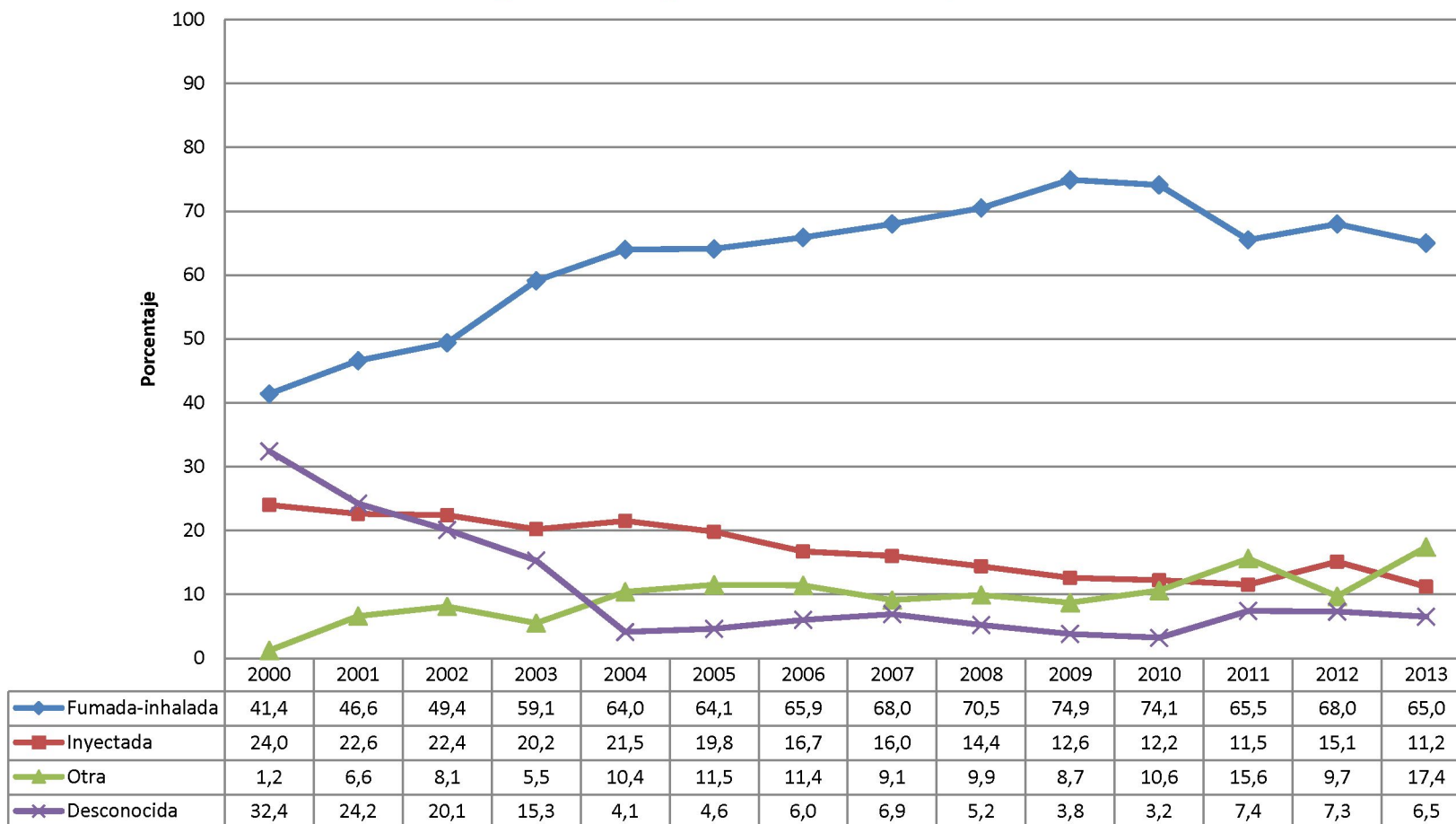
Fuente: Sistema Autonómico de Información sobre Toxicomanías de Castilla y León (SAITCyL)

Figura 13. Vía más frecuente de administración de la droga principal, de los hombres en tratamiento con agonistas opiáceos. Castilla y León, 2000-2013



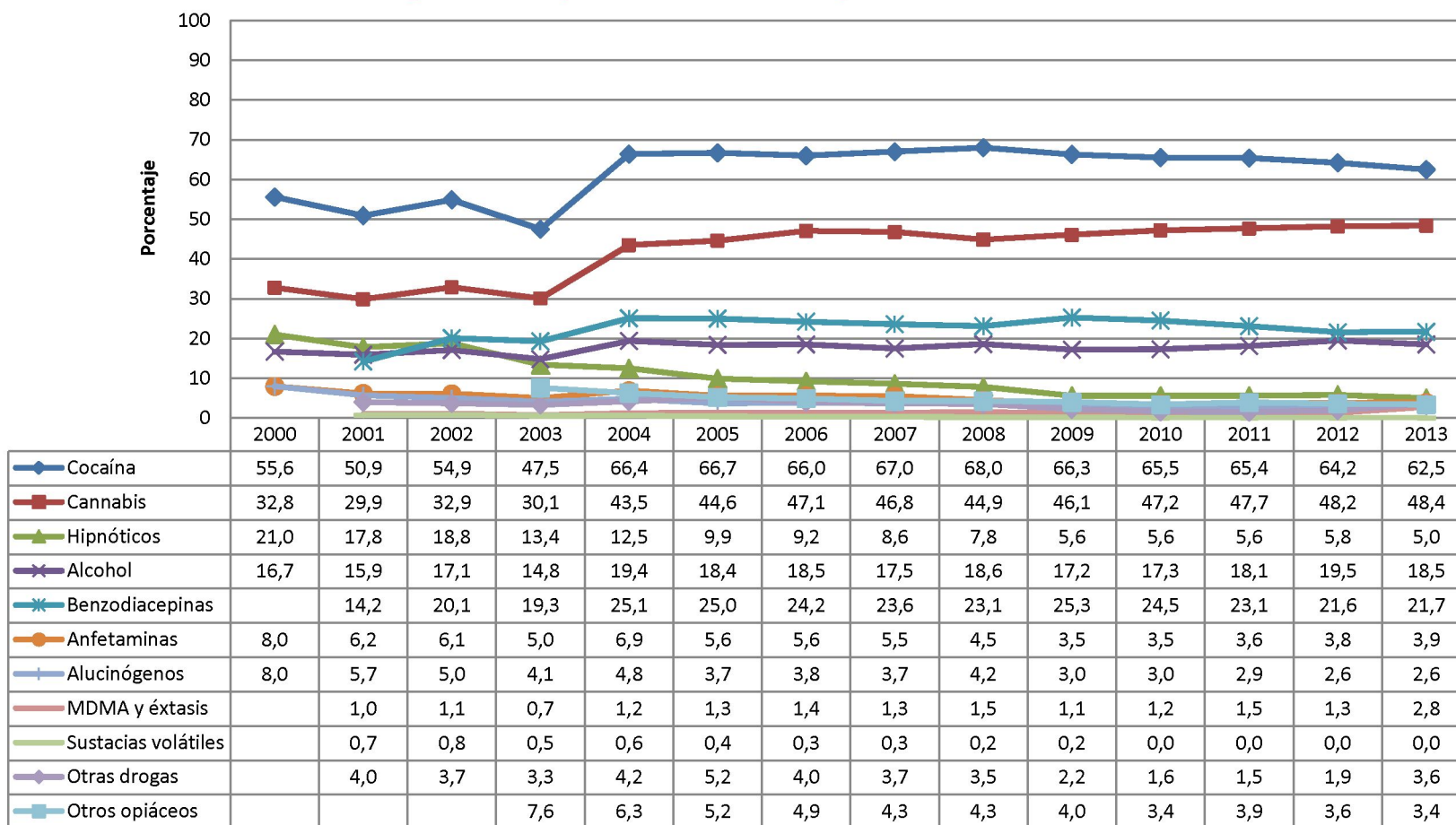
Fuente: Sistema Autonómico de Información sobre Toxicomanías de Castilla y León (SAITCyL)

Figura 14. Vía más frecuente de administración de la droga principal, de las mujeres en tratamiento con agonistas opiáceos. Castilla y León, 2000-2013



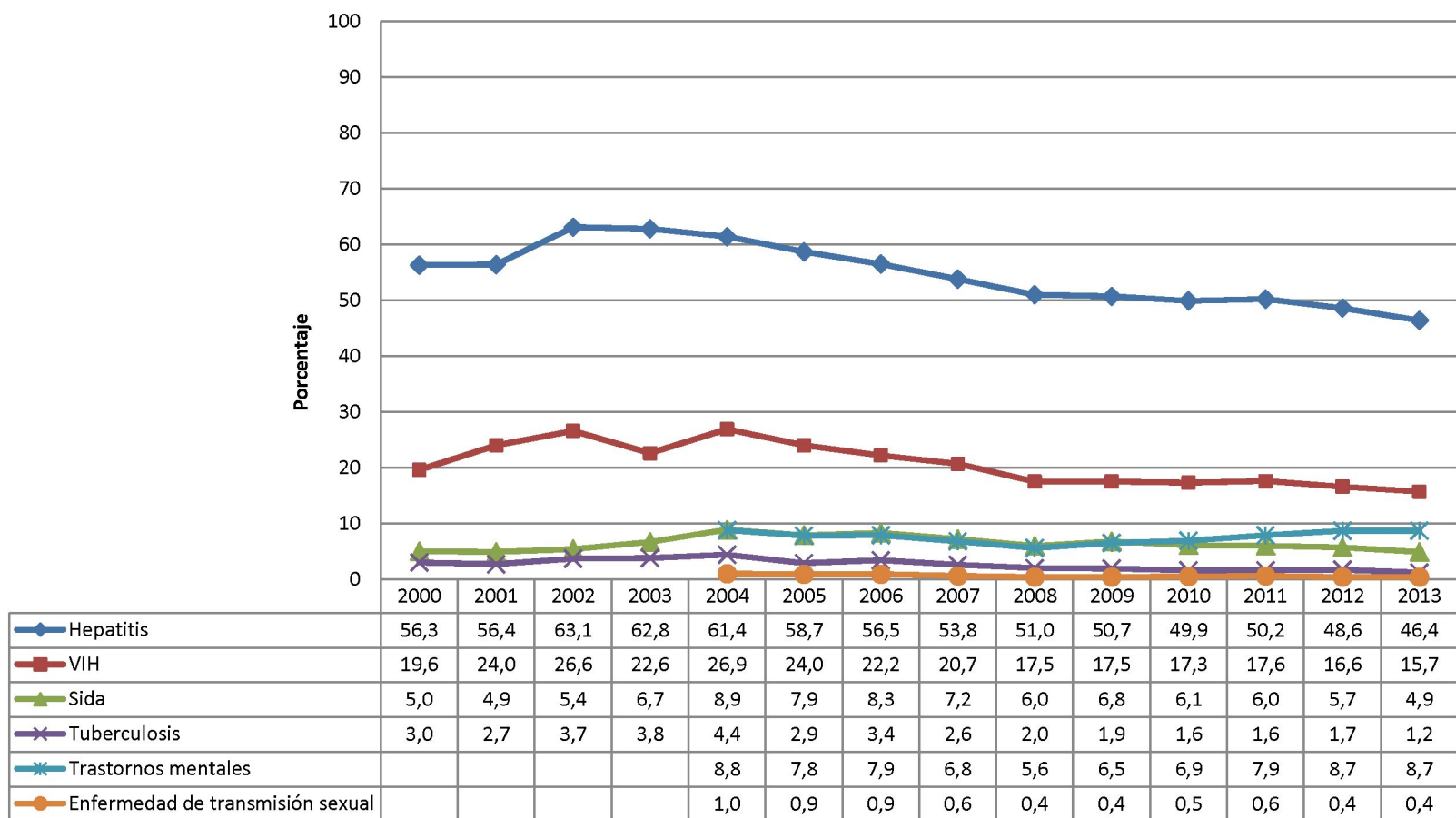
Fuente: Sistema Autonómico de Información sobre Toxicomanías de Castilla y León (SAITCyL)

Figura 15. Otras drogas consumidas por los pacientes en tratamiento con agonista opiáceos. Castilla y León, 2000-2013



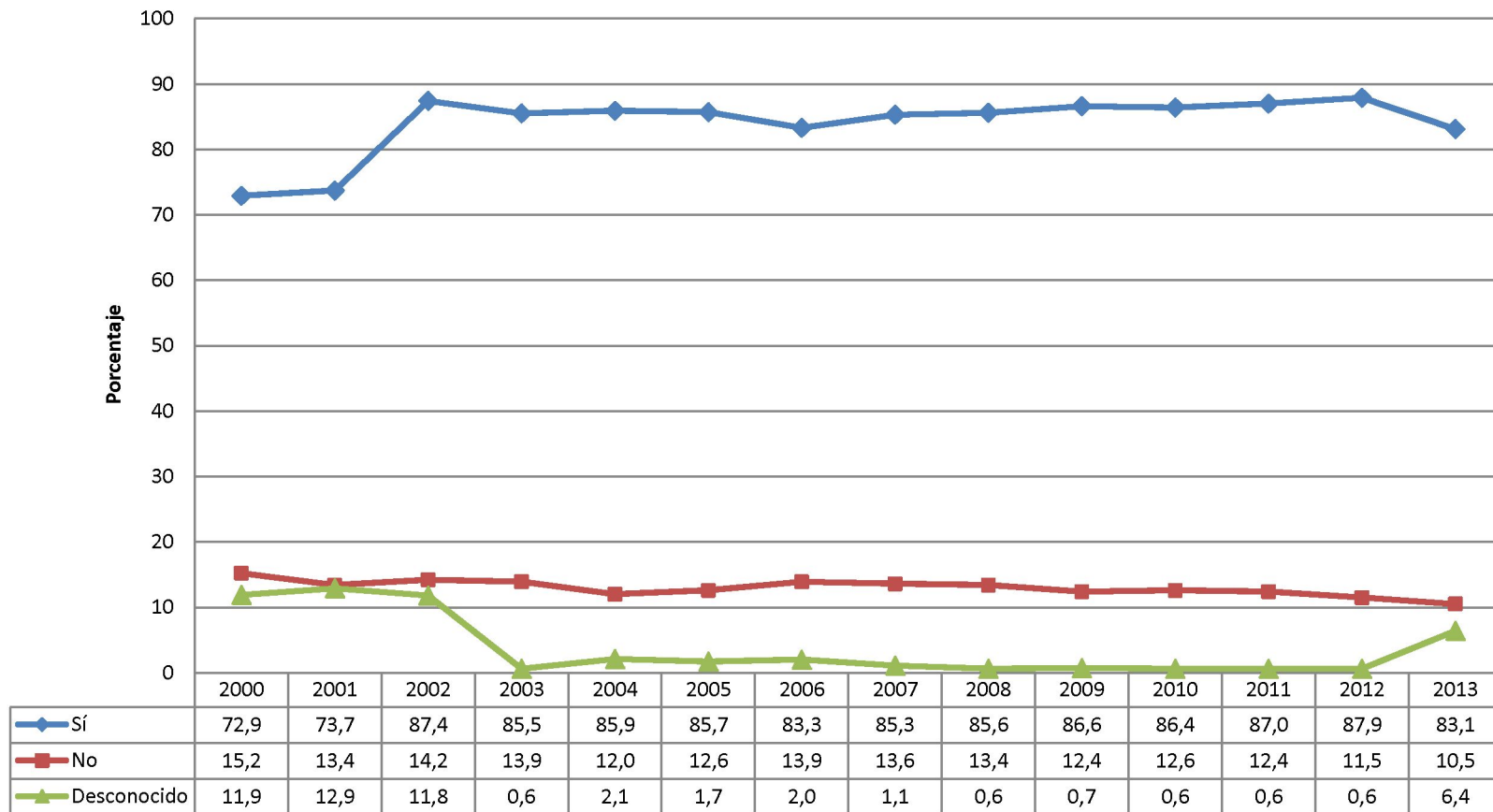
Fuente: Sistema Autonómico de Información sobre Toxicomanías de Castilla y León (SAITCyL)

Figura 16. Patología asociada de los pacientes en tratamiento con agonista opiáceos. Castilla y León, 2000-2013



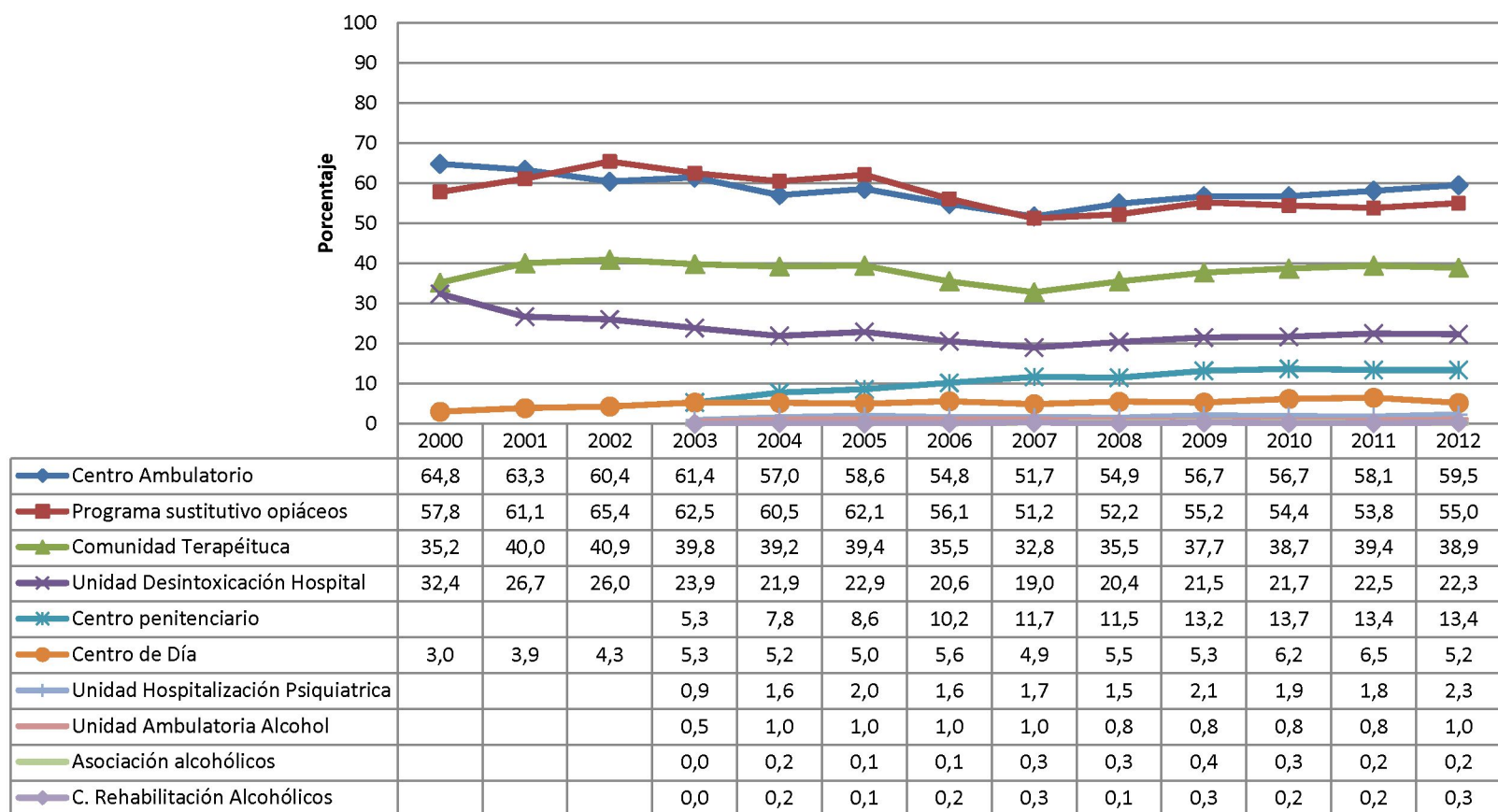
Fuente: Sistema Autonómico de Información sobre Toxicomanías de Castilla y León (SAITCyL)

Figura 17. Drogodependientes tratados anteriormente, en cualquier centro y por cualquier sustancia. Castilla y León, 2000-2013



Fuente: Sistema Autonómico de Información sobre Toxicomanías de Castilla y León (SAITCyL)

Figura 18. Tipo de centro donde los drogodependientes recibieron el tratamiento anterior. Castilla y León, 2000-2013



Fuente: Sistema Autonómico de Información sobre Toxicomanías de Castilla y León (SAITCyL)



Tratamientos con agonistas opiáceos. Conclusiones I

- El número de tratamientos con agonistas opiáceos presenta una tendencia descendente desde el año 2001.
- La dosis media de metadona al inicio del tratamiento varía entre 50 mg y 68 mg en el hombre, y 49 mg y 74 mg en la mujer.
- La duración media del tratamiento con metadona presenta una tendencia ascendente similar en el hombre y en la mujer.
- El número de tratamientos con metadona que finalizan cada año, ofrece una tendencia descendente en el hombre y en la mujer.
- El motivo de alta más frecuente, en los tratamientos con metadona que finalizan, es la derivación definitiva, tanto dentro como fuera de la red. El alta terapéutica se sitúa entre el 9,0% y el 19,2%.



Pacientes en tratamiento con agonistas opiáceos. Conclusiones II

- Los pacientes en tratamiento con metadona en su mayoría son hombres, 82,7%.
- La edad media al inicio del tratamiento presenta una línea ascendente, tanto en el hombre como en la mujer.
- La edad media al inicio del consumo de heroína, en los primeros tratamientos, se sitúa entre los 20 y 24 años para el hombre y los 20 y 25 años para la mujer.
- El número medio de años de consumo muestra una tendencia ascendente, tanto en el hombre como en la mujer.
- La edad media al inicio del consumo problemático de heroína se mantiene estable, entre los 21 y 25 años en el hombre, y los 22 y 26 años en la mujer.

Pacientes en tratamiento con agonistas opiáceos.

Conclusiones III

- La vía más frecuente de administración de la droga principal (heroína) es la fumada, con una tendencia ascendente, tanto en el hombre como en la mujer; la vía inyectada se sitúa en segundo lugar, con una tendencia que desciende, en ambos sexos.
- El consumo de otras drogas: cocaína, cannabis y alcohol, en los pacientes en tratamiento con metadona, permanece estable desde 2004.
- Los marcadores de infección de hepatitis, el estado serológico positivo frente al VIH y el sida, presentan una tendencia descendente hasta 2008 y luego se estabiliza.
- Ha realizado algún tratamiento anterior, por cualquier sustancia psicoactiva, entre el 72,9% y el 87,9% de los pacientes.
- Más de la mitad de los pacientes que estuvieron en tratamiento en alguna ocasión anterior, lo hicieron en un centro ambulatorio y/o en un programa de sustitución con opiáceos.