



Programa Educativo
en Museos de Castilla y León

MUSEO DE
ÁVILA

MUSEOS
DE CASTILLA Y LEÓN

LA EXCAVACIÓN ARQUEOLÓGICA

CUADERNO DEL PROFESOR





LA EXCAVACIÓN ARQUEOLÓGICA

MUSEO DE ÁVILA



Programa Educativo en Museos



TERCER CICLO DE ENSEÑANZA PRIMARIA

CUADERNO DEL PROFESOR

Edita:

Junta de Castilla y León
Consejería de Educación y Cultura

Coordinación técnica:

Servicio de Archivos, Bibliotecas y Museos
Ángel Gutiérrez

Coordinación pedagógica:

Rosario Pérez. Museo de Salamanca

Redacción de textos:

Carmen García Canales

Fotografías:

Manuel Blanco, AMPdigital, Museo de Ávila
Equipo de Investigación de Atapuerca

Ilustraciones:

Strato, Kaoru Katayama, Museo de Ávila
Mauricio Antón

Proyecto gráfico y dirección de arte:

Alejandro Martínez Parra

Maquetación y finales:

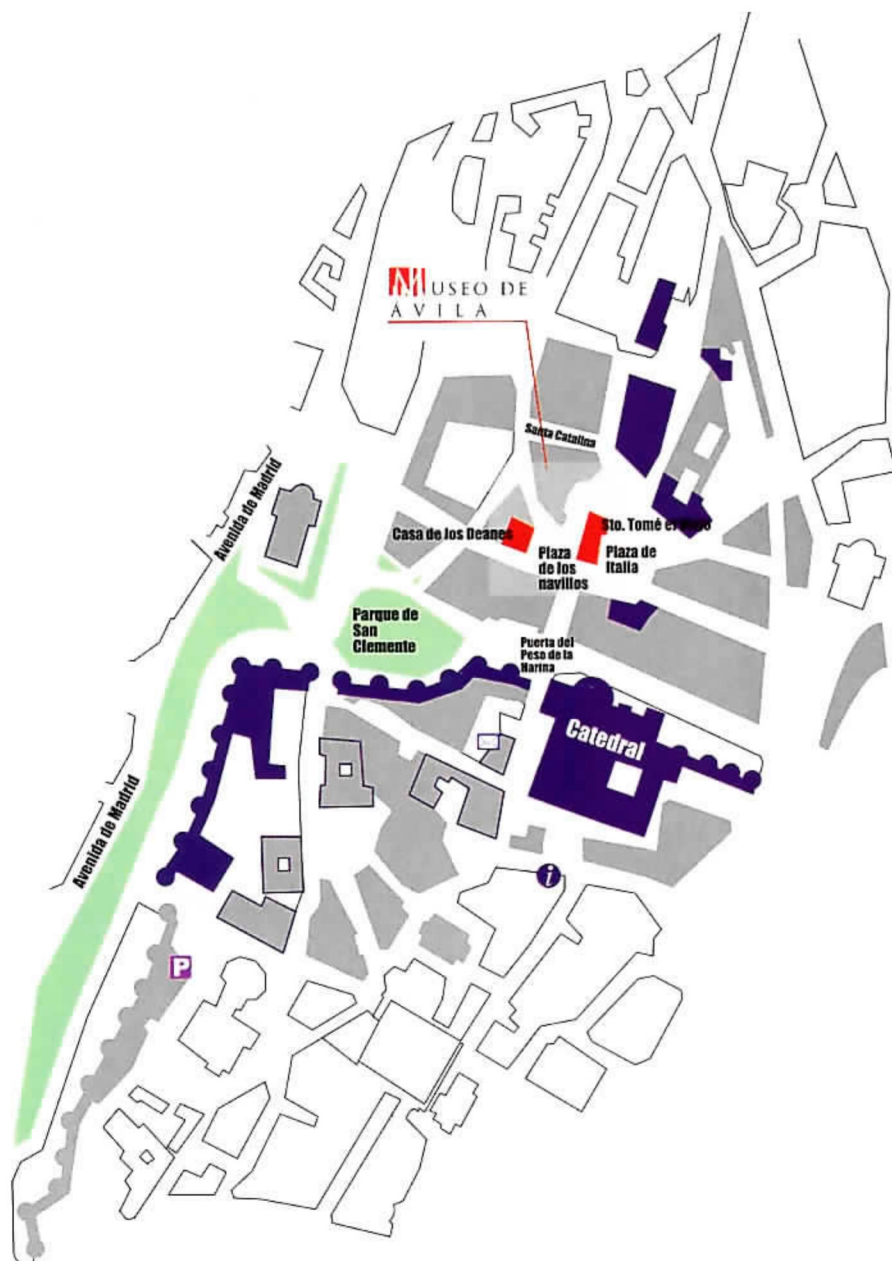
Paula Ballano_IO DISEÑO/AMP ESTUDIO

Impresión:

Sever-Cuesta

Depósito Legal: VA. 469-2003

© Junta de Castilla y León, 2003
Consejería de Educación y Cultura



Plaza Navillos, 3.

Tel. 920 21 10 03

HORARIO DE VISITA

Octubre a junio
10,00 h. a 14,00 h. y 16,00 h. a 19,00 h.

Julio a septiembre
10,00 h. a 14,00 h. y 17,00 h. a 20,00 h.

Domingos y festivos
10:00 h. a 14:00 h.

Lunes cerrado



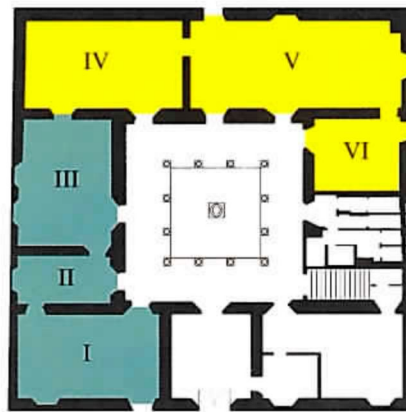


LA EXCAVACIÓN ARQUEOLÓGICA

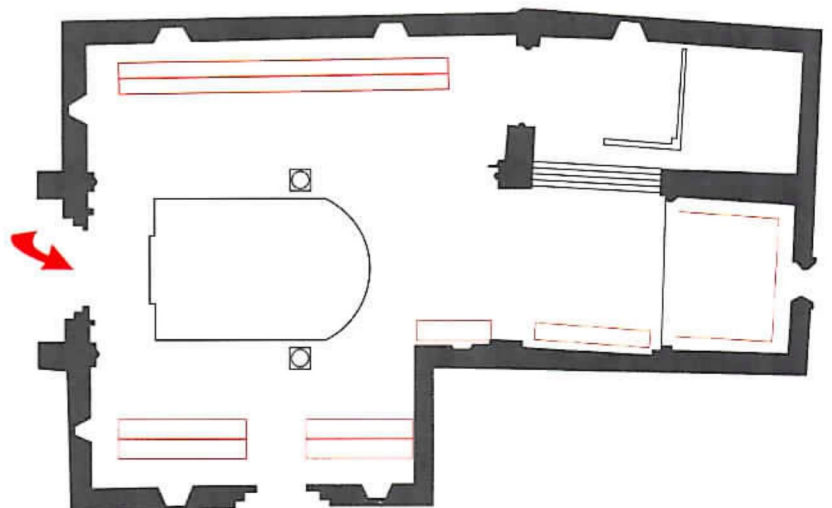
CASA DE LOS DEANES

PLANTA BAJA

PLANTA ALTA



IGLESIA DE SANTO TOMÉ



Acceso al Museo



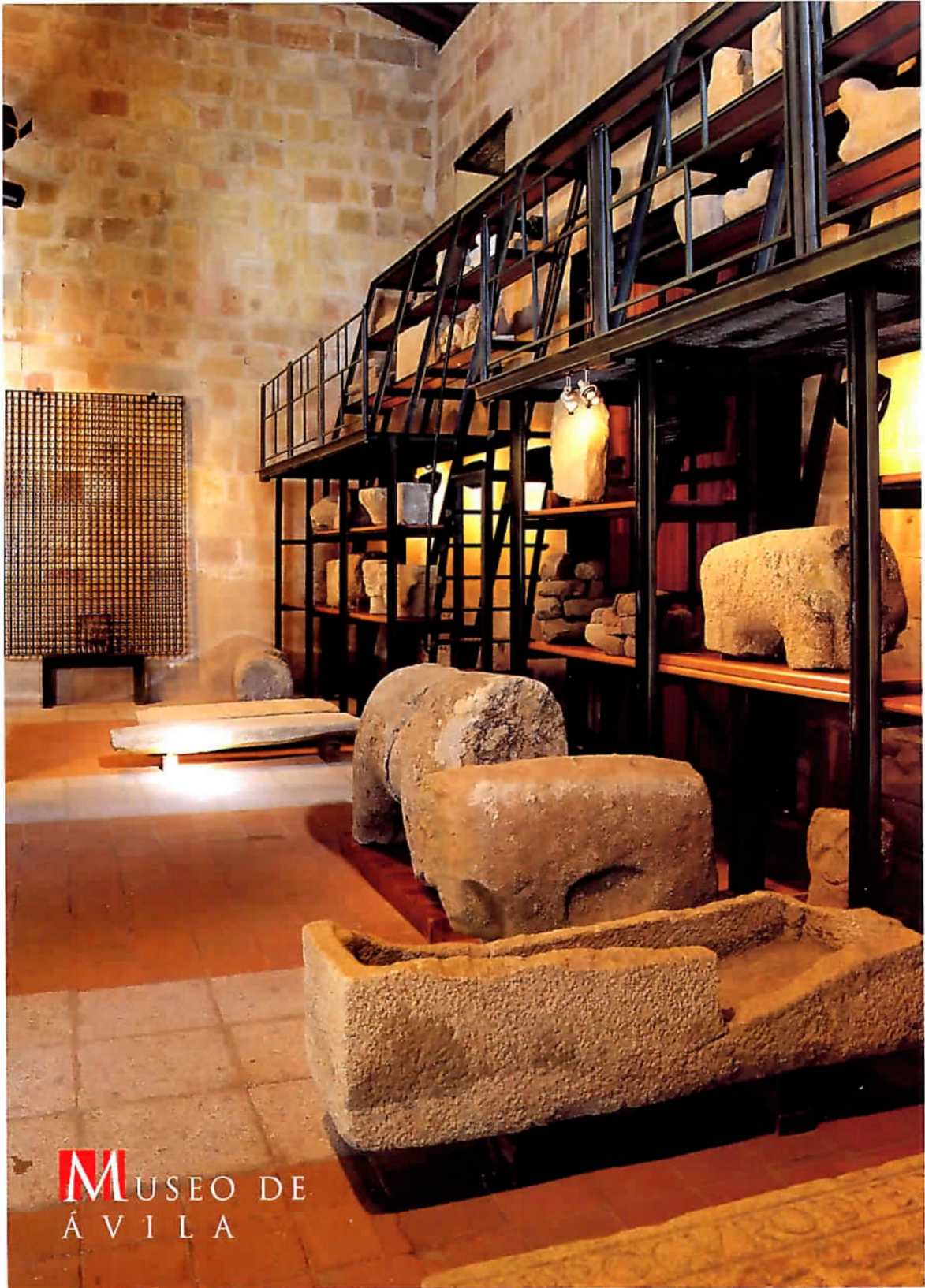
Arqueología



Cultura Tradicional



Bellas Artes



MUSEO DE
ÁVILA



Programa Educativo en Museos

El acercamiento de las colecciones y contenidos temáticos de los diferentes museos provinciales del territorio autonómico a la comunidad escolar supone un objetivo de primer orden dentro del modelo de gestión desarrollado por la Consejería de Educación y Cultura de la Junta de Castilla y León.

A tales efectos, se ha puesto en marcha un programa coordinado de visitas para grupos escolares, basado en la articulación de varias actividades a desarrollar sobre recorridos temáticos o específicos en las salas de los museos, con el objeto de dar a conocer, de una manera participativa en el proceso del conocimiento, la historia y la evolución cultural de la región a partir de las colecciones de las instituciones museísticas. Dichos recorridos han sido trasladados a sus respectivas unidades didácticas, cuyos contenidos se adecúan a los perfiles de curriculares del último ciclo de Educación Primaria y los Ciclos de Educación Secundaria Obligatoria.

El objetivo fundamental que ha regido la elaboración de este programa es que las actividades diseñadas se adapten estrictamente al currículum escolar de modo que el Museo se constituya efectiva y eficazmente en un recurso didáctico para la enseñanza reglada. Este conjunto de actividades se inserta en lo que se considera actividad complementaria en los centros educativos.

El programa de visitas y la oferta de unidades didácticas complementarias se completa con la definición de una serie de iniciativas de apoyo a la labor del profesor y los padres, parte fundamental en la concreción y desarrollo del programa. Aquélla se define en los siguientes elementos:

- Línea directa con los técnicos de los diferentes museos para aclarar dudas y ampliar información referida al programa y contenidos del museo y general y de la visita y las actividades concretas en particular
- Visita al inicio del programa particularmente para profesores en donde se intercambien puntos de vista acerca del desarrollo concreto de las actividades.
- Contactos puntuales acerca de las diversas actividades cada vez que sea requerido.
- Posibilidad de adaptación de los recorridos propuestos a las necesidades específicas de los diferentes grupos, siempre en relación directa con los responsables señalados por el Museo. Esto puede ser particularmente interesante en el caso de grupos escolares que procedan de otras provincias.
- Entrega gratuita de todo el material didáctico –Guía del Profesor y Cuaderno del Alumno–, previamente a la realización de la visita.
- Posibilidad de preparar la visita con anterioridad a través de los mecanismos diseñados para ello.

La premeditada búsqueda de una idea de homogeneidad en el diseño y puesta en funcionamiento del programa en su totalidad ha permitido definir una serie de características afines a cada una de las unidades y recorridos propuestos, que se resumen en la siguiente tabla:

¿A quién va dirigido?	A grupos escolares de - Tercer Ciclo de Enseñanza Primaria. - Primer Ciclo de Enseñanza Secundaria Obligatoria. - Segundo Ciclo de Enseñanza Secundaria Obligatoria.
Nº máximo de alumnos	20/25 por grupo y actividad.
Duración estimada	Los recorridos están pensados para una duración no superior a los 90 minutos.
Material disponible	- Guía del Profesor; - Cuaderno del Alumno. - Material de papelería.
Calendario	Las visitas están pensadas para que coincidan con el calendario escolar y los horarios de apertura de los diferentes museos: De octubre a junio, de martes a viernes.
Ámbito territorial	Todas las Comunidades Autónomas.
Inscripciones	Directamente en los diferentes museos en horario de 10,00 a 14,00 horas, de martes a viernes.



LA EXCAVACIÓN ARQUEOLÓGICA



El Museo de Ávila, inaugurado en 1911, tiene su sede desde 1969 en la Casa de los Deanes, palacio renacentista cuyo nombre se debe a que fue residencia de estos cargos eclesiásticos.

El edificio tiene la estructura de las casas castellanas del siglo XVI con dos pisos de planta cuadrada en torno a un patio central. La fachada está dividida por columnas adosadas y se remata en una crestería plateresca. Los escudos de la Catedral y de los hermanos Vázquez Medina, posibles fundadores del edificio, se distribuyen en la fachada y patio interior, testimoniando su función.

Desde 1965 cuenta con el edificio de Santo Tomé el Viejo, iglesia románica del siglo XII que, una vez desprovista de culto, se utilizó para distintas funciones hasta que se anexiona al Museo. A partir de 1998 se abre al público como almacén visitable, en donde se exponen parte de los fondos lapidarios.

El Museo está dividido en tres secciones: Arqueología, Bellas Artes y Tradición Popular.

Su fondo antiguo procede de la Comisión Provincial de Monumentos que en el siglo XIX y principios del XX estuvo encargada de reunir aquellos objetos de la provincia que tuvieran un valor artístico e histórico. Desde entonces el Museo ha ido incrementando sus fondos por medio de las adquisiciones –donaciones, legados y compras bien públicas o privadas–, por depósitos o por ser el depositario legal de los hallazgos arqueológicos de la provincia.

El Museo posee una importante colección de objetos procedentes de las campañas arqueológicas que, con carácter sistemático, se desarrollan en el territorio abulense. El inventario, análisis, exposición y conservación de los mismos son funciones de las instituciones museísticas que, a través de una visita a las salas de Arqueología del Museo, pueden ser comprendidas y asimiladas por los alumnos. Sin embargo, los procedimientos y metodologías científicas que hacen posible la localización, extracción y el estudio del contexto en que se depositaron los objetos aparecen generalmente desplazados del discurso general desarrollado en las salas de las exposiciones permanentes.

Las infraestructuras del Museo de Ávila permiten articular una actividad didáctica que acerque al alumno a los procedimientos arqueológicos, con una simulación de las técnicas de excavación, así como de la diversidad de objetivos que se persiguen con el rigor y la sistematización de las pautas normalizadas de excavación. De esta manera, se abre una nueva vía de conocimiento que incida en la necesidad de respetar el Patrimonio Cultural.

Objetivos

La unidad didáctica **"LA EXCAVACIÓN ARQUEOLÓGICA"** de Ávila está dirigida a los alumnos de Tercer Ciclo de Educación Primaria.

En este sentido, sus contenidos se adecúan a las Áreas de Conocimiento del medio natural, cultural y social y de Conocimiento de educación artística. De acuerdo con estos criterios, sus objetivos son

- _ Aproximar a los escolares a la disciplina arqueológica tanto a través de sus objetivos y finalidades como de sus métodos y procedimientos.
- _ Apreciar el valor documental de los restos arqueológicos como material clave para el conocimiento del pasado cultural del hombre.
- _ Fomentar una actitud de respeto y protección hacia el Patrimonio Arqueológico en particular y el cultural en general.



Contenidos

En términos Conceptuales, Procedimentales y Actitudinales, la unidad se organiza en torno a los siguientes contenidos:

Contenidos Conceptuales

- _ La arqueología: metodología y finalidad.
- _ La excavación arqueológica como procedimiento de recuperar los testimonios materiales del pasado.
- _ Los objetos arqueológicos como informadores de la sociedad que los produjo.

Contenidos Procedimentales

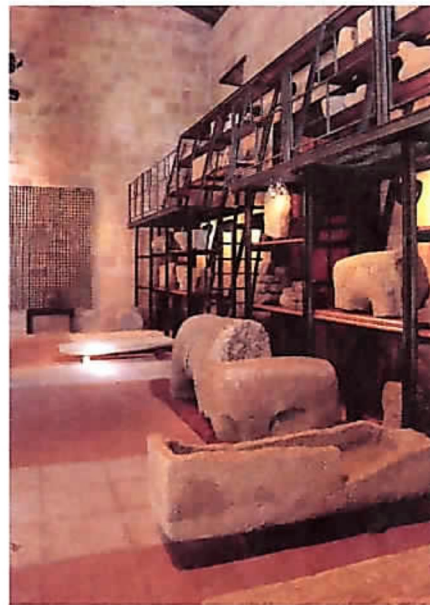
- _ Realizar un simulacro de excavación arqueológica.
- _ Elaborar las fichas de catalogación de las piezas.
- _ Dibujar los objetos.
- _ Elaborar las conclusiones a partir de la información obtenida.

Contenidos Actitudinales

- _ Potenciar la valoración y protección del Patrimonio Arqueológico.
- _ Valorar los restos arqueológicos como portadores de información de antiguas culturas.
- _ Despertar la curiosidad por la arqueología.



Metodología



Esta unidad, dirigida al 3º Ciclo de Primaria, pretende, mediante la simulación de una excavación, fomentar el interés por el pasado y concienciar al escolar sobre la necesidad de proteger y valorar el Patrimonio Arqueológico.

La actividad comprende dos partes. En la primera se inicia al alumno en la arqueología y en las distintas etapas del proceso de excavación. En la segunda los alumnos efectúan la excavación de un yacimiento simulado, aplicando conceptos arqueológicos y elaborando sus propias conclusiones.

Se estima conveniente que la primera parte de la actividad, dedicada a la metodología, sea precedida de una introducción por parte del profesor en el aula, reservando las actividades prácticas para su desarrollo en el Museo; en concreto, las salas IV,VII y el jardín de la Casa de los Deanes.

La actividad tendrá una duración aproximada de una hora y media.



Bibliografía

ALMAGRO, M. *Introducción al estudio de la Prehistoria y la Arqueología*. Madrid.

VV.AA. "Atapuerca. Nuestros antecesores". *Catálogo de la exposición Atapuerca*. Junta de Castilla y León. Valladolid.

CARANDINI, A. *Historias en la tierra. Manual de excavación arqueológica*. Barcelona, 1997.

FABIÁN GARCÍA, F. *Dolmen de las Cruces*. Junta de Castilla y León, 1991.

FERNÁNDEZ MARTÍNEZ, V.M. *Teoría y método de la Arqueología*. Madrid, 1989.



MUSEO DE
ÁVILA

MUSEOS
DE CASTILLA Y LEÓN



LA EXCAVACION ARQUEOLOGICA



CUADERNO DEL ALUMNO

Tercer Ciclo de Primaria



cultura

Junta de
Castilla y León



LA EXCAVACIÓN ARQUEOLÓGICA



Programa Educativo en Museos

MUSEOS

TERCER CICLO DE ENSEÑANZA PRIMARIA



alumno

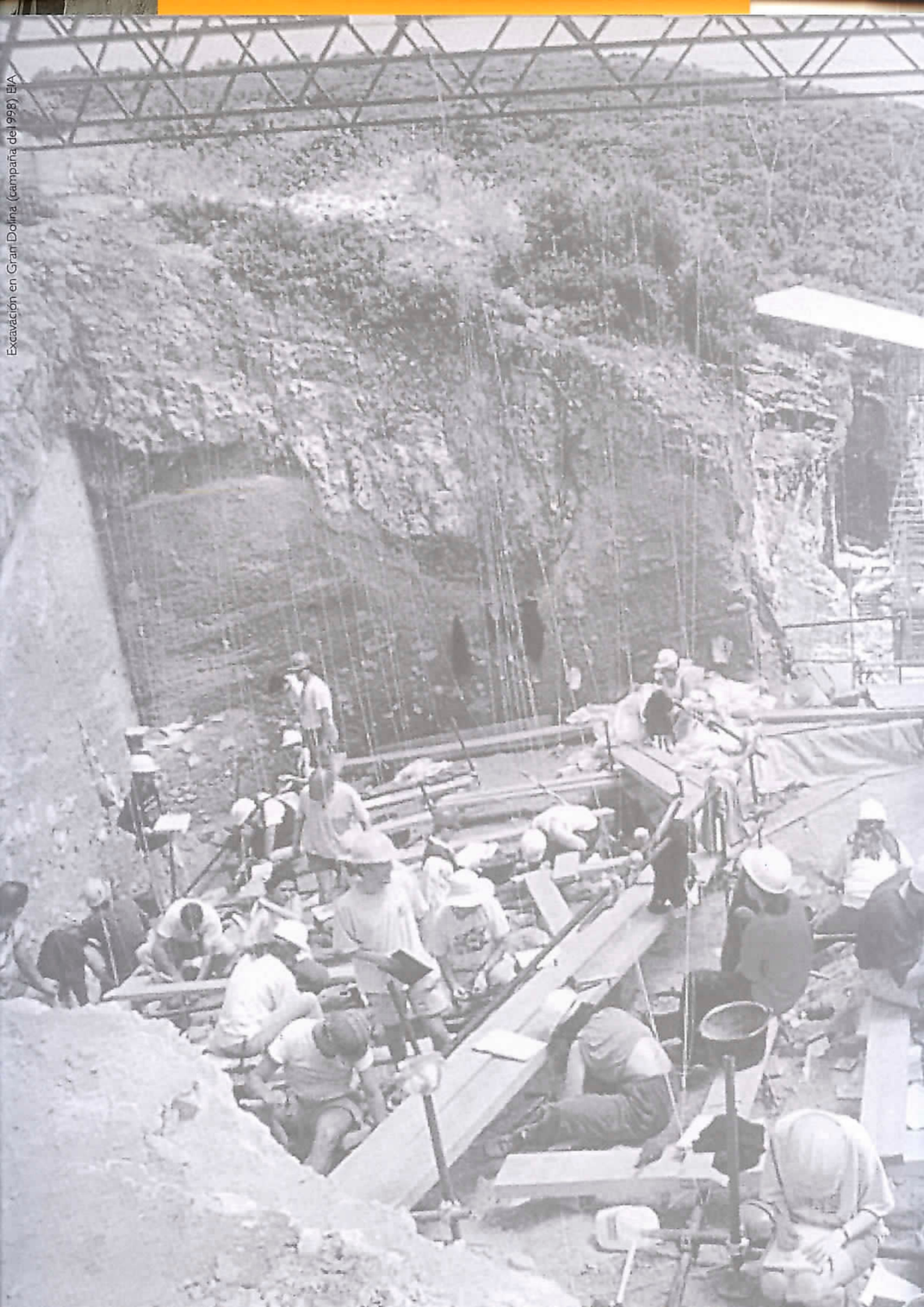


centro educativo



fecha de la visita





NUESTROS ANTEPASADOS

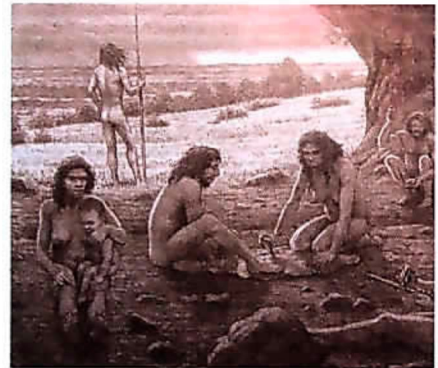
Tal vez en alguna ocasión te hayas hecho alguna pregunta sobre el pasado, la historia y los hombres que nos precedieron en el tiempo. Tal vez algunas de ellas sean iguales a las que tienes a continuación.

¿Por qué desaparecieron las antiguas culturas?

Por causas naturales, cambios de clima, desastres, etc.

¿Por qué queremos saber acerca de nuestros antepasados?

Porque nos atrae el pasado y queremos saber cómo se vivía.



¿Qué es la Arqueología?

El estudio del pasado de los seres humanos mediante los restos materiales que han dejado.

¿Dónde encontramos restos materiales de nuestros antepasados?

En donde el hombre ha vivido o ha buscado su alimento.

¿Qué es una excavación?

Extraer mediante técnicas arqueológicas "cosas" de otras épocas.

¿Quién estudia los restos materiales?

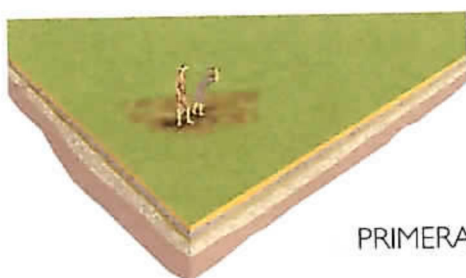
Los arqueólogos, con los que colaboran biólogos, químicos, paleontólogos...

Desde 1978 se realizan excavaciones en la sierra de Atapuerca (Burgos), con hallazgos espectaculares. Los primeros hombres europeos se han encontrado en el yacimiento "Gran Dolina". Por el estudio de los fósiles humanos y de los instrumentos de piedra que utilizaron, se sabe que eran cazadores y recolectores. Vivieron hace unos 800.000 años. A esta nueva especie humana se le llama "HOMO ANTECESSOR".

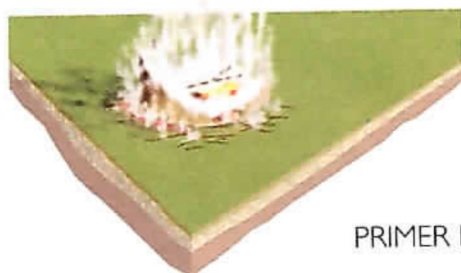
¿QUÉ ES UN YACIMIENTO ARQUEOLÓGICO?

El lugar donde se encuentran restos dejados por el hombre.

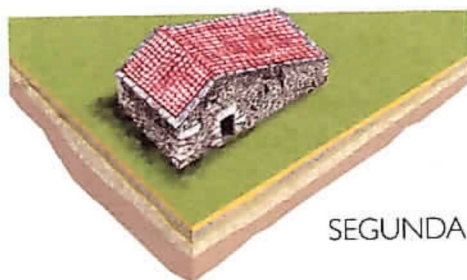
Desde el punto en el que se interrumpe la actividad en un lugar y en un momento determinado, hasta su localización y estudio por métodos arqueológicos, los restos y el lugar permanecen de acuerdo a unas condiciones muy concretas, parecidas a la que puedes ver en las siguientes imágenes:



PRIMERA OCUPACIÓN



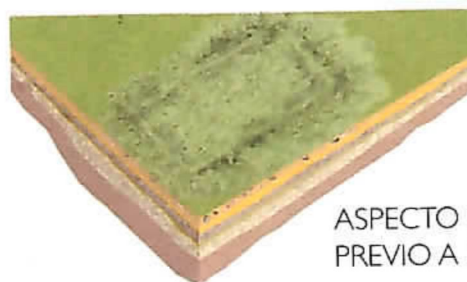
PRIMER DERRUMBE



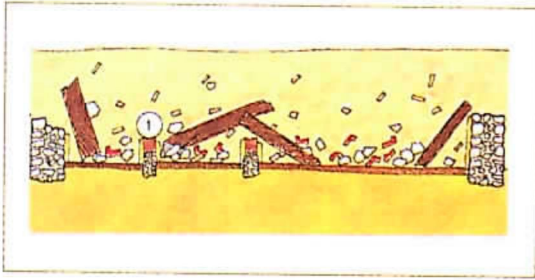
SEGUNDA OCUPACIÓN



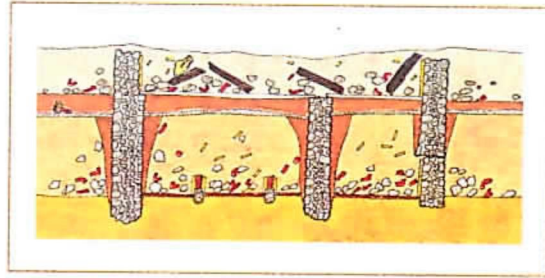
SEGUNDO DERRUMBE



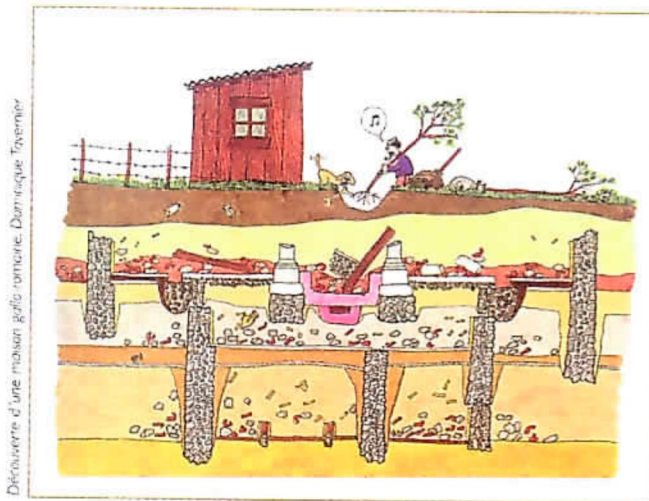
ASPECTO DEL YACIMIENTO
PREVIO A LA EXCAVACIÓN



PRIMER DERRUMBE



SEGUNDO DERRUMBE



Découverte d'une maison gauloise romaine. Dominique Tournier

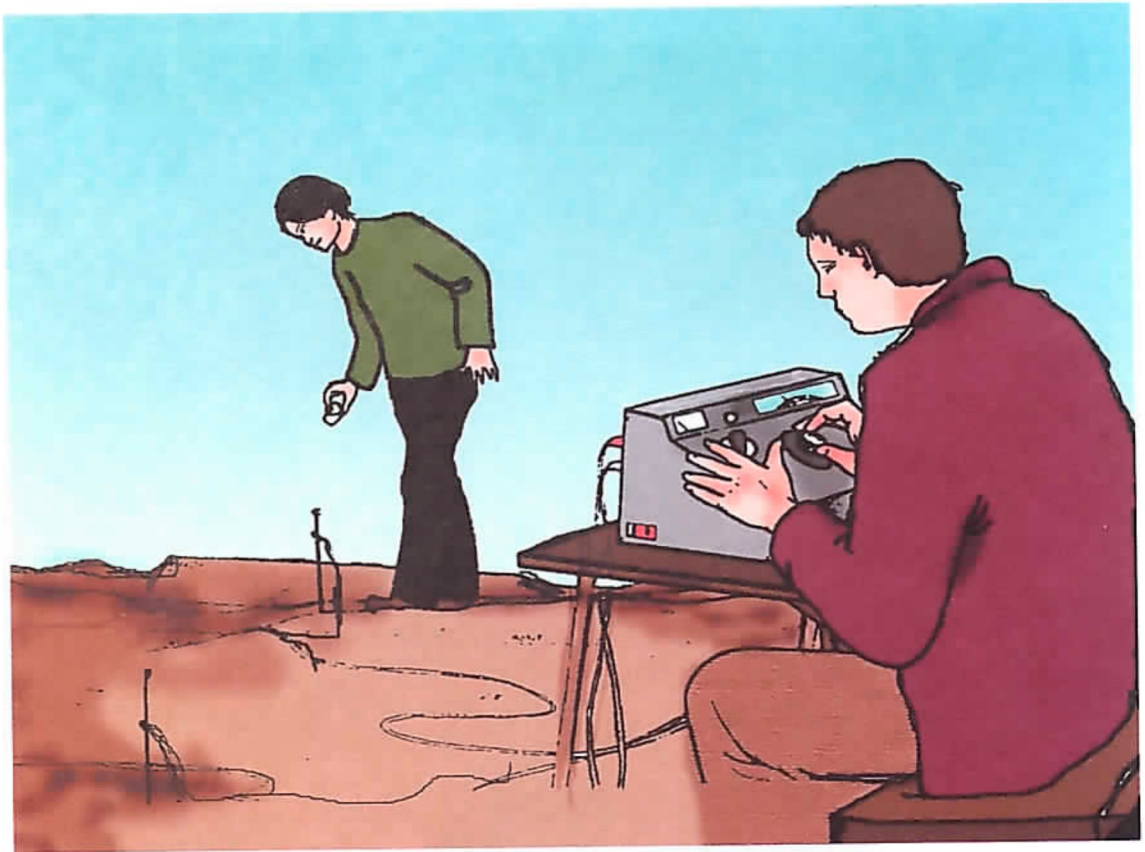
HALLAZGO CASUAL

Generalmente los objetos más modernos se encuentran en las capas superiores. Los más antiguos en las inferiores y los que pertenecen al mismo periodo están en la misma capa.



¿CÓMO SE LOCALIZA UN YACIMIENTO?

La localización de un yacimiento es en ocasiones fruto de la casualidad. Al arar un campo, construir una casa o una carretera se pueden descubrir restos de culturas antiguas. Otras veces, se establece su ubicación mediante un estudio detenido del terreno: la existencia de un montículo, la colocación de unas piedras o la disposición de un antiguo muro pueden indicar la existencia de algo debajo. Igualmente, la descripción de lugares hecha por antiguos escritores, las tradiciones de los habitantes del lugar, la toponimia o nombre de los sitios aportan pistas que nos indican la posible existencia de un yacimiento. La fotografía aérea, finalmente, permite apreciar perspectivas imposibles de conseguir a ras de tierra y, por tanto, nuevas posibilidades de localizar antiguas ocupaciones humanas.



Quando se intuye que puede existir un yacimiento arqueológico se reconoce el terreno, es decir se hace una PROSPECCIÓN, o una EXCAVACIÓN.

¿CÓMO SE HACE UNA EXCAVACIÓN ARQUEOLÓGICA?

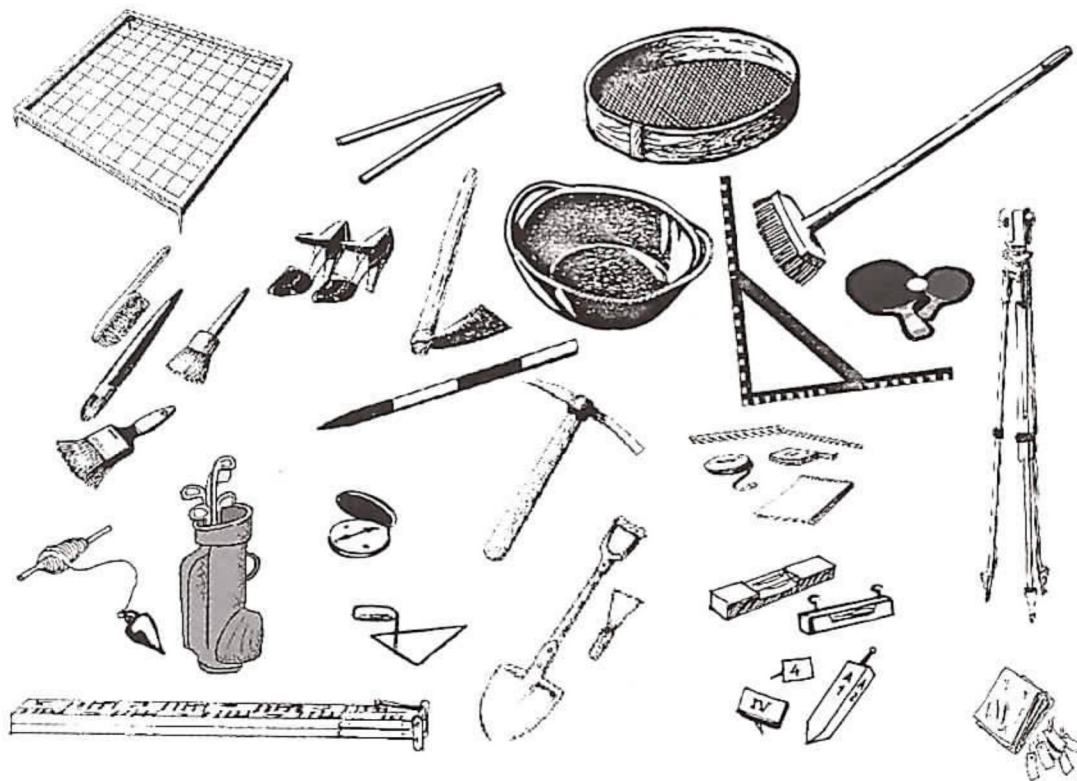
Los arqueólogos utilizan numerosos sistemas e incluso aparatos que examinan el subsuelo. Antes de comenzar una excavación hay que prepararla con minuciosidad. Se dice que un yacimiento es un libro que se va destruyendo a medida que se van leyendo sus hojas.

El trabajo arqueológico es minucioso y delicado. Para que las cosas enterradas no se dañen, las herramientas tienen que ser las adecuadas, como piquetas, palas, espátulas, pinceles para limpiar los objetos, tamiz para cribar la tierra y no perder ningún resto, etc. Otras herramientas propias de la arqueología son: el nivel, la plomada, la brújula y el teodolito. Este último sirve para localizar la zona arqueológica respecto a un punto de referencia y que el entorno se pueda interpretar fácilmente en el futuro.

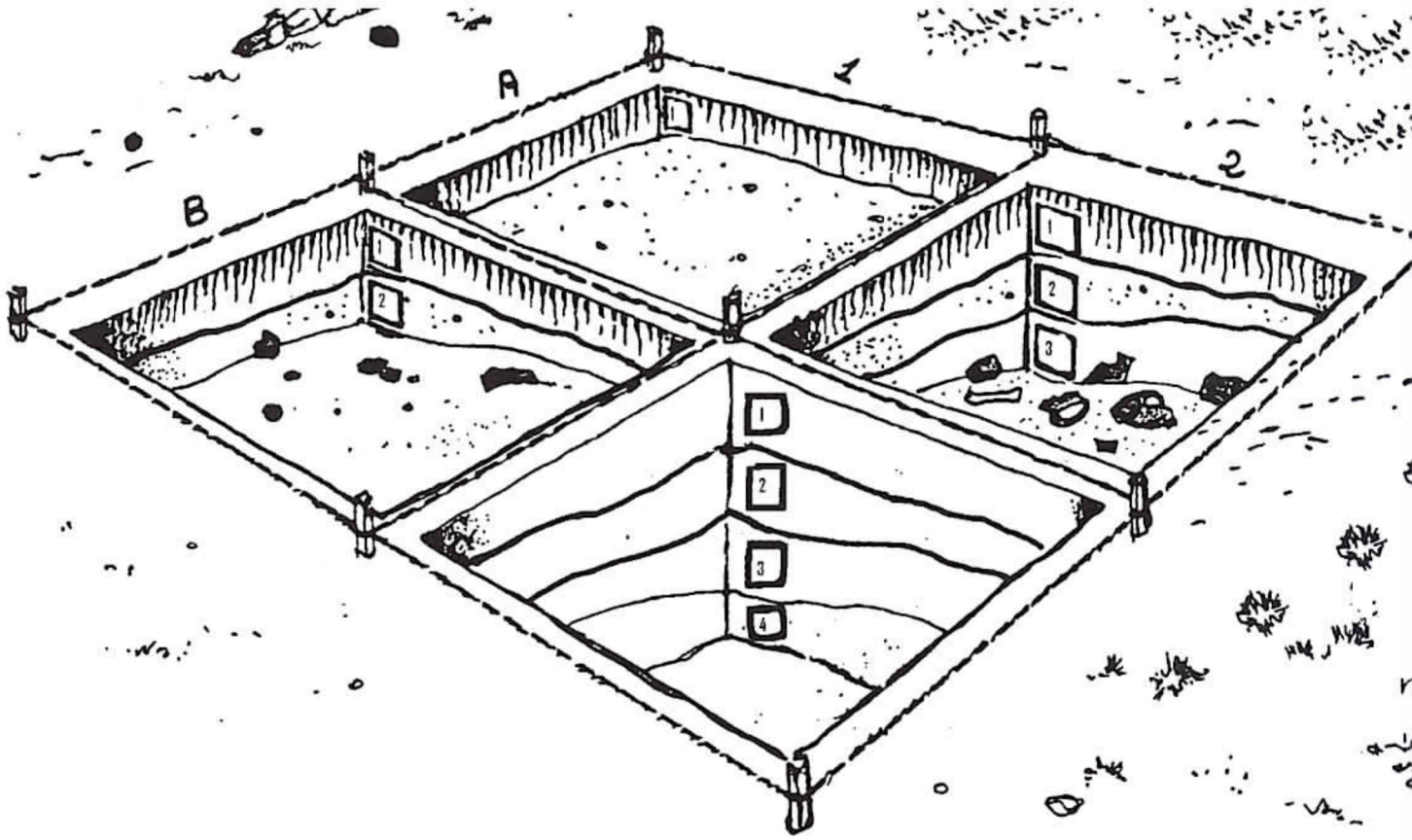


Observa el dibujo.

¿Qué tres cosas no llevarías a una excavación?



Antes de comenzar una excavación se toman fotografías de la zona y se hace un plano topográfico. A continuación se cuadrícula el terreno a excavar mediante cuerdas y estacas fijas.



La cuadrícula sirve para localizar el lugar exacto en que se han hallado los restos. Cada una recibe una denominación Ej. 1A, 2A etc. Es el mismo método que el juego de "los barquitos". Entre las cuadrículas se dejan unos pasillos de tierra sin excavar que se llaman "testigos". Sirven para identificar los distintos niveles del yacimiento.

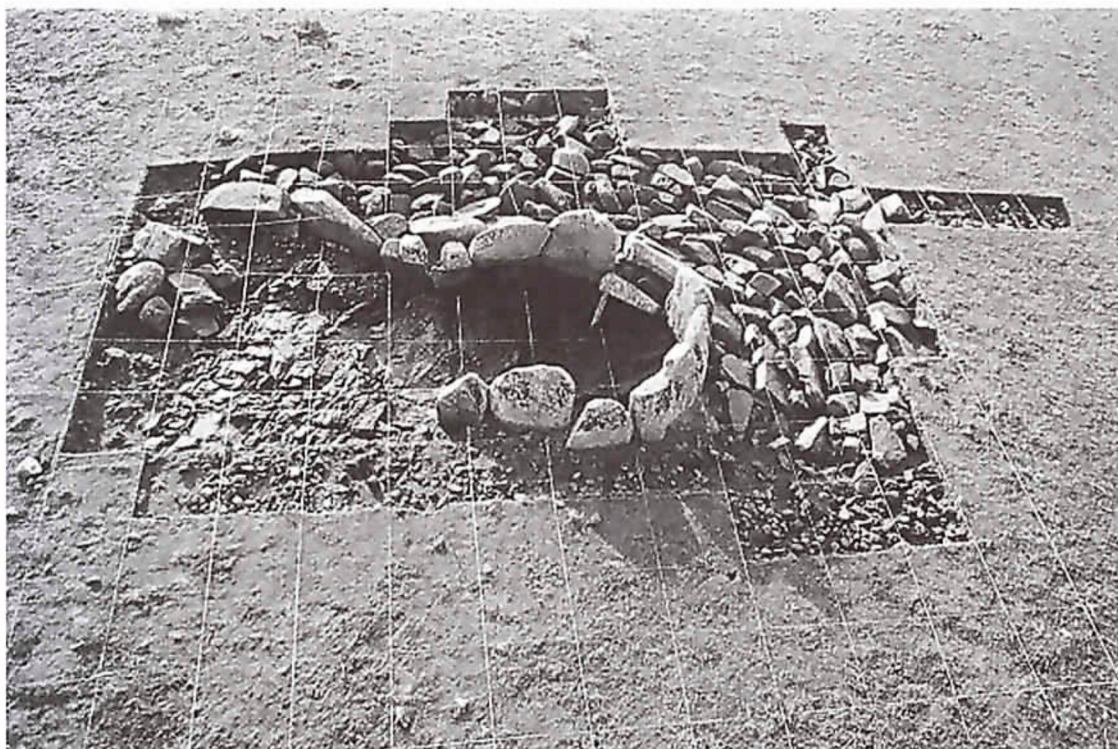
UN EJEMPLO. EL DOLMEN DE PRADO DE LAS CRUCES

Hacia el 3500 a. C. (finales del Neolítico) comienza la costumbre de enterrar a los muertos colectivamente en grandes construcciones de piedra, llamadas **Monumentos Megalíticos**. En su interior se depositan diversos objetos: herramientas, adornos, etc. Es el "ajuar" de los difuntos.

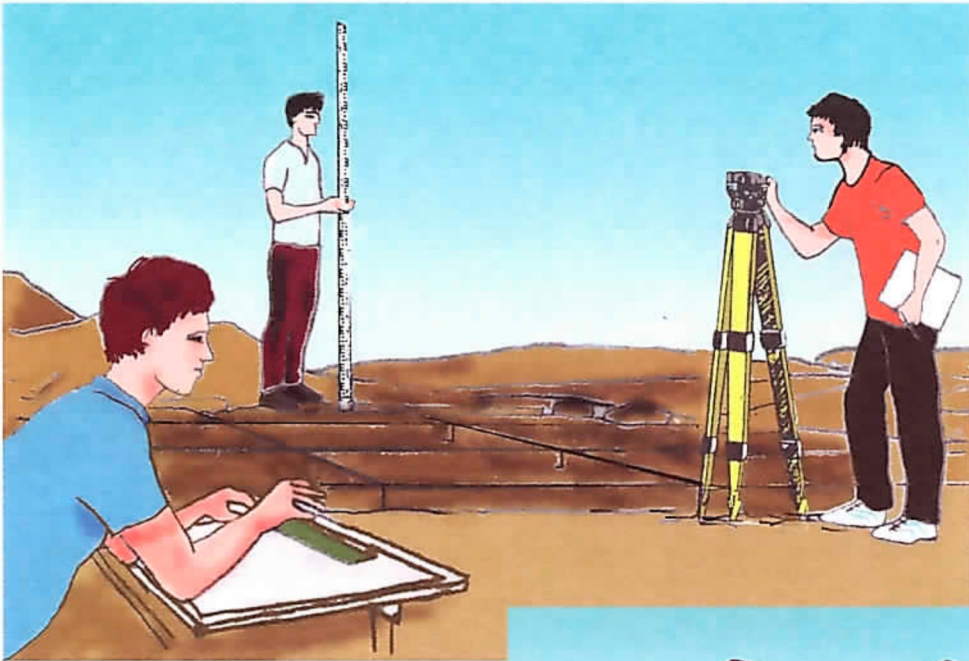
El dolmen "Prado de las Cruces" (Bernuy-Salinero) se descubrió en 1987 y fue excavado por un equipo de arqueólogos. Es de corredor, porque está formado por un pasillo o corredor y una cámara circular:



Observa en la fotografía un ejemplo del modo en el que se trabaja mediante cuadrículas en una excavación arqueológica.



Una vez preparado el terreno comienza la excavación, es decir, levantar las distintas capas de tierra.



Cada capa es un estrato. Los estratos se numeran de arriba abajo. La estratigrafía sirve para indicar la evolución de un yacimiento y las distintas veces que ha sido habitado. Te recuerdo que lo más profundo suele ser lo más antiguo.



Observa en la sala VII la maqueta de la excavación del Palacio de Valderrábanos, con los diferentes estratos encontrados.

Cada objeto se guarda en una bolsa de plástico con una etiqueta que indica la cuadrícula y el nivel en que se ha hallado.



Posteriormente se lava, sigla (poner un numero de identificación en la parte menos visible), restaura y cataloga en una ficha en donde se reflejan todos sus datos.



El datar (fechar) un yacimiento no es tan fácil.

Las excavaciones en donde aparecen inscripciones o monedas que hacen referencia a un hecho o a un personaje son más fáciles de datar que las excavaciones prehistóricas, en donde se debe recurrir a las cronologías absoluta o relativa.



- La **CRONOLOGÍA ABSOLUTA** requiere sofisticados equipos de laboratorio; entre otros se utiliza el carbono 14, que es un sistema muy preciso.

- La **CRONOLOGÍA RELATIVA** consiste en fechar los restos hallados en relación con otros objetos del mismo nivel o estrato; en otros casos se pueden relacionar con materiales de otras excavaciones que tienen las mismas características y están bien fechados.

◀ ▶ Busca la vitrina nº 3. Observa las piezas. Deduce cómo vivían esas gentes con la información que te proporcionan los materiales expuestos y razona la respuesta.

¿Se vestían con tejidos?

?

¿Eran cazadores?

¿Utilizaban armas o utensilios de metal?



¿Conocían la cerámica?

¿Eran agricultores?

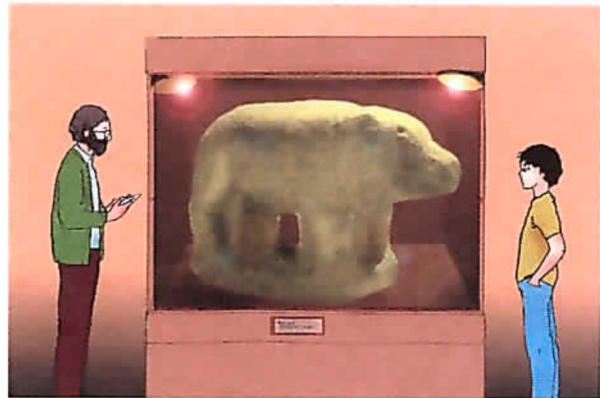


Los arqueólogos son los únicos investigadores que pueden realizar una excavación arqueológica, y siempre después de obtener un permiso de la Administración.

El arqueólogo, una vez concluida la excavación, tiene la obligación legal de entregar todos los restos arqueológicos encontrados al museo de la provincia donde ha realizado la excavación.

Allí se exponen al público las piezas más representativas o se conservan en almacenes a disposición de otros investigadores. Al mismo tiempo el arqueólogo puede realizar una publicación con toda la información obtenida.

Recuerda: si descubres un yacimiento, avisa al museo, que lo comunicará a la Junta de Castilla y León.



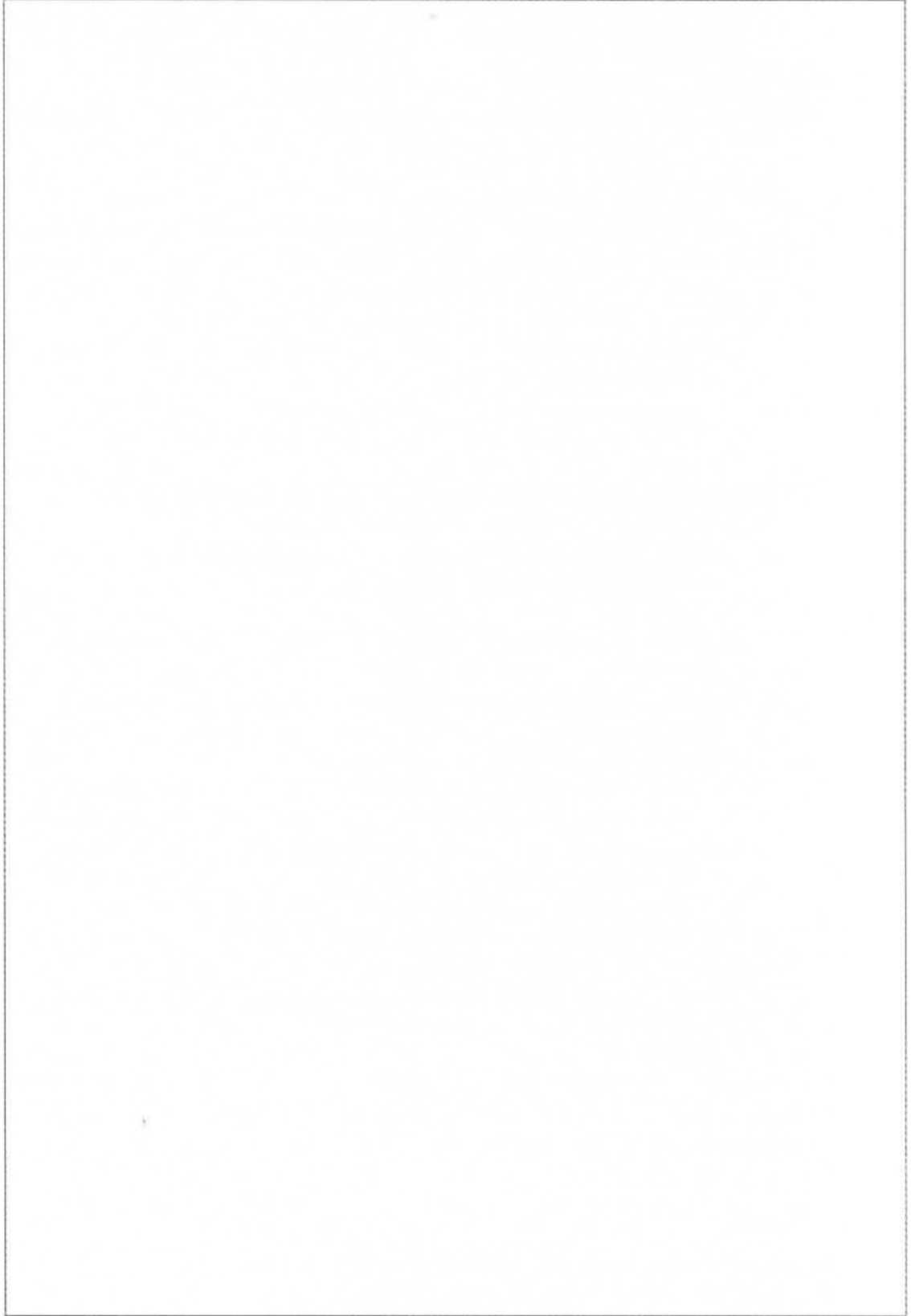


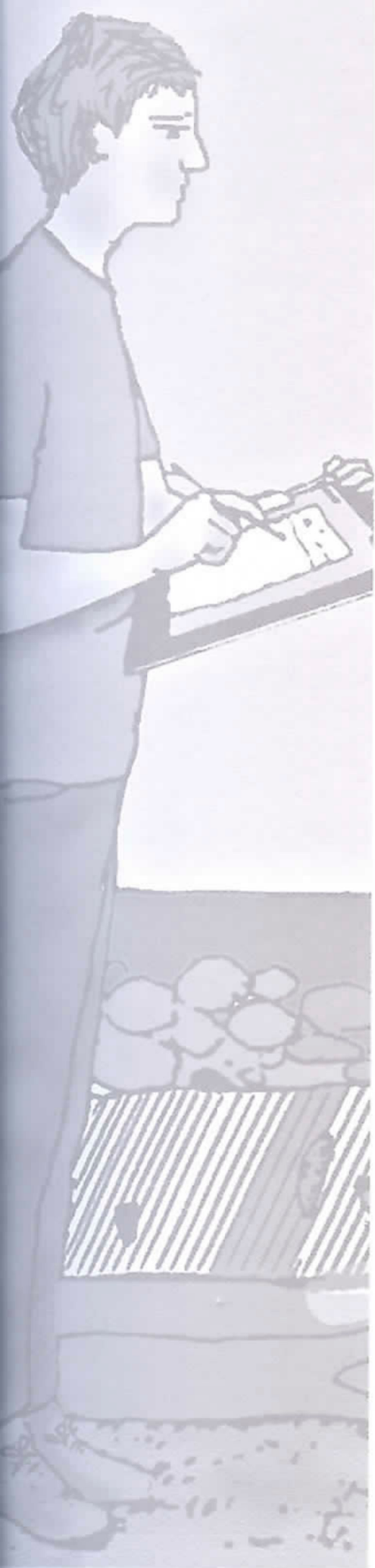
DIARIO DE EXCAVACION

A series of horizontal lines for writing, consisting of a solid top line, a dashed middle line, and a solid bottom line, repeated down the page.

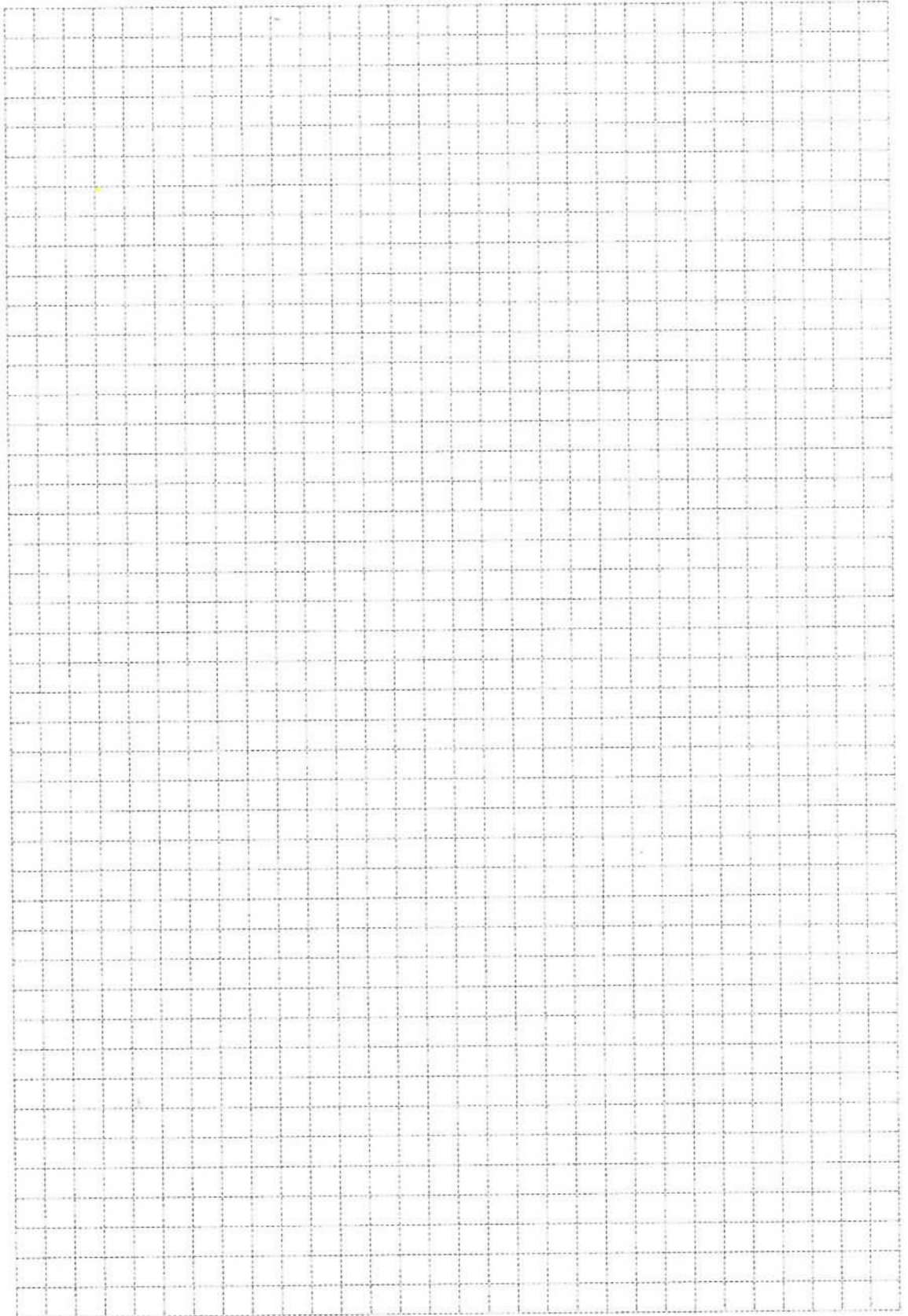


CROQUIS





DIBUJO



FICHA DE EXCAVACIÓN ARQUEOLÓGICA

OBJETO

MATERIA

DESCRIPCIÓN

ÉPOCA

PROCEDENCIA

CONSERVACIÓN

COLEGIO

CURSO

NOMBRE



Glosario

BRÚJULA

Flecha imantada que señala el norte magnético.

FÓSIL

Sustancia de origen orgánico, más o menos petrificada que se encuentra en la capa de la corteza terrestre.

INSCRIPCIÓN

Texto escrito sobre piedra o metal.

PALEONTOLOGÍA

Ciencia que estudia los seres orgánicos, cuyos restos se encuentran fosilizados.

PREHISTORIA

Periodo anterior a cualquier testimonio escrito.

TEODOLITO

Instrumento que sirve para medir ángulos.

TOPOGRAFÍA

Particularidades que presenta un terreno en la superficie.





MUSEO DE ÁVILA

LA EXCAVACIÓN
ARQUEOLÓGICA

UNIDAD DIDÁCTICA





ÁVILA

Plaza Navarros, 3. 05001 - ÁVILA - T. 920 21 10 03



BURGOS

C/ Miranda, 13. 09002 - BURGOS - T. 947 26 58 75



LEÓN

Plaza de San Marcos, s/n. 24001 - LEÓN - T. 987 23 64 05 y 24 50 61



PALENCIA

Plaza del Cordón, 1. 34001 - PALENCIA - T. 979 75 23 28



SALAMANCA

Patio de Escuelas, 2. 37008 - SALAMANCA - T. 923 21 22 35



SEGOVIA

C/ Socorro, 1. 4000 - SEGOVIA - T. 921 46 06 15



NUMANTINO

Plaza del Esporón, 8. 42001 - SORIA - T. 975 22 14 28



VALLADOLID

Plaza del Pino Negro, 3. 47003 - VALLADOLID - T. 983 35 13 89



ZAMORA

Plaza de Santa Lucía, 2. 49002 - ZAMORA - T. 980 51 61 50



LA EXCAVACIÓN ARQUEOLÓGICA

UNIDAD DIDÁCTICA



TERCER CICLO DE ENSEÑANZA PRIMARIA